

Документ подписан простой электронной подписью
Информация о владельце:
ФИО: Железнов Лев Михайлович
Должность: ректор
Дата подписания: 04.02.2018
Уникальный программный ключ:
7f036de85c233e341493b4c0e48bb3a18c939f51

Федеральное государственное бюджетное
образовательное учреждение высшего образования
«Кировский государственный медицинский университет»
Министерства здравоохранения Российской Федерации

УТВЕРЖДАЮ
И.о. ректора

Л.М. Железнов
«27» июня 2018 г.

**РАБОЧАЯ ПРОГРАММА ПРАКТИКИ
ПРОИЗВОДСТВЕННАЯ (КЛИНИЧЕСКАЯ)
ПОМОЩНИК ВРАЧА-СТОМАТОЛОГА-ОРТОПЕДА**

Специальность 31.05.03 Стоматология

Форма обучения: очная

Срок освоения ОПОП: 5 лет

Кафедра Стоматологии

Рабочая программа практики разработана на основе:

1) ФГОС ВО по направлению подготовки (специальности) 31.05.03 Стоматологии, утвержденный Министерством образования и науки Российской Федерации 09 февраля 2016 г., приказ № 96.

2) Учебный план по специальности «Стоматология» 31.05.03, одобренный ученым Советом ФГБОУ ВО Кировский ГМУ Минздрава России 27 июня 2018 г., протокол № 5.

3) Приказа от 21.02.2018 № 96 «О введении в действие Порядка организации проведения практики обучающихся во ФГБОУ ВО Кировский ГМУ Минздрава России»

Рабочая программа практики одобрена:

кафедрой Стоматологии «27» июня 2018 г. (протокол № 1)

Заведующий кафедрой /С.Н. Громова/

Заведующим учебной и производственной практикой / Серкина Е.А./

советом стоматологического факультета «27» июня 2018 г. (протокол № 1)

Председатель совета факультета /С.Н.Громова/

Центральным методическим советом «27» июня 2018 г. (протокол № 1)

Председатель ЦМС Е.Н. Касаткин/

Разработчики:

Заведующая кафедрой стоматологии С.Н. Громова

Доцент кафедры стоматология О.А. Мальцева

Рецензенты:

д.м.н. профессор, декан стоматологического факультета академии имени С.И.Георгиевского (структурное подразделение ФГАОУ ВО "КФУ имени В.И. Вернадского"), С.И.Жотько

д.м.н. профессор, заведующий кафедрой патофизиологии Кировского ГМУ А.П.Спицин

ОГЛАВЛЕНИЕ

Раздел 1. Общие сведения о практике	4
Раздел 2. Перечень планируемых результатов обучения при прохождении практики, соотнесенных с планируемыми результатами освоения ОПОП	4
2.1. Цель практики	4
2.2. Задачи практики	4
2.3. Перечень практических навыков	4
2.4. Формируемые компетенции выпускника	6
Раздел.3. Место практики в структуре ОПОП	11
3.1. Наименование практики, номер блока учебного плана, к которому относится практика, ее принадлежность к базовой или вариативной части	11
3.2. Объекты профессиональной деятельности	11
3.3. Виды профессиональной деятельности	11
3.4. Логическая и содержательно-методическая взаимосвязь данной практики с другими практиками и дисциплинами в рамках учебного плана специальности (направления подготовки, профиля)	11
Раздел 4. Объем практики в зачетных единицах и ее продолжительность в неделях либо академических часах	11
Раздел 5. Содержание практики	12
5.1. Место проведения практики	12
5.2. Содержание деятельности обучающегося в профильной организации	12
5.3. Рабочий график (план) проведения практики	12
5.4. Самостоятельная работа	13
Раздел 6. Формы отчетности по практике	13
Раздел 7. Оценочные средств для проведения промежуточной аттестации обучающихся по практике	13
Раздел 8. Перечень учебно-методического и материально-технического обеспечения практики	13
8.1. Перечень основной и дополнительной литературы, необходимой для проведения практики	13
8.1.1. Основная литература	13
8.1.2. Дополнительная литература	13
8.2. Перечень ресурсов информационно-телекоммуникационной сети «Интернет», необходимых для прохождения практики	14
8.3. Перечень информационных технологий, используемых при проведении практики	14
8.4. Описание материально-технической базы, необходимой для проведения практики	15
ПРИЛОЖЕНИЕ А	16
ПРИЛОЖЕНИЕ Б	32

Раздел 1. Общие сведения о практике

Вид практики: производственная практика.

Формы проведения практики: дискретно

Способ проведения практики: выездная и стационарная

Тип производственной практики: клиническая

Направленность практики: помощник врача-стоматолога-ортопеда

Раздел 2. Перечень планируемых результатов обучения по практике, соотнесенных с планируемыми результатами освоения ОПОП

2.1. Цель практики:

- Закрепление полученных теоретических знаний, полученных при изучении дисциплины «Стоматология» модуля «Ортопедическая стоматология»
- Приобретение практических навыков в овладении знаниями, а также принципами диагностики, лечения и профилактики стоматологических заболеваний, совершенствование умений по оказанию стоматологической помощи и самостоятельной профессиональной деятельности

2.2. Задачи практики

- приобретение студентами знаний, навыков и умений в соответствии с квалификационными требованиями образовательного стандарта специальности опыта работы в качестве врача-стоматолога-ортопеда;
- Закрепление полученных теоретических знаний, полученных при изучении дисциплины «Стоматология» модуля «Ортопедическая стоматология»
- обучение проведению полного объема лечебных, реабилитационных и профилактических мероприятий среди пациентов с различными нозологическими формами болезней;
- получение опыта диагностики стоматологических заболеваний и патологических состояний пациентов;
- обучение студентов выбору оптимальных схем лечения наиболее часто встречающихся стоматологических заболеваний;
- обучение студентов оформлению медицинской документации (медицинской карты стационарного или амбулаторного больного, листка нетрудоспособности, статистического талона и т.д.);
- формирование навыков общения с больным с учетом этики и деонтологии в зависимости от выявленной патологии и характерологических особенностей пациентов.

2.3. Перечень практических навыков

Мануальные навыки

№ п/п	Мануальные навыки и умения	Количество выполняемых манипуляций	Уровень усвоения		
			знания	умения	навыки
1.	Обследование больного и оформление документации	6			+
2.	Припасовка и фиксация несъёмных конструкций протезов	2		+	
3.	Припасовка и наложение съёмных конструкций зубных протезов	5		+	
4.	Проверка восковых конструкций съёмных протезов	5	+		
5.	Провести параллелометрию моделей	2	+		

6.	Проведена коррекция съёмных протезов	3		+	
7.	Оценить качество имеющихся протезов	3			+
8.	Формулировать диагноз с чтением рентгенограмм	6		+	
9.	Снято старых несъёмных конструкций	4		+	
10.	Избирательно пришлифовано зубов	2	+		
11.	Препарировать зубы под штампованные, пластмассовые, комбинированные коронки	3		+	
12.	Снять оттиски анатомические и функциональные	4		+	
13.	Изготовить гипсовые модели	6			+
14.	Анализировать диагностические модели	6		+	
15.	Изготовить восковые базисы с окклюзионными валиками	2		+	
16.	Изготовить временные пластмассовые коронки клиническим методом	3		+	
17.	Изготовить штифтово-культевые конструкции	3		+	
18.	Определение центральной окклюзии или центрального соотношения челюстей при частичном и полном отсутствии зубов	3	+		
19.	Припасовка коронки и мостовидного протеза	3		+	

Коммуникативные навыки:

- навыки общения с больным с учетом этики и деонтологии в зависимости от выявленной патологии и характерологических особенностей пациентов
- проведения санпросветработы

2.4. Формируемые компетенции выпускника

Процесс изучения дисциплины направлен на формирование у выпускника следующих компетенций:

№ пп	Номер/индекс компетенции	Результаты освоения ОПОП (содержание компетенции)	Перечень планируемых результатов обучения при проведении практики		Оценочные средства
			Уметь	Владеть	
1	2	3	5	6	7
1.	ОК-4	способностью действовать в нестандартных ситуациях, готовностью нести социальную и этическую ответственность за принятые решения	У2. Принимать адекватные решения в нестандартных ситуациях и нести за них ответственность	В2. Способностью осуществлять организационно-управленческую работу в коллективе на высоком современном уровне и принимать адекватные решения в нестандартных ситуациях, а также владеть информацией о формах ответственности.	Ситуационные задачи, оценка дневника и отчета по практике
2.	ОПК-3	способностью использовать основы экономических и правовых знаний в профессиональной деятельности	У3. Защищать гражданские права врачей и пациентов различного возраста.	В3. Анализом различных вариантов правоотношений, возникающих в профессиональной медицинской деятельности (на первичном и последующих этапах оказания медико-социальной помощи) и принятия в отношении их оптимальных правовых решений.	Ситуационные задачи, оценка дневника и отчета по практике
3.	ОПК-4	способностью и готовностью реализовать этические и деонтологические принципы в профессиональной деятельности	У2. Соблюдать морально-правовые нормы; соблюдать принципы врачебной этики и деонтологии в работе с пациентами (их родственниками / законными представителями), коллегами, законы и нормативные акты по работе с конфиденциальной информацией, соблюдать врачебную тайну, стремиться к повышению своего культурного уровня.	В2. Принципами врачебной деонтологии и врачебной этики; способностью соблюдать этические аспекты врачебной деятельности в общении с пациентами (их родственниками / законными представителями), коллегами.	Ситуационные задачи, оценка дневника и отчета по практике
4.	ОПК-5	способностью и готовностью анализировать результаты собственной деятельности для предотвращения профессиональных ошибок	У1. Осуществлять поиск решения профессиональных задач с использованием теоретических знаний и практических умений; предотвращать возможные врачебные ошибки.	В1. Способами совершенствования профессиональной деятельности.	Ситуационные задачи, оценка дневника и отчета по практике
5.	ОПК-6	готовностью к ведению медицинской документации	У1. Использовать в профессиональной деятельности нормативно-правовую документацию.	В1. Современной техникой оформления и ведения медицинской документации.	Ситуационные задачи, оценка дневника и отчета по практике

6.	ОПК-8	готовностью к медицинскому применению лекарственных препаратов и иных веществ и их комбинаций при решении профессиональных задач	У3. Назначать лекарственные препараты для лечения стоматологических заболеваний в соответствии с имеющимися медицинскими показаниями, учитывая фармакодинамику и фармакокинетику лекарственных средств. Составлять рецептурные прописи лекарственных препаратов, выписывать рецепты при стоматологических заболеваниях, патологических процессах и состояниях. Определять способы введения, режим и дозу лекарственных препаратов. Использовать лекарственные препараты. Оценивать эффективность и безопасность медикаментозных методов лечения в стоматологии.	В3. Навыками подбора лекарственных препаратов для лечения стоматологических заболеваний, а также для реабилитации и профилактики различных стоматологических заболеваний, оценки возможных побочных эффектов от приема лекарственных препаратов	Ситуационные задачи, оценка дневника и отчета по практике
7.	ОПК-11	готовностью к применению медицинских изделий, предусмотренных порядками оказания медицинской помощи	У3. Оказывать лечебно-диагностическую помощь больным, в том числе при инфекционных заболеваниях полости рта, в соответствии со строгим соблюдением правил асептики и антисептики, взять биологический материал для исследований в соответствии с действующим СанПиН.	В3. Медицинским и стоматологическим инструментарием. Методами стерилизации, дезинфекции и антисептической обработки инструментов и оборудования во избежание инфицирования врача и пациента в соответствии с действующим СанПиН.	Ситуационные задачи, оценка дневника и отчета по практике
8.	ПК-1	способностью и готовностью к осуществлению комплекса мероприятий, направленных на сохранение и укрепление здоровья и включающих в себя формирование здорового образа жизни, предупреждение возникновения и (или) распространения заболеваний, их раннюю диагностику, выявление причин и условий их возникновения и развития, а также направленных на устранение вредного влияния на здоровье человека факторов среды его обитания	У1. Использовать методы первичной и вторичной профилактики (на основе доказательной медицины), устанавливать причинно-следственные связи изменений здоровья от воздействия факторов среды обитания.	В1. Методами оценки природных и медико-социальных факторов среды в развитии болезней, проведения медико-профилактических мероприятий.	Ситуационные задачи, оценка дневника и отчета по практике.
9.	ПК-2	способность и готовность к проведению профилактических медицинских осмотров, диспансеризации и осуществлению	У2. Распределять больных по диспансерным группам с учетом состояния здоровья; определять эффективность проведенных мероприятий, отражать результаты диспансерного наблюдения в медицинской документации.	В2. Методами оценки состояния стоматологического здоровья населения различных возрастно-половых групп. Методами диспансеризации в стоматологии у детей и взрослых, ведением соответствующей медицинской документации.	Ситуационные задачи, оценка дневника и отчета по практике

		диспансерного наблюдения за пациентами со стоматологической патологией			
10.	ПК-5	готовность к сбору и анализу жалоб пациента, данных его анамнеза, результатов осмотра, лабораторных, инструментальных, патолого-анатомических и иных исследований в целях распознавания состояния или установления факта наличия или отсутствия стоматологического заболевания	У3. Собрать полный медицинский анамнез пациента, включая данные о состоянии полости рта и зубов и интерпретировать результаты сбора информации от пациентов (их родственников / законных представителей). Выявлять общие и специфические признаки стоматологических заболеваний, поставить пациенту предварительный диагноз. Обосновывать необходимость и объем лабораторных, инструментальных исследований, дополнительных обследований пациентов (включая рентгенограммы, телерентгенограммы, радиовизиограммы, ортопантограммы, томограммы (на пленочных и цифровых носителях)). Анализировать полученные результаты обследования. Интерпретировать данные лабораторных и инструментальных исследований. Интерпретировать данные консультаций пациентов врачами-специалистами. Интерпретировать данные дополнительных обследований пациентов (включая рентгенограммы, телерентгенограммы, радиовизиограммы, ортопантограммы, томограммы (на пленочных и цифровых носителях)). Сформулировать клинический диагноз.	В3. Навыками оценки состояния стоматологического здоровья населения различных возрастных групп. Определением стоматологических индексов. Навыками проведения и интерпретации результатов первичного и повторного осмотра пациентов, установления предварительного и развёрнутого клинического диагноза. Навыками направления пациентов на лабораторные, инструментальные исследования, консультацию к врачам-специалистам, дополнительные обследования (включая рентгенограммы, телерентгенограммы, радиовизиограммы, ортопантограммы, томограммы (на пленочных и цифровых носителях)) и интерпретировать полученные результаты.	Ситуационные задачи, оценка дневника и отчета по практике
11.	ПК-6	способность к определению у пациентов основных патологических состояний, симптомов, синдромов стоматологических заболеваний, нозологических форм в соответствии с Международной статистической классификации болезней и проблем, связанных со здоровьем, X пересмотра	У2. Выявлять клинические признаки острой и хронической черепно-лицевой боли соматического, нейрогенного и психогенного происхождения Диагностировать кариес, болезни пульпы и периодонта, заболевания пародонта, слизистой рта Диагностировать дефекты зубных рядов, патологии пародонта, полное отсутствие зубов Диагностировать зубочелюстные деформации и аномалии зубов и челюстей; выявлять факторы риска онкопатологии (в том числе различные фоновые процессы, предопухолевые состояния).	В2. Навыками выявления у пациентов зубочелюстных, лицевых аномалий, деформаций и предпосылок их развития, дефектов коронок зубов и зубных рядов; выявление факторов риска онкопатологии (в том числе различных фоновых процессов, предопухолевых состояний) и формулировки предварительного и окончательного диагноза в соответствии с МКБ-10.	Ситуационные задачи, оценка дневника и отчета по практике
12.	ПК-8	способность к определению тактики ведения больных с различными стоматологическими	У1. Разрабатывать оптимальную тактику лечения стоматологической патологии у детей и взрослых с учетом общесоматического заболевания и дальнейшей реабилитации пациента.	В1. Навыками обоснования наиболее целесообразной тактики лечения, формирования плана лечения пациента при стоматологических заболеваниях, наблюдения за ходом лечения	Ситуационные задачи, оценка дневника и отчета по практике

		заболеваниями	<p>Разрабатывать план лечения с учетом течения заболевания, подбирать, назначать лекарственную терапию, использовать методы немедикаментозного лечения.</p> <p>Формулировать медицинские показания к избранному методу лечения с учетом этиологии и патогенеза заболевания.</p> <p>Обосновывать схему, план и тактику ведения пациентов, медицинские показания и противопоказания к операции.</p> <p>Обосновывать, планировать и применять основные методы лечения стоматологических заболеваний у детей и взрослых.</p> <p>Определять объем и последовательность предполагаемых мероприятий по лечению</p> <p>Определять необходимость направления пациента к соответствующим врачам-специалистам Направлять пациентов на стационарное лечение при стоматологических заболеваниях в установленном порядке.</p>	пациента, оценки возможных осложнений, вызванных применением методики лечения.	практике
13.	ПК-9	готовность к ведению и лечению пациентов со стоматологическими заболеваниями в амбулаторных условиях и условиях дневного стационара	<p>У1. Применять методы комплексного лечения пациентов со стоматологическими заболеваниями с учетом общего состояния организма и наличия сопутствующей патологии.</p> <p>Назначать медикаментозную и немедикаментозную терапию при заболеваниях в соответствии с имеющимися медицинскими показаниями, оценивать эффективность и безопасность терапии.</p> <p>Осуществлять специализированный прием по лечению кариеса, некариозных заболеваний зубов, пульпита, периодонтита, пародонтита, заболеваний слизистой оболочки полости рта, за исключением предраков и проводить лечение заболеваний твердых тканей зубов, пульпы и периапикальных тканей, пародонта, слизистой оболочки рта.</p> <p>Выполнять физиотерапевтические процедуры.</p>	<p>В1. Навыками проведения поэтапной санации полости рта (исключая санацию детей в условиях анестезиологического пособия).</p> <p>Навыками консультирования пациента по методам лечения стоматологических заболеваний.</p> <p>Навыками лечения молочных и постоянных зубов, заболеваний пародонта, костной ткани челюстей, периферической нервной системы челюстно-лицевой области, височно-челюстного сустава, слюнных желез.</p> <p>Навыками лечения заболеваний слизистой оболочки полости рта, губ, за исключением специализированного приема по лечению предраков слизистой оболочки полости рта и губ и исключая лечение детей с проявлениями вирусных, бактериальных, аллергических и других детских инфекций в полости рта).</p>	Ситуационные задачи, оценка дневника и отчета по практике
14.	ПК-12	готовность к обучению населения основным гигиеническим мероприятиям оздоровительного характера, навыкам самоконтроля основных физиологических показателей, способствующим сохранению и укреплению	<p>У3. Анализировать и оценивать состояние здоровья населения, влияние на него факторов образа жизни, окружающей среды.</p> <p>Использовать методы первичной и вторичной профилактики (на основе доказательной медицины), устанавливать причинно-следственные связи изменений здоровья (в том числе стоматологического) от воздействия факторов среды обитания.</p>	<p>В3. Методами оценки состояния стоматологического здоровья населения различных возрастно-половых групп.</p> <p>Применять методы организации первичной профилактики стоматологических заболеваний в любой возрастной группе, формирования мотивацию к поддержанию стоматологического здоровья отдельных лиц, семей и общества, в том</p>	Ситуационные задачи, оценка дневника и отчета по практике

		здоровья, профилактике стоматологических заболеваний	Проводить профилактику кариеса, некариозных поражений твердых тканей зубов.	числе, к отказу от вредных привычек, влияющих на состояние полости рта.	
15.	ПК-13	готовность к просветительской деятельности по устранению факторов риска и формированию навыков здорового образа жизни	У1. Формировать у пациентов (их родственников / законных представителей) поведение, направленное на сохранение и повышение уровня здоровья, в том числе к ведению здорового образа жизни, в том числе к отказу от вредных привычек, нормализации двигательной активности, режима труда и отдыха, рациональному питанию.	В1. Навыками формирования у пациентов (их родственников / законных представителей) позитивного поведения, направленного на сохранение и повышение уровня здоровья.	Ситуационные задачи, оценка дневника и отчета по практике
16.	ПК-17	готовностью к анализу и публичному представлению медицинской информации на основе доказательной медицины	У.1. Пользоваться учебной, научной, научно-популярной литературой, сетью Интернет для профессиональной деятельности; производить расчеты по результатам эксперимента, проводить элементарную статистическую обработку экспериментальных данных.	В.1. Навыками поиска медицинской информации в учебной, научной литературе, в том числе с использованием сети Интернет; навыками представления и обсуждения медицинской информации.	Ситуационные задачи, оценка дневника и отчета по практике

Раздел 3. Место практики в структуре ОПОП:

3.1. Наименование практики, номер блока учебного плана, к которому относятся практика, ее принадлежность к базовой или вариативной части

Производственная (клиническая) практика относится к блоку производственная практика Б2.П (базовая часть) ФГОС ВО по специальности 31.05.03. Стоматология. Реализуется в 8 семестре

3.2. Объекты профессиональной деятельности

Объектами профессиональной деятельности выпускников, освоивших рабочую программу практики, являются:

- физические лица (далее - пациенты);
- население;

-совокупность средств и технологий, предусмотренных при оказании стоматологической помощи и направленных на создание условий для охраны здоровья граждан.

3.3. Виды профессиональной деятельности

Прохождение данной практики направлено на подготовку к следующим видам профессиональной деятельности:

- 1) профилактическая деятельность
- 2) диагностическая деятельность
- 3) лечебная деятельность
- 4) психолого-педагогическая деятельность
- 5) научно-исследовательская деятельность

3.4. Логическая и содержательно-методическая взаимосвязь данной практики с другими практиками и дисциплинами в рамках учебного плана специальности (направления подготовки, профиля)

Основные знания, необходимые для прохождения практики, формируются при изучении дисциплин и проведении практик: - Философия, биоэтика; Психология и педагогика; Правоведение; История медицины; Экономика; Иностранный язык; Латинский язык; Физика, математика; Медицинская информатика; Химия; Биология; Биологическая химия – биохимия полости рта; Анатомия человека – анатомия головы и шеи; Гистология, эмбриология, цитология - гистология полости рта; Нормальная физиология - физиология челюстно-лицевой области; Фармакология; Микробиология, вирусология - микробиология полости рта; Патологическая анатомия - патологическая анатомия головы и шеи; Гигиена; Общественное здоровье и здравоохранение; Внутренние болезни, Клиническая фармакология; Терапевтическая стоматология, Хирургическая стоматология, Ортопедическая стоматология.

Является предшествующей для изучения дисциплин: Ортодонтия и детское протезирование; Пародонтология; Клиническая стоматология.

Раздел 4. Объем практики в зачетных единицах и ее продолжительности в неделях либо академических часах

Общая трудоемкость практики составляет 3 зачетных единиц.

Продолжительность практики – 2 недели, 12 дней (12 рабочих дней), что составляет 72 часа работы в организации и 24 часов самостоятельной работы.

Продолжительность рабочего дня – 6 академических часов.

Раздел 5. Содержание практики

5.1. Место проведения практики

В период прохождения практики студент работает в качестве помощника врача-стоматолога-ортопеда в ортопедических стоматологических отделениях (кабинетах), а также в зуботехнической лаборатории.

Для лиц с ограниченными возможностями здоровья выбор мест прохождения практик осуществляется с учетом состояния здоровья и требования по доступности

5.2. Содержание деятельности обучающегося в профильной организации

Перед выходом на производственную практику студент обязан явиться на общее собрание по практике, познакомиться с программой практики и требованиями к оформлению отчетной документации.

Во время прохождения практики студент обязан:

- выполнять задания, предусмотренные программой практики;
- выполнять порученную ему работу и указания руководителей практики от кафедры и медицинской организации;
- соблюдать правила внутреннего распорядка организации, в которой студент проходит практику, правила охраны труда и техники безопасности;
- сообщать руководителю от кафедры о ходе работы и обо всех отклонениях и трудностях прохождения практики;
- систематически вести дневник практики и своевременно накапливать материалы для отчета по практике.

По окончании срока практики студент обязан получить отзыв о своей работе во время практики от руководителя практики от медицинской организации.

Студент должен составить письменный отчет о прохождении практики. Отчет о практике, дневник практики и отзыв в установленные сроки сдать на кафедру, устранить замечания руководителя практики по отчетной документации, если таковые имеются.

5.3. Рабочий график (план) проведения практики

№ п/п	Подразделение	Характер работы	Прод-сть в часах	Срок выполнения
1.	Кабинет стоматолога ортопеда врача	1. Лечебно-диагностическая: • изучает законодательные нормативные документы, статистические показатели работы ортопедического отделения поликлиники; • под контролем врача принимает и обследует пациентов, составлять план ортопедического лечения. 2. Профилактические: беседы, лекции, санитарные бюллетени, стенгазеты. 3. Научно-исследовательская: анализ работы ортопедического отделения за 1-2 года.	60	
2.	Зуботехническая лаборатория	Знакомиться с этапами изготовления ортопедических конструкций, отливать модели челюстей	12	

5.4. Самостоятельная работа

Виды самостоятельной работы

- 1) Работа с учебной литературой при подготовке к выполнению заданий по практике
- 2) Написание дневника, отчета по практике

Рекомендуемые варианты индивидуального задания:

- 1) Запротезировать пациента одиночкой керамической коронкой
- 2) Изготовить литую мостовидную конструкцию

Раздел 6. Формы отчетности по практике

Для прохождения промежуточной аттестации по практике обучающийся должен предоставить комиссии отчет, включающий:

1. Рабочий график (план) практики, подписанный руководителем практики от профильной организации.
2. Характеристику на обучающегося.
3. Дневник практики с листом оценки освоения компетенций.
4. Отчет о практике.
5. Подтверждение выполнения индивидуального задания

Формы отчетности по практике представлены в приложении А.

6. Студент допускается к государственной итоговой аттестации после успешного выполнения программы практики в объеме, предусмотренном учебным планом.

Раздел 7. Фонд оценочных средств для проведения промежуточной аттестации обучающихся по практике

Промежуточная аттестация по окончании практики производится в форме зачета с оценкой. Оценочные средства представлены в приложении Б

Раздел 8. Перечень учебно-методического и материально-технического обеспечения практики

8.1. Перечень основной и дополнительной учебной литературы, необходимой для проведения практики

8.1.1. Основная литература

№ п/п	Наименование	Автор (ы)	Год, место издания	Кол-во экземпляров в библиотеке	Наличие в ЭБС
1	2	3	4	5	6
1	«Ортопедическая стоматология»	Аболмасов Н. Г., Аболмасов Н. Н., Бычков В. А., Шамшурина В. Р.	М.: ГЭОТАР-Медиа, 2012	20	

8.1.2. Дополнительная литература

№ п/п	Наименование	Автор (ы)	Год, место издания	Кол-во экземпляров в библиотеке	Наличие в ЭБС
1	2	3	4	5	6
1.	Медицинская и клиническая генетика для стоматологов	О.О. Янушевич	М.: ГЭОТАР-Медиа, 2009	29	

2.	Стоматологическое материаловедение: учебное пособие	Поюровская И.Я.	М.: ГЭОТАР-Медиа, 2008	30	+ Консультант студента
3.	Терапевтическая стоматология: учебник	проф. Е.В. Боровский, проф. Ю.М. Максимовский	М.: Медицина, 2009	25	+ Консультант студента

8.2. Перечень ресурсов информационно-телекоммуникационной сети «Интернет», необходимых для прохождения практики

- 1) Федеральная электронная медицинская библиотека (<http://193.232.7.109/feml>)
- 2) Федеральный портал «Российское образование» (<http://www.edu.ru>)
- 3) Информационная система «Единое окно доступа к образовательным ресурсам» (<http://window.edu.ru/window>)
- 4) Документационный центр Всемирной организации здравоохранения (<http://whodc.mednet.ru>)
- 5) Univadis.ru – ведущий интернет-ресурс для специалистов здравоохранения (<http://www.univadis.ru>).

8.3. Перечень информационных технологий, используемых при проведении практики.

В учебном процессе используется лицензионное программное обеспечение:

1. Договор Microsoft Office (версия 2003) №0340100010912000035_45106 от 12.09.2012г. (срок действия договора - бессрочный),
2. Договор Microsoft Office (версия 2007) №0340100010913000043_45106 от 02.09.2013г. (срок действия договора - бессрочный),
3. Договор Microsoft Office (версия 2010) № 340100010914000246_45106 от 23.12.2014г. (срок действия договора - бессрочный).
4. Договор Windows (версия 2003) №0340100010912000035_45106 от 12.09.2012г. (срок действия договора - бессрочный)
5. Договор Windows (версия 2007) №0340100010913000043_45106 от 02.09.2013г. (срок действия договора - бессрочный),
6. Договор Windows (версия 2010) № 340100010914000246_45106 от 23.12.2014г. (срок действия договора - бессрочный),
7. Договор Антивирус Kaspersky Endpoint Security для бизнеса – Стандартный Russian Edition. 100-149 Node 1 year Educational Renewal License от 12.07.2018, лицензии 685В-МУ\05\2018 (срок действия – 1 год),
8. Медицинская информационная система (КМИС) (срок действия договора - бессрочный),
9. Автоматизированная система тестирования Indigo Договор № Д53783/2 от 02.11.2015 (срок действия бессрочный, 1 год технической поддержки),
10. ПО FoxitPhantomPDF Стандарт, 1 лицензия, бессрочная, дата приобретения 05.05.2016 г.

Обучающиеся обеспечены доступом (удаленным доступом) к современным профессиональным базам данных и информационно-справочным системам:

- 1) Научная электронная библиотека e-LIBRARY. Режим доступа: <http://www.e-library.ru/>.
- 2) Справочно-поисковая система Консультант Плюс – ООО «КонсультантКиров».
- 3) «Электронно-библиотечная система Кировского ГМУ». Режим доступа: <http://elib.kirovgma.ru/>.

- 4) ЭБС «Консультант студента» - ООО «ИПУЗ». Режим доступа: <http://www.studmedlib.ru>.
- 5) ЭБС «Университетская библиотека онлайн» - ООО «НексМедиа». Режим доступа: <http://www.biblioclub.ru>.
- 6) ЭБС «Консультант врача» - ООО ГК «ГЭОТАР». Режим доступа: <http://www.rosmedlib.ru/>
- 7) ЭБС «Айбукс» - ООО «Айбукс». Режим доступа: <http://ibooks.ru>.

8.4. Описание материально-технической базы, необходимой для проведения практики

Наименование специальных помещений и помещений для самостоятельной работы	Оснащенность специальных помещений и помещений для самостоятельной работы
Учебные аудитории для проведения групповых и индивидуальных консультаций № 102 г. Киров, ул. Володарского, 167 (кафедра стоматологии)	Специализированная учебная мебель (стол и стул преподавателя, столы и стулья ученические), компьютеры с выходом в интернет, мультимедиа проектор, экран, доска магнит-маркер 90*120 2-стор. на передвижном стенде, наборы демонстрационного оборудования и учебно-наглядных пособий. Дентомодель верхней и нижней челюсти с окклюдатором, Денто-модель верхней и нижней челюстей для удаления ЧВН-28у, стоматологические наконечники (турбинный и угловой), Наборы стоматологических инструментов
учебные аудитории для проведения текущего контроля и промежуточной аттестации: № 102 г. Киров, ул. Володарского, 167 (кафедра стоматологии)	Специализированная учебная мебель (стол и стул преподавателя, столы и стулья ученические), компьютеры с выходом в интернет, мультимедиа проектор, экран, доска магнит-маркер 90*120 2-стор. на передвижном стенде, наборы демонстрационного оборудования и учебно-наглядных пособий. Дентомодель верхней и нижней челюсти с окклюдатором, Денто-модель верхней и нижней челюстей для удаления ЧВН-28у, стоматологические наконечники (турбинный и угловой), Наборы стоматологических инструментов
учебные аудитории для проведения текущего контроля и промежуточной аттестации: № 103, г. Киров, ул. Володарского, 167 (кафедра стоматологии)	Специализированная учебная мебель (стол и стул преподавателя, столы и стулья ученические), компьютеры с выходом в интернет, мультимедиа проектор, экран, Доска магнит-маркер 90*120 2-сторонняя на передвижном стенде, наборы демонстрационного оборудования и учебно-наглядных пособий. Стоматологический тренажер ТС-Г.01, Симулятор стоматологического пациента, денто-модель верхней и нижней челюсти с окклюдатором, Денто-модель верхней и нижней челюстей для удаления ЧВН-28у, стоматологические наконечники (турбинный и угловой), наборы стоматологических инструментов, компрессор ДК 50-2 х 2В/110 С / ДК 50-2 х 2В/110 S 230V/50Hz 404102006-300, установка стоматологическая «Клер» со слюноотсосом 9452-005/1, микромотор зуботехнический "МАРАТОН-3" с наконечником М33ТS.
помещения для самостоятельной работы: читальный зал библиотеки г. Киров, ул. К.Маркса,137 (1 корпус)	Помещения для самостоятельной работы оснащены компьютерной тех-никой с возможностью выхода к сети «Интернет» и доступом в элек-тронную информационно-образовательную среду вуза. ПК для работы с нормативно-правовой документацией, в т.ч. электронной базой "Консультант плюс".
Помещения профильных организаций: КОГБУЗ «Кировский клинический стоматологический центр» ул. К.Либкнехта, 92; ул. Попова, 24а; ул. Производственная, 10 КОГБУЗ «Кировская городская больница № 2», стоматологическая поликлиника, Нововятский р-н, ул. тр. Пушкарёва, 1	Медицинское оборудование профильной организации, соответствующее содержанию практики

Кафедра Стоматологии

Приложение А к рабочей программе практики

**ФОРМЫ ОТЧЕТНЫХ ДОКУМЕНТОВ ОБУЧАЮЩИХСЯ ПО ПРАКТИКЕ
ПРОИЗВОДСТВЕННАЯ (КЛИНИЧЕСКАЯ)
«Помощник врача-стоматолога-ортопеда»**

Практика заканчивается промежуточной аттестацией в форме зачета с оценкой. Результаты аттестации по практике вносятся в зачетные ведомости и зачетные книжки студентов (раздел ПРАКТИКА). После завершения практики, обучающиеся должны предоставить дневник практики и отчет о прохождении практики на кафедру. Кафедры после проведения зачета по практике хранит дневник практики до окончания студентом университета.

Руководителями практики от кафедры являются сотрудники, которым выделены часы по практике студентов и которые утверждены приказом о проведении практики.

Обязанности студента в период прохождения производственной практики

1. Являться на практику вовремя, согласно, составленного графика работы.
2. Внешний вид студента при прохождении практики должен соответствовать п.15.17. СанПиН 2630-10
3. Волосы аккуратно заправлены под шапочку.
4. Внешний вид должен быть аккуратным и опрятным.
5. Спецодежда – чистая и удобная для работы. Обувь должна легко подвергаться обработке, удобная и не стучать. Края одежды должны полностью закрывать личную одежду.
6. При выполнении работ надевать перчатки, марлевую повязку, при необходимости - защитный экран. п. 3.12 глава 3, п. 12.4.7.1 глава 1 СанПиН 2630-10.
7. При работе с пациентами необходима правильная обработка рук.
8. Выполнять задания, предусмотренные программой практики;
9. Выполнять порученную ему работу и указания руководителей практики от кафедры и медицинской организации;
10. Соблюдать правила внутреннего распорядка организации, в которой студент проходит практику, правила охраны труда и техники безопасности;
11. Сообщать руководителю от кафедры о ходе работы и обо всех отклонениях и трудностях прохождения практики;
12. Систематически вести дневник практики и своевременно накапливать материалы для отчета по практике.
13. До прохождения практики студенту необходимо пройти медицинский осмотр и иметь действующую санитарную книжку. Её отсутствие позволяет руководителю практики не допускать студента до практики и считается пропуск по неуважительной причине.
14. Если во время прохождения практики студент пропустил занятие по уважительной причине (болезнь), то в течение суток руководители практики от ЛПУ и Университета должны быть об этом информированы.
15. Для отработки пропущенных дней практики составляется индивидуальный график её прохождения, согласованный с руководителем практики от ЛПУ и Университета

ФЕДЕРАЛЬНОЕ ГОСУДАРСТВЕННОЕ БЮДЖЕТНОЕ ОБРАЗОВАТЕЛЬНОЕ
УЧРЕЖДЕНИЕ ВЫСШЕГО ОБРАЗОВАНИЯ
«КИРОВСКИЙ ГОСУДАРСТВЕННЫЙ МЕДИЦИНСКИЙ УНИВЕРСИТЕТ»
МИНИСТЕРСТВА ЗДРАВООХРАНЕНИЯ РОССИЙСКОЙ ФЕДЕРАЦИИ
(ФГБОУ ВО Кировский ГМУ Минздрава России)

Дневник
Производственной (клинической) практики

Студента(ки) 4 курса стоматологического факультета
ФГБОУ ВО Кировский государственный медицинский университет

(фамилия, имя, отчество)

Место прохождения производственной практики _____
(наименование ЛПУ)

(наименование стоматологического отделения)

Направленность практики «Помощник врача-стоматолога-ортопеда»

Время прохождения практики: с «___» _____ по «___» _____ 20__ г.

Главный врач

(заведующий отделением) ЛПУ: _____ (_____)

Ответственный за

производственную практику от ЛПУ _____ (_____)
(Ф.И.О.)

М.П.

Рекомендации по заполнению дневника практики

1. Дневник практики может заполняться в печатном и/или письменном виде.
2. Сохраняйте поля дневника: верхнее – 3 см., левое и правое – 2 см., нижнее – 1 см. при горизонтальной ориентации; верхнее и нижнее – 2 см., левое – 3 см., правое – 1 см. при вертикальной ориентации.
3. Дневник практики заполняется под руководством руководителей практики от кафедры в части содержания компетенций, перечня практических навыков (работа с программой практики).
4. Дневник практики заполняется каждый день!
5. При заполнении дневника обязательно указываются место проведения практики (полное наименование), отделение, руководители практики от кафедры и от медицинской организации. Если за время практики меняются организации и отделения, то перед описанием выполненной работы указывается новое отделение и руководитель.
6. В дневнике практики каждый день указываются выполненные манипуляции, участие в операциях, перечень курируемых пациентов, дежурства и т.д.
7. В дневнике запрещается указывать персональные данные пациентов (фамилия, имя, отчество, дата рождения и т.д.). Данные пациентов можно заменить словами «Пациент А., 38 лет», «Больной К., 46 лет» и т.п.
Если за время практики руководство практикой студента осуществляет не один руководитель, то в инструктаже, в листе оценки освоения компетенций и за ежедневную работу могут расписываться несколько руководителей. Подписи руководителей практики от учреждений здравоохранения заверяются печатями.
8. При проведении во время практики школ здоровья, бесед с пациентами и т.п. в дневнике указываются темы школ здоровья, к отчету прикладываются тексты проведенных лекций и бесед.
9. Инструктаж обучающихся по ознакомлению с требованиями охраны труда, техники безопасности, пожарной безопасности, правилами внутреннего трудового распорядка должен обязательно проводиться не только на кафедре, но и в медицинской организации.

ОПИСАНИЕ БАЗОВОГО ЛЕЧЕБНО-ПРОФИЛАКТИЧЕСКОГО УЧРЕЖДЕНИЯ

(точный адрес лечебно-профилактического учреждения, краткое его описание, характеристика отделения, кабинета, анализ материально-технического оснащения)

Инструктаж по технике безопасности прошел « _____ » _____ 20__ г.

(подпись студента)

Ответственный за технику безопасности ЛПУ

М.П.

Рабочий график (план) практики

Студента(ки) специальности «Стоматология» 4 курса, группы _____,
 ФИО _____

Срок прохождения практики: с «___» _____ 20__ г. по «___» _____ 20__ г.

База практики: _____

Производственная (клиническая) практика
 «Помощник врача-стоматолога-ортопеда».

№ п/п	Подразделение	Характер работы	Прод-сть в часах	Срок выполнения (даты)
1.	Кабинет врача стоматолога ортопеда	1. Лечебно-диагностическая: • изучает законодательные нормативные документы, статистические показатели работы ортопедического отделения поликлиники; • под контролем врача принимает и обследует пациентов, составлять план ортопедического лечения. 2. Профилактические: беседы, лекции, санитарные бюллетени, стенгазеты. 3. Научно-исследовательская: анализ работы ортопедического отделения за 1-2 года.	60	
2.	Зубо-техническая лаборатория	Знакомиться с этапами изготовления ортопедических конструкций, отливать модели челюстей	12	

Инструктаж обучающегося по ознакомлению с требованиями охраны труда, техники безопасности, пожарной безопасности, а также правилами внутреннего трудового распорядка проведен.

_____ / ФИО руководителя практики _____ «___» января 20__ г
 подпись руководителя практики от профильной организации, расшифровка подписи

Индивидуальное задание _____

Рабочий график (план) практики, индивидуальное задание **согласованы:**

_____ / ФИО руководителя практики _____ «___» января 20__ г
 подпись руководителя практики от профильной организации, расшифровка подписи

М.П.

Принял к исполнению: ПОДПИСЬ / ФИО СТУДЕНТА «___» января 20__ г

Подтверждаю: _____ / ОСТАВИТЬ ПУСТЫМ _____

Образец оформления ежедневных листов

Оформляется в тетради на развернутом листе или печатным текстом на формате А4, альбомная ориентация, размер шрифта не менее 12, интервал 1,15, выравнивание по ширине. Обязательно записывать зубную формулу при осмотре пациента

дата	пациент	I/II	Жалобы	Данные объективного осмотра	Диагноз	Лечение	Оценка и подпись руководителя																
22.06.2018	Пациент В., 45 лет	I	На частичное отсутствие зубов на верхней и нижней челюсти, нарушение целостности коронковой части зубов на нижней челюсти.	<p>Внешний осмотр: лицо овальное, конфигурация лица не изменена, кожные покровы физиологической окраски, без видимой патологии. Открывание рта - свободное, плавное, в полном объеме. ВНЧС: движение нижней челюсти синхронное, безболезненное. Жевательные мышцы: симметричные, безболезненные, без уплотнения. Лимфатические узлы: не увеличены, безболезненны, не спаяны с прилежащими тканями. Слюнные железы: не увеличены, при пальпации безболезненны. Слизистая оболочка полости рта бледно-розовая, умеренно увлажнена, блестящая, без видимой патологии. Преддверие полости рта: средней глубины. Прикрепление подвижной слизистой, складок и уздечек к альвеолярному отростку – у основания, атрофия альвеолярного отростка в области отсутствующих зубов равномерная, форма - округлая, скат альвеолярного отростка - отвесный, поверхность ровная. Свод твердого неба: куполообразный, средней высоты.</p> <p>Объективно:</p> <table style="margin-left: auto; margin-right: auto;"> <tr> <td style="text-align: center;">П</td> <td style="text-align: center;">П</td> <td style="text-align: center;">П</td> <td style="text-align: center;">П</td> </tr> <tr> <td style="text-align: center;">1.8 1.7 1.6 1.5 1.4 1.3 1.2 1.1</td> <td style="text-align: center;"> </td> <td style="text-align: center;">2.1 2.2 2.3 2.4 2.5 2.6 2.7 2.8</td> <td></td> </tr> <tr> <td style="text-align: center;">4.8 4.7 4.6 4.5 4.4 4.3 4.2 4.1</td> <td style="text-align: center;"> </td> <td style="text-align: center;">3.1 3.2 3.3 3.4 3.5 3.6 3.7 3.8</td> <td></td> </tr> <tr> <td style="text-align: center;">П</td> <td style="text-align: center;">П</td> <td style="text-align: center;">П П П</td> <td></td> </tr> </table> <p>Зубы 1.7, 1.3, 2.2, 2.6, 4.7, 4.3, 3.3, 3.4, 3.5 ранее лечены - на пломбах не нарушено краевое прилегание, сколов, вторичного кариеса нет. Реакция на зондирование, перкуссию и термопробы безболезненная. Зубы 2.1, 3.1 имеют подвижность III степени. Прикус патологический.</p> <p>На интраоральной радиограмма/ панорамной томографии зубных рядов зубы 1.3, 2.2, 4.3, 3.3, 3.4, 3.5 ранее лечены по поводу осложненного кариеса, каналы запломбированы однородно до рентгенологических верхушек корней, изменений в периапикальных тканях нет.</p>	П	П	П	П	1.8 1.7 1.6 1.5 1.4 1.3 1.2 1.1		2.1 2.2 2.3 2.4 2.5 2.6 2.7 2.8		4.8 4.7 4.6 4.5 4.4 4.3 4.2 4.1		3.1 3.2 3.3 3.4 3.5 3.6 3.7 3.8		П	П	П П П		Диагноз: Частичная вторичная адентия верхней и нижней челюсти (K08.1)	<p>План подготовки к протезированию:</p> <p>1) Удаление зубов 2.1, 3.1</p> <p>План протезирования:</p> <p>1) Одонтопрепарирование зубов 1.7, 1.3, 2.2, 2.6, 4.7, 4.3, 3.3, 3.4, 3.5.</p> <p>2) Снятие оттисков.</p> <p>3) Изготовление керамических мостовидных протезов с опорой на зубах 1.3, 2.2 и 4.3, 3.3, керамических коронок на зубы 3.4, 3.5 и цельнолитых коронок на зубы 1.7, 2.6, 4.7.</p> <p>4) Изготовление: частичного съёмного пластиночного протеза на нижнюю и верхнюю челюсти (гнутые кламмера на зубы 1.7, 2.6, 3.5, 4.7 и пилотный кламмер на зуб 1.3)</p> <p>Лечение:</p> <p>1) Проведено одонтопрепарирование 1.7, 1.3, 2.2, 2.6, 4.7 с формированием кругового пришеечного уступа. Повторная явка 03.07.18г.</p>	
П	П	П	П																				
1.8 1.7 1.6 1.5 1.4 1.3 1.2 1.1		2.1 2.2 2.3 2.4 2.5 2.6 2.7 2.8																					
4.8 4.7 4.6 4.5 4.4 4.3 4.2 4.1		3.1 3.2 3.3 3.4 3.5 3.6 3.7 3.8																					
П	П	П П П																					

Примеры постановки диагнозов в ортопедической стоматологии.

Примеры постановки диагнозов в ортопедической стоматологии

При написании диагноза, сначала указывается код заболевания по международной классификации болезней (МКБ – 10), затем развернутый клинический диагноз.

K02 Частичный или полный дефект коронковой части зуба.

K02.1. (Кариес дентина). Дефект твердых тканей 1.1 зуба, 2 класс по Блеку.

K02.9. (Кариес зубов неуточненный). Дефект твердых тканей 2.5 зуба (полное разрушение коронки зуба).

K08.1. Частичное отсутствие зубов верхней челюсти 1 класс по Кеннеди, частичное отсутствие зубов нижней челюсти 1 класс по Кеннеди.

K05.31. Хронический генерализованный пародонтит средней степени тяжести.

K03.08. Генерализованная декомпенсированная смешанная стираемость.

K08.1. Полная потеря зубов верхней челюсти (первый класс по Оксману), полная потеря зубов нижней челюсти (третий класс по Оксману).

Если у пациента выявлен целый ряд патологических состояний, то все они должны быть указаны в диагнозе. При этом в первую очередь указывается основное заболевание, или более тяжелое заболевание, или та патология, которая привела к возникновению других патологических состояний.

K08.1. Частичное отсутствие зубов верхней челюсти (1 класс по Кеннеди), частичное отсутствие зубов нижней челюсти (1 класс по Кеннеди),

K03.08. Патологическая генерализованная декомпенсированная стираемость (горизонтальная форма),

K08.8 первичная травматическая окклюзия, деформация зубного ряда верхней челюсти (зубоальвеолярное удлинение 2.6. I форма по В.А. Пономаревой).

K05.31. Хронический генерализованный пародонтит тяжелой степени,

K08.1. Частичное отсутствие зубов верхней челюсти (1 класс по Кеннеди), частичное отсутствие зубов нижней челюсти (4 класс по Кеннеди),

K08.8. Комбинированная травматическая окклюзия, деформация зубного ряда верхней челюсти (веерообразное расхождение передних зубов).

Примеры составления плана ортопедического лечения, обоснования выбора ортопедической конструкции

Для выбора метода лечения при патологии твердых тканей зуба необходимо использовать индекс разрушения окклюзионной поверхности (ИРОПЗ). Площадь всей окклюзионной поверхности принята за единицу. Отношение единицы к процентному выражению поврежденной поверхности и определяет величину индекса. При значении индекса:

от 0,2 до 0,55 показано пломбирование или изготовление литых вкладок,

от 0,55 до 0,6 изготовление вкладок,

от 0,6 до 0,8 изготовление коронок,

от 0,8 до единицы показано протезирование штифтовыми конструкциями.

Примеры:

1. Протезировать 1.1 зуб пластмассовой коронкой. Обоснование: ИРОПЗ 0,7 протез изготавливается на передний зуб, выбор пациента альтернативных керамической и металлокерамической коронок.

2. Протезировать 2.3 зуб искусственной культей со штифтом и металлокерамической коронкой. Обоснование: ИРОПЗ 0,8 показано изготовление культевой штифтовой вкладки, искусственная коронка изготавливается на передний зуб, выбор пациента среди альтернативных конструкций - керамическая коронка.

3. Протезировать верхний зубной ряд комбинированными металлокерамическими мостовидными протезами с опорами на 1.5., 1.7 зубы и 2.4, 2.6 зубы. Протезировать нижний зубной ряд комбинированными металлокерамическими мостовидными протезами с опорами на 3.5., 3.7 зубы и 4.4, 4.6 зубы. Обоснование: для подтверждения правильности выбора количества опорных зубов в мостовидном протезе можно использовать методику расчета резервных сил пародонта по И.М. Оксману. Для этого следует использовать таблицу жевательных коэффициентов. Зубы 1 2 3 4

5 6 7 8 Всего

Верхняя челюсть 2 1 2 3 3 6 5 3 25 единиц

Нижняя челюсть 1 1 2 3 3 6 5 4 25 единиц

Правила расчета: удвоенная сумма коэффициентов опорных зубов должна быть больше или равна сумме коэффициентов всех зубов мостовидного протеза. Расчет: сумма коэффициентов 1.5 и 1.7 зубов равняется 8 (3+5), удвоенная сумма = 16, сумма коэффициентов всех зубов в мостовидном протезе = 14 (3+6+5), 16 > 14 следовательно выбор количества опор обоснован.

Примечание: следует учитывать, что при атрофии лунки на $\frac{1}{4}$ величина жевательного коэффициента снижается на 25%, при атрофии лунки на $\frac{1}{2}$ величина жевательного коэффициента снижается на 50%. Допускается превышение суммы коэффициентов всех зубов на 1-3 единицы в отдельных случаях, когда в качестве антагонистов выступают искусственные зубы в съемном протезе.

4. Протезировать нижний зубной ряд съемным пластиночным протезом с пластмассовым базисом и гнутым проволочным кламмером на 3.3. и 4.5.

Обоснование: значительная протяженность дефекта, малое количество опорных зубов для кламмерной фиксации слева может привести к функциональной перегрузке 3.3 зуба, в данной ситуации целесообразно распределить большую часть жевательной нагрузки на ткани протезного ложа.

5. Протезировать нижний зубной ряд дуговым протезом с фиксацией комбинированными литыми кламмерами на 3.3., 3.7. и 4.5. Обоснование: здоровый пародонт опорных зубов (отсутствие патологических зубо - десневых карманов, РМА 24%) топография дефекта позволяет обеспечить хорошую фиксацию и стабилизацию бюгельного протеза с оптимальным распределением нагрузки на опорные зубы и ткани протезного ложа.

6. Протезировать верхний и нижний зубные ряды съемными пластиночными протезами при полной потере зубов. Обоснование: отказ пациента от альтернативного метода протетического лечения протезами с опорой на имплантаты.

7. Протезировать нижний зубной ряд комбинированным металлокерамическим мостовидным протезом с опорой на 3.3., 3.2. и 4.3, 4.4. Протезировать нижнюю челюсть съемным протезом с металлическим базисом и фиксацией комбинированными кламмерами на 3.4., 3.3. и 4.5. Обоснование: из примеров 3 и 4.

8. Провести избирательное сошлифовывание 3.5, 3.7 и 4.4, 4.6 зубов. Если пациент нуждается в специальной подготовке полости рта к протезированию (терапевтическое, хирургическое или ортодонтическое лечение) или изготовлении на период лечения временного протеза, то это необходимо указать в плане подготовки полости рта к протезированию. Обоснование: необходимость устранения преждевременных контактов.

После записи плана ортопедического лечения в амбулаторной карте необходимо попросить пациента сделать запись: «С планом лечения ознакомлен, согласен», поставить свою подпись с расшифровкой фамилии.

Характеристика на обучающегося от руководителя практики медицинской организации:

Студент _____
(фамилия, имя, отчество)

прошел практику в _____
(наименование ЛПУ)

с « » _____ 20__ г. по « » _____ 20__ г.

в количестве _____ дней.

Направленность практики: «Помощник врача –стоматолога- ортопеда».

За время прохождения практики зарекомендовал себя:

Выводы и рекомендации:

Зав. отделением _____ / _____ /
подпись Ф.И.О.

Ответственный за
производственную практику _____ / _____ /
подпись Ф.И.О.

М.П.

Отчет студента о производственной (клинической) практике

Студента (ки) специальности 31.03.05 Стоматология, группы _____,

ФИО _____

Направленность практики: «Помощник врача стоматолога ортопеда».

Срок прохождения практики: с «__» _____ 20__ г. по «__» _____ 20__ г.

База практики:

_____ За время

прохождения практики _____

мною _____
(фамилия, имя)

выполнены следующие виды работ:

№ п/п	Мануальные навыки и умения	Минимальное количество выполняемых манипуляций	Сколько выполнил	Подпись руководителя
1.	Обследование первичных пациентов	4		
2.	Обследование повторных пациентов	7		
3.	Оформление документации пациента	10		
4.	Припасовка и фиксация несъемных конструкций протезов	2		

5.	Припасовка и наложение съёмных конструкций зубных протезов	5		
6.	Проверка восковых конструкций съёмных протезов	5		
7.	Провести параллелометрию моделей	2		
8.	Проведена коррекция съёмных протезов	3		
9.	Оценить качество имеющихся протезов	3		
10.	Формулировать диагноз с чтением рентгенограмм	6		
11.	Снятие старых несъёмных конструкций	4		
12.	Избирательно пришлифовано зубов	2		
13.	Препарировать зубы под штампованные, пластмассовые, комбинированные коронки	3		
14.	Получить оттиски анатомические и функциональные	4		
15.	Изготовить гипсовые модели	6		
16.	Анализировать диагностические модели	6		
17.	Изготовить восковые базисы с окклюзионными валиками	2		
18.	Изготовить временные пластмассовые коронки клиническим методом	3		
19.	Изготовить штифтово-культевые конструкции	3		
20.	Определение центральной окклюзии или центрального соотношения челюстей при частичном и полном отсутствии зубов	3		
21.	Припасовка коронки и мостовидного протеза	3		

Б. Текстовый отчет

Общая оценка практики _____

Студент: _____ / _____ /
подпись Ф.И.О.

Руководитель производственной
(клинической) практики: _____ / _____ /
подпись Ф.И.О.

Главный врач / заведующий отделением ЛПУ: _____ / _____ /
подпись Ф.И.О.

М.П.

**Образец оформления справки
о проведенной санитарно-просветительной работе**

Наименование лекции (беседы):

«Что такое микропротез?»

Дата: « ____ » _____ г.

Количество присутствующих: 9 человек

Зав. отделением _____ (подпись)

Ответственный за практику

от Кировского ГМУ _____ (_____)

М.П.

Тема выпущенного санбюллетеня:

«ОСНОВНЫЕ СРЕДСТВА ГИГИЕНЫ ПОЛОСТИ РТА»

Дата: « ____ » _____ г.

Актуальность темы (краткая характеристика проведенной работы)

Зав. отделением _____ (подпись)

Ответственный за практику

от Кировского ГМУ _____ (_____)

М.П.

Сводный отчет о проделанной работе:

Выполняется по форме № 039-2/у-88 Сводная ведомость учета работы врача-стоматолога (зубного врача) стоматологической поликлиники, отделения, кабинета

Дата	принято больных всего	Принято первичн. больных		Запломбировано зубов				Вылечено зубов в одно посещение по поводу ослож. кариеса	старше 60 лет	проведен курс лечения		удалено зубов			произведено операций	Всего санировано в порядке план. санации и по обращении	профилактическая работа				выработано условных единиц трудосм. (УЕТ)		
		всего	из них детей до 18 лет	в т.ч. по поводу						заболеваний парадонта	слизистой оболочки полости рта	постоянного прикуса всего	в т.ч. по поводу заболевания пародонта	молочного прикуса всего			осмотрено в порядке план. санации	из числа осмотренных нуждались в санации	санировано из числа выявленных из план. санации	проведен курс профилактических мероприятий			
				кариеса		его осложнен ия																	
				постоянных зубов	молочных зубов	постоянных зубов	молочных зубов																
1	2	3	4	5	6	7	8	9	10	11	12	13	14	15	16	17					18	19	20
ИТОГО																							

_____ / ФИО руководителя практики _____ « » _____ 20__ г

подпись руководителя практики от профильной организации, расшифровка подписи

М.П.

Лист оценки освоения компетенций по производственной (клинической) практике

Студента (ки) специальности 31.03.05 Стоматология , группы _____, ФИО _____

Направленность практики: «Помощник врача стоматолога ортопеда».

Срок прохождения практики: с «__» _____ 20_ г. по «__» _____ 20_ г.

База практики: _____

Код компетенции	Содержание компетенции (или ее части)	Показатели освоения компетенции		Освоил/не освоил
		Уметь	Владеть	
ОК-4	способностью действовать в нестандартных ситуациях, готовностью нести социальную и этическую ответственность за принятые решения	У2. Принимать адекватные решения в нестандартных ситуациях и нести за них ответственность	В2. Способностью осуществлять организационно-управленческую работу в коллективе на высоком современном уровне и принимать адекватные решения в нестандартных ситуациях, а также владеть информацией о формах ответственности.	
ОПК-3	способностью использовать основы экономических и правовых знаний в профессиональной деятельности	У.3. Защищать гражданские права врачей и пациентов различного возраста.	В3. Анализом различных вариантов правоотношений, возникающих в профессиональной медицинской деятельности (на первичном и последующих этапах оказания медико-социальной помощи) и принятия в отношении их оптимальных правовых решений.	
ОПК-4	способностью и готовностью реализовать этические и деонтологические принципы в профессиональной деятельности	У2. Соблюдать морально-правовые нормы; соблюдать принципы врачебной этики и деонтологии в работе с пациентами (их родственниками / законными представителями), коллегами, законы и нормативные акты по работе с конфиденциальной информацией, соблюдать врачебную тайну, стремиться к повышению своего культурного уровня.	В2. Принципами врачебной деонтологии и врачебной этики; способностью соблюдать этические аспекты врачебной деятельности в общении с пациентами (их родственниками / законными представителями), коллегами.	
ОПК-5	способностью и готовностью анализировать результаты собственной деятельности для предотвращения профессиональных ошибок	У1. Осуществлять поиск решения профессиональных задач с использованием теоретических знаний и практических умений; предотвращать возможные врачебные ошибки.	В1. Способами совершенствования профессиональной деятельности.	
ОПК-6	готовностью к ведению медицинской документации	У1. Использовать в профессиональной деятельности нормативно-правовую документацию.	В1. Современной техникой оформления и ведения медицинской документации.	

ОПК-8	готовностью к медицинскому применению лекарственных препаратов и иных веществ и их комбинаций при решении профессиональных задач	У3. Назначать лекарственные препараты для лечения стоматологических заболеваний в соответствии с имеющимися медицинскими показаниями, учитывая фармакодинамику и фармакокинетику лекарственных средств. Составлять рецептурные прописи лекарственных препаратов, выписывать рецепты при стоматологических заболеваниях, патологических процессах и состояниях. Определять способы введения, режим и дозу лекарственных препаратов. Использовать лекарственные препараты. Оценивать эффективность и безопасность медикаментозных методов лечения в стоматологии.	В3. Навыками подбора лекарственных препаратов для лечения стоматологических заболеваний, а также для реабилитации и профилактики различных стоматологических заболеваний, оценки возможных побочных эффектов от приема лекарственных препаратов
ОПК-11	готовностью к применению медицинских изделий, предусмотренных порядками оказания медицинской помощи	У3. Оказывать лечебно-диагностическую помощь больным, в том числе при инфекционных заболеваниях полости рта, в соответствии со строгим соблюдением правил асептики и антисептики, взять биологический материал для исследований в соответствии с действующим СанПиН.	В3. Медицинским и стоматологическим инструментарием. Методами стерилизации, дезинфекции и антисептической обработки инструментов и оборудования во избежание инфицирования врача и пациента в соответствии с действующим СанПиН.
ПК-1	способностью и готовностью к осуществлению комплекса мероприятий, направленных на сохранение и укрепление здоровья и включающих в себя формирование здорового образа жизни, предупреждение возникновения и (или) распространения заболеваний, их раннюю диагностику, выявление причин и условий их возникновения и развития, а также направленных на устранение вредного влияния на здоровье человека факторов среды его обитания	У1. Использовать методы первичной и вторичной профилактики (на основе доказательной медицины), устанавливать причинно-следственные связи изменений здоровья от воздействия факторов среды обитания.	В1. Методами оценки природных и медико-социальных факторов среды в развитии болезней, проведения медико-профилактических мероприятий.
ПК-2	способность и готовность к проведению профилактических медицинских осмотров, диспансеризации и осуществлению диспансерного наблюдения за пациентами со стоматологической патологией	У2. Распределять больных по диспансерным группам с учетом состояния здоровья; определять эффективность проведенных мероприятий, отражать результаты диспансерного наблюдения в медицинской документации.	В2. Методами оценки состояния стоматологического здоровья населения различных возрастно-половых групп. Методами диспансеризации в стоматологии у детей и взрослых, ведением соответствующей медицинской документации.
ПК-5	готовность к сбору и анализу жалоб пациента, данных его анамнеза, результатов осмотра, лабораторных, инструментальных, патолого-	У3. Собрать полный медицинский анамнез пациента, включая данные о состоянии полости рта и зубов и интерпретировать результаты сбора информации от пациентов (их родственников / законных	В3. Навыками оценки состояния стоматологического здоровья населения различных возрастных групп. Определением стоматологических индексов.

	анатомических и иных исследований в целях распознавания состояния или установления факта наличия или отсутствия стоматологического заболевания	представителей). Выявлять общие и специфические признаки стоматологических заболеваний, поставить пациенту предварительный диагноз. Обосновывать необходимость и объем лабораторных, инструментальных исследований, дополнительных обследований пациентов (включая рентгенограммы, телерентгенограммы, радиовизиограммы, ортопантограммы, томограммы (на пленочных и цифровых носителях)). Анализировать полученные результаты обследования. Интерпретировать данные лабораторных и инструментальных исследований. Интерпретировать данные консультаций пациентов врачами-специалистами. Интерпретировать данные дополнительных обследований пациентов (включая рентгенограммы, телерентгенограммы, радиовизиограммы, ортопантограммы, томограммы (на пленочных и цифровых носителях)). Сформулировать клинический диагноз.	Навыками проведения и интерпретации результатов первичного и повторного осмотра пациентов, установления предварительного и развернутого клинического диагноза. Навыками направления пациентов на лабораторные, инструментальные исследования, консультацию к врачам-специалистам, дополнительные обследования (включая рентгенограммы, телерентгенограммы, радиовизиограммы, ортопантограммы, томограммы (на пленочных и цифровых носителях)) и интерпретировать полученные результаты.	
ПК-6	способность к определению у пациентов основных патологических состояний, симптомов, синдромов стоматологических заболеваний, нозологических форм в соответствии с Международной статистической классификации болезней и проблем, связанных со здоровьем, X пересмотра	У2. Выявлять клинические признаки острой и хронической черепно-лицевой боли соматического, нейрогенного и психогенного происхождения Диагностировать кариес, болезни пульпы и периодонта, заболевания пародонта, слизистой рта Диагностировать дефекты зубных рядов, патологии пародонта, полное отсутствие зубов Диагностировать зубочелюстные деформации и аномалии зубов и челюстей; выявлять факторы риска онкопатологии (в том числе различные фоновые процессы, предопухолевые состояния).	В2. Навыками выявления у пациентов зубочелюстных, лицевых аномалий, деформаций и предпосылок их развития, дефектов коронок зубов и зубных рядов; выявление факторов риска онкопатологии (в том числе различных фоновых процессов, предопухолевых состояний) и формулировки предварительного и окончательного диагноза в соответствии с МКБ-10.	
ПК-8	способность к определению тактики ведения больных с различными стоматологическими заболеваниями	У1. Разрабатывать оптимальную тактику лечения стоматологической патологии у детей и взрослых с учетом общесоматического заболевания и дальнейшей реабилитации пациента. Разрабатывать план лечения с учетом течения заболевания, подбирать, назначать лекарственную терапию, использовать методы немедикаментозного лечения. Формулировать медицинские показания к избранному методу лечения с учетом этиологии и патогенеза заболевания. Обосновывать схему, план и тактику ведения пациентов, медицинские показания и	В1. Навыками обоснования наиболее целесообразной тактики лечения, формирования плана лечения пациента при стоматологических заболеваниях, наблюдения за ходом лечения пациента, оценки возможных осложнений, вызванных применением методики лечения.	

		<p>противопоказания к операции.</p> <p>Обосновывать, планировать и применять основные методы лечения стоматологических заболеваний у детей и взрослых.</p> <p>Определять объем и последовательность предполагаемых мероприятий по лечению</p> <p>Определять необходимость направления пациента к соответствующим врачам-специалистам Направлять пациентов на стационарное лечение при стоматологических заболеваниях в установленном порядке.</p>		
ПК-9	<p>готовность к ведению и лечению пациентов со стоматологическими заболеваниями в амбулаторных условиях и условиях дневного стационара</p>	<p>У1. Применять методы комплексного лечения пациентов со стоматологическими заболеваниями с учетом общего состояния организма и наличия сопутствующей патологии.</p> <p>Назначать медикаментозную и немедикаментозную терапию при заболеваниях в соответствии с имеющимися медицинскими показаниями, оценивать эффективность и безопасность терапии.</p> <p>Осуществлять специализированный прием по лечению кариеса, некариозных заболеваний зубов, пульпита, периодонтита, пародонтита, заболеваний слизистой оболочки полости рта, за исключением предраков и проводить лечение заболеваний твердых тканей зубов, пульпы и периапикальных тканей, пародонта, слизистой оболочки рта.</p> <p>Выполнять физиотерапевтические процедуры.</p>	<p>В1. Навыками проведения поэтапной санации полости рта (исключая санацию детей в условиях анестезиологического пособия).</p> <p>Навыками консультирования пациента по методам лечения стоматологических заболеваний.</p> <p>Навыками лечения молочных и постоянных зубов, заболеваний пародонта, костной ткани челюстей, периферической нервной системы челюстно-лицевой области, височно-челюстного сустава, слюнных желез.</p> <p>Навыками лечения заболеваний слизистой оболочки полости рта, губ, за исключением специализированного приема по лечению предраков слизистой оболочки полости рта и губ и исключая лечение детей с проявлениями вирусных, бактериальных, аллергических и других детских инфекций в полости рта).</p>	
ПК-12	<p>готовность к обучению населения основным гигиеническим мероприятиям оздоровительного характера, навыкам самоконтроля основных физиологических показателей, способствующим сохранению и укреплению здоровья, профилактике стоматологических заболеваний</p>	<p>У3. Анализировать и оценивать состояние здоровья населения, влияние на него факторов образа жизни, окружающей среды.</p> <p>Использовать методы первичной и вторичной профилактики (на основе доказательной медицины), устанавливать причинно-следственные связи изменений здоровья (в том числе стоматологического) от воздействия факторов среды обитания.</p> <p>Проводить профилактику кариеса, некариозных поражений твердых тканей зубов.</p>	<p>В3. Методами оценки состояния стоматологического здоровья населения различных возрастно-половых групп.</p> <p>Применять методы организации первичной профилактики стоматологических заболеваний в любой возрастной группе, формирования мотивацию к поддержанию стоматологического здоровья отдельных лиц, семей и общества, в том числе, к отказу от вредных привычек, влияющих на состояние полости рта.</p>	
ПК-13	<p>готовность к просветительской деятельности по устранению факторов риска и формированию навыков здорового образа жизни</p>	<p>У1. Формировать у пациентов (их родственников / законных представителей) поведение, направленное на сохранение и повышение уровня здоровья, в том числе к ведению здорового образа жизни, в том числе</p>	<p>В1. Навыками формирования у пациентов (их родственников / законных представителей) позитивного поведения, направленного на сохранение и повышение уровня здоровья.</p>	

		к отказу от вредных привычек, нормализации двигательной активности, режима труда и отдыха, рациональному питанию.	
ПК-17	готовностью к анализу и публичному представлению медицинской информации на основе доказательной медицины	У.1. Пользоваться учебной, научной, научно-популярной литературой, сетью Интернет для профессиональной деятельности; производить расчеты по результатам эксперимента, проводить элементарную статистическую обработку экспериментальных данных.	В.1. Навыками поиска медицинской информации в учебной, научной литературе, в том числе с использованием сети Интернет; навыками представления и обсуждения медицинской информации.

Студент выходит на практику с заранее заполненным (колонки №№1-4) распечатанным листом освоения компетенций. Колонку №5 заполняет руководитель практики от профильной организации, делая запись «освоил» либо «не освоил» напротив каждого умения и навыка.

Руководитель практики от профильной организации:

_____ / _____

« ____ » _____ 20__ г.

Федеральное государственное бюджетное
образовательное учреждение высшего образования
«Кировский государственный медицинский университет»
Министерства здравоохранения Российской Федерации

Кафедра Стоматологии

Приложение Б к рабочей программе практики

ОЦЕНОЧНЫЕ СРЕДСТВА
для проведения промежуточной аттестации обучающихся по
ПРОИЗВОДСТВЕННОЙ (КЛИНИЧЕСКОЙ) ПРАКТИКЕ
«Помощник врача-стоматолога-ортопеда»

1. Перечень компетенций с указанием этапов их формирования в процессе освоения образовательной программы

№ пп	Код компетенции	Содержание компетенции	Результаты обучения	Практические навыки, при освоении которых формируется компетенция	Практические навыки, при освоении которых формируется компетенция
			Уметь	Владеть	
1	2	3	4	5	6
1.	ОК-4	способностью действовать в нестандартных ситуациях, готовностью нести социальную и этическую ответственность за принятые решения	У2. Принимать адекватные решения в нестандартных ситуациях и нести за них ответственность	В2. Способностью осуществлять организационно-управленческую работу в коллективе на высоком современном уровне и принимать адекватные решения в нестандартных ситуациях, а также владеть информацией о формах ответственности.	Обследование больного и оформление документации Припасовка и фиксация несъемных конструкций протезов Припасовка и наложение съемных конструкций зубных протезов
2.	ОПК-3	способностью использовать основы экономических и правовых знаний в профессиональной деятельности	У.3. Защищать гражданские права врачей и пациентов различного возраста.	В3. Анализом различных вариантов правоотношений, возникающих в профессиональной медицинской деятельности (на первичном и последующих этапах оказания медико-социальной помощи) и принятия в отношении их оптимальных правовых решений.	коррекция съемных протезов Оценить качество имеющихся протезов Формулировать диагноз с чтением рентгенограмм Снятие старых несъемных конструкций Избирательно пришлифовано зубов Препарировать зубы под штампованные, пластмассовые, комбинированные коронки Снять оттиски анатомические и функциональные
3.	ОПК-4	способностью и готовностью реализовать этические и деонтологические принципы в профессиональной деятельности	У2. Соблюдать морально-правовые нормы; соблюдать принципы врачебной этики и деонтологии в работе с пациентами (их родственниками / законными представителями), коллегами, законы и нормативные акты по работе с конфиденциальной информацией, соблюдать врачебную тайну, стремиться к повышению своего культурного уровня.	В2. Принципами врачебной деонтологии и врачебной этики; способностью соблюдать этические аспекты врачебной деятельности в общении с пациентами (их родственниками / законными представителями), коллегами.	Обследование больного и оформление документации навыки общения с больным с учетом этики и деонтологии в зависимости от выявленной патологии и характерологических особенностей пациентов проведения санпросветработы
4.	ОПК-5	способностью и готовностью анализировать результаты собственной деятельности для предотвращения профессиональных ошибок	У1. Осуществлять поиск решения профессиональных задач с использованием теоретических знаний и практических умений; предотвращать возможные врачебные ошибки.	В1. Способами совершенствования профессиональной деятельности.	Изготовить гипсовые модели Анализировать диагностические модели Изготовить восковые базисы с окклюзионными валиками Изготовить временные пластмассовые коронки клиническим методом Изготовить штифтово-культевые конструкции Определение центральной окклюзии или центрального соотношения

					челюстей при частичном и полном отсутствии зубов Припасовка коронки и мостовидного протеза
5.	ОПК-6	готовностью к ведению медицинской документации	У1. Использовать в профессиональной деятельности нормативно-правовую документацию.	В1. Современной техникой оформления и ведения медицинской документации.	Обследование больного и оформление документации
6.	ОПК-8	готовностью к медицинскому применению лекарственных препаратов и иных веществ и их комбинаций при решении профессиональных задач	У3. Назначать лекарственные препараты для лечения стоматологических заболеваний в соответствии с имеющимися медицинскими показаниями, учитывая фармакодинамику и фармакокинетику лекарственных средств. Составлять рецептурные прописи лекарственных препаратов, выписывать рецепты при стоматологических заболеваниях, патологических процессах и состояниях. Определять способы введения, режим и дозу лекарственных препаратов. Использовать лекарственные препараты. Оценивать эффективность и безопасность медикаментозных методов лечения в стоматологии.	В3. Навыками подбора лекарственных препаратов для лечения стоматологических заболеваний, а также для реабилитации и профилактики различных стоматологических заболеваний, оценки возможных побочных эффектов от приема лекарственных препаратов	Обследование больного и оформление документации
7.	ОПК-11	готовностью к применению медицинских изделий, предусмотренных порядками оказания медицинской помощи	У3. Оказывать лечебно-диагностическую помощь больным, в том числе при инфекционных заболеваниях полости рта, в соответствии со строгим соблюдением правил асептики и антисептики, взять биологический материал для исследований в соответствии с действующим СанПиН.	В3. Медицинским и стоматологическим инструментарием. Методами стерилизации, дезинфекции и антисептической обработки инструментов и оборудования во избежание инфицирования врача и пациента в соответствии с действующим СанПиН.	Припасовка и фиксация несъемных конструкций протезов Припасовка и наложение съемных конструкций зубных протезов Проверка восковых конструкций съемных протезов Коррекция съемных протезов Оценить качество имеющихся протезов Формулировать диагноз с чтением рентгенограмм Снято старых несъемных конструкций Избирательно пришлифовано зубов Препарировать зубы под штампованные, пластмассовые, комбинированные коронки Снять оттиски анатомические и функциональные Изготовить гипсовые модели Анализировать диагностические модели

					Изготовить восковые базисы с окклюзионными валиками Изготовить временные пластмассовые коронки клиническим методом Изготовить штифтово-культевые конструкции Припасовка коронки и мостовидного протеза
8.	ПК-1	способностью и готовностью к осуществлению комплекса мероприятий, направленных на сохранение и укрепление здоровья и включающих в себя формирование здорового образа жизни, предупреждение возникновения и (или) распространения заболеваний, их раннюю диагностику, выявление причин и условий их возникновения и развития, а также направленных на устранение вредного влияния на здоровье человека факторов среды его обитания	У1. Использовать методы первичной и вторичной профилактики (на основе доказательной медицины), устанавливать причинно-следственные связи изменений здоровья от воздействия факторов среды обитания.	В1. Методами оценки природных и медико-социальных факторов среды в развитии болезней, проведения медико-профилактических мероприятий.	Обследование больного и оформление документации
9.	ПК-2	способность и готовность к проведению профилактических медицинских осмотров, диспансеризации и осуществлению диспансерного наблюдения за пациентами со стоматологической патологией	У2. Распределять больных по диспансерным группам с учетом состояния здоровья; определять эффективность проведенных мероприятий, отражать результаты диспансерного наблюдения в медицинской документации.	В2. Методами оценки состояния стоматологического здоровья населения различных возрастно-половых групп. Методами диспансеризации в стоматологии у детей и взрослых, ведением соответствующей медицинской документации.	Обследование больного и оформление документации
10.	ПК-5	готовность к сбору и анализу жалоб пациента, данных его анамнеза,	У3. Собрать полный медицинский анамнез пациента, включая данные о состоянии полости рта и зубов и интерпретировать результаты сбора	В3. Навыками оценки состояния стоматологического здоровья населения различных возрастных	Изготовить гипсовые модели Анализировать диагностические модели Изготовить восковые базисы с

		результатов осмотра, лабораторных, инструментальных, патолого-анатомических и иных исследований в целях распознавания состояния или установления факта наличия или отсутствия стоматологического заболевания	информации от пациентов (их родственников / законных представителей). Выявлять общие и специфические признаки стоматологических заболеваний, поставить пациенту предварительный диагноз. Обосновывать необходимость и объем лабораторных, инструментальных исследований, дополнительных обследований пациентов (включая рентгенограммы, телерентгенограммы, радиовизиограммы, ортопантограммы, томограммы (на пленочных и цифровых носителях)). Анализировать полученные результаты обследования. Интерпретировать данные лабораторных и инструментальных исследований. Интерпретировать данные консультаций пациентов врачами-специалистами. Интерпретировать данные дополнительных обследований пациентов (включая рентгенограммы, телерентгенограммы, радиовизиограммы, ортопантограммы, томограммы (на пленочных и цифровых носителях)). Сформулировать клинический диагноз.	групп. Определением стоматологических индексов. Навыками проведения и интерпретации результатов первичного и повторного осмотра пациентов, установления предварительного и развернутого клинического диагноза. Навыками направления пациентов на лабораторные, инструментальные исследования, консультацию к врачам-специалистам, дополнительные обследования (включая рентгенограммы, телерентгенограммы, радиовизиограммы, ортопантограммы, томограммы (на пленочных и цифровых носителях)) и интерпретировать полученные результаты.	окклюзионными валиками Изготовить временные пластмассовые коронки клиническим методом Изготовить штифтово-культевые конструкции Определение центральной окклюзии или центрального соотношения челюстей при частичном и полном отсутствии зубов Припасовка коронки и мостовидного протеза
11.	ПК-6	способность к определению у пациентов основных патологических состояний, симптомов, синдромов стоматологических заболеваний, нозологических форм в соответствии с Международной статистической классификацией болезней и проблем, связанных со здоровьем, X пересмотра	У2. Выявлять клинические признаки острой и хронической черепно-лицевой боли соматического, нейрогенного и психогенного происхождения Диагностировать кариес, болезни пульпы и периодонта, заболевания пародонта, слизистой рта Диагностировать дефекты зубных рядов, патологии пародонта, полное отсутствие зубов Диагностировать зубочелюстные деформации и аномалии зубов и челюстей; выявлять факторы риска онкопатологии (в том числе различные фоновые процессы, предопухолевые состояния).	В2. Навыками выявления у пациентов зубочелюстных, лицевых аномалий, деформаций и предпосылок их развития, дефектов коронок зубов и зубных рядов; выявление факторов риска онкопатологии (в том числе различных фоновых процессов, предопухолевых состояний) и формулировки предварительного и окончательного диагноза в соответствии с МКБ-10.	Обследование больного и оформление документации Проверка восковых конструкций съёмных протезов Провести параллелометрию моделей Оценить качество имеющихся протезов Формулировать диагноз с чтением рентгенограмм Анализировать диагностические модели Определение центральной окклюзии или центрального соотношения челюстей при частичном и полном отсутствии зубов
12.	ПК-8	способность к определению тактики ведения больных с	У1. Разрабатывать оптимальную тактику лечения стоматологической патологии у детей и взрослых с учетом общесоматического	В1. Навыками обоснования наиболее целесообразной тактики лечения, формирования плана лечения	Обследование больного и оформление документации Провести параллелометрию моделей

		различными стоматологическими заболеваниями	заболевания и дальнейшей реабилитации пациента. Разрабатывать план лечения с учетом течения заболевания, подбирать, назначать лекарственную терапию, использовать методы немедикаментозного лечения. Формулировать медицинские показания к избранному методу лечения с учетом этиологии и патогенеза заболевания. Обосновывать схему, план и тактику ведения пациентов, медицинские показания и противопоказания к операции. Обосновывать, планировать и применять основные методы лечения стоматологических заболеваний у детей и взрослых. Определять объем и последовательность предполагаемых мероприятий по лечению Определять необходимость направления пациента к соответствующим врачам-специалистам Направлять пациентов на стационарное лечение при стоматологических заболеваниях в установленном порядке.	пациента при стоматологических заболеваниях, наблюдения за ходом лечения пациента, оценки возможных осложнений, вызванных применением методики лечения.	Оценить качество имеющихся протезов Формулировать диагноз с чтением рентгенограмм Анализировать диагностические модели
13.	ПК-9	готовность к ведению и лечению пациентов со стоматологическими заболеваниями в амбулаторных условиях и условиях дневного стационара	У1. Применять методы комплексного лечения пациентов со стоматологическими заболеваниями с учетом общего состояния организма и наличия сопутствующей патологии. Назначать медикаментозную и немедикаментозную терапию при заболеваниях в соответствии с имеющимися медицинскими показаниями, оценивать эффективность и безопасность терапии. Осуществлять специализированный прием по лечению кариеса, некариозных заболеваний зубов, пульпита, периодонтита, пародонтита, заболеваний слизистой оболочки полости рта, за исключением предраков и проводить лечение заболеваний твердых тканей зубов, пульпы и периапикальных тканей, пародонта, слизистой оболочки рта. Выполнять физиотерапевтические процедуры.	В1. Навыками проведения поэтапной санации полости рта (исключая санацию детей в условиях анестезиологического пособия). Навыками консультирования пациента по методам лечения стоматологических заболеваний. Навыками лечения молочных и постоянных зубов, заболеваний пародонта, костной ткани челюстей, периферической нервной системы челюстно-лицевой области, височно-челюстного сустава, слюнных желез. Навыками лечения заболеваний слизистой оболочки полости рта, губ, за исключением специализированного приема по лечению предраков слизистой оболочки полости рта и губ и исключая лечение детей с	Обследование больного и оформление документации Припасовка и фиксация несъемных конструкций протезов Припасовка и наложение съемных конструкций зубных протезов Проверка восковых конструкций съемных протезов Провести параллелометрию моделей коррекция съемных протезов Оценить качество имеющихся протезов Формулировать диагноз с чтением рентгенограмм Снято старых несъемных конструкций Избирательно пришлифовано зубов Препарировать зубы под штампованные, пластмассовые, комбинированные коронки Снять оттиски анатомические и функциональные

				проявлениями вирусных, бактериальных, аллергических и других детских инфекций в полости рта).	Изготовить гипсовые модели Анализировать диагностические модели Изготовить восковые базисы с окклюзионными валиками Изготовить временные пластмассовые коронки клиническим методом Изготовить штифтово-культевые конструкции Определение центральной окклюзии или центрального соотношения челюстей при частичном и полном отсутствии зубов Припасовка коронки и мостовидного протеза
14.	ПК-12	готовность к обучению населения основным гигиеническим мероприятиям оздоровительного характера, навыкам самоконтроля основных физиологических показателей, способствующим сохранению и укреплению здоровья, профилактике стоматологических заболеваний	У3. Анализировать и оценивать состояние здоровья населения, влияние на него факторов образа жизни, окружающей среды. Использовать методы первичной и вторичной профилактики (на основе доказательной медицины), устанавливать причинно-следственные связи изменений здоровья (в том числе стоматологического) от воздействия факторов среды обитания. Проводить профилактику кариеса, некариозных поражений твердых тканей зубов.	В3. Методами оценки состояния стоматологического здоровья населения различных возрастно-половых групп. Применять методы организации первичной профилактики стоматологических заболеваний в любой возрастной группе, формирования мотивацию к поддержанию стоматологического здоровья отдельных лиц, семей и общества, в том числе, к отказу от вредных привычек, влияющих на состояние полости рта.	Обследование больного и оформление документации Провести параллелометрию моделей Оценить качество имеющихся протезов Формулировать диагноз с чтением рентгенограмм Анализировать диагностические модели
15.	ПК-13	готовность к просветительской деятельности по устранению факторов риска и формированию навыков здорового образа жизни	У1. Формировать у пациентов (их родственников / законных представителей) поведение, направленное на сохранение и повышение уровня здоровья, в том числе к ведению здорового образа жизни, в том числе к отказу от вредных привычек, нормализации двигательной активности, режима труда и отдыха, рациональному питанию.	В1. Навыками формирования у пациентов (их родственников / законных представителей) позитивного поведения, направленного на сохранение и повышение уровня здоровья.	навыки общения с больным с учетом этики и деонтологии в зависимости от выявленной патологии и характерологических особенностей пациентов, проведения санпросветработы
16.	ПК-17	готовностью к анализу и публичному представлению медицинской информации на основе доказательной медицины	У.1. Пользоваться учебной, научной, научно-популярной литературой, сетью Интернет для профессиональной деятельности; производить расчеты по результатам эксперимента, проводить элементарную статистическую обработку экспериментальных данных.	В.1. Навыками поиска медицинской информации в учебной, научной литературе, в том числе с использованием сети Интернет; навыками представления и обсуждения медицинской	Обследование больного и оформление документации Анализировать диагностические модели

				информации.	
--	--	--	--	-------------	--

2. Показатели и критерии оценивания компетенций на различных этапах их формирования, описание шкал оценивания

Показатели оценивания	Критерии и шкалы оценивания				Оценочное средство
	Неудовлетворительно	Удовлетворительно	Хорошо	Отлично	
ОК-4					
Уметь У.2	Частично освоенное умение принимать адекватные решения в нестандартных ситуациях и нести за них ответственность.	В целом успешное, но не систематически осуществляемое умение принятия адекватных решений в нестандартных ситуациях и нести за них ответственность.	В целом успешное, но содержащее отдельные пробелы умения в принятии адекватных решений в нестандартных ситуациях и нести за них ответственность.	Сформированное умение принимать адекватные решения в нестандартных ситуациях и нести за них ответственность.	ситуационные задачи
Владеть В.2	Фрагментарное применение навыков осуществления организационно-управленческой работы в коллективе на высоком современном уровне и принимать адекватные решения в нестандартных ситуациях, а также владеть информацией о формах ответственности.	В целом успешное, но не систематическое применение навыков осуществления организационно-управленческой работы в коллективе на высоком современном уровне и принимать адекватные решения в нестандартных ситуациях, а также владеть информацией о формах ответственности.	В целом успешное, но содержащее отдельные пробелы применения навыков осуществления организационно-управленческой работы в коллективе на высоком современном уровне и принимать адекватные решения в нестандартных ситуациях, а также владеть информацией о формах ответственности.	Успешное, систематическое применение навыков осуществления организационно-управленческой работы в коллективе на высоком современном уровне и принимать адекватные решения в нестандартных ситуациях, а также владеть информацией о формах ответственности.	Оценка дневника и отчета по практике
ОПК-3					
Уметь У.3	Частично освоенное умение защищать гражданские права врачей и пациентов различного возраста	В целом успешное, но не систематически осуществляемое умение защищать гражданские права врачей и пациентов различного возраста	В целом успешное, но содержащее отдельные пробелы умения защищать гражданские права врачей и пациентов различного возраста.	Сформированное умение защищать гражданские права врачей и пациентов различного возраста.	Ситуационные задачи
Владеть В.3	Фрагментарное применение навыков анализа различных вариантов правоотношений, возникающих в профессиональной медицинской деятельности (на первичном и последующих этапах оказания медико-социальной помощи) и принятия в отношении их оптимальных правовых решений	В целом успешное, но не систематическое применение навыков анализа различных вариантов правоотношений, возникающих в профессиональной медицинской деятельности (на первичном и последующих этапах оказания медико-социальной помощи) и принятия в отношении их оптимальных правовых	В целом успешное, но содержащее отдельные пробелы применения навыков анализа различных вариантов правоотношений, возникающих в профессиональной медицинской деятельности (на первичном и последующих этапах оказания медико-социальной помощи) и принятия	Успешное и систематическое применение навыков анализа различных вариантов правоотношений, возникающих в профессиональной медицинской деятельности (на первичном и последующих этапах оказания медико-социальной помощи) и принятия в отношении их оптимальных	Оценка дневника и отчета по практике

		решений	в отношении их оптимальных правовых решений.	правовых решений	
ОПК-4					
Уметь У.2	Частично освоенное умение соблюдать морально-правовые нормы; соблюдать принципы врачебной этики и деонтологии в работе с пациентами (их родственниками / законными представителями), коллегами, законы и нормативные акты по работе с конфиденциальной информацией, соблюдать врачебную тайну, стремиться к повышению своего культурного уровня.	В целом успешное, но не систематически осуществляемое умение соблюдать морально-правовые нормы; соблюдать принципы врачебной этики и деонтологии в работе с пациентами (их родственниками / законными представителями), коллегами, законы и нормативные акты по работе с конфиденциальной информацией, соблюдать врачебную тайну, стремиться к повышению своего культурного уровня.	В целом успешное, но содержащее отдельные пробелы умение соблюдать морально-правовые нормы; соблюдать принципы врачебной этики и деонтологии в работе с пациентами (их родственниками / законными представителями), коллегами, законы и нормативные акты по работе с конфиденциальной информацией, соблюдать врачебную тайну, стремиться к повышению своего культурного уровня.	Сформированное умение соблюдать морально-правовые нормы; соблюдать принципы врачебной этики и деонтологии в работе с пациентами (их родственниками / законными представителями), коллегами, законы и нормативные акты по работе с конфиденциальной информацией, соблюдать врачебную тайну, стремиться к повышению своего культурного уровня.	ситуационные задачи
Владеть В.2	Фрагментарное владение принципами врачебной деонтологии и врачебной этики; способностью соблюдать этические аспекты врачебной деятельности в общении с пациентами (их родственниками / законными представителями), коллегами	В целом успешное, но не систематическое владение принципами врачебной деонтологии и врачебной этики; способностью соблюдать этические аспекты врачебной деятельности в общении с пациентами (их родственниками / законными представителями), коллегами.	В целом успешное, но содержащее отдельные пробелы владение принципами врачебной деонтологии и врачебной этики; способностью соблюдать этические аспекты врачебной деятельности в общении с пациентами (их родственниками / законными представителями), коллегами	Успешное и систематическое владение принципами врачебной деонтологии и врачебной этики; способностью соблюдать этические аспекты врачебной деятельности в общении с пациентами (их родственниками / законными представителями), коллегами	Оценка дневника и отчета по практике
ОПК-5					
Уметь У.1	Частично освоенное умение осуществлять поиск решения профессиональных задач с использованием теоретических знаний и практических умений; предотвращать возможные врачебные ошибки	В целом успешное, но не систематически осуществляемое умение осуществлять поиск решения профессиональных задач с использованием теоретических знаний и практических умений; предотвращать возможные врачебные ошибки	В целом успешное, но содержащее отдельные пробелы умение осуществлять поиск решения профессиональных задач с использованием теоретических знаний и практических умений; предотвращать возможные врачебные ошибки	Сформированное умение осуществлять поиск решения профессиональных задач с использованием теоретических знаний и практических умений; предотвращать возможные врачебные ошибки	ситуационные задачи
Владеть В.1	Фрагментарное владение способами совершенствования профессиональной деятельности.	В целом успешное, но не систематическое владение способами совершенствования профессиональной деятельности.	В целом успешное, но содержащее отдельные пробелы владение способами совершенствования	Успешное и систематическое владение способами совершенствования	Оценка дневника и отчета по практике

			профессиональной деятельности.	профессиональной деятельности.	
ОПК-6					
Уметь У.1	Частично освоенное умение использовать в профессиональной деятельности нормативно-правовую документацию	В целом успешное, но не систематически освоенное умение использовать в профессиональной деятельности нормативно-правовую документацию	В целом успешное, но содержащее отдельные пробелы умение использовать в профессиональной деятельности нормативно-правовую документацию	Сформированное умение использовать в профессиональной деятельности нормативно-правовую документацию	ситуационные задачи
Владеть В.1	Фрагментарное владение современной техникой оформления и ведения медицинской документации	В целом успешное, но не систематическое владение современной техникой оформления и ведения медицинской документации	В целом успешное, но содержащее отдельные пробелы владение современной техникой оформления и ведения медицинской документации	Успешное и систематическое владение современной техникой оформления и ведения медицинской документации	Оценка дневника и отчета по практике
ОПК-8					
Уметь У.3	Частично освоенное умение назначать лекарственные препараты для лечения стоматологических заболеваний в соответствии с имеющимися медицинскими показаниями, учитывая фармакодинамику и фармакокинетику лекарственных средств.	В целом успешное, но не систематически осуществляемое умение назначать лекарственные препараты для лечения стоматологических заболеваний в соответствии с имеющимися медицинскими показаниями, учитывая фармакодинамику и фармакокинетику лекарственных средств.	В целом успешное, но содержащее отдельные пробелы умение назначать лекарственные препараты для лечения стоматологических заболеваний в соответствии с имеющимися медицинскими показаниями, учитывая фармакодинамику и фармакокинетику лекарственных средств.	Сформированное умение назначать лекарственные препараты для лечения стоматологических заболеваний в соответствии с имеющимися медицинскими показаниями, учитывая фармакодинамику и фармакокинетику лекарственных средств.	ситуационные задачи
Владеть В.3	Фрагментарное применение навыков навыками подбора лекарственных препаратов для лечения стоматологических заболеваний, а также для реабилитации и профилактики различных стоматологических заболеваний, оценки возможных побочных эффектов от приема лекарственных препаратов	В целом успешное, но не систематическое применение навыков навыками подбора лекарственных препаратов для лечения стоматологических заболеваний, а также для реабилитации и профилактики различных стоматологических заболеваний, оценки возможных побочных эффектов от приема лекарственных препаратов	В целом успешное, но содержащее отдельные пробелы применение навыков навыками подбора лекарственных препаратов для лечения стоматологических заболеваний, а также для реабилитации и профилактики различных стоматологических заболеваний, оценки возможных побочных эффектов от приема лекарственных препаратов	Успешное и систематическое применение навыков навыками подбора лекарственных препаратов для лечения стоматологических заболеваний, а также для реабилитации и профилактики различных стоматологических заболеваний, оценки возможных побочных эффектов от приема лекарственных препаратов	Оценка дневника и отчета по практике
ОПК-11					
Уметь У.3	Частично освоенное умение оказывать лечебно-диагностическую помощь больным, в том числе при	В целом успешное, но не систематически осуществляемое умение оказывать лечебно-диагностическую помощь	В целом успешное, но содержащее отдельные пробелы умение оказывать лечебно-диагностическую помощь	Сформированное умение оказывать лечебно-диагностическую помощь больным, в том числе при	ситуационные задачи

	инфекционных заболеваниях полости рта, в соответствии со строгим соблюдением правил асептики и антисептики, взять биологический материал для исследований в соответствии с действующим СанПиН.	больным, в том числе при инфекционных заболеваниях полости рта, в соответствии со строгим соблюдением правил асептики и антисептики, взять биологический материал для исследований в соответствии с действующим СанПиН.	больным, в том числе при инфекционных заболеваниях полости рта, в соответствии со строгим соблюдением правил асептики и антисептики, взять биологический материал для исследований в соответствии с действующим СанПиН.	инфекционных заболеваниях полости рта, в соответствии со строгим соблюдением правил асептики и антисептики, взять биологический материал для исследований в соответствии с действующим СанПиН.	
Владеть В.3	Фрагментарное применение навыков стерилизации, дезинфекции и антисептической обработки инструментов и оборудования во избежание инфицирования врача и пациента в соответствии с действующим СанПиН.	В целом успешное, но не систематическое применение навыков стерилизации, дезинфекции и антисептической обработки инструментов и оборудования во избежание инфицирования врача и пациента в соответствии с действующим СанПиН.	В целом успешное, но содержащее отдельные пробелы применение навыков стерилизации, дезинфекции и антисептической обработки инструментов и оборудования во избежание инфицирования врача и пациента в соответствии с действующим СанПиН.	Успешное и систематическое применение навыков стерилизации, дезинфекции и антисептической обработки инструментов и оборудования во избежание инфицирования врача и пациента в соответствии с действующим СанПиН.	Оценка дневника и отчета по практике
ПК-1					
Уметь У.1	Частично освоенное умение использовать методы первичной и вторичной профилактики (на основе доказательной медицины), устанавливать причинно-следственные связи изменений здоровья от воздействия факторов среды обитания.	В целом успешное, но не систематически осуществляемое умение использовать методы первичной и вторичной профилактики (на основе доказательной медицины), устанавливать причинно-следственные связи изменений здоровья от воздействия факторов среды обитания.	В целом успешное, но содержащее отдельные пробелы умение использовать методы первичной и вторичной профилактики (на основе доказательной медицины), устанавливать причинно-следственные связи изменений здоровья от воздействия факторов среды обитания.	Сформированное умение использовать методы первичной и вторичной профилактики (на основе доказательной медицины), устанавливать причинно-следственные связи изменений здоровья от воздействия факторов среды обитания.	Решение ситуационных задач
Владеть В.1	Фрагментарное владение методами оценки природных и медико-социальных факторов среды в развитии болезней, проведения медико-профилактических мероприятий.	В целом успешное, но не систематическое владение методами оценки природных и медико-социальных факторов среды в развитии болезней, проведения медико-профилактических мероприятий.	В целом успешное, но содержащее отдельные пробелы владение методами оценки природных и медико-социальных факторов среды в развитии болезней, проведения медико-профилактических мероприятий.	Успешное и систематическое владение методами оценки природных и медико-социальных факторов среды в развитии болезней, проведения медико-профилактических мероприятий.	Оценка дневника и отчета по практике
ПК-2					
Уметь У.2	Частично освоенное умение распределять больных по диспансерным группам с учетом состояния здоровья; определять эффективность проведенных	В целом успешное, но не систематически осуществляемое умение распределять больных по диспансерным группам с учетом состояния здоровья; определять	В целом успешное, но содержащее отдельные пробелы умение распределять больных по диспансерным группам с учетом состояния здоровья;	Сформированное умение распределять больных по диспансерным группам с учетом состояния здоровья; определять эффективность проведенных	ситуационные задачи

	мероприятий, отражать результаты диспансерного наблюдения в медицинской документации	эффективность проведенных мероприятий, отражать результаты диспансерного наблюдения в медицинской документации	определять эффективность проведенных мероприятий, отражать результаты диспансерного наблюдения в медицинской документации	мероприятий, отражать результаты диспансерного наблюдения в медицинской документации	
Владеть В.2	Фрагментарное владение методами оценки состояния стоматологического здоровья населения различных возрастно-половых групп. Методами диспансеризации в стоматологии у детей и взрослых, ведением соответствующей медицинской документации	В целом успешное, но не систематическое владение методами оценки состояния стоматологического здоровья населения различных возрастно-половых групп. Методами диспансеризации в стоматологии у детей и взрослых, ведением соответствующей медицинской документации	В целом успешное, но содержащее отдельные пробелы владение методами оценки состояния стоматологического здоровья населения различных возрастно-половых групп. Методами диспансеризации в стоматологии у детей и взрослых, ведением соответствующей медицинской документации	Успешное и систематическое владение методами оценки состояния стоматологического здоровья населения различных возрастно-половых групп. Методами диспансеризации в стоматологии у детей и взрослых, ведением соответствующей медицинской документации	Оценка дневника и отчета по практике
ПК-5					
Уметь У.3	Частично освоенное умение собрать полный медицинский анамнез пациента, включая данные о состоянии полости рта и зубов и интерпретировать результаты сбора информации от пациентов (их родственников / законных представителей). Выявлять общие и специфические признаки стоматологических заболеваний, поставить пациенту предварительный диагноз. Обосновывать необходимость и объем лабораторных, инструментальных исследований, дополнительных обследований пациентов (включая рентгенограммы, телерентгенограммы, радиовизиограммы, ортопантограммы, томограммы (на пленочных и цифровых носителях)). Анализировать полученные	В целом успешное, но не систематически осуществляемое умение собрать полный медицинский анамнез пациента, включая данные о состоянии полости рта и зубов и интерпретировать результаты сбора информации от пациентов (их родственников / законных представителей). Выявлять общие и специфические признаки стоматологических заболеваний, поставить пациенту предварительный диагноз. Обосновывать необходимость и объем лабораторных, инструментальных исследований, дополнительных обследований пациентов (включая рентгенограммы, телерентгенограммы, радиовизиограммы, ортопантограммы, томограммы (на пленочных и цифровых носителях)). Анализировать	В целом успешное, но содержащее отдельные пробелы умение собрать полный медицинский анамнез пациента, включая данные о состоянии полости рта и зубов и интерпретировать результаты сбора информации от пациентов (их родственников / законных представителей). Выявлять общие и специфические признаки стоматологических заболеваний, поставить пациенту предварительный диагноз. Обосновывать необходимость и объем лабораторных, инструментальных исследований, дополнительных обследований пациентов (включая рентгенограммы, телерентгенограммы, радиовизиограммы, ортопантограммы, томограммы (на пленочных и	Сформированное умение собрать полный медицинский анамнез пациента, включая данные о состоянии полости рта и зубов и интерпретировать результаты сбора информации от пациентов (их родственников / законных представителей). Выявлять общие и специфические признаки стоматологических заболеваний, поставить пациенту предварительный диагноз. Обосновывать необходимость и объем лабораторных, инструментальных исследований, дополнительных обследований пациентов (включая рентгенограммы, телерентгенограммы, радиовизиограммы, ортопантограммы, томограммы (на пленочных и цифровых носителях)). Анализировать полученные	ситуационные задачи

	<p>результаты обследования. Интерпретировать данные лабораторных и инструментальных исследований. Интерпретировать данные консультаций пациентов врачами-специалистами. Интерпретировать данные дополнительных обследований пациентов (включая рентгенограммы, телерентгенограммы, радиовизиограммы, ортопантограммы, томограммы (на пленочных и цифровых носителях)). Сформулировать клинический диагноз</p>	<p>полученные результаты обследования. Интерпретировать данные лабораторных и инструментальных исследований. Интерпретировать данные консультаций пациентов врачами-специалистами. Интерпретировать данные дополнительных обследований пациентов (включая рентгенограммы, телерентгенограммы, радиовизиограммы, ортопантограммы, томограммы (на пленочных и цифровых носителях)). Сформулировать клинический диагноз</p>	<p>цифровых носителях)). Анализировать полученные результаты обследования. Интерпретировать данные лабораторных и инструментальных исследований. Интерпретировать данные консультаций пациентов врачами-специалистами. Интерпретировать данные дополнительных обследований пациентов (включая рентгенограммы, телерентгенограммы, радиовизиограммы, ортопантограммы, томограммы (на пленочных и цифровых носителях)). Сформулировать клинический диагноз</p>	<p>результаты обследования. Интерпретировать данные лабораторных и инструментальных исследований. Интерпретировать данные консультаций пациентов врачами-специалистами. Интерпретировать данные дополнительных обследований пациентов (включая рентгенограммы, телерентгенограммы, радиовизиограммы, ортопантограммы, томограммы (на пленочных и цифровых носителях)). Сформулировать клинический диагноз</p>	
<p>Владеть В.3</p>	<p>Фрагментарное применение навыков оценки состояния стоматологического здоровья населения различных возрастных групп. Определением стоматологических индексов. Навыков проведения и интерпретации результатов первичного и повторного осмотра пациентов, установления предварительного и развёрнутого клинического диагноза. Навыков направления пациентов на лабораторные, инструментальные исследования, консультацию к врачам-специалистам, дополнительные обследования (включая рентгенограммы, телерентгенограммы, радиовизиограммы,</p>	<p>В целом успешное, но не систематическое применение навыков оценки состояния стоматологического здоровья населения различных возрастных групп. Определением стоматологических индексов. Навыков проведения и интерпретации результатов первичного и повторного осмотра пациентов, установления предварительного и развёрнутого клинического диагноза. Навыков направления пациентов на лабораторные, инструментальные исследования, консультацию к врачам-специалистам, дополнительные обследования (включая рентгенограммы, телерентгенограммы,</p>	<p>В целом успешное, но содержащее отдельные пробелы применение навыков оценки состояния стоматологического здоровья населения различных возрастных групп. Определением стоматологических индексов. Навыков проведения и интерпретации результатов первичного и повторного осмотра пациентов, установления предварительного и развёрнутого клинического диагноза. Навыков направления пациентов на лабораторные, инструментальные исследования, консультацию к врачам-специалистам, дополнительные обследования</p>	<p>Успешное и систематическое применение навыков оценки состояния стоматологического здоровья населения различных возрастных групп. Определением стоматологических индексов. Навыков проведения и интерпретации результатов первичного и повторного осмотра пациентов, установления предварительного и развёрнутого клинического диагноза. Навыков направления пациентов на лабораторные, инструментальные исследования, консультацию к врачам-специалистам, дополнительные обследования (включая рентгенограммы,</p>	<p>Оценка дневника и отчета по практике</p>

	ортопантограммы, томограммы (на пленочных и цифровых носителях)) и интерпретировать полученные результаты.	радиовизиограммы, ортопантограммы, томограммы (на пленочных и цифровых носителях)) и интерпретировать полученные результаты.	(включая рентгенограммы, телерентгенограммы, радиовизиограммы, ортопантограммы, томограммы (на пленочных и цифровых носителях)) и интерпретировать полученные результаты.	телерентгенограммы, радиовизиограммы, ортопантограммы, томограммы (на пленочных и цифровых носителях)) и интерпретировать полученные результаты.	
ПК-6					
Уметь У.2	Частично освоенное умение выявлять клинические признаки острой и хронической черепно-лицевой боли соматического, нейрогенного и психогенного происхождения Диагностировать кариес, болезни пульпы и периодонта, заболевания пародонта, слизистой рта Диагностировать дефекты зубных рядов, патологии пародонта, полное отсутствие зубов Диагностировать зубочелюстные деформации и аномалии зубов и челюстей; выявлять факторы риска онкопатологии (в том числе различные фоновые процессы, предопухолевые состояния).	В целом успешное, но не систематически осуществляемое умение выявлять клинические признаки острой и хронической черепно-лицевой боли соматического, нейрогенного и психогенного происхождения Диагностировать кариес, болезни пульпы и периодонта, заболевания пародонта, слизистой рта Диагностировать дефекты зубных рядов, патологии пародонта, полное отсутствие зубов Диагностировать зубочелюстные деформации и аномалии зубов и челюстей; выявлять факторы риска онкопатологии (в том числе различные фоновые процессы, предопухолевые состояния).	В целом успешное, но содержащее отдельные пробелы умение выявлять клинические признаки острой и хронической черепно-лицевой боли соматического, нейрогенного и психогенного происхождения Диагностировать кариес, болезни пульпы и периодонта, заболевания пародонта, слизистой рта Диагностировать дефекты зубных рядов, патологии пародонта, полное отсутствие зубов Диагностировать зубочелюстные деформации и аномалии зубов и челюстей; выявлять факторы риска онкопатологии (в том числе различные фоновые процессы, предопухолевые состояния).	Сформированное умение выявлять клинические признаки острой и хронической черепно-лицевой боли соматического, нейрогенного и психогенного происхождения Диагностировать кариес, болезни пульпы и периодонта, заболевания пародонта, слизистой рта Диагностировать дефекты зубных рядов, патологии пародонта, полное отсутствие зубов Диагностировать зубочелюстные деформации и аномалии зубов и челюстей; выявлять факторы риска онкопатологии (в том числе различные фоновые процессы, предопухолевые состояния).	ситуационные задачи
Владеть В.2	Фрагментарное применение навыков выявления у пациентов зубочелюстных, лицевых аномалий, деформаций и предпосылок их развития, дефектов коронок зубов и зубных рядов; выявление факторов риска онкопатологии (в том числе различных фоновых процессов, предопухолевых состояний) и формулировки	В целом успешное, но не систематическое применение навыков выявления у пациентов зубочелюстных, лицевых аномалий, деформаций и предпосылок их развития, дефектов коронок зубов и зубных рядов; выявление факторов риска онкопатологии (в том числе различных фоновых процессов, предопухолевых состояний) и	В целом успешное, но содержащее отдельные пробелы применение навыков выявления у пациентов зубочелюстных, лицевых аномалий, деформаций и предпосылок их развития, дефектов коронок зубов и зубных рядов; выявление факторов риска онкопатологии (в том числе различных фоновых процессов,	Успешное и систематическое применение навыков выявления у пациентов зубочелюстных, лицевых аномалий, деформаций и предпосылок их развития, дефектов коронок зубов и зубных рядов; выявление факторов риска онкопатологии (в том числе различных фоновых процессов, предопухолевых состояний) и	Оценка дневника и отчета по практике

	предварительного и окончательного диагноза в соответствии с МКБ-10.	формулировки предварительного и окончательного диагноза в соответствии с МКБ-10.	предопухолевых состояний) и формулировки предварительного и окончательного диагноза в соответствии с МКБ-10.	формулировки предварительного и окончательного диагноза в соответствии с МКБ-10.	
ПК-8					
Уметь У.1	<p>Частично освоенное умение разрабатывать оптимальную тактику лечения стоматологической патологии у детей и взрослых с учетом общесоматического заболевания и дальнейшей реабилитации пациента.</p> <p>Разрабатывать план лечения с учетом течения заболевания, подбирать, назначать лекарственную терапию, использовать методы немедикаментозного лечения.</p> <p>Формулировать медицинские показания к избранному методу лечения с учетом этиологии и патогенеза заболевания.</p> <p>Обосновывать схему, план и тактику ведения пациентов, медицинские показания и противопоказания к операции.</p> <p>Обосновывать, планировать и применять основные методы лечения стоматологических заболеваний у детей и взрослых.</p> <p>Определять объем и последовательность предполагаемых мероприятий по лечению</p> <p>Определять необходимость направления пациента к соответствующим врачам-специалистам Направлять пациентов на стационарное лечение при стоматологических</p>	<p>В целом успешное, но не систематически осуществляемое умение разрабатывать оптимальную тактику лечения стоматологической патологии у детей и взрослых с учетом общесоматического заболевания и дальнейшей реабилитации пациента.</p> <p>Разрабатывать план лечения с учетом течения заболевания, подбирать, назначать лекарственную терапию, использовать методы немедикаментозного лечения.</p> <p>Формулировать медицинские показания к избранному методу лечения с учетом этиологии и патогенеза заболевания.</p> <p>Обосновывать схему, план и тактику ведения пациентов, медицинские показания и противопоказания к операции.</p> <p>Обосновывать, планировать и применять основные методы лечения стоматологических заболеваний у детей и взрослых.</p> <p>Определять объем и последовательность предполагаемых мероприятий по лечению</p> <p>Определять необходимость направления пациента к соответствующим врачам-специалистам Направлять пациентов на стационарное</p>	<p>В целом успешное, но содержащее отдельные пробелы умение разрабатывать оптимальную тактику лечения стоматологической патологии у детей и взрослых с учетом общесоматического заболевания и дальнейшей реабилитации пациента.</p> <p>Разрабатывать план лечения с учетом течения заболевания, подбирать, назначать лекарственную терапию, использовать методы немедикаментозного лечения.</p> <p>Формулировать медицинские показания к избранному методу лечения с учетом этиологии и патогенеза заболевания.</p> <p>Обосновывать схему, план и тактику ведения пациентов, медицинские показания и противопоказания к операции.</p> <p>Обосновывать, планировать и применять основные методы лечения стоматологических заболеваний у детей и взрослых.</p> <p>Определять объем и последовательность предполагаемых мероприятий по лечению</p> <p>Определять необходимость направления пациента к соответствующим врачам-специалистам Направлять пациентов на стационарное</p>	<p>Сформированное умение разрабатывать оптимальную тактику лечения стоматологической патологии у детей и взрослых с учетом общесоматического заболевания и дальнейшей реабилитации пациента.</p> <p>Разрабатывать план лечения с учетом течения заболевания, подбирать, назначать лекарственную терапию, использовать методы немедикаментозного лечения.</p> <p>Формулировать медицинские показания к избранному методу лечения с учетом этиологии и патогенеза заболевания.</p> <p>Обосновывать схему, план и тактику ведения пациентов, медицинские показания и противопоказания к операции.</p> <p>Обосновывать, планировать и применять основные методы лечения стоматологических заболеваний у детей и взрослых.</p> <p>Определять объем и последовательность предполагаемых мероприятий по лечению</p> <p>Определять необходимость направления пациента к соответствующим врачам-специалистам Направлять пациентов на стационарное лечение при стоматологических</p>	ситуационные задачи

	заболеваниях в установленном порядке.	лечение при стоматологических заболеваниях в установленном порядке.	лечение при стоматологических заболеваниях в установленном порядке.	заболеваниях в установленном порядке.	
Владеть В.1	Фрагментарное применение навыков обоснования наиболее целесообразной тактики лечения, формирования плана лечения пациента при стоматологических заболеваниях, наблюдения за ходом лечения пациента, оценки возможных осложнений, вызванных применением методики лечения.	В целом успешное, но не систематическое применение навыков обоснования наиболее целесообразной тактики лечения, формирования плана лечения пациента при стоматологических заболеваниях, наблюдения за ходом лечения пациента, оценки возможных осложнений, вызванных применением методики лечения.	В целом успешное, но содержащее отдельные пробелы применение навыков обоснования наиболее целесообразной тактики лечения, формирования плана лечения пациента при стоматологических заболеваниях, наблюдения за ходом лечения пациента, оценки возможных осложнений, вызванных применением методики лечения.	Успешное и систематическое применение навыков обоснования наиболее целесообразной тактики лечения, формирования плана лечения пациента при стоматологических заболеваниях, наблюдения за ходом лечения пациента, оценки возможных осложнений, вызванных применением методики лечения.	Оценка дневника и отчета по практике
ПК-9					
Уметь У.1	Частично освоенное умение применять методы комплексного лечения пациентов со стоматологическими заболеваниями с учетом общего состояния организма и наличия сопутствующей патологии. Назначать медикаментозную и немедикаментозную терапию при заболеваниях в соответствии с имеющимися медицинскими показаниями, оценивать эффективность и безопасность терапии. Осуществлять специализированный прием по лечению кариеса, некариозных заболеваний зубов, пульпита, периодонтита, пародонтита, заболеваний слизистой оболочки полости рта, за исключением предраков и проводить лечение заболеваний твердых тканей зубов, пульпы и периапикальных	В целом успешное, но не систематически осуществляемое умение применять методы комплексного лечения пациентов со стоматологическими заболеваниями с учетом общего состояния организма и наличия сопутствующей патологии. Назначать медикаментозную и немедикаментозную терапию при заболеваниях в соответствии с имеющимися медицинскими показаниями, оценивать эффективность и безопасность терапии. Осуществлять специализированный прием по лечению кариеса, некариозных заболеваний зубов, пульпита, периодонтита, пародонтита, заболеваний слизистой оболочки полости рта, за исключением предраков и проводить лечение заболеваний твердых тканей зубов, пульпы и периапикальных тканей,	В целом успешное, но содержащее отдельные пробелы умение применять методы комплексного лечения пациентов со стоматологическими заболеваниями с учетом общего состояния организма и наличия сопутствующей патологии. Назначать медикаментозную и немедикаментозную терапию при заболеваниях в соответствии с имеющимися медицинскими показаниями, оценивать эффективность и безопасность терапии. Осуществлять специализированный прием по лечению кариеса, некариозных заболеваний зубов, пульпита, периодонтита, пародонтита, заболеваний слизистой оболочки полости рта, за исключением предраков и проводить лечение заболеваний твердых тканей	Сформированное умение применять методы комплексного лечения пациентов со стоматологическими заболеваниями с учетом общего состояния организма и наличия сопутствующей патологии. Назначать медикаментозную и немедикаментозную терапию при заболеваниях в соответствии с имеющимися медицинскими показаниями, оценивать эффективность и безопасность терапии. Осуществлять специализированный прием по лечению кариеса, некариозных заболеваний зубов, пульпита, периодонтита, пародонтита, заболеваний слизистой оболочки полости рта, за исключением предраков и проводить лечение заболеваний твердых тканей	ситуационные задачи

	тканей, пародонта, слизистой оболочки рта. Выполнять физиотерапевтические процедуры.	пародонта, слизистой оболочки рта. Выполнять физиотерапевтические процедуры.	зубов, пульпы и периапикальных тканей, пародонта, слизистой оболочки рта. Выполнять физиотерапевтические процедуры.	тканей, пародонта, слизистой оболочки рта. Выполнять физиотерапевтические процедуры.	
Владеть В.1	Фрагментарное применение навыков проведения поэтапной санации полости рта (исключая санацию детей в условиях анестезиологического пособия). Навыками консультирования пациента по методам лечения стоматологических заболеваний. Навыками лечения молочных и постоянных зубов, заболеваний пародонта, костной ткани челюстей, периферической нервной системы челюстно-лицевой области, височно-челюстного сустава, слюнных желез. Навыками лечения заболеваний слизистой оболочки полости рта, губ, за исключением специализированного приема по лечению предраков слизистой оболочки полости рта и губ и исключая лечение детей с проявлениями вирусных, бактериальных, аллергических и других детских инфекций в полости рта).	В целом успешное, но не систематическое применение навыков проведения поэтапной санации полости рта (исключая санацию детей в условиях анестезиологического пособия). Навыками консультирования пациента по методам лечения стоматологических заболеваний. Навыками лечения молочных и постоянных зубов, заболеваний пародонта, костной ткани челюстей, периферической нервной системы челюстно-лицевой области, височно-челюстного сустава, слюнных желез. Навыками лечения заболеваний слизистой оболочки полости рта, губ, за исключением специализированного приема по лечению предраков слизистой оболочки полости рта и губ и исключая лечение детей с проявлениями вирусных, бактериальных, аллергических и других детских инфекций в полости рта).	В целом успешное, но содержащее отдельные пробелы применение навыков проведения поэтапной санации полости рта (исключая санацию детей в условиях анестезиологического пособия). Навыками консультирования пациента по методам лечения стоматологических заболеваний. Навыками лечения молочных и постоянных зубов, заболеваний пародонта, костной ткани челюстей, периферической нервной системы челюстно-лицевой области, височно-челюстного сустава, слюнных желез. Навыками лечения заболеваний слизистой оболочки полости рта, губ, за исключением специализированного приема по лечению предраков слизистой оболочки полости рта и губ и исключая лечение детей с проявлениями вирусных, бактериальных, аллергических и других детских инфекций в полости рта).	Успешное и систематическое применение навыков проведения поэтапной санации полости рта (исключая санацию детей в условиях анестезиологического пособия). Навыками консультирования пациента по методам лечения стоматологических заболеваний. Навыками лечения молочных и постоянных зубов, заболеваний пародонта, костной ткани челюстей, периферической нервной системы челюстно-лицевой области, височно-челюстного сустава, слюнных желез. Навыками лечения заболеваний слизистой оболочки полости рта, губ, за исключением специализированного приема по лечению предраков слизистой оболочки полости рта и губ и исключая лечение детей с проявлениями вирусных, бактериальных, аллергических и других детских инфекций в полости рта).	Оценка дневника и отчета по практике
ПК-12					
Уметь У.3	Частично освоенное умение анализировать и оценивать состояние здоровья населения, влияние на него факторов образа жизни, окружающей среды. Использовать методы первичной	В целом успешное, но не систематически осуществляемое умение анализировать и оценивать состояние здоровья населения, влияние на него факторов образа жизни, окружающей среды.	В целом успешное, но содержащее отдельные пробелы умение анализировать и оценивать состояние здоровья населения, влияние на него факторов образа жизни, окружающей среды.	Сформированное умение анализировать и оценивать состояние здоровья населения, влияние на него факторов образа жизни, окружающей среды.	ситуационные задачи

	и вторичной профилактики (на основе доказательной медицины), устанавливать причинно-следственные связи изменений здоровья (в том числе стоматологического) от воздействия факторов среды обитания. Проводить профилактику кариеса, некариозных поражений твердых тканей зубов	Использовать методы первичной и вторичной профилактики (на основе доказательной медицины), устанавливать причинно-следственные связи изменений здоровья (в том числе стоматологического) от воздействия факторов среды обитания. Проводить профилактику кариеса, некариозных поражений твердых тканей зубов	окружающей среды. Использовать методы первичной и вторичной профилактики (на основе доказательной медицины), устанавливать причинно-следственные связи изменений здоровья (в том числе стоматологического) от воздействия факторов среды обитания. Проводить профилактику кариеса, некариозных поражений твердых тканей зубов	Использовать методы первичной и вторичной профилактики (на основе доказательной медицины), устанавливать причинно-следственные связи изменений здоровья (в том числе стоматологического) от воздействия факторов среды обитания. Проводить профилактику кариеса, некариозных поражений твердых тканей зубов	
Владеть В.3	Фрагментарное применение навыков оценки состояния стоматологического здоровья населения различных возрастно-половых групп. Применять методы организации первичной профилактики стоматологических заболеваний в любой возрастной группе, формирования мотивацию к поддержанию стоматологического здоровья отдельных лиц, семей и общества, в том числе, к отказу от вредных привычек, влияющих на состояние полости рта.	В целом успешное, но не систематическое применение навыков оценки состояния стоматологического здоровья населения различных возрастно-половых групп. Применять методы организации первичной профилактики стоматологических заболеваний в любой возрастной группе, формирования мотивацию к поддержанию стоматологического здоровья отдельных лиц, семей и общества, в том числе, к отказу от вредных привычек, влияющих на состояние полости рта.	В целом успешное, но содержащее отдельные пробелы применение навыков оценки состояния стоматологического здоровья населения различных возрастно-половых групп. Применять методы организации первичной профилактики стоматологических заболеваний в любой возрастной группе, формирования мотивацию к поддержанию стоматологического здоровья отдельных лиц, семей и общества, в том числе, к отказу от вредных привычек, влияющих на состояние полости рта.	Успешное и систематическое применение навыков оценки состояния стоматологического здоровья населения различных возрастно-половых групп. Применять методы организации первичной профилактики стоматологических заболеваний в любой возрастной группе, формирования мотивацию к поддержанию стоматологического здоровья отдельных лиц, семей и общества, в том числе, к отказу от вредных привычек, влияющих на состояние полости рта.	Оценка дневника и отчета по практике
ПК-13					
Уметь У.1	Частично освоенное умение формировать у населения мотивацию к ведению здорового образа жизни, в том числе к отказу от вредных привычек, нормализации двигательной активности, режима труда и отдыха, рациональному питанию.	В целом успешное, но не систематически осуществляемое умение формировать у населения мотивацию к ведению здорового образа жизни, в том числе к отказу от вредных привычек, нормализации двигательной активности, режима труда и отдыха, рациональному питанию.	В целом успешное, но содержащее отдельные пробелы умение формировать у населения мотивацию к ведению здорового образа жизни, в том числе к отказу от вредных привычек, нормализации двигательной активности, режима труда и отдыха, рациональному питанию.	Сформированное умение формировать у населения мотивацию к ведению здорового образа жизни, в том числе к отказу от вредных привычек, нормализации двигательной активности, режима труда и отдыха, рациональному питанию.	ситуационные задачи

Владеть В.1	Фрагментарное применение навыков проведения просветительской работы с населением разных возрастных групп по вопросам формирования здорового образа жизни.	В целом успешное, но не систематическое применение навыков проведения просветительской работы с населением разных возрастных групп по вопросам формирования здорового образа жизни.	В целом успешное, но содержащее отдельные пробелы применение навыков проведения просветительской работы с населением разных возрастных групп по вопросам формирования здорового образа жизни.	Успешное и систематическое применение навыков проведения просветительской работы с населением разных возрастных групп по вопросам формирования здорового образа жизни.	Оценка дневника и отчета по практике
ПК-17					
Уметь У.1	Частично освоенное умение пользоваться учебной, научной, научно-популярной литературой, сетью Интернет для профессиональной деятельности; производить расчеты по результатам эксперимента, проводить элементарную статистическую обработку экспериментальных данных	В целом успешное, но не систематически осуществляемое умение пользоваться учебной, научной, научно-популярной литературой, сетью Интернет для профессиональной деятельности; производить расчеты по результатам эксперимента, проводить элементарную статистическую обработку экспериментальных данных	В целом успешное, но содержащее отдельные пробелы умение пользоваться учебной, научной, научно-популярной литературой, сетью Интернет для профессиональной деятельности; производить расчеты по результатам эксперимента, проводить элементарную статистическую обработку экспериментальных данных	Сформированное умение пользоваться учебной, научной, научно-популярной литературой, сетью Интернет для профессиональной деятельности; производить расчеты по результатам эксперимента, проводить элементарную статистическую обработку экспериментальных данных	ситуационные задачи
Владеть В.1	Фрагментарное применение навыков поиска медицинской информации в учебной, научной литературе, в том числе с использованием сети Интернет; навыками представления и обсуждения медицинской информации.	В целом успешное, но не систематическое применение навыков поиска медицинской информации в учебной, научной литературе, в том числе с использованием сети Интернет; навыками представления и обсуждения медицинской информации.	В целом успешное, но содержащее отдельные пробелы применение навыков поиска медицинской информации в учебной, научной литературе, в том числе с использованием сети Интернет; навыками представления и обсуждения медицинской информации.	Успешное и систематическое применение навыков поиска медицинской информации в учебной, научной литературе, в том числе с использованием сети Интернет; навыками представления и обсуждения медицинской информации.	Оценка дневника и отчета по практике

3. Типовые контрольные задания и иные материалы

3.1. Примерные ситуационные задачи, критерии оценки

В клинику обратилась пациентка Л. 55 лет. Жалобы: на неудовлетворительную эстетику передних зубов, перелом коронки переднего верхнего зуба слева.

Анамнез заболевания: зубы удалялись вследствие кариеса и его осложнений. Первое протезирование проводилось 12 лет назад, последнее посещение стоматолога было около 2 лет назад.

Данные объективного обследования, внешний осмотр: конфигурация лица не изменена. Кожные покровы чистые. Слизистая оболочка без видимых патологических изменений.

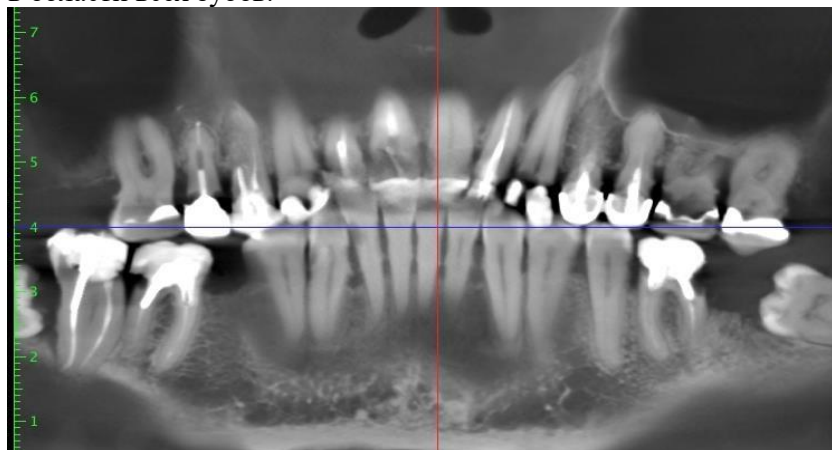
Зубная формула:

О	О	П	П	П	П	П	К	К	К	R	К	К	П	П	О
18	17	16	15	14	13	12	11	21	22	23	23	25	26	27	28
48	47	46	45	44	43	42	41	31	32	33	34	35	36	37	38
	П	П\С	О	П	П					П	П	П	П\С	О	



Осмотр полости рта: прикус по ортогнатическому типу. В полости рта имеются объединённые металлокерамические коронки 1.1 - 2.1 и 2.4 - 2.5, которые находятся в неудовлетворительном состоянии (нарушена эстетика и краевое прилегание коронок).

Скученность фронтальной группы зубов н\ч. Горизонтальное положение зубов 3.8 и 4.8. Патологическое стирание зубов нижней челюсти в фронтальном отделе, компенсированной формы. Гиперемия и отек десны в области всех зубов.



Вопросы:

1. Поставьте диагноз
2. Укажите манипуляции, которые целесообразно провести у пациентки на подготовительном этапе (за исключением имплантации).
3. Составьте план ортопедического лечения с учетом изготовления металлокерамических коронок и бюгельного протеза.
4. В чем будет заключаться реабилитационно-профилактический этап у данной пациентки?
5. Сформулируйте показания к изготовлению виниров.

Образец ответа

1. Диагноз: Частичная вторичная адентия вследствие осложненного кариеса с топографией дефектов зубного ряда по Кеннеди на ВЧ-II класс, на НЧ-II класс 1 подкласс; с потерей жевательной эффективности 28% по Агапову; осложненная частичной ПС, компенсированной формы и обострением хронического парадонтита.

Сопутствующие стоматологические заболевания: хронический генерализованный парадонтит II степени тяжести, дистопия 3.8 и 4.8 зубов.

2. Манипуляции на подготовительном этапе:

- На базе парадонтологического кабинета - проведение профессиональной гигиены; снятие явлений обострения хронического парадонтита.
- Стоматологическая терапевтическая подготовка - проведение эндодонтического лечения 13 зуба.
- Стоматологическая хирургическая подготовка – удаление дистопированных 3.8 и 4.8 зубов.

3. План ортопедического лечения:

- Получение диагностических оттисков, изготовление диагностических моделей.
- Снятие ранее изготовленных конструкций;
- Определение ЦО и высоты прикуса;
- Изготовление штифтово-культевой конструкции на 13 зуб;
- Изготовление МК коронок на 11,12,22,23зубы с металлической небной поверхностью, и на 24,25 зубы;
- Изготовление МК коронок с выраженным анатомическим экватором на зубы 3.6 и 4.6;
- Изготовление бюгельного протеза с ИЗ в области 3.7 и 4.5 зубов.

4. Реабилитационно-профилактический этап:

- Адаптация к частичному съемному бюгельному протезу путем коррекций по необходимости;
- Диспансерное наблюдение у парадонтолога раз в 6 месяцев.

5. Показания к изготовлению виниров:

- Изменение цвета витальных зубов (тетрациклиновые зубы);
- Изменение цвета зубов вследствие депульпирования;
- Флюорозные зубы;
- Эрозия зубной эмали;
- Дефекты зубов, имеющие обширное поражение твердых тканей;
- Тремы и диастемы ;
- Неправильное положение зубов (скученность резцов, поворот зуба вокруг оси).

Протезирование зубов винирами смотрится более эстетично, если они фиксируются не к одному зубу, а сразу к нескольким.

Оцениваемые компетенции: ОК-4; ОПК-3, 4, 5, 6, 8, 11; ПК-1, 2, 5, 6, 8, 9, 12, 13, 17

Критерии оценки:

- «отлично» - обучающийся активно, без наводящих вопросов отвечает правильно и в полном объеме на поставленные вопросы; при решении ситуационной задачи ответ содержит полную информацию о симптомах, имеющихся у пациента, с объяснением их патогенеза; о синдромах и нозологической принадлежности заболевания; обоснованно назначает дополнительное обследование и интерпретирует результаты лабораторных и инструментальных методов

обследования; обучающийся может провести дифференциальный диагноз в рамках патологии, в полном объеме назначает и обосновывает необходимое лечение, знает фармакологические группы препаратов, механизм действия препаратов, главные противопоказания и побочные эффекты.

- «хорошо» - обучающийся отвечает правильно и в полном объеме, но в процессе собеседования ставились наводящие вопросы.

- «удовлетворительно» - обучающийся правильно выявляет симптомы и синдромы и объясняет их патогенез, определяет нозологическую принадлежность болезни. Допускается неполное выделение симптомов при условии, что это не помешало правильно выявить синдромы; неполное выделение или неполное объяснение синдромов при условии, что диагностическая принадлежность заболевания была определена правильно; неполная интерпретация результатов дополнительного обследования; не полностью сформулированы основные направления лечения; ответы на вопросы даются в достаточном объеме после наводящих вопросов, обучающийся показал понимание патогенетической сути симптомов и синдромов, принадлежность синдромов к нозологической форме.

- «неудовлетворительно» - у обучающегося отсутствует понимание сущности и механизма отдельных симптомов и синдромов, в том числе ведущего; обучающийся не умеет оценить результаты дополнительных исследований; не понимает сущности механизма лабораторных синдромов; не понимает принципов лечения; не может исправить пробелы в ответе даже при наводящих и дополнительных вопросах.

3.2. Критерии оценки дневника и отчета по практике

Дневник практики должен быть аккуратно заполнен согласно приложениям в тетради или на печатных листах. Ежедневно ставится оценка за день и подпись ответственного от кафедры.

На первой странице дневника необходимо заполнить паспортные данные обучающегося, информация об ответственных за прохождение практики от кафедры. Пройти инструктаж по технике безопасности.

На последней странице дневника необходимо приложить сводный отчет о проделанной работе. Каждый раздел дневника должен быть подписан руководителем ЛПУ и поставлена печать ЛПУ.

Если дневник перед проведением собеседования оформлен не по форме, то обучающийся может быть не допущен до зачета до устранения недочетов. При этом в зачетной ведомости отмечается, как неявка на зачет.

Дневники производственной практике хранятся на кафедре до окончания студентом университета.

При оценке дневника и отчета практики учитывается:

- Полнота выполнения заданий практики;
- Регулярность ведения и содержание записей в дневнике практики;
- Наличие характеристики обучающегося от руководителя практики
- Уровень производственной и исполнительской дисциплины (соблюдение календарного плана прохождения практики и сроков сдачи материалов отчета).

Оцениваемые компетенции: ОК-4; ОПК-3, 4, 5, 6, 8, 11; ПК-1, 2, 5, 6, 8, 9, 12, 13, 17

Критерии оценки:

Дневник и отчет оценивается оценками «зачтено», «не зачтено» ответственным за практику от кафедры

- «зачтено» у обучающегося все документы оформлены согласно образцу, за каждый день практики имеется подпись руководителя, оценка. Все записи в дневнике соответствуют образцу, написаны четко и разборчиво. Диагноз заболевания и выбор метода лечения соответствует клиническим рекомендациям. Во всех документах имеется подпись руководителя, заверенная печатью лечебного учреждения.

-«не зачтено»- у обучающегося все документы оформлены согласно образцу, но имеются погрешности в оформлении: не за каждый день практики имеется подпись руководителя, оценка. Записи в дневнике не везде соответствуют образцу, написаны нечетко и неразборчиво. Имеются

исправления и зачеркивания (особенно заштриховано). Диагноз заболевания и выбор метода лечения не соответствует клиническим рекомендациям. Не во всех документах имеется подпись руководителя, заверенная печатью лечебного учреждения или вообще отсутствуют печати лечебного учреждения.

4. Методические материалы, определяющие процедуры оценивания знаний, умений, навыков и (или) опыта профессиональной деятельности, характеризующих этапы формирования компетенций

4.1. Методика проведения собеседования по ситуационным задачам

Цель этапа проведения собеседования по ситуационным задачам заключается в определении уровня понимания клинических процессов, представленных в задачах. Обучающийся должен представить ход клинического мышления в постановке диагноза, проведения дифференциальной диагностики и выборе рационального метода лечения.

Локальные нормативные акты, регламентирующие проведение процедуры:

Проведение промежуточной аттестации обучающихся регламентируется Порядком проведения текущего контроля успеваемости и промежуточной аттестации обучающихся

Субъекты, на которые направлена процедура:

Процедура оценивания должна охватывать всех обучающихся, прошедших производственную практику. В случае, если обучающийся не проходил аттестацию без уважительных причин, то он считается имеющим академическую задолженность.

Период проведения процедуры:

Процедура оценивания проводится по окончании прохождения производственной практики, время назначается согласно Приказа о производственной практике.

Требования к помещениям и материально-техническим средствам для проведения процедуры:

Требования к аудитории для проведения процедуры и необходимость применения специализированных материально-технических средств определяются преподавателем.

Требования к кадровому обеспечению проведения процедуры:

Процедуру проводит преподаватель, ответственный за практику. Могут быть приглашены представители от ЛПУ.

Требования к банку оценочных средств:

До начала проведения процедуры преподавателем подготавливается необходимый банк оценочных материалов для оценки умений и навыков. Банк оценочных материалов включает ситуационные задачи по данному разделу специальности

Описание проведения процедуры:

Оценка уровня освоения производственной (клинической) практики, при наличии полного комплекта документов, после прохождения производственной практики.

Результаты процедуры:

Результаты проверки уровня собеседования по ситуационным задачам оцениваются по следующим критериям.

- **«отлично»** - обучающийся активно, без наводящих вопросов отвечает правильно и в полном объеме на поставленные вопросы; при решении ситуационной задачи ответ содержит полную информацию о симптомах, имеющихся у пациента, с объяснением их патогенеза; о синдромах и нозологической принадлежности заболевания; обоснованно назначает дополнительное обследование и интерпретирует результаты лабораторных и инструментальных методов обследования; обучающийся может провести дифференциальный диагноз в рамках патологии, в полном объеме назначает и обосновывает необходимое лечение, знает фармакологические группы препаратов, механизм действия препаратов, главные противопоказания и побочные эффекты.

- **«хорошо»** - обучающийся отвечает правильно и в полном объеме, но в процессе собеседования ставились наводящие вопросы.

- **«удовлетворительно»** - обучающийся правильно выявляет симптомы и синдромы и объясняет их патогенез, определяет нозологическую принадлежность болезни. Допускается

неполное выделение симптомов при условии, что это не помешало правильно выявить синдромы; неполное выделение или неполное объяснение синдромов при условии, что диагностическая принадлежность заболевания была определена правильно; неполная интерпретация результатов дополнительного обследования; не полностью сформулированы основные направления лечения; ответы на вопросы даются в достаточном объеме после наводящих вопросов, обучающийся показал понимание патогенетической сути симптомов и синдромов, принадлежность синдромов к нозологической форме.

- **«неудовлетворительно»** - у обучающегося отсутствует понимание сущности и механизма отдельных симптомов и синдромов, в том числе ведущего; обучающийся не умеет оценить результаты дополнительных исследований; не понимает сущности механизма лабораторных синдромов; не понимает принципов лечения; не может исправить пробелы в ответе даже при наводящих и дополнительных вопросах.

4.2 Методика оценки отчета и дневника по практике.

Отчет оценивается оценками «зачтено», «не зачтено» ответственным за практику от кафедры

Итоговая оценка по практике определяется по совокупности результатов собеседования и оценки отчетной документации:

- **«отлично»** - выставляется обучающимся: успешно и в полном объеме справившимся с программой практики, использующим в каждом имеющим положительные отзывы руководителей практики; проявляющим высокий уровень исполнительской дисциплины.

- **«хорошо»** - Выставляется обучающимся успешно и в полном объеме справившимся с программой практики, положительные отзывы руководителей практики, имеющим высокий уровень исполнительской дисциплины.

- **«удовлетворительно»** - Выставляется обучающимся не в полном объеме справившимся с программой практики, показавшим достаточный уровень исполнительской дисциплины, но имеющим замечания со стороны руководителя практики.

- **«неудовлетворительно»** - Выставляется обучающимся, не предоставившим отчет о практике, показавшим низкий уровень исполнительской дисциплины, отсутствие положительной оценки в отзыве руководителя практики.

Составитель С.Н.Громова/

Зав. кафедрой _/С.Н. Громова/