

Документ подписан простой электронной подписью

Информация о владельце:

ФИО: Железнов Лев Михайлович

Должность: ректор

Дата подписания: 14.02.2022 16:18:12

Уникальный программный ключ:

7f036de85c233e341493b40e48b3a18c759f51

**ФЕДЕРАЛЬНОЕ ГОСУДАРСТВЕННОЕ БЮДЖЕТНОЕ  
ОБРАЗОВАТЕЛЬНОЕ УЧРЕЖДЕНИЕ ВЫСШЕГО ОБРАЗОВАНИЯ  
«КИРОВСКИЙ ГОСУДАРСТВЕННЫЙ МЕДИЦИНСКИЙ УНИВЕРСИТЕТ»  
МИНИСТЕРСТВА ЗДРАВООХРАНЕНИЯ РОССИЙСКОЙ ФЕДЕРАЦИИ  
(ФГБОУ ВО Кировский ГМУ Минздрава России)**

**УТВЕРЖДАЮ**

И.о. ректора Л.М. Железнов

«27» июня 2018 г.

**РАБОЧАЯ ПРОГРАММА  
ПРОИЗВОДСТВЕННОЙ (КЛИНИЧЕСКОЙ) ПРАКТИКИ  
(ВАРИАТИВНАЯ ЧАСТЬ)**

**ОСНОВНОЙ ПРОФЕССИОНАЛЬНОЙ ОБРАЗОВАТЕЛЬНОЙ ПРОГРАММЫ  
ВЫСШЕГО ОБРАЗОВАНИЯ – ПРОГРАММЫ ПОДГОТОВКИ КАДРОВ ВЫСШЕЙ  
КВАЛИФИКАЦИИ В ОРДИНАТУРЕ**

по специальности 31.08.19 ПЕДИАТРИЯ

Форма обучения – очная

Курс 2

Общая трудоемкость 288 часов / 8 ЗЕ

Срок освоения ОПОП – 2 года

Кафедра педиатрии

2018 г.

Рабочая программа практики разработана в соответствии с:

- Федеральным государственным образовательным стандартом высшего образования по специальности 31.08.19 Педиатрия, утвержденным приказом Минобрнауки России от 25.08.2014 года № 1060.
- Учебным планом по специальности 31.08.19 Педиатрия, одобренного ученым советом ФГБОУ ВО Кировский ГМУ Минздрава России 27 июня 2018 года (протокол № 5).
- приказом Министерства здравоохранения Российской Федерации «Об утверждении Порядка организации и проведения практической подготовки обучающихся по профессиональным образовательным программам медицинского образования, фармацевтического образования» от 03.09.2013 г. № 620н;
- приказом ФГБОУ ВО Кировский ГМУ Минздрава России от 21.02.2018 № 96-ОД «О введении в действие Порядка организации проведения практики обучающихся в ФГБОУ ВО Кировский ГМУ Минздрава России»;
- Федеральным законом «Об основах охраны здоровья граждан в Российской Федерации» от 21.11.2011 № 323-ФЗ;
- Профессиональным стандартом «Врач – педиатр участковый», утвержденный приказом Минтруда России от 27.03.2017 г. № 306н.

Рабочая программа практики одобрена:  
кафедрой педиатрии «27» июня 2018г. (протокол № 1)

Заведующий кафедрой Я. Ю. Иллек

Методической комиссией по программам подготовки кадров высшей квалификации  
«27» июня 2018г. (протокол № 1)

Председатель методической комиссии Коковихина И.А.

Центральным методическим советом «27» июня 2018г. (протокол № 1)

Председатель ЦМС Е.Н. Касаткин

**Разработчики:**

профессор кафедры педиатрии Я. Ю. Иллек

доцент кафедры педиатрии М. Л. Вязникова

доцент кафедры педиатрии Л. Л. Рысева

**Рецензенты:**

Доцент кафедры пропедевтики детских болезней  
ФГБОУ ВО Кировский ГМУ Минздрава России И.В. Попова

Главный внештатный педиатр  
министерства здравоохранения Кировской области О.П. Арнаутова

## ОГЛАВЛЕНИЕ

Раздел 1. Общие сведения о практике	
Раздел 2. Перечень планируемых результатов обучения при прохождении практики, соотнесенных с планируемыми результатами освоения ОПОП	4
2.1. Цель практики	4
2.2. Задачи практики	4
2.3. Перечень практических навыков	4
2.4. Формируемые компетенции	5
Раздел 3. Место практики в структуре ОПОП	8
3.1. Наименование практики, номер блока учебного плана, к которому относится практика, ее принадлежность к базовой или вариативной части	8
3.2. Объекты профессиональной деятельности	8
3.3. Виды профессиональной деятельности	8
3.4. Логическая и содержательно-методическая взаимосвязь данной практики с другими практиками и дисциплинами в рамках учебного плана специальности (направления подготовки, профиля)	8
Раздел 4. Объем практики в зачетных единицах и ее продолжительность в неделях либо академических часах	9
Раздел 5. Структура и содержание практики	9
5.1. Место проведения практики	9
5.2. Содержание деятельности обучающегося в профильной организации	12
5.3. Самостоятельная работа	12
Раздел 6. Формы отчетности по практике	13
Раздел 7. Оценочные средства для проведения промежуточной аттестации обучающихся по практике	13
Раздел 8. Перечень учебно-методического и материально-технического обеспечения практики	13
8.1. Перечень основной и дополнительной литературы, необходимой для проведения практики	13
8.1.1. Основная литература	13
8.1.2. Дополнительная литература	14
8.2. Перечень ресурсов информационно-телекоммуникационной сети «Интернет», необходимых для прохождения практики	13
8.3. Перечень информационных технологий, используемых при проведении практики	15
8.4. Описание материально-технической базы, необходимой для проведения практики	16
ПРИЛОЖЕНИЕ А	19
ПРИЛОЖЕНИЕ Б	22

## **Раздел 1. Общие сведения о практике**

**Вид практики:** Производственная (клиническая) практика.

**Способы проведения практики:** стационарная или выездная.

**Формы проведения практики:** непрерывная.

## **Раздел 2. Перечень планируемых результатов обучения по практике, соотнесенных с планируемыми результатами освоения ОПОП**

**2.1. Цель практики** - закрепление теоретических знаний по педиатрии, развитие практических умений и навыков, полученных в процессе обучения в ординатуре, формирование профессиональных компетенций врача-педиатра, приобретение опыта в решении реальных профессиональных задач.

### **2.2. Задачи практики:**

1. Закрепление теоретических знаний, формирование практических навыков и умений по диагностике заболеваний и патологических состояний пациентов на основе владения пропедевтическими, лабораторными, инструментальными и иными методами исследования; диагностика неотложных состояний.
2. Закрепление теоретических знаний, формирование практических навыков по оказанию специализированной медицинской помощи; скорой медицинской помощи при состояниях, требующих срочного медицинского вмешательства.
3. Формирование практических умений и навыков толерантного отношения к социальным, этническим, конфессиональным и культурным различиям; навыков работы в команде.

### **2.3. Перечень практических навыков, которыми должен овладеть ординатор**

- умение устанавливать контакт с родителями (законными представителями) и лицами, осуществляющими уход за ребенком;
- получение информированного добровольного согласия родителей (законных представителей) и детей старше 15 лет на проведение обследования и лечения;
- получение информации от детей и их родителей (законных представителей); анализ и интерпретация полученной информации;
- проведение физикального обследования больного ребенка и интерпретация результатов;
- оценка клинической картины болезней и состояний, требующих оказания экстренной медицинской помощи;
- оценка клинической картины болезней и состояний, требующих оказания неотложной медицинской помощи;
- интерпретация результатов анализов крови, мочи, кала, мокроты, ликвора, плевральной и асцитической жидкости, биохимических анализов крови, данных ПЦР, иммунологических и иных исследований;
- оценка показателей электролитного и кислотно-щелочного баланса крови;
- определение уровня глюкозы в крови экспресс-методом (глюкометром);
- экспресс-диагностика нарушений свертывания крови;
- определение группы крови, резус-фактора;
- оценка почасового прироста билирубина; определение показаний к фототерапии и заменному переливанию крови при гипербилирубинемии;
- интерпретация результатов инструментальных методов исследования (ЭКГ, ЭХОКГ, ЭЭГ, КТ, УЗИ и др.);
- проведение и оценка пульсоксиметрии;
- измерение артериального давления;
- проведение спинно-мозговой пункции;

- катетеризация мочевого пузыря, измерение диуреза;
- проведение дифференциального диагноза с другими болезнями и постановка диагноза в соответствии с действующей Международной статистической классификацией болезней и проблем, связанных со здоровьем;
- оказание экстренной и неотложной медицинской помощи с учетом диагноза и клинической картины болезни в соответствии с действующими клиническими рекомендациями (протоколами лечения), порядками оказания медицинской помощи и с учетом стандартов медицинской помощи;
- промывание желудка;
- проведение энтерального зондового и парентерального питания;
- расчет и контроль инфузионной терапии;
- расчет доз лекарственных препаратов;
- методика операции заменного переливания крови при гемолитической болезни новорожденных;
- санация верхних дыхательных путей;
- участие в бронхоскопии, санация дыхательных путей от патологического содержимого;
- интубация трахеи различными методами;
- определение показаний и участие в проведении ИВЛ различными методами;
- наблюдение за больными, находящимися на искусственной вентиляции легких;
- пункция и дренирование плевральной полости;
- проведение неотложных мероприятий при urgentных ситуациях (кровотечениях, синдромах острой сердечно-сосудистой, дыхательной, печеночной, почечной недостаточности, при отеке мозга, судорогах и др.);
- проведение сердечно-легочной реанимации с дефибрилляцией;
- реанимационные мероприятия при клинической смерти с применением закрытого массажа сердца, внутрисердечного и внутрисосудистого введения медикаментов, разных способов вентиляции легких; мероприятий церебропротекции, специальных методов интенсивной терапии в восстановительном периоде после оживления; внутривенное введение лекарственных препаратов (болюсное, капельное, микроструйное с использованием инфузионных насосов);
- оценка эффективности и безопасности медикаментозной и немедикаментозной терапии;
- оформление медицинской документации (в том числе в электронном виде);
- работа в электронной медицинской системе (КМИС).
- строить социальные взаимодействия с пациентами и коллегами на основе учета этнокультурных и конфессиональных ценностей и различий;
- навыками командной работы при оказании неотложной помощи.

#### 2.4. Формируемые компетенции

№ п/п	Номер/индекс компетенции	Результаты освоения ОПОП (содержание компетенции)	Перечень планируемых результатов обучения при проведении практики		Оценочные средства
			Уметь	Владеть	
1	2	3	4	5	6
1.	УК-1	Готовность к абстрактному мышлению, анализу, син-	Выделять и систематизировать существенные свойства и связи	Навыками сбора и обработки информации по учебным и про-	Ситуационные задачи

		тезу.	предметов, отделять их от частных, не существенных; анализировать учебные и профессиональные тексты; анализировать и систематизировать любую поступающую информацию; выявлять основные закономерности изучаемых объектов, прогнозировать новые неизвестные закономерности.	фессиональным проблемам; навыками выбора методов и средств решения учебных и профессиональных задач.	
2.	УК-2	Готовность к управлению коллективом, толерантно воспринимать социальные, этнические, конфессиональные и культурные различия.	Устанавливать контакт с родителями (законными представителями) и лицами, осуществляющими уход за ребенком; строить социальные взаимодействия на основе учета этнокультурных и конфессиональных ценностей и различий.	Навыками толерантного отношения к социальным, этническим, конфессиональным и культурным различиям; навыками работы в команде.	Оценка практических навыков, отчет по практике
3.	ПК-5	Готовность к определению у пациентов патологических состояний, симптомов, синдромов заболеваний, нозологических форм в соответствии с Международной статистической классификацией болезней и проблем, связанных со здо-	Устанавливать контакт с ребенком, родителями (законными представителями) и лицами, осуществляющими уход за ребенком. Получать информацию о генеалогическом, биологическом и социальном анамнезе, анамнезе жизни и заболевания. Анализировать и интерпретировать полученную ин-	Навыками получения информации от детей и их родителей. Методикой первичного осмотра детей. Методикой оценки клинической картины заболевания, результатов лабораторных, инструментальных и иных методов исследования. Навыками оценки клинической картины болезней и состояний, тре-	Ситуационные задачи, оценка практических навыков, отчет по практике

		ровьем	<p>формацию. Проводить и интерпретировать результаты физикального обследования детей различного возраста. Обосновывать необходимость и объем лабораторного, инструментального и иного обследования и интерпретировать их результаты.</p> <p>Проводить дифференциальный диагноз с другими болезнями и ставить диагноз в соответствии с Международной классификацией болезней и проблем, связанных со здоровьем.</p> <p>Обосновывать необходимость направления детей на госпитализацию.</p> <p>Оценивать клиническую картину болезней и состояний, требующих оказания экстренной, неотложной, а также паллиативной медицинской помощи.</p>	<p>бующих оказания экстренной, неотложной или паллиативной медицинской помощи.</p> <p>Алгоритмами проведения дифференциального диагноза с другими болезнями и постановки диагноза в соответствии с действующей Международной статистической классификацией болезней и проблем, связанных со здоровьем.</p>	
4.	ПК-6	<p>Готовность к ведению и лечению пациентов, нуждающихся в оказании педиатрической медицинской помощи.</p>	<p>Составлять план лечения, назначать диетотерапию, медикаментозную и немедикаментозную терапию с учетом возраста ребенка, диагноза и клинической картины болезни в соот-</p>	<p>Навыками разработки плана лечения детей с учетом клинической картины заболевания. Навыками назначения диетотерапии, медикаментозной и немедикаментозной терапии в соот-</p>	<p>Ситуационные задачи, оценка практических навыков, отчет по практике</p>

			<p>ветствии с действующими клиническими рекомендациями (протоколами лечения), порядками оказания медицинской помощи и с учетом стандартов медицинской помощи. Разъяснять детям, их родителям (законным представителям) и лицам, осуществляющим уход за ребенком, необходимость и правила приема медикаментозных средств, проведения немедикаментозной терапии и применения диетотерапии. Оказывать экстренную и неотложную медицинскую помощь, в том числе проводить мероприятия для восстановления дыхания и сердечной деятельности в соответствии с действующими клиническими рекомендациями. Оказывать паллиативную медицинскую помощь детям. Анализировать действие лекарственных препаратов по совокупности их фармакологического воздействия на организм ребенка. Оценивать эффек-</p>	<p>ветствии с возрастом детей и клинической картины заболевания. Навыками формирования у детей, их родителей (законных представителей) и лиц, осуществляющих уход за ребенком, приверженности лечению. Алгоритмами оказания экстренной и неотложной медицинской помощи. Оценкой эффективности и безопасности медикаментозной и немедикаментозной терапии у детей.</p>	
--	--	--	--	---	--



			тивность и безопасность проводимой терапии.		
--	--	--	---	--	--

### Раздел 3. Место практики в структуре ОПОП:

#### 3.1. Наименование практики, номер блока учебного плана, к которому относится практика, ее принадлежность к базовой или вариативной части

Производственная (клиническая) практика включена в Блок 2 «Практики», вариативной части программы ординатуры по специальности 31.08.19 Педиатрия.

Реализуется в 4 семестре.

#### 3.2. Объектами профессиональной деятельности выпускников, освоивших программу Производственной (клинической) практики, являются:

- физические лица (пациенты) в возрасте от 0 до 15 лет, от 15 до 18 лет (далее - подростки);
- родители (законные представители) пациентов (далее - родители (законные представители));
- население;
- совокупность средств и технологий, направленных на создание условий для охраны здоровья граждан.

#### 3.3. Прохождение Производственной (клинической) практики направлено на подготовку выпускника к следующим видам профессиональной деятельности:

- диагностическая;
- лечебная.

#### 3.4. Логическая и содержательно-методическая взаимосвязь данной практики с другими практиками и дисциплинами в рамках учебного плана специальности

Основные знания, необходимые для прохождения практики, формируются при изучении дисциплин и проведении практик:

- педиатрия;
- общественное здоровье и здравоохранение;
- патология;
- клиническая фармакология;
- обучающий симуляционный курс;
- производственная (клиническая) практика (базовая часть).

Навыки, сформированные в процессе прохождения Производственной (клинической) практики, необходимы для прохождения государственной итоговой аттестации.

### Раздел 4. Объем практики в зачетных единицах и ее продолжительность в неделях либо академических часах

Общая трудоемкость практики – 288 часов, 8 ЗЕ. Продолжительность практики – 4 недели, что составляет 192 часа работы в организации и 96 часов самостоятельной работы. Аттестация по практике осуществляется в 4 семестре.

Продолжительность рабочего дня – 6 академических часов.

### Раздел 5. Структура и содержание практики

#### 5.1. Место проведения практики

Производственная (клиническая) практика (вариативная) проводится на базе медицинских организаций, соответствующих профилю ОПОП.

**Базы практики:**

1. Центр аккредитации и симуляционного обучения ФГБОУ ВО Кировский ГМУ Минздрава России (610027, ул. Пролетарская, д. 38 (уч. корпус № 2);
2. КОГБУЗ «Кировская областная детская клиническая больница», отделение анестезиологии и реанимации (610050, г. Киров, ул. Менделеева, 16).

В случае проведения практики выездным способом базой будет являться медицинская организация, с которой у ординатора заключен договор о целевом обучении.

№	Содержание практики	Продолжительность циклов	Формируемые компетенции
<i>Центр аккредитации и симуляционного обучения ФГБОУ ВО Кировский ГМУ Минздрава России</i>			
<b>(учебных часов – 72, зачетных единиц -2; недель –1 ½)</b>			
1.	Отработка навыков оценки неврологического статуса (манекен ребенка до 1 года).	учебных часов - 72	ПК-5, ПК-6
2.	Отработка навыков ухода за ребенком до 1 года (манекен ребенка до 1 года): - энтеральное питание через зонд; - аспирация желудочного содержимого через катетер; - катетеризация мочевого пузыря.		
3.	Обучение навыкам ухода за ребенком 5-6 лет (полноростовой тренажер ребенка 5-6 лет): - перевязка; - глазные процедуры; - кормление через трубку; - промывание желудка; - внутримышечные инъекции; - введение катетера девочкам и мальчикам; - клизменные процедуры; - трахеотомия.		
4.	Отработка навыков базовых и сложных процедур (манекен ребенка 5 лет): - наложение повязок; - навыки в офтальмологии: введение глазных лекарственных средств, включая инстилляцию капель или мази в конъюнктивальный мешок; удаление инородных тел; промывание глаза); - установка желудочного зонда (пугочный зонд; зонд Pee Wee; катетер Фолея; зонд Мелекота); - постановка клизмы; - катетеризация мочевого пузыря; - трахеостома.		
5.	Отработка навыка интубации трахеи ребенка до 1 года (фантом-тренажер головы ребенка до 1 года): - вентиляция положительным давле-		

	<p>нием;</p> <ul style="list-style-type: none"> <li>- установка ларингеальной маски; - эндотрахеальная интубация (назальная и оральная).</li> </ul> <p>6. Отработки навыка интубации трахеи ребенка 6 лет (фантом-тренажер головы ребенка 6 лет):</p> <ul style="list-style-type: none"> <li>- прямая ларингоскопия и видеоларингоскопия;</li> <li>- установка эндо- и назо-трахеальной трубок;</li> <li>- установка надгортанного воздуховода;</li> <li>- вентиляция мешком Амбу;</li> <li>- фиброоптическая бронхоскопия;</li> <li>- отсасывание содержимого бронхов;</li> <li>- диагностическая бронхоскопия.</li> </ul> <p>7. Отработка реанимационных навыков у ребенка 6-8 лет с дефибрилляцией (имитатор пациента 6-8 лет):</p> <ul style="list-style-type: none"> <li>- выдвигание кпереди нижней челюсти;</li> <li>- эффективная компрессия грудной клетки</li> <li>- интубация эндоназально;</li> <li>- интубация дыхательных путей трубкой 6-8, 5-5,5 мм;</li> <li>- эндобронхиальная интубация левого и правого лёгкого;</li> <li>- вентиляция мешком Амбу;</li> <li>- дефибрилляция реальным медицинским аппаратом.</li> </ul> <p>8. Отработка навыков сердечно-легочной реанимации у ребенка 1-5 лет (манекен ребенка 1-5 лет).</p>		
<p><b>База практики: отделение анестезиологии и реанимации КОГБУЗ «Кировская областная детская клиническая больница»</b></p>			
<p><b>(учебных часов – 216, зачетных единиц - 6; недель – 4)</b></p>			
<p>1.</p> <p>2.</p> <p>3.</p> <p>4.</p>	<p>Осмотр и оценка состояния детей, находящихся в отделении анестезиологии и реанимации.</p> <p>Участие в оказании неотложной и экстренной медицинской помощи детям в условиях специализированного отделения анестезиологии и реанимации (различные формы шока; нарушения сердечного ритма с использованием электро-стимуляционной терапии и электроимпульсной терапии; комы; отравления медикаментами, препаратами бытовой химии, угарным газом и др.; нарушения функций жизненно важных систем организма.</p> <p>Интерпретация результатов различных методов исследования (биохимических, КОС, УЗИ, лучевой диагностики, эндоскопических, ЭКГ, бакте-</p>	<p>учебных часов - 216</p>	<p>УК-1, УК-2; ПК-5, ПК-6</p>

<p>5.</p> <p>6.</p> <p>7.</p> <p>8.</p> <p>9.</p>	<p>риологических и др.). Участие в проведении различных диагностических и лечебных манипуляций (ИВЛ, интубация трахеи различными методами; венепункция, венесекция, катетеризация периферических и центральных вен; взятие крови для анализа газов крови и КЩС; определение группы и резус-принадлежности крови; экспресс-диагностика нарушений свертывания крови; пункция и дренирование плевральной полости; бронхоскопия, очищение дыхательных путей от патологического содержимого; запись и расшифровка электрокардио-граммы и электроэнцефалограммы; электро-стимуляция и электро-дефибриляция; измерение центрального венозного давления; катетеризация мочевого пузыря, измерение диуреза; промывание желудка и др.). Проведение энтерального зондового и парентерального питания; расчет и контроль инфузионной терапии; расчет доз лекарственных препаратов; коррекция водно-электролитных нарушений и кислотно-щелочного состояния, нарушения свертывающей системы крови и др. Оценка динамики состояния пациента. Оценка эффективности и безопасности проводимой терапии. Оформление медицинской документации. Работа в КМИС.</p>		
---	---	--	--

## 5.2. Содержание деятельности обучающегося в профильной организации

Перед выходом на производственную практику ординатор обязан явиться на общее собрание по практике, познакомиться с программой практики и требованиями к оформлению отчетной документации.

Во время прохождения практики ординатор обязан:

- выполнять задания, предусмотренные программой практики;
- выполнять порученную ему работу и указания руководителей практики от кафедры и медицинской организации;
- соблюдать правила внутреннего распорядка организации, в которой ординатор проходит практику, правила охраны труда и техники безопасности;
- сообщать руководителю от кафедры о ходе работы и обо всех отклонениях и трудностях прохождения практики;
- систематически вести дневник практики и своевременно накапливать материалы для отчета по практике.

По окончании срока практики ординатор обязан получить отзыв о своей работе во время практики от руководителя практики от медицинской организации.

Ординатор должен составить письменный отчет о прохождении практики. Отчет о практике, дневник практики и отзыв в установленные сроки сдать на кафедру, устранить

замечания руководителя практики по отчетной документации, если таковые имеются.

#### **5.4. Самостоятельная работа**

Виды самостоятельной работы:

- 1) Изучение нормативных и правовых актов по медицинской деятельности (приказы и распоряжения Министерства здравоохранения Российской Федерации и Министерства здравоохранения Кировской области).
- 2) Изучение федеральных клинических рекомендаций по оказанию медицинской помощи детям.
- 3) Проработка учебной литературы.
- 4) Изучение электронных образовательных ресурсов (Интернет-ресурсов).
- 5) Подготовка ко всем видам контроля.
- 6) Рекомендуемые варианты индивидуального задания:

1) Организация и принципы деятельности отделения анестезиологии и реанимации в структуре педиатрического стационара КОГБУЗ «Кировская областная детская клиническая больница».

2) Возможности и ограничения этиологической диагностики тяжелых пневмоний у детей (на примере медицинской статистики отделения анестезиологии и реанимации КОГБУЗ «Кировская областная детская клиническая больница»).

3) Анализ результатов этиологической диагностики сепсиса и чувствительности возбудителей к антибактериальным препаратам (на примере медицинской статистики отделения анестезиологии и реанимации КОГБУЗ «Кировская областная детская клиническая больница»).

#### **Раздел 6. Формы отчетности по практике**

Для прохождения промежуточной аттестации по практике обучающийся должен предоставить комиссии отчет, включающий:

1. Рабочий график (план) практики, подписанный руководителем практики от профильной организации.
2. Характеристику на обучающегося.
3. Дневник практики с листом оценки освоения компетенций.
4. Отчет о практике.
5. Отчет о выполнении индивидуального задания.

Формы отчетности по практике представлены в приложении А.

Ординатор допускается к государственной итоговой аттестации после успешного выполнения программы практики в объеме, предусмотренном учебным планом.

#### **Раздел 7. Оценочные средства для проведения промежуточной аттестации обучающихся по практике**

Промежуточная аттестация по окончании практики производится в форме зачета с оценкой.

Оценочные средства представлены в приложении Б.

#### **Раздел 8. Перечень учебно-методического и материально-технического обеспечения практики**

##### **8.1. Перечень основной и дополнительной учебной литературы, необходимой для проведения практики**

### 8.1.1. Основная литература

№ п/п	Наименование	Автор (ы)	Год, место издания	Кол-во экземпляров в библиотеке	Наличие в ЭБС
1	2	3	4	5	6
1.	Неотложная педиатрия: национальное руководство	Под ред. Блохина Б.М.	М.: ГЭОТАР-Медиа, 2017	2	ЭБС "Консультант врача"
2.	Педиатрия: национальное руководство	Под ред. Баранова А.А.	М.: ГЭОТАР-Медиа, 2015	-	ЭБС "Консультант врача"
3.	Неонатология: учебное пособие в 2-х т., 6-е изд., испр. и доп.	Шабалов Н.П.	М.: ГЭОТАР-Медиа, 2016	1	ЭБС "Консультант врача"

### 8.1.2. Дополнительная литература

№ п/п	Наименование	Автор (ы)	Год, место издания	Кол-во экземпляров в библиотеке	Наличие в ЭБС
1	2	3	4	5	6
1.	Неотложные состояния у детей	Вельтищев Ю.В. Шаробаро В.Е.	2013 «Бином»	2	-
2.	Скорая и неотложная медицинская помощь детям	Шайтор В.М.	М.: ГЭОТАР-Медиа, 2017	-	ЭБС "Консультант врача"
3.	Поликлиническая и неотложная педиатрия	Калмыкова А.С.	М.: ГЭОТАР-Медиа, 2013	1	ЭБС "Консультант врача"

#### Клинические рекомендации:

1. Клинические рекомендации «Детская гематология». Под ред. Румянцева А.Г., Масчана А.А., Жуковской Е.В. М.: ГЭОТАР-Медиа, 2015. ЭБС "Консультант врача".
2. Клинические рекомендации (протоколы) по ведению детей с эндокринными заболеваниями. Под ред. Дедова И.И., Петерковой В.А. М.: Практика, 2014. ЭБС "Консультант врача".
3. «Ведение новорожденных с респираторным дистресс-синдромом». Министерство здравоохранения Российской Федерации. Российская ассоциация специалистов перинатальной медицины. 2015. Официальный сайт РАСПМ: [www.raspm.ru](http://www.raspm.ru)
4. «Парентеральное вскармливание новорожденных». Министерство здравоохранения Российской Федерации. Российская ассоциация специалистов перинатальной медицины. 2015. Официальный сайт РАСПМ: [www.raspm.ru](http://www.raspm.ru)
5. Клинические рекомендации по оказанию медицинской помощи детям с врожденными пороками сердца. Министерство здравоохранения. Союз педиатров России. Ассоциация детских кардиологов России. 2015. Официальный сайт Союза педиатров России [www.pediatr-russia.ru](http://www.pediatr-russia.ru)

## **8.2. Перечень ресурсов информационно-телекоммуникационной сети «Интернет», необходимых для прохождения практики**

- 1) Федеральная электронная медицинская библиотека (<http://193.232.7.109/feml>)
- 2) Федеральный портал «Российское образование» (<http://www.edu.ru>)
- 3) Информационная система «Единое окно доступа к образовательным ресурсам» (<http://window.edu.ru/window>)
- 4) Документационный центр Всемирной организации здравоохранения (<http://whodc.mednet.ru>)
- 5) Univadis.ru – ведущий интернет-ресурс для специалистов здравоохранения (<http://www.univadis.ru>).
- 6) Официальный сайт Союза педиатров России. Адрес сайта: [www.pediatr-russia.ru/rews/recomend](http://www.pediatr-russia.ru/rews/recomend)
- 7) Официальный сайт Российской ассоциации специалистов перинатальной медицины (РАСПМ). Адрес сайта: [www.raspm.ru](http://www.raspm.ru)
- 8) Официальный сайт Ассоциации детских аллергологов и иммунологов России (АДАИР): [w.w.w.adair.ru](http://www.adair.ru)
- 9) Официальный сайт Национального общества детских гематологов, онкологов: [w.w.w.nodgo.org](http://www.nodgo.org)
- 10) Сайт «Медицина для профессионалов» (<http://www.medpro>)
- 11) Сайт Министерства здравоохранения Российской Федерации (<http://grls.rosminzdrav.ru>)
- 12) Сайт ФГБНУ «Научный центр здоровья детей» (<http://www.nczd.ru/>)

## **8.3. Перечень информационных технологий, используемых при проведении практики**

Для осуществления образовательного процесса используются:

- видеофильмы: «Оказание реанимационной помощи в родильном зале ребенку с ЭНМТ»;
- видеолекции: «Острая обструкция дыхательных путей у детей. Современные аспекты диагностики и тактика лечения»;
- лекции-презентации: «Неотложные состояния в педиатрии», «Неотложная помощь при анафилактическом шоке», «Неотложная помощь при стенозирующем ларингите», «Неотложная помощь при острой крапивнице и ангионевротическом отеке», «Неотложная терапия обострения бронхиальной астмы».

В учебном процессе используется лицензионное программное обеспечение:

1. Договор Microsoft Office (версия 2007) №0340100010913000043\_45106 от 02.09.2013г. (срок действия договора - бессрочный),
2. Договор Microsoft Office (версия 2010) № 340100010914000246\_45106 от 23.12.2014г. (срок действия договора - бессрочный).
3. Договор Windows (версия 2007) №0340100010913000043\_45106 от 02.09.2013г. (срок действия договора - бессрочный),
4. Договор Антивирус Kaspersky Endpoint Security для бизнеса – Стандартный Russian Edition. 100-149 Node 1 year Educational Renewal License от 12.07.2018, лицензии 685В-МУ\05\2018 (срок действия – 1 год),
5. Медицинская информационная система (КМИС) (срок действия договора - бессрочный).

Обучающиеся обеспечены доступом (удаленным доступом) к современным профессиональным базам данных и информационно-справочным системам:

- 1) Научная электронная библиотека e-LIBRARY. Режим доступа: <http://www.e-library.ru/>.
- 2) Справочно-поисковая система Консультант Плюс – ООО «Консультант-Киров».
- 3) «Электронно-библиотечная система Кировского ГМУ». Режим доступа: <http://elib.kirovgma.ru/>.
- 4) ЭБС «Консультант студента» - ООО «ИПУЗ». Режим доступа: <http://www.studmedlib.ru>.
- 5) ЭБС «Университетская библиотека онлайн» - ООО «НексМедиа». Режим доступа: <http://www.biblioclub.ru>.
- 6) ЭБС «Консультант врача» - ООО ГК «ГЭОТАР». Режим доступа: <http://www.rosmedlib.ru/>
- 7) ЭБС «Айбукс» - ООО «Айбукс». Режим доступа: <http://ibooks.ru>.

#### 8.4. Описание материально-технической базы, необходимой для проведения практики

В процессе проведения практики используются следующие помещения:

Наименование специально оборудованные помещения и помещений для самостоятельной работы	Номер кабинета, корпус, адрес Университета или медицинской организации	Оснащенность специальных помещений и помещений для самостоятельной работы
Аудитории, оборудованные фантомной и симуляционной техникой, имитирующей медицинские манипуляции и вмешательства, в количестве, позволяющем обучающимся осваивать умения и навыки, предусмотренные профессиональной деятельностью, индивидуально	Центр аккредитации и симуляционного обучения (610027, г. Киров, ул. Пролетарская, д. 38 (уч. корпус № 2)	<ul style="list-style-type: none"> <li>- манекен ребенка до 1года для отработки навыков ухода;</li> <li>- манекен ребенка 5 лет для отработки навыков ухода и возможности оценки показателей физического развития;</li> <li>- тренажер для отработки навыков аускультации в педиатрии;</li> <li>- манекен ребенка раннего возраста (1-5 лет) для обучения ухода с возможностью использования небулайзера;</li> <li>- многофункциональный, реалистичный имитатор пациента (ребенок 6-8 лет) для отработки реанимационных навыков;</li> <li>- робот-пациент новорожденного (модуль отработки навыков восстановления проходимости дыхательных путей; модуль отработки навыков оценки спонтанной вентиляции; модуль имитации обструкции дыхатель-</li> </ul>



		<p>ных путей на различных уровнях/трудной интубации);</p> <ul style="list-style-type: none"> <li>- фантом-тренажер головы ребенка до 1 года для отработки навыка интубации трахеи;</li> <li>- фантом-тренажер головы ребенка 6 лет для отработки навыка интубации трахеи;</li> <li>- полноростовой тренажер ребенка 5-6 лет для обучения навыков ухода со сгибающимися конечностями.</li> </ul>
<p>Помещения для самостоятельной работы обучающихся</p>	<p>КОГБУЗ «Кировская областная детская клиническая больница» 610050, г. Киров, ул. Менделеева, 16: учебные аудитории кафедры педиатрии №1(12,6 м<sup>2</sup>), №2 (14,6 м<sup>2</sup>); ассистентская (16,7 м<sup>2</sup>).</p>	<p><i>Компьютерная техника с возможностью подключения к сети "Интернет" и обеспечением доступа в электронную информационно-образовательную среду Кировского ГМУ:</i></p> <ul style="list-style-type: none"> <li>- Ноутбук Acer ASPIRE</li> <li>- Ноутбук Hp</li> <li>- Ноутбук TOSHIBA SATELLITE C 660</li> </ul>
<p>Помещения профильных организаций (базы практики), предусмотренные для оказания медицинской помощи пациентам, в том числе связанные с медицинскими вмешательствами, оснащенные специализированным оборудованием и (или) медицинскими изделиями</p>	<p>КОГБУЗ «Кировская областная детская клиническая больница» г. Киров, ул. Менделеева, 16</p>	<p><i>Отделение анестезиологии и реанимации:</i></p> <ul style="list-style-type: none"> <li>- Аппарат для лечения гипотермии KanMed</li> <li>- Дефибриллятор-монитор с кардиостимулятором PRIMEDIC</li> <li>- Респиратор для новорожденных транспортный REANIMATOR</li> <li>- Аппарат ИВЛ Servo-infant</li> <li>- Транспортный инкубатор для новорожденных MedixTR-306</li> <li>- Инфузионный шприцевой насос PerfusorComact</li> <li>- Ларингоскоп</li> <li>- Инкубатор для новорожденных ИКШ-21</li> <li>- Комплекс реанимационный для новорожденных КРН-01</li> <li>- Монитор слежения за пациентом «Апполон»</li> <li>- Инкубатор для новорожденных реанимационный</li> <li>- Отсасыватель медицинский ОМ-1</li> <li>- Аппарат ИВЛ для детей и новорожденных NPB-840</li> <li>- Электроотсос ITCAVAC OP-95</li> </ul>

		<ul style="list-style-type: none"> <li>- Инфузионный насос</li> <li>- Аппарат наркозно-дыхательный Полиаркон 2П</li> <li>- Блок мультипараметрического мониторинга BSM-2301K</li> <li>- Увлажнитель кислорода пузырьковый в комплекте с расходомером</li> <li>- Аппарат для лечения гипотермии у новорожденных КанмедБебиУормер</li> <li>- Монитор прикроватный (неонатальная комплектация) BSM-235 1K</li> <li>- Аппарат ИВЛ детский SLE2000</li> <li>- Монитор пациента мультипараметровый Star</li> <li>- Аппарат ИВЛ Neumovent</li> <li>- Инкубатор для новорожденных Amelie</li> <li>- Система назального постоянного положительного давления Medijet с графическим монитором Sindi</li> <li>- Комплекс реанимационный для новорожденных КРН-01</li> <li>- Дефибриллятор ДКИ-Н-04</li> </ul>
--	--	---

Федеральное государственное бюджетное  
образовательное учреждение высшего образования  
«Кировский государственный медицинский университет»  
Министерства здравоохранения Российской Федерации

**Кафедра педиатрии**

**Приложение А к рабочей программе практики**

**ФОРМЫ ОТЧЕТНЫХ ДОКУМЕНТОВ ОБУЧАЮЩИХСЯ ПО ПРАКТИКЕ  
«Производственная (клиническая) практика»**

**1. Отчет по производственной практике.**

<b>ОТЧЕТ ПО ПРОИЗВОДСТВЕННОЙ ПРАКТИКЕ</b>		
Ординатора _____ курса _____ <i>Фамилия, Имя, Отчество ординатора (полностью)</i>		
Специальность 31.08.19 «Педиатрия»		
Вид практики: « <b>Производственная (клиническая) практика (вариативная часть)</b> » <b>288 ч/ 8 ЗЕ</b>		
Срок прохождения практики: с «____» _____ 20__ г. по «____» _____ 20__ г.		
<i>В отчете указывается на каких базах проходила практика, с чем ознакомились, что выполняли. Указывается перечень, количество и отметка о выполнении практических навыков:</i>		
№ п/п	Перечень освоенных практических навыков	Отметка о выполнении (количество / выполнено или не выполнено)
1.		/
2.		/
3.		/
4.		/
5.		/
6.		/
....	.....	
Подпись ординатора: _____/_____/_____ <i>подпись</i> <span style="float: right;"><i>Ф.И.О. ординатора</i></span> «____» _____ 20__ г.		

Руководитель практики от кафедры:

\_\_\_\_\_ / \_\_\_\_\_ /

подпись

*Ф.И.О. руководителя практики от кафедры*

« \_\_\_\_\_ » \_\_\_\_\_ 20 \_\_\_\_ г.

## 2. Характеристика обучающегося

### ХАРАКТЕРИСТИКА

ординатора \_\_\_\_\_

*Фамилия, Имя, Отчество ординатора (полностью)*

по результатам прохождения практики

*(характеристика дается руководителем практики от медицинской организации, от руководителей в каждом отделении)*

\_\_\_\_\_  
\_\_\_\_\_  
\_\_\_\_\_  
\_\_\_\_\_  
\_\_\_\_\_

Руководитель практики от медицинской организации:

\_\_\_\_\_ / \_\_\_\_\_ /

подпись

*Ф.И.О. руководителя практики от медицинской организации*

« \_\_\_\_\_ » \_\_\_\_\_ 20 \_\_\_\_ г.

*М.П. (гербовая печать ЛПУ при наличии)*

## 3. Пример отчета о выполнении индивидуального задания

Тема индивидуального задания:

**Возможности и ограничения этиологической диагностики тяжелых пневмоний у детей (на примере медицинской статистики отделения анестезиологии и реанимации КОГБУЗ «Кировская областная детская клиническая больница»).**

Метод исследования	Количество	Сроки проведения	Ограничения	Чувствительность (%)	Специфичность (%)
Гемокультура		Первые 3 дня заболевания	АБТ	2-18	> 95
Культура мокроты		Первые 3 дня заболевания	АБТ	29-94	50
Культура БАЛ		.....	.....	.....	.....
Культура плеврального экссудата		.....	.....		

Бактериоскопия мазка мокроты, окрашенного по Граму		.....			
Бактериоскопия мазка плеврально- го экссудата, окрашенного по Граму					
ПЦР кровь					
ПЦР мокрота					
ПЦР БАЛ					
ПЦР плевральная жидкость					
Серодиагностика					
<i>Другие методы</i>					
.....					
.....					
<b>ВЫВОДЫ:</b> 1. .... 2. .... 3. ....					

**Кафедра педиатрии**

**Приложение Б к рабочей программе практики**

**ОЦЕНОЧНЫЕ СРЕДСТВА  
для проведения промежуточной аттестации обучающихся  
по практике**

**«Производственная (клиническая) практика»**

**1. Перечень компетенций с указанием этапов их формирования в процессе освоения образовательной программы**

Код компетенции	Содержание компетенции	Результаты обучения		Практические навыки, при освоении которых формируется компетенция
		Уметь	Владеть	
УК-1	Готовность к абстрактному мышлению, анализу, синтезу.	Выделять и систематизировать существенные свойства и связи предметов, отделять их от частных, не существенных; анализировать учебные и профессиональные тексты; анализировать и систематизировать любую поступающую информацию; выявлять основные закономерности изучаемых объектов, прогнозировать новые неизвестные закономерности.	Навыками сбора, обработки информации по учебным и профессиональным проблемам; навыками выбора методов и средств решения учебных и профессиональных задач.	<ul style="list-style-type: none"> <li>- Анализ и интерпретация полученной информации от детей и их родителей (законных представителей);</li> <li>- интерпретация результатов физикального обследования ребенка;</li> <li>- интерпретация результатов анализов крови, мочи, кала, мокроты, ликвора, плевральной и асцитической жидкости, биохимических анализов крови, данных ПЦР, иммунологических и иных исследований;</li> <li>- интерпретация результатов инструментальных методов исследования;</li> <li>- проведение дифференциального диагноза.</li> </ul>
УК-2	Готовность к управлению коллективом,	Устанавливать контакт с родителями (закон-	Навыками толерантного отношения к соци-	– Умение устанавливать контакт с родителями

	толерантно воспринимать социальные, этнические, конфессиональные и культурные различия.	ными представителями) и лицами, осуществляющими уход за ребенком; Строить социальные взаимодействия на основе учета этнокультурных и конфессиональных ценностей и различий.	альным, этническим, конфессиональным и культурным различиям; навыками работы в команде.	(законными представителями) и лицами, осуществляющими уход за ребенком; – Строить социальные взаимодействия с пациентами и коллегами на основе учета этнокультурных и конфессиональных ценностей и различий; – Навыки командной работы при оказании неотложной помощи.
ПК-5	Готовность к определению у пациентов патологических состояний, симптомов, синдромов заболеваний, нозологических форм в соответствии с Международной статистической классификацией болезней и проблем, связанных со здоровьем	Устанавливать контакт с ребенком, родителями (законными представителями) и лицами, осуществляющими уход за ребенком. Получать информацию о генеалогическом, биологическом и социальном, анамнезе, анамнезе жизни и заболевания. Анализировать и интерпретировать полученную информацию. Проводить и интерпретировать результаты физического обследования детей различного возраста. Обосновывать необходимость и объем лабораторного, инструментального и иного обследования и ин-	Навыками получения информации от детей и их родителей. Методикой первичного осмотра детей. Методикой оценки клинической картины заболевания, результатов лабораторных, инструментальных и иных методов исследования. Навыками оценки клинической картины болезни и состояний, требующих оказания экстренной, неотложной или паллиативной медицинской помощи. Алгоритмами проведения дифференциального диагноза с другими болезнями и постановки диагноза в соответ-	- Получение информированного добровольного согласия родителей (законных представителей) и детей старше 15 лет на проведение обследования и лечения; - умение устанавливать контакт с родителями (законными представителями) и лицами, осуществляющими уход за ребенком; - получение информации от детей и их родителей (законных представителей); анализ и интерпретация полученной информации; - проведение физического обследования больного ребенка и интерпретация результатов; - оценка клинической картины болезни и состояний, требующих оказания экстренной ме-

		<p>терпретировать их результаты. Проводить дифференциальный диагноз с другими болезнями и ставить диагноз в соответствии с Международной классификацией болезней и проблем, связанных со здоровьем. Обосновывать необходимость направления детей на госпитализацию. Оценивать клиническую картину болезней и состояний, требующих оказания экстренной, неотложной, а также паллиативной медицинской помощи.</p>	<p>ствии с действующей Международной статистической классификацией болезней и проблем, связанных со здоровьем.</p>	<p>дицинской помощи;</p> <ul style="list-style-type: none"> <li>- оценка клинической картины болезней и состояний, требующих оказания неотложной медицинской помощи;</li> <li>- интерпретация результатов анализов крови, мочи, кала, мокроты, ликвора, плевральной и асцитической жидкости, биохимических анализов крови, данных ПЦР, иммунологических и иных исследований;</li> <li>- оценка показателей электролитного и кислотно-щелочного баланса крови;</li> <li>- определение уровня глюкозы крови экспресс-методом (глюкометром);</li> <li>- экспресс-диагностика нарушений свертывания крови;</li> <li>- определение группы крови, резус-фактора;</li> <li>- оценка почечного прироста билирубина; определение показаний к фототерапии и заменному переливанию крови при гипербилирубинемии;</li> <li>- интерпретация результатов инструментальных методов исследования (ЭКГ, ЭХОКГ, ЭЭГ, КТ, УЗИ и др.);</li> <li>- проведение и оценка пульсокси-</li> </ul>
--	--	---	--	---



				<p>метрии;</p> <ul style="list-style-type: none"> <li>– измерение артериального давления;</li> <li>– проведение спинно-мозговой пункции;</li> <li>– катетеризация мочевого пузыря, измерение диуреза;</li> <li>– проведение дифференциального диагноза с другими болезнями и постановка диагноза в соответствии с действующей Международной статистической классификацией болезней и проблем, связанных со здоровьем.</li> </ul>
ПК-6	<p>Готовность к ведению и лечению пациентов, нуждающихся в оказании педиатрической медицинской помощи.</p>	<p>Составлять план лечения, назначать диетотерапию, медикаментозную и немедикаментозную терапию с учетом возраста ребенка, диагноза и клинической картины болезни в соответствии с действующими клиническими рекомендациями (протоколами лечения), порядками оказания медицинской помощи (протоколами оказания медицинской помощи и с учетом стандартов медицинской помощи). Разъяснять детям, их родителям (законным представителям) и лицам, осуществляющим уход за</p>	<p>Навыками разработки плана лечения детей с учетом клинической картины заболевания. Навыками назначения диетотерапии, медикаментозной и немедикаментозной терапии в соответствии с возрастом детей и клинической картины заболевания. Навыками формирования у детей, их родителей (законных представителей) и лиц, осуществляющих уход за ребенком, при верженности лечению. Алгоритмами оказания экс-</p>	<ul style="list-style-type: none"> <li>– Оказание экстренной и неотложной медицинской помощи с учетом диагноза и клинической картины болезни в соответствии с действующими клиническими рекомендациями (протоколами лечения), порядками оказания медицинской помощи и с учетом стандартов медицинской помощи;</li> <li>– промывание желудка;</li> <li>– проведение энтерального зондового и парентерального питания;</li> <li>– расчет и контроль инфузионной терапии;</li> <li>– расчет доз лекарственных препаратов;</li> </ul>

		<p>ребенком, необходимость и правила приема медикаментозных средств, проведения немедикаментозной терапии и применения диетотерапии. Оказывать экстренную и неотложную медицинскую помощь, в том числе проводить мероприятия для восстановления дыхания и сердечной деятельности в соответствии с действующими клиническими рекомендациями.</p> <p>Оказывать паллиативную медицинскую помощь детям.</p> <p>Анализировать действие лекарственных препаратов по совокупности их фармакологического воздействия на организм ребенка.</p> <p>Оценивать эффективность и безопасность проводимой терапии.</p>	<p>тренной и неотложной медицинской помощи. Оценкой эффективности и безопасности медикаментозной и немедикаментозной терапии у детей.</p>	<ul style="list-style-type: none"> <li>– методика операции заменного переливания крови при гемолитической болезни новорожденных;</li> <li>– санация верхних дыхательных путей;</li> <li>– участие в бронхоскопии, санация дыхательных путей от патологического содержания;</li> <li>– интубация трахеи различными методами;</li> <li>– определение показаний и участие в проведении ИВЛ различными методами;</li> <li>– наблюдение за больными, находящимися на искусственной вентиляции легких;</li> <li>– пункция и дренирование плевральной полости;</li> <li>– проведение неотложных мероприятий при urgentных ситуациях (кровотечениях, синдромах острой сердечно-сосудистой, дыхательной, печеночной, почечной недостаточности, при отеке мозга, судорогах и др.);</li> <li>– проведение сердечно-легочной реанимации с дефибрилляцией;</li> <li>– реанимационные мероприятия при клинической смерти с примене-</li> </ul>
--	--	---	---	--

				<p>нием закрытого массажа сердца, внутрисердечного и внутри-сосудистого введения медикаментов, разных способов вентиляции легких; мероприятий церебропротекции, специальных методов интенсивной терапии в восстановительном периоде после оживления; внутривенное введение лекарственных препаратов (болюсное, капельное, микроструйное с использованием инфузионных насосов);</p> <p>– оценка эффективности и безопасности медикаментозной и немедикаментозной терапии.</p>
--	--	--	--	--

## 2. Показатели и критерии оценивания компетенций на различных этапах их формирования, описание шкал оценивания

Показатели оценивания	Критерии и шкалы оценивания				Оценочное средство
	Неудовлетворительно	Удовлетворительно	Хорошо	Отлично	
<b>УК-1 Готовность к абстрактному мышлению, анализу, синтезу.</b>					
Уметь	Не умеет выделять и систематизировать существенные свойства и связи предметов, отделять их от частных, не существенных; анализировать учебные и профессиональные тексты; анализировать и си-	Частично освоено умение выделять и систематизировать существенные свойства и связи предметов, отделять их от частных, не существенных; анализировать учебные и профес-	Правильно выделяет и систематизирует существенные свойства и связи предметов, отделяет их от частных, не существенных; анализирует учебные и профессиональные тек-	Самостоятельно систематизирует существенные свойства и связи предметов, отделяет их от частных, не существенных; анализирует учебные и профессиональные тек-	Ситуационные задачи

	стематизировать любую поступающую информацию; выявлять основные закономерности изучаемых объектов, прогнозировать новые неизвестные закономерности.	сиональные тексты; анализировать и систематизировать любую поступающую информацию; выявлять основные закономерности изучаемых объектов, прогнозировать новые неизвестные закономерности.	сты; анализирует и систематизирует любую поступающую информацию; выявляет основные закономерности изучаемых объектов, прогнозирует новые неизвестные закономерности, допускает ошибки.	рует и систематизирует любую поступающую информацию; выявляет основные закономерности изучаемых объектов, прогнозирует новые неизвестные закономерности.	
Владеть	Не владеет навыками сбора, обработки информации по учебным и профессиональным проблемам; навыками выбора методов и средств решения учебных и профессиональных задач.	Не полностью владеет навыками сбора, обработки информации по учебным и профессиональным проблемам; навыками выбора методов и средств решения учебных и профессиональных задач.	Способен использовать навыки сбора, обработки информации по учебным и профессиональным проблемам; навыки выбора методов и средств решения учебных и профессиональных задач.	Владеет навыками сбора, обработки информации по учебным и профессиональным проблемам; выбора методов и средств решения учебных и профессиональных задач.	Ситуационные задачи
<b>УК-2 Готовность к управлению коллективом, толерантно воспринимать социальные, этнические, конфессиональные и культурные различия</b>					
Уметь	Частично освоенное умение устанавливать контакт с родителями (законными представителями) и лицами, осуществляющими уход за ребенком; строить социальные взаимодействия на основе учета этнокультурных и конфессиональных ценностей и различий.	В целом успешное, но не систематически осуществляемое умение устанавливать контакт с родителями (законными представителями) и лицами, осуществляющими уход за ребенком; строить социальные взаимодействия на основе учета этнокультурных и	В целом успешное, но содержащее отдельные пробелы умение устанавливать контакт с родителями (законными представителями) и лицами, осуществляющими уход за ребенком; строить социальные взаимодействия на основе учета этнокультурных и	Сформированное умение устанавливать контакт с родителями (законными представителями) и лицами, осуществляющими уход за ребенком; строить социальные взаимодействия на основе учета этнокультурных и конфессиональных ценностей и различий.	Оценка практических навыков, отчет по практике

		конфессиональных ценностей и различий.	конфессиональных ценностей и различий.		
Владеть	Не владеет навыками толерантного отношения к социальным, этническим, конфессиональным и культурным различиям; навыками работы в команде	Не полностью владеет навыками толерантного отношения к социальным, этническим, конфессиональным и культурным различиям; навыками работы в команде	Способен использовать навыки толерантного отношения к социальным, этническим, конфессиональным и культурным различиям; навыками работы в команде	Владеет навыками толерантного отношения к социальным, этническим, конфессиональным и культурным различиям; навыками работы в команде	Оценка практических навыков, отчет по практике
<b>ПК-5 Готовность к определению у пациентов патологических состояний, симптомов, синдромов заболеваний, нозологических форм в соответствии с Международной статистической классификацией болезней и проблем, связанных со здоровьем</b>					
Уметь	Частично освоенное умение устанавливать контакт с ребенком, родителями (законными представителями) и лицами, осуществляющими уход за ребенком; получать информацию о генеалогическом, биологическом и социальном анамнезе, анамнезе жизни и заболевания; анализировать и интерпретировать полученную информацию; проводить и интерпретировать результаты физикального обследования детей различного возраста; обосновывать необхо-	В целом успешное, но не систематически осуществляемое умение устанавливать контакт с ребенком, родителями (законными представителями) и лицами, осуществляющими уход за ребенком; получать информацию о генеалогическом, биологическом и социальном анамнезе, анамнезе жизни и заболевания; анализировать и интерпретировать полученную информацию; проводить и интерпретиро-	В целом успешное, но содержащее отдельные пробелы умение устанавливать контакт с ребенком, родителями (законными представителями) и лицами, осуществляющими уход за ребенком; получать информацию о генеалогическом, биологическом и социальном анамнезе, анамнезе жизни и заболевания; анализировать и интерпретировать полученную информацию; проводить и интерпретиро-	Сформированное умение устанавливать контакт с ребенком, родителями (законными представителями) и лицами, осуществляющими уход за ребенком; получать информацию о генеалогическом, биологическом и социальном анамнезе, анамнезе жизни и заболевания; анализировать и интерпретировать полученную информацию; проводить и интерпретиро-	Ситуационные задачи, оценка практических навыков, отчет по практике

	<p>димось и объемом лабораторного, инструментального и иного обследования и интерпретировать их результаты; проводить дифференциальный диагноз с другими болезнями и ставить диагноз в соответствии с Международной классификацией болезней и проблем, связанных со здоровьем; обосновывать необходимость направления детей на госпитализацию; оценивать клиническую картину болезней и состояний, требующих оказания экстренной, неотложной, а также паллиативной медицинской помощи.</p>	<p>ного обследования детей различного возраста; обосновывать необходимость и объем лабораторного, инструментального и иного обследования и интерпретировать их результаты; проводить дифференциальный диагноз с другими болезнями и ставить диагноз в соответствии с Международной классификацией болезней и проблем, связанных со здоровьем; обосновывать необходимость направления детей на госпитализацию; оценивать клиническую картину болезней и состояний, требующих оказания экстренной, неотложной, а также паллиативной медицинской помощи.</p>	<p>вания детей различного возраста; обосновывать необходимость и объем лабораторного, инструментального и иного обследования и интерпретировать их результаты; проводить дифференциальный диагноз с другими болезнями и ставить диагноз в соответствии с Международной классификацией болезней и проблем, связанных со здоровьем; обосновывать необходимость направления детей на госпитализацию; оценивать клиническую картину болезней и состояний, требующих оказания экстренной, неотложной, а также паллиативной медицинской помощи.</p>	<p>обосновывать необходимость и объем лабораторного, инструментального и иного обследования и интерпретировать их результаты; проводить дифференциальный диагноз с другими болезнями и ставить диагноз в соответствии с Международной классификацией болезней и проблем, связанных со здоровьем; обосновывать необходимость направления детей на госпитализацию; оценивать клиническую картину болезней и состояний, требующих оказания экстренной, неотложной, а также паллиативной медицинской помощи.</p>	
Владеть	<p>Фрагментарное применение навыков получения информации от детей и их родителей;</p>	<p>В целом успешное, но не систематическое применение навыков получения</p>	<p>В целом успешное, но содержащее отдельные пробелы применение навы-</p>	<p>Успешное и систематическое применение навыков получения информации</p>	<p>Ситуационные задачи, оценка практические</p>

	<p>первичного осмотра детей; оценки клинической картины заболевания, результатов лабораторных, инструментальных и иных методов исследования; оценки клинической картины болезней и состояний, требующих оказания экстренной, неотложной или паллиативной медицинской помощи; проведения дифференциального диагноза с другими болезнями и постановки диагноза в соответствии с действующей Международной статистической классификацией болезней и проблем, связанных со здоровьем.</p>	<p>информации от детей и их родителей; первичного осмотра детей; оценки клинической картины заболевания, результатов лабораторных, инструментальных и иных методов исследования; оценки клинической картины болезней и состояний, требующих оказания экстренной, неотложной или паллиативной медицинской помощи; проведения дифференциального диагноза с другими болезнями и постановки диагноза в соответствии с действующей Международной статистической классификацией болезней и проблем, связанных со здоровьем.</p>	<p>ков получения информации от детей и их родителей; первичного осмотра детей; оценки клинической картины заболевания, результатов лабораторных, инструментальных и иных методов исследования; оценки клинической картины болезней и состояний, требующих оказания экстренной, неотложной или паллиативной медицинской помощи; проведения дифференциального диагноза с другими болезнями и постановки диагноза в соответствии с действующей Международной статистической классификацией болезней и проблем, связанных со здоровьем.</p>	<p>от детей и их родителей; первичного осмотра детей; оценки клинической картины заболевания, результатов лабораторных, инструментальных и иных методов исследования; оценки клинической картины болезней и состояний, требующих оказания экстренной, неотложной или паллиативной медицинской помощи; проведения дифференциального диагноза с другими болезнями и постановки диагноза в соответствии с действующей Международной статистической классификацией болезней и проблем, связанных со здоровьем.</p>	<p>ских навыков, отчет по практике</p>
<b>ПК-6 Готовность к ведению и лечению пациентов, нуждающихся в оказании педиатрической медицинской помощи</b>					
Уметь	<p>Частично освоенное умение составлять план лечения, назначать дие-</p>	<p>В целом успешное, но не систематически осуществляемое</p>	<p>В целом успешное, но содержащее отдельные пробелы уме-</p>	<p>Сформированное умение составлять план лечения, назначать дие-</p>	<p>Ситуационные задачи, оценка</p>

	<p>тотерапию, медикаментозную и немедикаментозную терапию с учетом возраста ребенка, диагноза и клинической картины болезни в соответствии с действующими клиническими рекомендациями (протоколами лечения), порядками оказания медицинской помощи и с учетом стандартов медицинской помощи; разъяснять детям, их родителям (законным представителям) и лицам, осуществляющим уход за ребенком, необходимость и правила приема медикаментозных средств, проведения немедикаментозной терапии и применения диетотерапии; оказывать экстренную и неотложную медицинскую помощь, в том числе проводить мероприятия для восстановления дыхания и сердечной деятельности в со-</p>	<p>умение составлять план лечения, назначать диетотерапию, медикаментозную и немедикаментозную терапию с учетом возраста ребенка, диагноза и клинической картины болезни в соответствии с действующими клиническими рекомендациями (протоколами лечения), порядками оказания медицинской помощи и с учетом стандартов медицинской помощи; разъяснять детям, их родителям (законным представителям) и лицам, осуществляющим уход за ребенком, необходимость и правила приема медикаментозных средств, проведения немедикаментозной терапии и применения диетотерапии; оказывать экстренную и неотложную ме-</p>	<p>дические составляющие плана лечения, назначать диетотерапию, медикаментозную и немедикаментозную терапию с учетом возраста ребенка, диагноза и клинической картины болезни в соответствии с действующими клиническими рекомендациями (протоколами лечения), порядками оказания медицинской помощи и с учетом стандартов медицинской помощи; разъяснять детям, их родителям (законным представителям) и лицам, осуществляющим уход за ребенком, необходимость и правила приема медикаментозных средств, проведения немедикаментозной терапии и применения диетотерапии; оказывать экстренную и неотложную медицинскую помощь, в том</p>	<p>тотерапию, медикаментозную и немедикаментозную терапию с учетом возраста ребенка, диагноза и клинической картины болезни в соответствии с действующими клиническими рекомендациями (протоколами лечения), порядками оказания медицинской помощи и с учетом стандартов медицинской помощи; разъяснять детям, их родителям (законным представителям) и лицам, осуществляющим уход за ребенком, необходимость и правила приема медикаментозных средств, проведения немедикаментозной терапии и применения диетотерапии; оказывать экстренную и неотложную медицинскую помощь, в том</p>	<p>практических навыков, отчет по практике</p>
--	---	--	---	---	--



	<p>ответствии с действующими клиническими рекомендациями; оказывать паллиативную медицинскую помощь детям; анализировать действие лекарственных препаратов по совокупности их фармакологического воздействия на организм ребенка; оценивать эффективность и безопасность проводимой терапии.</p>	<p>помощь, в том числе проводить мероприятия для восстановления дыхания и сердечной деятельности в соответствии с действующими клиническими рекомендациями; оказывать паллиативную медицинскую помощь детям; анализировать действие лекарственных препаратов по совокупности их фармакологического воздействия на организм ребенка; оценивать эффективность и безопасность проводимой терапии.</p>	<p>числе проводить мероприятия для восстановления дыхания и сердечной деятельности в соответствии с действующими клиническими рекомендациями; оказывать паллиативную медицинскую помощь детям; анализировать действие лекарственных препаратов по совокупности их фармакологического воздействия на организм ребенка; оценивать эффективность и безопасность проводимой терапии.</p>	<p>становления дыхания и сердечной деятельности в соответствии с действующими клиническими рекомендациями; оказывать паллиативную медицинскую помощь детям; анализировать действие лекарственных препаратов по совокупности их фармакологического воздействия на организм ребенка; оценивать эффективность и безопасность проводимой терапии.</p>	
Владеть	<p>Фрагментарное применение навыков разработки плана лечения детей с учетом клинической картины заболевания; назначения диетотерапии, медикаментозной и немедикаментозной терапии в соответствии с возрастом детей и клинической картины заболевания; формирования</p>	<p>В целом успешное, но не систематическое применение навыков разработки плана лечения детей с учетом клинической картины заболевания; назначения диетотерапии, медикаментозной и немедикаментозной терапии в соответствии с возрастом детей и</p>	<p>В целом успешное, но содержащее отдельные пробелы применение навыков разработки плана лечения детей с учетом клинической картины заболевания; назначения диетотерапии, медикаментозной и немедикаментозной терапии в соответствии с воз-</p>	<p>Успешное и систематическое применение навыков разработки плана лечения детей с учетом клинической картины заболевания; назначения диетотерапии, медикаментозной и немедикаментозной терапии в соответствии с возрастом детей и клинической</p>	<p>Ситуационные задачи, оценка практических навыков, отчет по практике</p>

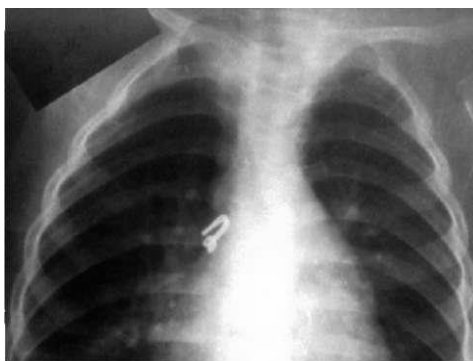
	у детей, их родителей (законных представителей) и лиц, осуществляющих уход за ребенком, приверженности лечению; алгоритмами оказания экстренной и неотложной медицинской помощи; оценкой эффективности и безопасности медикаментозной и немедикаментозной терапии у детей.	клинической картины заболевания; формирования у детей, их родителей (законных представителей) и лиц, осуществляющих уход за ребенком, приверженности лечению; алгоритмами оказания экстренной и неотложной медицинской помощи; оценкой эффективности и безопасности медикаментозной и немедикаментозной терапии у детей.	растом детей и клинической картины заболевания; формирования у детей, их родителей (законных представителей) и лиц, осуществляющих уход за ребенком, приверженности лечению; алгоритмами оказания экстренной и неотложной медицинской помощи; оценкой эффективности и безопасности медикаментозной и немедикаментозной терапии у детей.	картины заболевания; формирования у детей, их родителей (законных представителей) и лиц, осуществляющих уход за ребенком, приверженности лечению; алгоритмами оказания экстренной и неотложной медицинской помощи; оценкой эффективности и безопасности медикаментозной и немедикаментозной терапии у детей.	
--	--	--	---	--	--

### 3. Типовые контрольные задания и иные материалы

#### 3.1. Примерные ситуационные задачи, критерии оценки

##### Ситуационная задача №1 (УК-1, ПК-5, ПК-6)

**Мальчик, 2 года.** Чтобы не мешал маме готовить обед, ребенку дали мешочек с разноцветными пуговицами и крючками для одежды. Играя с пуговицами и крючками, ребенок внезапно закашлялся, начал задыхаться, лицо покраснело, появилось шумное дыхание.



Рентгенограмма органов грудной клетки

*Объективно:* состояние средней тяжести за счет умеренно выраженных симптомов ДН (одышки, приступообразного кашля, шумного дыхания, изменения цвета кожи). Ребенок беспокоен, возбужден, на осмотр реагирует негативно. Кожный покров бледный, цианоз носогубного треугольника. Слизистые полости рта чистые, розовые. Носовое дыхание свободное. ЧД - 60 в минуту, затруднен вдох. Перкуторно - легочный звук с коробочным оттенком. В легких дыхание жестковатое, единичные сухие хрипы с двух сторон. При аускультации сердца тоны приглушены, гра-

ницы сердца в пределах возрастной нормы. АД - 60/20 мм рт.ст. Живот мягкий, при пальпации безболезненный.

**Задания:**

1. Поставьте диагноз. Окажите неотложную помощь. Каков ее порядок?
2. Почему опасно пальцевое удаление инородного тела «вслепую»? Какие инородные тела наиболее часто аспирируют дети? В какие отделы дыхательных путей они попадают?
3. Какая бригада скорой медицинской помощи (СМП) вызывается?
4. Подлежит ли госпитализации ребенок?
5. Опишите рентгенограмму органов грудной клетки.

**Ситуационная задача № 2 (УК-1, ПК-5, ПК-6)**

**Мальчик, 12 лет.** У ребенка с ОРВИ средней степени тяжести при взятии крови из пальца появились слабость, головокружение, тошнота, шум в ушах, резкая бледность. Ребенок потерял сознание.

*Объективно:* состояние средней тяжести. Зрачки расширены, реакция на свет ослаблена. Кожный покров бледный с мраморностью, покрытый холодным потом. Пульс слабого наполнения (нитевидный), 50 в минуту, АД резко снижено - 60/30 мм рт.ст. Дыхание поверхностное, учащенное - 20 в минуту. При аускультации легких - везикулярное дыхание, хрипов нет, сердца - тоны приглушены, брадикардия. Живот при пальпации мягкий, безболезненный. Стула и диуреза не было.

**Задания:**

1. Поставьте диагноз.
2. Что лежит в основе развития данного состояния?
3. Окажите неотложную помощь. Чем объяснить прием с опущенным головным концом при укладке ребенка?
4. Подлежит ли ребенок госпитализации? Назовите вид транспортировки.
5. Каковы основные причины возникновения данного неотложного состояния у детей?

**Ситуационная задача № 3 (УК-1, ПК-5, ПК-6)**

**Мальчик, 5 лет.** Жалобы на появление тошноты, повторной рвоты, болей в животе, фруктового запаха изо рта, сонливости на фоне заболевания гриппом.

Ребенок от 2-й беременности, протекавшей с нефропатией, 2-х срочных родов, родился с массой тела 4000 г, ростом 52 см.

*Анамнез заболевания:* мальчик часто болеет ОРВИ. После перенесенного стресса в течение последних 1,5 мес отмечались слабость, вялость. Ребенок похудел, начал много пить и часто мочиться. На фоне очередной ОРВИ появились вышеуказанные жалобы.

Мальчик поступил в отделение интенсивной терапии в тяжелом состоянии, без сознания. Дыхание шумное (типа Куссмауля). Кожные и ахилловы рефлексы снижены. Кожа сухая, тургор тканей и тонус глазных яблок снижены, черты лица заострены, выраженная гиперемия кожи в области щек и скуловых дуг. Язык обложен белым налетом. Запах ацетона в выдыхаемом воздухе. Дыхание в легких пуэрильное. Пульс учащен, до 140 в минуту, АД 75/40 мм рт.ст. Тоны сердца приглушены, тахикардия. Живот при пальпации напряжен. Мочеиспускание обильное.

*ОАК:* RBC -  $4,1 \times 10^{12}/л$ ; Hgb - 135 г/л; WBC -  $8,5 \times 10^9/л$ ; П/я - 4%; NEU - 50%; EOS - 1%; LYM - 35%; MON - 10%; СОЭ - 10 мм/ч.

*ОАМ:* желтый цвет, слабо мутная; удельный вес - 1035; реакция - кислая; белок - нет; сахар - +++; ацетон +++.

*Биохимический анализ крови:* глюкоза - 28,0 ммоль/л; натрий - 132,0 ммоль/л; калий - 5,0 ммоль/л; общий белок - 70,0 г/л; холестерин - 5,0 ммоль/л. Кислотно-основное состояние pH - 7,1; рО<sub>2</sub> - 92 мм рт.ст.; рСО<sub>2</sub> - 33,9 мм рт.ст.

**Задания:**

1. Сформулируйте и обоснуйте предварительный диагноз. Что привело к развитию данного состояния?
2. Оцените лабораторные показатели.
3. Каковы патогенетические механизмы развития данного состояния? Входил ли ребенок в группу риска по данному заболеванию?

4. Какие дополнительные исследования необходимо выполнить больному для постановки диагноза?
5. Назначьте лечение данному больному.

#### **Ситуационная задача № 4 (ПК-5, ПК-6)**

Во время вечернего обхода отделения Вы обнаружили, что 12-летний пациент, носитель трахеостомы, наложенной и-за развившегося постинтубационного стеноза трахеи, лежит в кровати без сознания. Кожные покровы резко цианотичные, холодные. Самостоятельное дыхание отсутствует. При аускультации сердечных тонов частота пульса составляет 40 ударов в минуту.

##### **Задания:**

1. Оцените состояние пациента.
2. Опишите последовательность Ваших действий.
3. Какие лекарственные препараты Вы будете использовать?
4. Путь введения лекарственных препаратов?
5. Каковы показания к проведению открытого массажа сердца?

#### **Ситуационная задача № 5 (УК-1, ПК-5, ПК-6)**

Ребенок 13 лет упал на прутья забора. Поступает в приемное отделение с диагнозом «Проникающее ранение грудной клетки».

При осмотре: сознание спутано, выраженная бледность, ЧСС 142 удара в минуту, артериальное давление 60/0, анурия. На ваших глазах происходит остановка сердца.

##### **Задания:**

1. Каковы причины выраженных гемодинамических нарушений?
2. Каковы причины остановки сердца?
3. Опишите последовательность действий при проведении сердечно-легочной реанимации.
4. Перечислите показания к проведению открытого массажа сердца.
5. Какие лекарственные препараты Вы будете использовать при проведении реанимационных мероприятий?

#### **Ситуационная задача № 6 (УК-1, ПК-5, ПК-6)**

Ребенок Н., 4 лет, находился в стационаре по поводу гнойно-деструктивной пневмонии. На фоне проводимого консервативного лечения на 8-й день заболевания состояние ухудшилось, появились боли в области сердца, усиливающиеся при движении и кашле. Ребенок стал очень беспокойным. Температура стала носить гектический характер, сопровождаясь ознобами и проливными потами. Наросла тахикардия и глухость тонов. Верхушечный толчок значительно ослаблен и смещен, увеличилась в размере сердечная тупость. Шейные вены набухшие, увеличались в размерах печень и селезенка. АД 75/50 мм рт. ст., ЦВД – 120 мм вод.ст. При рентгенологическом исследовании определяется расширение сердечно-перикардальной тени, ателектаз нижней доли левого легкого. На ЭКГ – снижение вольтажа зубцов, S-T смещен вверх, зубец T – уплощен, зубец R в I и II стандартных отведениях увеличен в размерах.

##### **Задания:**

1. Сформулируйте диагноз.
2. Дайте интерпретацию данных ЭКГ.
3. Назначьте лечение.
4. Какой методы исследования, по Вашему мнению, наиболее информативны?
5. Назовите патогномичные признаки данной патологии.

#### **Ситуационная задача № 7 (УК-1, ПК-5, ПК-6)**

Вас, дежурного педиатра, в 3 часа ночи срочно вызвали к ребенку 3,5 лет.

Ребенок в течение 2-х недель находился на лечении в стационаре по поводу острой пневмонии. За период лечения состояние значительно улучшилось, но за несколько минут до вызова внезапно отмечалось ухудшение: резко усилилась одышка, стал нарастать цианоз.

При осмотре состояние ребенка крайне тяжелое, кожные покровы цианотичные с се-

роватым оттенком, «ловит воздух ртом», дыхание частое, поверхностное, сознание спутанное. При аускультации слева дыхание проводится, справа значительно ослаблено, над правым легким коробочный оттенок перкуторного звука.  $pH=7,21$ ,  $pCO_2=52$  мм рт.ст.,  $pO_2=46$  мм рт.ст.,  $BE-7$  ммоль/л.

#### **Задания:**

1. Ваш диагноз?
2. Методы обследования?
3. Неотложные мероприятия?
4. Какие методы респираторной терапии целесообразно использовать в этом случае?
5. Какая концентрация кислорода при проведении оксигенотерапии считается опасной и почему?

#### **Критерии оценки:**

**«Отлично»** - диагноз заболевания в задаче поставлен правильно, по МКБ, выделены осложнения и/или сопутствующая патология. Даны логичные, аргументированные, основанные на системном анализе научно-медицинской информации, а также действующих законов и нормативных актах ответы на все вопросы к задаче, во время обсуждения которых обучающийся продемонстрировал способность интерпретировать данные опроса и осмотра пациента, результаты лабораторно-инструментальных исследований, анализировать симптомы и выделять синдромы, назначать патогенетически обоснованные методы диагностики, адекватного лечения, реабилитации и профилактики с учетом возраста и пола больного;

**«Хорошо»** - диагноз заболевания в задаче поставлен правильно, допущены недочеты в классификации и определении осложнений и/или сопутствующей патологии. Даны логичные, аргументированные, основанные на системном анализе научно-медицинской информации, а также действующих законов и нормативных актах ответы на  $\frac{2}{3}$  вопросов к задаче, во время обсуждения которых обучающийся продемонстрировал способность интерпретировать данные опроса и осмотра пациента, результаты лабораторно-инструментальных исследований, анализировать симптомы и выделять синдромы, назначать патогенетически обоснованные методы диагностики, адекватного лечения, реабилитации и профилактики с учетом возраста и пола больного;

**«Удовлетворительно»** - диагноз заболевания в задаче поставлен правильно, допущены ошибки в классификации, не выделены осложнения и/или сопутствующая патология. Даны логичные, аргументированные, основанные на системном анализе научно-медицинской информации, а также действующих законов и нормативных актах ответы на  $\frac{2}{3}$  вопросов к задаче, во время обсуждения которых обучающийся продемонстрировал способность интерпретировать данные опроса и осмотра пациента, результаты лабораторно-инструментальных исследований, анализировать симптомы и выделять синдромы, назначать патогенетически обоснованные методы диагностики, адекватного лечения, реабилитации и профилактики с учетом возраста и пола больного.

**«Неудовлетворительно»** - диагноз заболевания в задаче поставлен неправильно или не поставлен. Ответы на вопросы к задаче не даны или даны неполные ответы на  $\frac{1}{2}$  вопросов к задаче, во время обсуждения которых обучающийся продемонстрировал недостаточную способность интерпретировать данные опроса и осмотра пациента, результаты лабораторно-инструментальных исследований, анализировать симптомы и выделять синдромы, назначать патогенетически обоснованные методы диагностики, адекватного лечения, реабилитации и профилактики с учетом возраста и пола больного.

### **3.2. Критерии оценки отчета по практике (УК-2, ПК-5, ПК-6)**

В отчете указываются вид практики, сроки прохождения и базы практики, содержание практики (в том числе индивидуальное задание). Указывается перечень, количество и отметка о выполнении практических навыков. Форма отчета по практике представлена в Приложении А.

- **«Зачтено»** - отчет содержит все необходимые разделы, отражает в полном объеме выполнение программы практики, содержит информацию о выполнении индивидуального задания, оформлен в соответствии с требованиями.

- **«Не зачтено»** - отчет содержит не все необходимые разделы, либо структура не

соответствует требованиям, не отражает выполнение программы практики, не содержит информацию о выполнении индивидуального задания, оформлен не в соответствии с требованиями.

### **3.3. Перечень практических навыков, критерии оценки (УК-2, ПК-5, ПК-6)**

- умение устанавливать контакт с родителями (законными представителями) и лицами, осуществляющими уход за ребенком;
- получение информированного добровольного согласия родителей (законных представителей) и детей старше 15 лет на проведение обследования и лечения;
- получение информации от детей и их родителей (законных представителей); анализ и интерпретация полученной информации;
- проведение физикального обследования больного ребенка и интерпретация результатов;
- оценка клинической картины болезней и состояний, требующих оказания экстренной медицинской помощи;
- оценка клинической картины болезней и состояний, требующих оказания неотложной медицинской помощи;
- интерпретация результатов анализов крови, мочи, кала, мокроты, ликвора, плевральной и асцитической жидкости, биохимических анализов крови, данных ПЦР, иммунологических и иных исследований;
- оценка показателей электролитного и кислотно-щелочного баланса крови;
- определение уровня глюкозы в крови экспресс-методом (глюкометром);
- экспресс-диагностика нарушений свертывания крови;
- определение группы крови, резус-фактора;
- оценка почасового прироста билирубина; определение показаний к фототерапии и заменному переливанию крови при гипербилирубинемии;
- интерпретация результатов инструментальных методов исследования (ЭКГ, ЭХОКГ, ЭЭГ, КТ, УЗИ и др.);
- проведение и оценка пульсоксиметрии;
- измерение артериального давления;
- проведение спинно-мозговой пункции;
- катетеризация мочевого пузыря, измерение диуреза;
- проведение дифференциального диагноза с другими болезнями и постановка диагноза в соответствии с действующей Международной статистической классификацией болезней и проблем, связанных со здоровьем;
- оказание экстренной и неотложной медицинской помощи с учетом диагноза и клинической картины болезни в соответствии с действующими клиническими рекомендациями (протоколами лечения), порядками оказания медицинской помощи и с учетом стандартов медицинской помощи;
- промывание желудка;
- проведение энтерального зондового и парентерального питания;
- расчет и контроль инфузионной терапии;
- расчет доз лекарственных препаратов;
- методика операции заменного переливания крови при гемолитической болезни новорожденных;
- санация верхних дыхательных путей;
- участие в бронхоскопии, санация дыхательных путей от патологического содержимого;
- интубация трахеи различными методами;
- определение показаний и участие в проведении ИВЛ различными методами;
- наблюдение за больными, находящимися на искусственной вентиляции легких;

- пункция и дренирование плевральной полости;
- проведение неотложных мероприятий при urgentных ситуациях (кровотечениях, синдромах острой сердечно-сосудистой, дыхательной, печеночной, почечной недостаточности, при отеке мозга, судорогах и др.);
- проведение сердечно-легочной реанимации с дефибрилляцией;
- реанимационные мероприятия при клинической смерти с применением закрытого массажа сердца, внутрисердечного и внутрисосудистого введения медикаментов, разных способов вентиляции легких; мероприятий церебропротекции, специальных методов интенсивной терапии в восстановительном периоде после оживления; внутривенное введение лекарственных препаратов (болюсное, капельное, микро-струйное с использованием инфузионных насосов);
- оценка эффективности и безопасности медикаментозной и немедикаментозной терапии;
- оформление медицинской документации (в том числе в электронном виде);
- работа в электронной медицинской системе (КМИС).
- строить социальные взаимодействия с пациентами и коллегами на основе учета этнокультурных и профессиональных ценностей и различий;
- навыками командной работы при оказании неотложной помощи.

***Критерии оценки:***

**«Отлично»** - продемонстрировано уверенное умение выполнять навык, сопровождаемое полным, развернутым комментарием, показана совокупность осознанных знаний о выполняемой манипуляции, показаниях и противопоказаниях к выполнению. Комментарий сформулирован с использованием медицинской терминологии, изложен литературным языком, демонстрирует авторскую позицию ординатора.

**«Хорошо»** - продемонстрировано умение выполнять навык, сопровождаемое частичным комментарием, показаны принципиально важные знания о выполняемой манипуляции, показаниях и противопоказаниях к выполнению. Недочеты в выполнении манипуляции исправлены ординатором самостоятельно. Ответ сформулирован с использованием медицинской терминологии, изложен литературным языком.

**«Удовлетворительно»** - продемонстрировано умение выполнять навык, показаны принципиально важные знания о выполняемой манипуляции, показаниях и противопоказаниях к выполнению. Недочеты в выполнении манипуляции исправлены ординатором с помощью преподавателя. Ответ сформулирован с использованием медицинской терминологии. Речевое оформление требует поправок, коррекции.

**«Неудовлетворительно»** - навык не продемонстрирован или продемонстрированное выполнение медицинской манипуляции состоит из разрозненных элементов, и не приводит к конкретно поставленной цели. Дан неполный комментарий, представляющий собой разрозненные знания по теме вопроса с существенными ошибками. Присутствуют фрагментарность, нелогичность изложения. Ординатор не осознает связь выполняемой манипуляции и теории. Речь неграмотная. Дополнительные и уточняющие вопросы преподавателя не приводят к коррекции ответа ординатора.

**4. Методические материалы, определяющие процедуры оценивания знаний, умений, навыков и (или) опыта профессиональной деятельности, характеризующих этапы формирования компетенций**

**4.1. Методика проведения собеседования по ситуационным задачам**

**Целью процедуры текущего контроля и промежуточной аттестации по практике, проводимых в форме устного собеседования по ситуационным задачам, является оценка уровня усвоения обучающимися знаний, приобретения умений, навыков и сформированности компетенций в результате прохождения производственной практики.**

#### **Локальные нормативные акты, регламентирующие проведение процедуры:**

Проведение промежуточной аттестации обучающихся регламентируется Положением о текущем контроле успеваемости и промежуточной аттестации обучающихся, введенным в действие приказом от 08.02.2018 № 61-ОД.

#### **Субъекты, на которые направлена процедура:**

Процедура оценивания должна охватывать всех обучающихся, проходящих производственную практику. В случае, если обучающийся не прошел процедуру без уважительных причин, то он считается имеющим академическую задолженность.

#### **Период проведения процедуры:**

Процедура оценивания проводится в конце учебного года, по завершению практики.

Отделом подготовки кадров высшей квалификации может быть составлен индивидуальный график прохождения промежуточной аттестации для обучающегося при наличии определенных обстоятельств.

#### **Требования к помещениям и материально-техническим средствам для проведения процедуры:**

Требования к аудитории для проведения процедуры и необходимость применения специализированных материально-технических средств определяются преподавателем.

#### **Требования к кадровому обеспечению проведения процедуры:**

Процедуру проводит преподаватель, руководитель практики.

#### **Требования к банку оценочных средств:**

До начала проведения процедуры преподавателем подготавливается необходимый банк оценочных материалов для оценки знаний, умений, навыков. Банк оценочных материалов включает типовые ситуационные задачи. Количество вопросов, поставленных в каждой ситуационной задаче – 5.

#### **Описание проведения процедуры:**

Каждому обучающемуся, принимающему участие в процедуре, преподавателем выдается бланк индивидуального задания. После получения бланка индивидуального задания и подготовки ответов обучающийся должен в меру имеющихся знаний, умений, навыков, сформированности компетенции дать устные развернутые ответы на поставленные в задании вопросы и задания в установленное преподавателем время. Продолжительность проведения процедуры определяется преподавателем самостоятельно, исходя из сложности индивидуальных заданий, количества вопросов, объема оцениваемого учебного материала, общей трудоемкости изучаемой дисциплины (модуля) и других факторов.

Собеседование проводится по ситуационной(ым) задаче(ам). Результат собеседования при проведении промежуточной аттестации по практике определяется оценками «отлично», «хорошо», «удовлетворительно», «неудовлетворительно».

#### **Результаты процедуры:**

Результаты проведения процедуры в обязательном порядке проставляются преподавателем в зачетные книжки обучающихся и зачетные ведомости и представляются в отдел подготовки кадров высшей квалификации.

По результатам проведения процедуры оценивания преподавателем делается вывод о результатах промежуточной аттестации по практике.

### **4.2. Методика проведения приема практических навыков**

Целью текущего контроля и промежуточной аттестации по практике, проводимых в форме приема практических навыков является оценка уровня приобретения обучающимся умений, навыков и сформированности компетенций в результате прохождения производственной (клинической) практики.

#### **Локальные нормативные акты, регламентирующие проведение процедуры:**



Проведение промежуточной аттестации обучающихся регламентируется Положением о текущем контроле успеваемости и промежуточной аттестации обучающихся, введенным в действие приказом от 08.02.2018 № 61-ОД.

**Субъекты, на которые направлена процедура:**

Процедура оценивания должна охватывать всех обучающихся, проходящих практику. В случае, если обучающийся не прошел процедуру без уважительных причин, то он считается имеющим академическую задолженность.

**Период проведения процедуры:**

Процедура оценивания проводится в конце учебного года, по завершению практики.

**Требования к помещениям и материально-техническим средствам для проведения процедуры:**

Требования к аудитории для проведения процедуры и необходимость применения специализированных материально-технических средств определяются преподавателем.

**Требования к кадровому обеспечению проведения процедуры:**

Процедуру проводит преподаватель, руководитель практики.

**Требования к банку оценочных средств:**

До начала проведения процедуры преподавателем подготавливается необходимый банк оценочных материалов для оценки умений и навыков.

Банк оценочных материалов включает перечень практических навыков, которые должен освоить обучающийся для будущей профессиональной деятельности; набор результатов различных методов исследования (клинических, биохимических, инструментальных, рентгенологических, функциональных); клинические ситуационные задачи; перечень вопросов по методикам проведения диагностических и лечебных манипуляций по профилю специальности «Педиатрия».

**Описание проведения процедуры:**

Для прохождения проверки уровня освоения практических навыков обучающийся должен овладеть всеми практическими умениями и навыками, предусмотренными программой практики.

Уровень освоения практических навыков осуществляется на основании оценивания умения выполнять и интерпретировать навык.

**Результаты процедуры:**

Результаты проверки уровня освоения практических умений и навыков имеют дифференцированную оценку – «Отлично», «Хорошо», «Удовлетворительно» и «Неудовлетворительно».

### **4.3. Методика оценки/защиты отчета по практике**

**Целью процедуры защиты отчета** по практике является оценка уровня приобретения умений, навыков и сформированности компетенций в результате прохождения производственной практики.

**Описание проведения процедуры:**

По результатам прохождения практики ординатор предъявляет руководителю практики отчёт и дневник по практике.

Отчёт по практике должен содержать сведения о конкретно выполненной обучающимся работе в период практики, а также краткое описание видов деятельности, указывается перечень, количество и отметка о выполнении практических навыков, предусмотренных программой практики.