

**Федеральное государственное бюджетное  
образовательное учреждение высшего образования  
«Кировский государственный медицинский университет»  
Министерства здравоохранения Российской Федерации**

**Институт непрерывного дополнительного образования  
Центр непрерывного медицинского образования**



**« УТВЕРЖДАЮ»**

**Ректор ФГБОУ ВО Кировский ГМУ  
Минздрава России, д.м.н., профессор  
Л.М. Железнов**

**28 » февраля 2019 г.**

**ДОПОЛНИТЕЛЬНАЯ ПРОФЕССИОНАЛЬНАЯ  
ПРОГРАММА ПРОФЕССИОНАЛЬНОЙ ПЕРЕПОДГОТОВКИ ВРАЧЕЙ  
ПО СПЕЦИАЛЬНОСТИ «СТОМАТОЛОГИЯ ТЕРАПЕВТИЧЕСКАЯ»  
ПО ТЕМЕ «СТОМАТОЛОГИЯ ТЕРАПЕВТИЧЕСКАЯ»  
(СРОК ОБУЧЕНИЯ 504 АКАДЕМИЧЕСКИХ ЧАСА)**

**Киров  
2019 г.**

## ОПИСЬ КОМПЛЕКТА ДОКУМЕНТОВ

по дополнительной профессиональной программе профессиональной переподготовки врачей  
по специальности «Стоматология терапевтическая»  
по теме «Стоматология терапевтическая»  
(срок обучения 504 академических часа)

№ п/п	Наименование документа	№ стр.
1.	Титульный лист	1
2.	Лист согласования программы	3
3.	Состав рабочей группы	4
4.	Лист дополнений и изменений	5
5.	Пояснительная записка	5
6.	Планируемые результаты обучения	8
6.1.	Характеристика профессиональных компетенций врача стоматолога-терапевта, подлежащих совершенствованию в результате освоения дополнительной профессиональной программы профессиональной переподготовки врачей по специальности «Стоматология терапевтическая»	8
6.2.	Характеристика новых профессиональных компетенций врача стоматолога-терапевта, формирующихся в результате освоения дополнительной профессиональной программы профессиональной переподготовки врачей по специальности «Стоматология терапевтическая»	10
6.3.	Перечень знаний, умений и навыков	10
7.	Учебный план дополнительной профессиональной программы профессиональной переподготовки врачей по специальности «Стоматология терапевтическая», по теме «Стоматология терапевтическая»	13
8.	Календарный учебный план	18
9.	Рабочие программы учебных модулей	18
9.1.	Раздел «Фундаментальные дисциплины»	18
9.1.1.	Учебный модуль 1 «Современное состояние здоровья и факторы риска»	18
9.2.	Раздел «Смежные дисциплины»	20
9.2.1.	Учебный модуль 1 «Сердечно-легочная реанимация в стоматологической клинике»	20
9.3.	Раздел «Специальные дисциплины»	22
9.3.1.	Учебный модуль 1 «Профилактика стоматологических заболеваний»	22
9.3.2.	Учебный модуль 2 «Заболевание твердых тканей зубов»	25
9.3.3.	Учебный модуль 3 «Современные методы осложненных форм кариеса»	28
9.3.4.	Учебный модуль 4 «Комплексный подход к лечению травм»	31
9.3.5.	Учебный модуль 5 «Новое в лечении заболеваний пародонта»	35
9.3.6.	Учебный модуль 6 «Новое в лечении заболеваний слизистой оболочки полости рта»	38
10.	Организационно-педагогические условия реализации программы	42
11.	Требования к итоговой аттестации	45
12.	Формы и методы текущей и промежуточной аттестации	45
13.	Кадровое обеспечение	48
14.	Оценочные материалы	49
	Приложение №1 «Фонд оценочных средств»	49



## 2. ЛИСТ СОГЛАСОВАНИЯ ПРОГРАММЫ

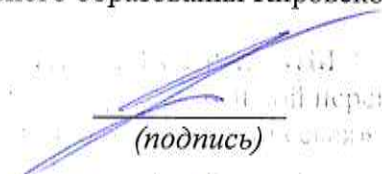
дополнительная профессиональная программа профессиональной переподготовки врачей  
по специальности «Стоматология терапевтическая»  
по теме «Стоматология терапевтическая»  
(срок обучения 504 академических часа)

### СОГЛАСОВАНО:


Заседанием кафедры Стоматологии  
Протокол № 6 от «23» января 2019 г.  
Заведующая кафедрой стоматологии,  
к.м.н. доцент

  
(подпись) С.Н.Громова

Советом Института непрерывного дополнительного образования Кировского ГМУ  
Протокол № 1 от «27» февраля 2019 г.  
Директор ИНДО

  
(подпись) С.В. Ситников

Центральным методическим советом  
Протокол № 3 от «28» февраля 2019 г.  
Председатель ЦМС

  
(подпись) Е.Н.Касаткин

Дополнительная профессиональная образовательная программа профессиональной переподготовки по специальности «Стоматология терапевтическая» разработана сотрудниками кафедры стоматологии Громовой С.Н., Кайсиной Т.Н., Гужавиной Н.А.

### Рецензенты

Главный детский специалист стоматолог  
КОГБУЗ "Кировский клинический стоматологический центр",  
заведующая детским отделением

Макарчук О.А.

Заведующий кафедрой патофизиологии  
Кировского ГМУ, д.м.н., профессор

Спицин А.П.

### 3. СОСТАВ РАБОЧЕЙ ГРУППЫ

дополнительная профессиональная программа профессиональной переподготовки врачей  
по специальности «Стоматология терапевтическая»  
по теме «Стоматология терапевтическая»  
(срок обучения 504 академических часа)

№	ФИО	Ученая степень, звание	Должность	Место работы
1.	Громова С.Н.	к.м.н., доцент	Заведующий кафедрой стоматологии	Клиника Кировского ГМУ, врач- стоматолог терапевт
2.	Кайсина Т.Н.	к.м.н.	Кафедра стоматологии, доцент.	Клиника Кировского ГМУ, врач- стоматолог- терапевт
3.	Гужавина Н.А.		Кафедра стоматологии, ассистент.	Клиника Кировского ГМУ, врач- стоматолог терапевт

### 4. ЛИСТ ДОПОЛНЕНИЙ И ИЗМЕНЕНИЙ

дополнительная профессиональная программа профессиональной переподготовки врачей  
по специальности «Стоматология терапевтическая»  
по теме «Стоматология терапевтическая»  
(срок обучения 504 академических часа)

№	Дата	Код	Изменения в содержании	Подпись заведующего кафедрой



## 5. ПОЯСНИТЕЛЬНАЯ ЗАПИСКА

### 5.1. Общие положения

Дополнительная профессиональная программа профессиональной переподготовки врачей «Стоматология терапевтическая» со сроком освоения 504 академических часов по специальности «Стоматология терапевтическая» (далее – Программа), реализуемая в ФГБОУ ВО Кировский ГМУ Минздрава России (далее – Университет) является нормативно-методическим документом, регламентирующим содержание, организационно-методические формы и трудоёмкость обучения.

### КРАТКАЯ ХАРАКТЕРИСТИКА ПРОГРАММЫ

Вид программы	Наименование программы	Наименование выбранного профессионального стандарта (одного или нескольких), ОТФ или ТФ	Уровень квалификации ОТФ и (или) ТФ
1	2	3	4
Дополнительная профессиональная программа профессиональной переподготовки	Стоматология терапевтическая	Приказ Минтруда России от 10.05.2016 N 227н "Об утверждении профессионального стандарта "Врач-стоматолог"	
		Приказ Минздравсоцразвития России от 23.07.2010 N 541н (ред. от 09.04.2018) "Об утверждении Единого квалификационного справочника должностей руководителей, специалистов и служащих, раздел "Квалификационные характеристики должностей работников в сфере здравоохранения"	
		Приказ Минобрнауки России от 26.08.2014 N1118 "Об утверждении федерального государственного образовательного стандарта высшего образования по специальности 31.08.74 Стоматология терапевтическая (уровень подготовки кадров высшей квалификации)"	
		Проведение обследования пациента с целью установления диагноза	7 А/01.7
		Назначение, контроль эффективности и безопасности	7 А/02.7

	немедикаментозного и медикаментозного лечения	
	Разработка, реализация и контроль эффективности индивидуальных реабилитационных программ	7 А/03.7
	Проведение и контроль эффективности санитарнопротивоэпидемических и иных профилактических мероприятий по охране здоровья населения	7 А/04.7
	Ведение санитарно-гигиенического просвещения среди населения и медицинских работников с целью формирования здорового образа жизни	7 А/05.7
	Организационно-управленческая деятельность	7 А/06.7

Программа разработана на основании Федерального закона от 29 декабря 2012 г. № 273-ФЗ «Об образовании в Российской Федерации» и Федерального закона от 21 ноября 2011 г. № 323-ФЗ «Об основах охраны здоровья граждан в Российской Федерации»; в соответствии с Правилами разработки, утверждения и применения профессиональных стандартов, утверждёнными постановлением Правительства Российской Федерации от 22 января 2013 г. № 23; государственной программой Российской Федерации «Развитие образования» на 2013-2020 гг., утверждённой постановлением Правительства Российской Федерации от 15.04.2014 г. № 295; приказом Минтруда России от 12 апреля 2013 г. № 148н «Об утверждении уровней квалификаций в целях разработки проектов профессиональных стандартов»; Порядком организации и осуществления образовательной деятельности по дополнительным профессиональным программам, утверждённым приказом Министерства образования и науки Российской Федерации от 01 июля 2013 г. № 499.

Программа разработана с учётом Квалификационных требований к медицинским и фармацевтическим работникам с высшим образованием по направлению подготовки «Здравоохранение и медицинские науки», утверждённых приказом Министерства здравоохранения Российской Федерации от 8 октября 2015 г. № 707н.

Программа реализуется на основании лицензии Федеральной службы по надзору в сфере образования и науки на осуществление образовательной деятельности от 26 декабря 2016 г. № 2511.

## **5.2.Актуальность программы и сфера применения слушателями полученных компетенций (профессиональных компетенций)**

Актуальность программы обусловлена изменениями, предусмотренными приказом МЗ и СР РФ «Об утверждении Порядка оказания медицинской помощи взрослому населению при стоматологических заболеваниях», в соответствии со статьей 37 Федерального закона от 21 ноября 2011 г. N 323-ФЗ "Об основах охраны здоровья граждан в Российской Федерации" (Собрание законодательства Российской Федерации, 2011, N 48, ст. 6724;2012, N 26, ст. 3442, 3446);Клиническими рекомендациями (протоколы ведения больных): при диагнозе кариес (утверждены Решением Совета Ассоциации общественных объединений «Стоматологическая Ассоциация России» 23 апреля 2013 года с изменениями и дополнениями на основании Постановления №15 Совета Ассоциации общественных объединений «Стоматологическая Ассоциация России» от 30 сентября 2014 года), при диагнозе кариес (утверждены



Постановлением № 15 Совета Ассоциации общественных объединений «Стоматологическая Ассоциация России» от 30 сентября 2014 года).

В результате обучения врач приобретает полный объем систематизированных теоретических знаний, умений и необходимых профессиональных навыков для самостоятельной работы врачом-стоматологом терапевтом.

**5.3. Цель и задачи** дополнительной профессиональной образовательной программы профессиональной переподготовки врачей по специальности «Стоматология терапевтическая»

**Цель профессиональной переподготовки:** подготовка врача стоматолога-терапевта, способного оказывать пациентам амбулаторную стоматологическую помощь при основных стоматологических заболеваниях в зависимости от индивидуальных и возрастных анатомо-физиологических особенностей организма с использованием современных достижений медицинской науки и практики.

**Задачи профессиональной переподготовки:**

1. Ознакомление обучающихся с принципами организации и работы стоматологической клиники, профилактики внутрибольничных инфекций в лечебно-профилактических учреждениях, с созданием благоприятных условий пребывания больных и условий труда медицинского персонала;

2. Ознакомление обучающихся с мероприятиями по охране труда и технике безопасности, профилактике профессиональных заболеваний, осуществлением контроля за соблюдением и обеспечением экологической безопасности;

3. Освоение курсантами методов профилактики стоматологических заболеваний у населения, а также предупреждения осложнений в клинике стоматологии детского возраста;

4. Освоение курсантами методов диагностики при обследовании пациентов с различными стоматологическими заболеваниями, повреждениями, дефектами и деформациями тканей челюстно-лицевой области;

5. Освоение курсантами методов диагностики симптоматических проявлений соматических и инфекционных заболеваний в полости рта у пациентов;

6. Освоение курсантами методов стоматологического терапевтического, консервативного и хирургического лечения, методов профилактики осложнений при лечении, а также реабилитации больных с заболеваниями в челюстно-лицевой области при оказании амбулаторной стоматологической помощи;

7. Ознакомление курсантов с делопроизводством в терапевтической стоматологической клинике;

8. Ознакомление обучающихся с организацией работы с медикаментозными средствами и соблюдением правил их хранения в терапевтической стоматологической клинике;

9. Формирование у будущих врачей стоматологов - терапевтов навыков общения и взаимодействия с коллективом, партнерами, средним и младшим медицинским персоналом.

**5.4. Категории обучающихся:** к лицам, поступающим на обучение по программе, предъявляются квалификационные требования: высшее образование - специалитет по специальности «Стоматология» при наличии подготовки в интернатуре/ординатуре по одной из специальностей: "Стоматология общей практики", "Стоматология"

**5.5. Трудоемкость программы:** 504 акад. часов трудоемкости, в том числе 504 зач. ед.

**5.6. Формы освоения программы:** очная с применением дистанционных образовательных технологий.

**5.7. Документ, выдаваемый после завершения обучения** лицам, успешно освоившим соответствующую дополнительную профессиональную программу и прошедшим итоговую аттестацию, выдается диплом о профессиональной переподготовке.





## 6. ПЛАНИРУЕМЫЕ РЕЗУЛЬТАТЫ ОБУЧЕНИЯ

### 6.1. Характеристика профессиональных компетенций, подлежащих совершенствованию в результате освоения Программы

Программа направлена на освоение (совершенствование) следующих профессиональных компетенций

Виды деятельности	Профессиональные компетенции	Практический опыт	Умения	Знания
Профилактическая	<b>ПК 2</b> готовность к проведению профилактических медицинских осмотров, диспансеризации и осуществлению диспансерного наблюдения за пациентами со стоматологической патологией	проведения профилактических медицинских осмотров, диспансеризации и осуществлением диспансерного наблюдения за пациентами со стоматологической патологией	проводить профилактические медицинские осмотры, диспансеризацию пациентов со стоматологической патологией	Правил и последовательности проведения профилактических медицинских осмотров, диспансеризации пациентов со стоматологической патологией
Диагностическая	<b>ПК 5</b> готовность к диагностике стоматологических заболеваний и неотложных состояний в соответствии с Международной статистической классификацией болезней и проблем, связанных со здоровьем	проведения диагностики стоматологических заболеваний и неотложных состояний в соответствии с Международной статистической классификацией болезней и проблем, связанных со здоровьем	проводить диагностику стоматологических заболеваний и неотложных состояний в соответствии с Международной статистической классификацией болезней и проблем, связанных со здоровьем	правил и последовательности проведения диагностики стоматологических заболеваний и неотложных состояний в соответствии с Международной статистической классификацией болезней и проблем, связанных со здоровьем
	<b>ПК 6</b> готовность к проведению экспертизы временной нетрудоспособности и участие в иных видах медицинской экспертизы	навыков проведения экспертизы временной нетрудоспособности и иных видов медицинской экспертизы	проводить экспертизу временной нетрудоспособности и иные виды медицинской экспертизы	правил и последовательности проведения экспертизы временной нетрудоспособности и иных видов медицинской экспертизы
Лечебная	<b>ПК7</b> готовность к определению тактики ведения, ведению и лечению пациентов,	навыков определения тактики ведения, и лечения пациентов,	определить тактику ведения, провести лечение пациентов, нуждающихся в	правил и последовательности определения тактики ведения, и лечения

	<p>нуждающихся в ортопедической стоматологической помощи</p>	<p>нуждающихся ортопедической стоматологической помощи</p>	<p>ортопедической стоматологической помощи</p>	<p>пациентов, нуждающихся в ортопедической стоматологической помощи</p>
<p>Реабилитационная</p>	<p><b>ПК 9</b> готовность к применению природных лечебных факторов, лекарственной, немедикаментозной терапии и других методов у пациентов со стоматологической патологией, нуждающихся в медицинской реабилитации и санаторно-курортном лечении</p>	<p>навыков применения природных лечебных факторов, лекарственной, немедикаментозной терапии и других методов у пациентов со стоматологической патологией, нуждающихся в медицинской реабилитации и санаторно-курортном лечении</p>	<p>применять лечебные факторы, лекарственной, немедикаментозной терапии и другие методы у пациентов со стоматологической патологией, нуждающихся в медицинской реабилитации и санаторно-курортном лечении</p>	<p>правил и последовательности применения природных лечебных факторов, лекарственной, немедикаментозной терапии и других методов у пациентов со стоматологической патологией, нуждающихся в медицинской реабилитации и санаторно-курортном лечении</p>



## **6.2 Характеристика новых профессиональных компетенций врача, формирующихся в результате освоения дополнительной профессиональной Программы переподготовки врачей по специальности «Стоматология терапевтическая»:**

ПК-2 готовность к проведению профилактических медицинских осмотров, диспансеризации и осуществлению диспансерного наблюдения за пациентами со стоматологической патологией

ПК-5 готовность к диагностике стоматологических заболеваний и неотложных состояний в соответствии с Международной статистической классификацией болезней и проблем, связанных со здоровьем

ПК-6 готовность к проведению экспертизы временной нетрудоспособности и участие в иных видах медицинской экспертизы

ПК-7 готовность к определению тактики ведения, ведению и лечению пациентов, нуждающихся в ортопедической стоматологической помощи

ПК-9 готовность к применению природных лечебных факторов, лекарственной, немедикаментозной терапии и других методов у пациентов со стоматологической патологией, нуждающихся в медицинской реабилитации и санаторно-курортном лечении.

## **6.3 Перечень знаний, умений и навыков**

**По итогам освоения Программы обучающийся должен знать:**

### **1. Общие знания:**

1. Законодательство Российской Федерации в сфере здравоохранения;
2. Медицинская деонтология;
3. Основы медицинской статистики, учёта и анализа основных показателей здоровья населения;
4. Основы медицинского страхования и деятельности медицинских организаций в условиях страховой медицины;
5. Основы анатомии и физиологии человека, половозрастные особенности;
6. Основы общей патологии человека;
7. Основы и клиническое значение лабораторной диагностики заболеваний;
8. Вопросы экспертизы трудоспособности и законодательство Российской Федерации по вопросам врачебно-трудовой экспертизы и социально-трудовой реабилитации;
9. Современные направления развития медицины;

### **2. Специальные знания:**

1. Знать принципы объединения симптомов в синдромы. Анализировать симптомы патологических процессов и заболеваний, устанавливать логическую взаимосвязь между этиологическим фактором и развитием патологического процесса, анализировать механизмы развития заболеваний и патологических процессов; обосновывать принципы терапии. Навыками составления схем патогенеза патологических процессов и заболеваний.
2. Владеть способами профессионального самопознания и саморазвития. Использовать психологические знания в процессе личностного и профессионального роста. Способами учета психологических особенностей личности.
3. Знать поражающие факторы чрезвычайных ситуаций природного, техногенного и иного характера; основы организации, мероприятия и методы защиты населения от опасных факторов природного и техногенного происхождения; основы медико-санитарного обеспечения населения при ликвидации последствий чрезвычайных ситуаций химической и радиационной природы; основы организации и проведения санитарно-противоэпидемических мероприятий в чрезвычайных ситуациях мирного и военного времени. Определять основные опасности окружающей среды и оценивать риск их реализации; выбирать методы защиты от опасных факторов; оценивать медицинскую и медико-тактическую обстановку при различных чрезвычайных ситуациях; осуществлять мероприятия по защите пациентов, медицинского персонала и медицинского имущества в чрезвычайных ситуациях; оказывать доврачебную и первую врачебную помощь пораженному населению в чрезвычайных ситуациях различного характера; проводить санитарно-противоэпидемические мероприятия в чрезвычайных ситуациях. Культурой



безопасности жизнедеятельности и методами защиты от опасных факторов среды обитания; способами и приемами оказания доврачебной и первой врачебной помощи пострадавшим в чрезвычайных ситуациях; способами эвакуации пострадавших в чрезвычайных ситуациях; приемами и способами использования индивидуальных средств защиты; способами применения антидотных и радиозащитных средств в объеме доврачебной помощи, проведения специальной обработки.

4. Оказывает квалифицированную медицинскую помощь по специальности «Стоматология терапевтическая». Получает необходимую информацию о заболеваниях, выполняет перечень работ и услуг для диагностики аномалий зубочелюстно-лицевого аппарата, оценки состояния больного в соответствии со стандартом медицинской помощи. Использует современные методы диагностики патологии зубочелюстно-лицевого аппарата для ортопедического лечения, профилактики и реабилитации. На основании сбора анамнеза, клинического обследования больного и результатов дополнительных инструментальных, аппаратурных и лабораторных методов обследования ставит диагноз.
5. Составлять план лечения пациентов с заболеваниями твердых тканей зубов, пульпы и периодонта, пародонта, слизистой оболочки рта и губ с учетом диагноза, возраста и клинической картины в соответствии с действующим Порядком оказания медицинской помощи, клиническими рекомендациями (протоколами лечения) по вопросам оказания медицинской помощи.
6. Проводить повторное эндодонтическое лечение с применением инновационных технологий.

### 3. Знание сопутствующих и смежных дисциплин:

1. Проводить экспертизу временной нетрудоспособности, направляет пациентов с признаками стойкой утраты трудоспособности на медико-социальную экспертизу. Проводит диспансеризацию населения, санитарно-просветительную работу. Организовывать и контролировать работу среднего медицинского персонала. В установленном порядке повышать профессиональную квалификацию. Обеспечивать соблюдение санитарно-противоэпидемического режима.
2. В соответствии с утвержденной схемой маршрутизации направлять больных при выявлении (подозрении) признаков онкологического заболевания в первичный онкологический кабинет (отделение), своевременно направлять больных онкологическими заболеваниями в специализированную онкологическую медицинскую организацию, осуществлять мониторинг пациентов групп риска.

### По итогам освоения Программы обучающийся должен уметь:

1. Назначать лекарственные препараты для лечения стоматологических заболеваний в соответствии с имеющимися медицинскими показаниями, учитывая фармакодинамику и фармакокинетику лекарственных средств. Составлять рецептурные прописи лекарственных препаратов, выписывать рецепты при стоматологических заболеваниях, патологических процессах и состояниях. Определять способы введения, режим и дозу лекарственных препаратов. Использовать лекарственные препараты. Оценивать эффективность и безопасность медикаментозных методов лечения в стоматологии.
2. Использовать современные методы диагностики патологии зубочелюстно-лицевого аппарата для ортопедического лечения, профилактики и реабилитации. На основании сбора анамнеза, клинического обследования больного и результатов дополнительных инструментальных, аппаратурных и лабораторных методов обследования ставить диагноз. Составлять план комплексного и терапевтического лечения заболеваний и патологических состояний зубочелюстно-лицевого аппарата. Оказывать лечебно-диагностическую помощь больным, в том числе при инфекционных заболеваниях полости рта, в соответствии со строгим соблюдением правил асептики и антисептики, взять биологический материал для исследований в соответствии с действующим СанПиН.



3. Разрабатывать оптимальную тактику лечения стоматологической патологии у ортопедических пациентов с учетом общесоматического заболевания и дальнейшей реабилитации пациента.
4. Разрабатывать план лечения с учетом течения заболевания, подбирать протезы, использовать методы немедикаментозного лечения.
5. Формулировать медицинские показания к избранному методу лечения с учетом этиологии и патогенеза заболевания.
6. Разрабатывать план лечения пациентов со стоматологическими заболеваниями терапевтического профиля в соответствии с действующим Порядком оказания медицинской помощи, клиническими рекомендациями (протоколами лечения) по вопросам оказания медицинской помощи.
7. Применять различные методики местной анестезии челюстно-лицевой области, блокады с применением препаратов для местной анестезии, определять медицинские показания к общему обезболиванию на терапевтическом стоматологическом приеме.
8. Определять объем и последовательность предполагаемых мероприятий по лечению.
9. Определять необходимость направления пациента к соответствующим врачам-специалистам. Направлять пациентов на стационарное лечение при стоматологических заболеваниях в установленном порядке.

**По итогам освоения Программы обучающийся должен владеть:**

1. Методами ведения медицинской учетно-отчетной документации в лечебно-профилактических учреждениях;
2. Методами обследования пациентов с целью выявления стоматологических заболеваний терапевтического профиля и постановки диагноза;
3. Методами назначения лечения, контроль его эффективности и безопасности у пациентов со стоматологическими заболеваниями терапевтического профиля;
4. Принципами медицинской реабилитации и контроль её эффективности у пациентов со стоматологическими заболеваниями терапевтического профиля, в том числе при разработке и реализации индивидуальных программ реабилитации;
5. Показаниями для направления стоматологических пациентов терапевтического профиля на инструментальные и лабораторные исследования в соответствии с действующим Порядком оказания медицинской помощи, клиническими рекомендациями (протоколами лечения) по вопросам оказания медицинской помощи;
6. Показаниями для направления стоматологических пациентов терапевтического профиля на консультацию к врачам-специалистам в соответствии с действующим Порядком оказания медицинской помощи, клиническими рекомендациями (протоколами лечения) по вопросам оказания медицинской помощи;
7. Работой со стоматологическими инструментами, материалами и средствами, и аппаратурой;
8. Проведением анатомо-функциональный анализа зубочелюстной системы;
9. Проведением профилактики и лечения болезней твердых тканей зубов у пациентов различного возраста и при необходимости направить пациента к соответствующим специалистам.

## 7. УЧЕБНЫЙ ПЛАН

по дополнительной профессиональной программе профессиональной переподготовки врачей по специальности «Стоматология терапевтическая» по теме «Стоматология терапевтическая» (срок обучения 504 академических часов)

**Категория слушателей:** специалитет по специальности «Стоматология» при наличии подготовки в интернатуре/ординатуре по одной из специальностей: "Стоматология общей практики", "Стоматология"

**Срок обучения** 504 (акад. час.)

**Трудоёмкость** 504 (зач.ед.)

**Форма обучения:** с отрывом от работы (очная) и с частичным отрывом от работы (дистанционная)

№ п/п	Наименование модулей, тем (разделов, тем)	Всего (ак.час./зач.ед.)	В том числе					Формы контроля	
			Дистанционное обучение		Очное обучение				
			ЭОР	Формы контроля	Лекции	Практические занятия	Семинарские занятия, тренинги		Самост. работа
<b>Раздел «Фундаментальные дисциплины»</b>									
1.	<b>Модуль 1</b> Современное состояние здоровья населения и факторы риска	36/ 36	12	Промежуточный (собеседование)	4	10	-	10	Промежуточный (собеседование)
1.1.	Тема 1 Современное состояние здоровья населения и факторы риска.	12/12	12	Текущий (тестирование)	-	-	-	-	-
1.2.	Тема 2 Вопросы лицензирования и аккредитации в стоматологии	12/12	-	Текущий (тестирование)	2	5	-	5	Текущий (тестирование)
1.3.	Тема 3 Организация работы врача в условиях медицинского страхования	12/12	-	Текущий (тестирование)	2	5	-	5	Текущий (тестирование)
<b>Раздел «Смежные дисциплины»</b>									
2.	<b>Модуль 1</b> Сердечно –легочная реанимация в стоматологической клинике	30/30	12	Промежуточный (собеседование по ситуационным	6	-	12	-	Промежуточный (решение ситуационных задач)



2.1.	Тема 1 Сердечно-легочная реанимация в клинике терапевтической стоматологии	30/30	12	задачам) Текущий (тестовый контроль)	6	12	-	Текущий (работа на симуляторах)
<b>Раздел «Специальные дисциплины»</b>								
3.1.	<b>Модуль 1 Профилактика стоматологических заболеваний</b>	24/24	24	Промежуточный (решение ситуационных задач)	-	-	-	-
3.1.1.	Тема 1 Эпидемиология стоматологических заболеваний. Показатели стоматологического здоровья населения: распространенность и интенсивность заболеваний твердых тканей зуба. Понятие о кариогенной ситуации и кариесогенных факторах.	12/12	12	Текущий (тестовый контроль)	-	-	-	-
3.1.2.	Тема 2 Предметы и средства гигиены полости рта. Их классификация. Механизм действия. Стоматологическое просвещение. Гигиеническое воспитание и обучение населения гигиене полости рта.	12/12	12	Текущий (тестовый контроль)	-	-	-	-
3.2.	<b>Модуль 2 Заболевания твердых тканей зубов</b>	71/71	35	Промежуточный (собеседование по ситуационным задачам)	12	6	12	Промежуточный (решение ситуационных задач)
3.2.1.	Тема 1 Этиология, патогенез, диагностика. Дифференциальная диагностика кариеса зубов. Особенности клиники и лечения кариеса зубов.	23/23	11	Текущий (тестовый контроль)	6	-	6	Текущий (тестовый контроль, решение ситуационных задач)

3.2.2.	Тема 2 Этиология, патогенез, диагностика и лечение некариозных поражений	24/24	12	Текущий (тестовый контроль)	-	6	6	-	Текущий (тестовый контроль, решение ситуационных задач)
3.2.3.	Тема 3 Современные материалы для пломбирования твердых тканей зубов	24/24	12	Текущий (тестовый контроль)	6	-	-	6	Текущий (тестовый контроль, решение ситуационных задач)
3.3.	Модуль 3 Современные методы лечения осложненных форм кариеса	102/102	48	Промежуточный (собеседование по ситуационным задачам)	18	18	12	6	Промежуточный (решение ситуационных задач)
3.3.1.	Тема 1 Особенности клиники, диагностики и лечения острых и хронических форм пульпита	34/34	16	Текущий (тестовый контроль)	6	6	6	-	Текущий (тестовый контроль, решение ситуационных задач)
3.3.2.	Тема 2 Особенности клиники, диагностики и лечения острых и хронических форм периодонтитов	34/34	16	Текущий (тестовый контроль)	6	6	-	6	Текущий (тестовый контроль, решение ситуационных задач)
3.3.3.	Тема 3 Современные методы лечения корневых каналов	34/34	16	Текущий (тестовый контроль)	6	6	6	-	Текущий (тестовый контроль, решение ситуационных задач)
3.4.	Модуль 4 Комплексный подход к лечению	52/52	26	Промежуточный (собеседование)	12	6	6	2	Промежуточный (решение)



	травм					по ситуационным задачам)					ситуационных задач)
3.4.1.	Тема 1 Травмы зубов, клиника, лечение, классификация по характеру поражения	28/28	14	6	6	Текущий (тестовый контроль)	6	-	2	Текущий (тестовый контроль, решение ситуационных задач)	
3.4.2.	Тема 2 Комплексный подход к выбору метода лечения травм	24/24	12	6	6	Текущий (тестовый контроль)	6	6	6	Текущий (тестовый контроль, решение ситуационных задач)	
3.5.	Модуль 5 Новое в лечении заболеваний пародонта	78/78	48	12	6	Промежуточный (собеседование по ситуационным задачам)	12	6	6	Промежуточный (решение ситуационных задач)	
3.5.1.	Тема 1 Особенности строения пародонта. Классификация болезней пародонта.	42/42	24	6	6	Текущий (тестовый контроль)	6	-	6	Текущий (тестовый контроль, решение ситуационных задач)	
3.5.2.	Тема 2 Принципы лечения и профилактики заболеваний пародонта.	36/36	24	6	6	Текущий (тестовый контроль)	6	-	-	Текущий (тестовый контроль, решение ситуационных задач)	
3.6.	Модуль 6 Новое в лечении заболеваний слизистой оболочки полости рта	105/105	48	18	18	Промежуточный (собеседование по ситуационным задачам)	18	18	11	Промежуточный (решение ситуационных задач)	

3.6.1.	Тема 1 Заболевания слизистой оболочки полости рта вирусной этиологии. Клиника, диагностика и лечение	34/34	16	Текущий (тестовый контроль)	6	6	6	-	Текущий (тестовый контроль, решение ситуационных задач)
3.6.2.	Тема 2 Заболевания слизистой оболочки полости рта бактериальной этиологии. Клиника, диагностика и лечение	36/36	16	Текущий (тестовый контроль)	6	6	-	8	Текущий (тестовый контроль, решение ситуационных задач)
3.6.3.	Тема 3 Изменения слизистой оболочки полости рта при заболеваниях различных органов и систем. Заболевания языка и губ.	35/35	16	Текущий (тестовый контроль)	6	6	4	2	Текущий (тестовый контроль, решение ситуационных задач)
4.	Итоговая аттестация	6/6	-	-	-	6	-	-	Экзамен (тестовый контроль, собеседование по ситуационным задачам)
	<b>Итого:</b>	<b>504/504</b>	<b>253</b>	<b>-</b>	<b>82</b>	<b>70</b>	<b>52</b>	<b>47</b>	<b>-</b>



## 8. КАЛЕНДАРНЫЙ УЧЕБНЫЙ ГРАФИК

График обучения Форма обучения	Ауд. часов в день	Дней в неделю	Общая продолжительность программы, месяцев (дней, недель)
с отрывом от работы (очная)	6	6	42 дня, 7 недель
с частичным отрывом от работы (дистанционная)	6	6	42 дня, 7 недель

## 9. РАБОЧИЕ ПРОГРАММЫ УЧЕБНЫХ МОДУЛЕЙ

### 9.1. Раздел «Фундаментальные дисциплины»

#### 9.1.1. Рабочая программа учебного модуля 1. «Современное состояние здоровья населения и факторы риска»

**Трудоемкость освоения: 36 акад.час. или 36 зач. ед.**

**Перечень** знаний, умений врача стоматолога-терапевта, обеспечивающих формирование профессиональных компетенций (см. п.5)

По окончании изучения учебного модуля 1 обучающийся должен знать:

1. Основы законодательства о здравоохранении и директивные документы, определяющие деятельность органов и учреждений здравоохранения;
2. Общие вопросы организации медицинской помощи по профилю стоматолог-ортопед;
3. Организацию просветительской деятельности по вопросам ортопедической помощи, рационального питания и гигиенических навыков;
4. Вопросы диспансеризации пациентов.

По окончании изучения учебного модуля 1 обучающийся должен уметь:

1. Оформлять всю необходимую медицинскую документацию;
2. Проводить профилактические мероприятия, санитарно – просветительскую работу;
3. Вести работу по медицинскому просвещению пациентов, пропагандировать здоровый образ жизни.

**Содержание** учебного модуля 1. «Современное состояние здоровья населения и факторы риска»

Код	Наименование тем, элементов и т.д.
<b>1.1.</b>	<b>Тема. Современное состояние здоровья населения и факторы риска.</b>
1.1.1.	Понятие социального здоровья.
1.1.1.1.	Понятие социального и психического здоровья.
1.1.1.2.	Мотивация пациентов.
<b>1.2</b>	<b>Тема. Вопросы лицензирования и аккредитации в стоматологии.</b>
1.2.1	Лицензионные требования и условия.
1.2.1.1	Подготовка, сертификация и паспортизация специалистов.
1.2.1.2.	Учетно-оперативная документация.
1.2.1.3	Функционирование стоматологических кабинетов и отделений в условиях различных форм собственности.
1.2.1.4.	Стаж работы по специальности и пенсионное обеспечение.
<b>1.3.</b>	<b>Тема. Организация работы врача в условиях медицинского страхования.</b>
1.3.1	Санитарные нормы и правила размещения и функционирования кабинета врача-

Код	Наименование тем, элементов и т.д.
	стоматолога-терапевта.
1.3.1.1	Требования к помещениям, естественному и искусственному освещению, вентиляции.
1.3.1.2	Требования к условиям труда и личной гигиене персонала.
1.3.1.3	Профессиональные вредности.
1.3.1.4	Асептика и антисептика в условиях кабинета врача-стоматолога-терапевта.
1.3.1.5	Меры безопасности при эксплуатации медицинского оборудования.

### Тематика самостоятельной работы слушателей по учебному модулю 1:

1. Риски профессиональной медицинской деятельности, современные требования к оформлению медико-правовых документов для обеспечения медицинской деятельности (информированное добровольное согласие на оказание медицинской услуги, защита персональных данных пациента, дефекты оформления первичной медицинской документации).
2. Правовые критерии качества и безопасности медицинской помощи.

**Формы контроля по учебному модулю 1:** тестовый контроль из 20 вопросов

### Примеры оценочных материалов по результатам освоения учебного модуля 1:

#### 1. ОБЩЕСТВЕННОЕ ЗДОРОВЬЕ – ЭТО

- 1) наука о социологии здоровья
- 2) система лечебно-профилактических мероприятий по охране здоровья
- 3) наука о социальных проблемах медицины
- 4) наука о закономерностях здоровья
- 5) система социально-экономических мероприятий по охране здоровья

#### 2. ЗДРАВООХРАНЕНИЕ – ЭТО

- 1) наука о социологии здоровья
- 2) система лечебно-профилактических мероприятий по охране здоровья
- 3) наука о социальных проблемах медицины
- 4) наука о закономерностях здоровья
- 5) система социально-экономических мероприятий по охране здоровья

#### 3. ПРИОРИТЕТНЫМ НАПРАВЛЕНИЕМ РАЗВИТИЯ ЗДРАВООХРАНЕНИЯ НА СОВРЕМЕННОМ ЭТАПЕ ЯВЛЯЕТСЯ

- 1) узкоспециализированная медицинская помощь,
- 2) стационарная медицинская помощь.
- 3) санаторно-курортная помощь
- 4) первичная медико-санитарная помощь
- 5) реабилитация

### Рекомендуемая литература к учебному модулю 1.

#### Основная:

1. Здравоохранение и общественное здоровье : учебник / ред. Г. Н. Царик. - М. : "ГЭОТАР-Медиа", 2018. - 912
2. Общественное здоровье и здравоохранение : учебник / В. А. Медик. - 3-е изд., испр. и доп. - М. : "ГЭОТАР-Медиа", 2018. - 656 с. : ил.

#### Дополнительная:

1. Общественное здоровье и здравоохранение: учебник в 2 ч. Ч. 1 / И.А. Наумов, Е.М. Тищенко, В.А. Лискович, Р.А. Часнойть; под ред. И.А. Наумова. - Минск: Вышш. шк., 2013. - 335 с.: ил. 3. Общественное здоровье и здравоохранение: учебник в 2 ч. Ч. 2 / И.А. Наумов, Е.М. Тищенко, В.А. Лискович, Р.А. Часнойть; под ред. И.А. Наумова. - Минск: Вышш. шк., 2013. - 351 с.: ил. 4. Тищенко, Е.М. Общественное здоровье и здравоохранение: пособие для студентов лечебного факультета / [Электронный ресурс] /



2. Общественное здоровье и здравоохранение : рук.кпракт. занятиям: учебное пособие / В. А. Медик, В. И. Лисицин, М. С. Токмачев. - 2-е изд., испр. и доп. - М. : "ГЭОТАР-Медиа", 2018. - 464 с. : ил.
3. Общественное здоровье и здравоохранение, экономика здравоохранения: учебник: в 2 т. /под ред. В. Кучеренко - М.: ГЭОТАР-Медиа, 2013. - Т. 1. - 688 с.: ил.

## 9.2. Раздел «Смежные дисциплины»

### 9.2.1. Рабочая программа учебного модуля 1. «Сердечно – легочная реанимация в стоматологической клинике»

**Трудоемкость освоения: 30 акад.час. или 30 зач.ед.**

По окончании изучения учебного модуля 1 обучающийся должен знать:

1. Показания к проведению СЛР
2. Основные параметры проведения СЛР
3. Методы проведения СЛР в особых ситуациях
4. Алгоритм проведения СЛР
5. Перечень мероприятий по оказанию первой медицинской помощи

По окончании изучения учебного модуля 1 обучающийся должен уметь:

1. Провести непрямой массаж сердца
2. Провести искусственное дыхание
3. Обеспечение и поддержание проходимости верхних дыхательных путей.

**Содержание учебного модуля 1. «Сердечно – легочная реанимация в стоматологической клинике»**

Код	Наименование темы
1.1.	Тема. Сердечно – легочная реанимация в клинике терапевтической стоматологии

**Тематика самостоятельной работы слушателей по учебному модулю 1 не предусмотрена.**  
**Формы контроля по учебному модулю 1:** тестовые задания, ситуационные задачи.

**Примеры оценочных материалов по результатам освоения учебного модуля 1:**

#### Ситуационные задачи

##### Задача 1.

Вы заходите в помещение, на полу лежит пострадавший/пострадавшая. Ваши действия.

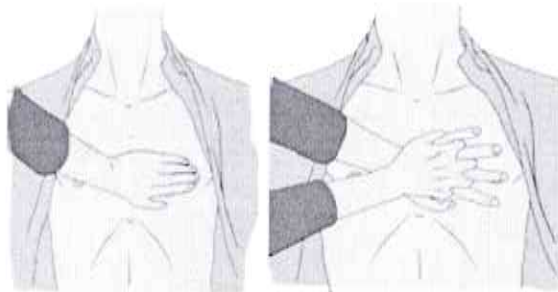


#### Контрольные вопросы:

1. Дайте определение сердечно-легочной реанимации (СЛР).
2. По какому алгоритму проводится СЛР
3. Назвать этапы подготовки к проведению непрямого массажа сердца.
4. Назвать критерии эффективности СЛР.

#### Эталон ответа

1. СЛР - это комплекс мероприятий, направленных на возвращение человека к жизни в случае остановки кровообращения или дыхания.
2. СЛР проводится по алгоритму САВ, утверждённого «Методическими рекомендациями по проведению сердечно-лёгочной реанимации» Европейского Совета по реанимации 2015 года (EuropeanResuscitationCouncil)
3. Подготовиться к проведению непрямого массажа сердца:
  - встать на колени сбоку от пострадавшего;
  - освободить грудную клетку пострадавшего от одежды;
  - основание ладони одной руки положить на середину груди пострадавшего на границе 2 и 3 третьей грудины (рис. 1, а);
  - вторую руку положить на первую, соединив пальцы обеих рук в замок (рис.1 б).



Критерии эффективности СЛР:

1. Появление пульсации на крупных артериях;
2. Изменение цвета кожных покровов;
3. Сужение зрачков, появление их реакции на свет;
4. Появление самостоятельных дыхательных движений;
5. Восстановление сознания.

#### Тестовые задания

1. ПРИ ИСКУССТВЕННОЙ ВЕНТИЛЯЦИИ ЛЕГКИХ ИЗО РТА В РОТ НЕОБХОДИМО:
  - 1) Запрокинуть голову пострадавшего или выдвинуть нижнюю челюсть, зажать двумя пальцами крылья носа.
  - 2) Положить пострадавшего на бок.
  - 3) Наклонить голову пострадавшего вперед.
2. КАК ОПРЕДЕЛЯЮТ, ПРОХОДИМЫ ЛИ ДЫХАТЕЛЬНЫЕ ПУТИ ПОСТРАДАВШЕГО?
  - 1) Пробным вдуванием воздуха в легкие пострадавшего.
  - 2) Началом проведения наружного массажа сердца.
  - 3) Разведением рук пострадавшего в стороны.
3. КАКОЕ ПОЛОЖЕНИЕ СЛЕДУЕТ ПРИДАТЬ ПОСТРАДАВШЕМУ, КОТОРЫЙ ОСТАЕТСЯ В БЕССОЗНАТЕЛЬНОМ СОСТОЯНИИ ПОСЛЕ ЭФФЕКТИВНОЙ РЕАНИМАЦИИ (ТРАВМЫ ПОЗВОНОЧНИКА НЕТ)?
  - 1) Лежа на спине с валиком под головой.
  - 2) Лежа на боку, голова повернута в сторону, под головой ладонь верхней руки, верхняя нога согнута, коленом касается земли.
  - 3) Лежа лицом вниз с рукой, подложенной под лоб.
4. ТОЧКА ПРИЛОЖЕНИЯ РУК СПАСАТЕЛЯ ПРИ ПРОВЕДЕНИИ НЕПРЯМОГО МАССАЖА СЕРДЦА ВЗРОСЛОМУ ПОСТРАДАВШЕМУ:
  - 1) Верхняя половина грудины.
  - 2) Нижняя треть грудины.
  - 3) Мечевидный отросток.
  - 4) Эпигастральная область.
5. ПРАВИЛЬНОЕ ПОЛОЖЕНИЕ РУК РЕАНИМАТОРА:
  - 1) Произвольное.
  - 2) Руки согнуты в локтях.



3) Руки прямые, пальцы сомкнуты в замок.

4) Руки прямые, упор на всю ладонь.

#### 6. СООТНОШЕНИЕ НАРУЖНОГО МАССАЖА СЕРДЦА И ИСКУССТВЕННОЙ ВЕНТИЛЯЦИИ ЛЕГКИХ ПРИ РЕАНИМАЦИИ ВЗРОСЛОГО СОСТАВЛЯЕТ:

1) 3:1 при любом количестве реаниматоров.

2) 5:1 при оказании помощи двумя реаниматорами.

3) 30:2 при любом количестве реаниматоров.

4) 15:2 только при оказании помощи одним реаниматором.

#### Рекомендуемая литература к учебному модулю 1:

##### Основная:

1. Демичев С.В., Первая помощь при травмах и заболеваниях [Электронный ресурс] / Демичев С.В. - М. : ГЭОТАР-Медиа, 2011. - 160 с. - ISBN 978-5-9704-1774-4 - Режим доступа: <http://www.rosmedlib.ru/book/ISBN9785970417744.html>
2. Геккиева А. Д., Скорая и неотложная помощь. Общие вопросы реаниматологии [Электронный ресурс] / Геккиева А. Д. - М. : ГЭОТАР-Медиа, 2018. - 128 с. - ISBN 978-5-9704-4479-5 - Режим доступа: <http://www.rosmedlib.ru/book/ISBN9785970444795.html>

##### Дополнительная:

1. Подготовка к первичной аккредитации специалистов. Содержание профессиональных компетенций врача-терапевта участкового при прохождении объективного структурированного клинического экзамена / С.Д. Шешукова, С.Н. Громова, С.А. Татаренко, и др. – Киров: ФГБОУ ВО Кировский ГМУ Минздрава России, 2017. – 184с.

##### Интернет-ресурсы:

1. Основы сердечно-легочной реанимации [Электронный ресурс] Доступ к электронному ресурсу: <http://cardioplaneta.ru/emergency/277-osnovy-serdechno-legochnoy-reanimacii.html>. Дата обращения: 02.03.2017.
2. Сердечно-легочная реанимация [Электронный ресурс] Доступ к электронному ресурсу: <http://dic.academic.ru/dic.nsf/ruwiki/1148115> Дата обращения: 02.03.2017.

#### 9.3. Раздел «Специальные дисциплины»

##### 9.3.1. Рабочая программа учебного модуля 1. «Профилактика стоматологических заболеваний»

**Трудоемкость освоения: 24 акад.час. или 24 зач.ед.**

**Перечень** знаний, умений врача-стоматолога-терапевта, обеспечивающих формирование профессиональных компетенций (см. п.5)

По окончанию изучения учебного модуля 1 обучающийся должен знать:

1. Современные методы клинической, лабораторной и инструментальной диагностики стоматологических и общесоматических заболеваний, закономерности функционирования отдельных органов и систем, основные методики обследования и оценки функционального состояния организма.
2. Международную статистическую классификацию болезней и проблем, связанных со здоровьем.
3. Клинические рекомендации (протоколы лечения) по вопросам оказания медицинской помощи. Порядки оказания медицинской помощи при стоматологических заболеваниях. Стандарты медицинской помощи при стоматологических заболеваниях.
4. Основные методы сбора и анализа информации; способы формализации цели и методы ее достижения
5. Принципы диспансерного наблюдения в различных категориях пациентов и среди населения; организацию врачебного контроля состояния стоматологического здоровья населения, ведение соответствующей медицинской документации.
6. Основные гигиенические мероприятия оздоровительного характера, способствующие укреплению здоровья и профилактике возникновения стоматологических заболеваний.

По окончанию изучения учебного модуля 1 обучающийся должен уметь:



1. Определить интенсивность распространения кариеса с помощью индексов КПУ(з), КПУ(п) молочных и постоянных зубов и поверхностей.
2. Определить состояние тканей пародонта при помощи пародонтальных индексов.
3. Определять распространенность стоматологических заболеваний в ключевых группах обследованных.
4. Определять уровень гигиены полости рта с использованием индексов РНР, Грин-Вермильона, Федорова-Володкиной, Кузьминой.
5. Составить индивидуальный план гигиенических мероприятий полости рта пациенту в зависимости от возраста и гигиенического состояния полости рта.
6. Демонстрировать стандартный метод чистки зубов на моделях.
7. Обучать стандартному методу чистки зубов детей и взрослых.
8. Проводить контролируемую гигиену полости рта.
9. Проводить диагностику и дифференциальную диагностику очаговой деминерализации эмали.
- 10.

**Содержание учебного модуля 1. «Профилактика стоматологических заболеваний»**

Код	Наименование тем
3.1.1	Тема. Эпидемиология стоматологических заболеваний. Показатели стоматологического здоровья населения: распространенность и интенсивность заболеваний твердых тканей зуба. Понятие о кариесогенной ситуации и кариесогенных факторах.
3.1.2.	Тема. Предметы и средства гигиены полости рта. Их классификация. Механизм действия. Стоматологическое просвещение. Гигиеническое воспитание и обучение населения гигиене полости рта.

**Тематика самостоятельной работы слушателей по учебному модулю 1 не предусмотрены. Формы контроля по учебному модулю 1:** тестовые задания, собеседование по ситуационным задачам.

**Примеры оценочных материалов по результатам освоения учебного модуля 1:**

**Тестовые задания:**

1. ПРИ ОПРЕДЕЛЕНИИ ГИГИЕНИЧЕСКОГО СОСТОЯНИЯ ПОЛОСТИ РТА ДЛЯ ОКРАШИВАНИЯ ЗУБНОГО НАЛЁТА ИСПОЛЬЗУЮТ РАСТВОРЫ
  1. Шиллера-Писарева
  2. Метиленового синего
  3. 1% раствор Йодиола
  4. 5% спиртовой раствор Йода
2. ОСНОВНЫМ МЕТОДОМ ПРОФИЛАКТИКИ КАТАРАЛЬНОГО ГИНГИВИТА ЯВЛЯЕТСЯ
  1. рациональная гигиена полости рта
  2. сбалансированное питание
  3. полоскание полости рта растворами фторидов
  4. санация полости рта
3. ОПРЕДЕЛЕНИЕ ГИГИЕНИЧЕСКОГО СОСТОЯНИЯ ПОЛОСТИ РТА, ОБУЧЕНИЕ ПАЦИЕНТА ПРАВИЛЬНОЙ МЕТОДИКЕ ЧИСТКИ ЗУБОВ И САМОСТОЯТЕЛЬНАЯ ЧИСТКА ЗУБОВ ПАЦИЕНТОМ ПОД КОНТРОЛЕМ ВРАЧА НАЗЫВАЕТСЯ
  1. контролируемая чистка зубов
  2. профессиональная гигиена полости рта
  3. профессиональная чистка зубов
  4. индивидуальная гигиена полости рта
4. КОНТРОЛИРУЕМАЯ ЧИСТКА ЗУБОВ, ПРОФЕССИОНАЛЬНОЕ УДАЛЕНИЕ ЗУБНЫХ ОТЛОЖЕНИЙ, УСТРАНЕНИЕ ФАКТОРОВ, СПОСОБСТВУЮЩИХ НАКОПЛЕНИЮ ЗУБНЫХ ОТЛОЖЕНИЙ, ОБУЧЕНИЕ ПРАВИЛАМ УХОДА ЗА ПОЛОСТЬЮ РТА И ИНДИВИДУАЛЬНЫЙ ПОДБОР СРЕДСТВ ГИГИЕНЫ НАЗЫВАЕТСЯ



1. профессиональная гигиена полости рта
2. индивидуальная гигиена полости рта
3. стоматологическое просвещение
4. профилактика стоматологических заболеваний

### Ситуационная задача

Пациент К., 9 лет обратился в стоматологическую клинику с жалобами на кровоточивость и болезненность десен при приеме твердой пищи и чистке зубов. Маме не нравится цвет зубов.

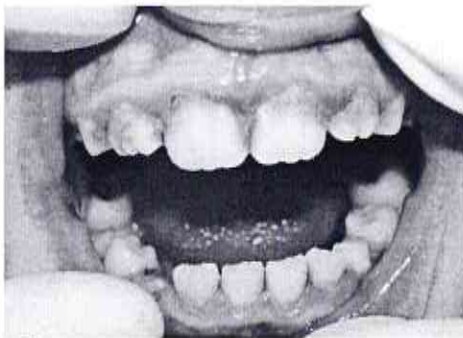
Из анамнеза: Пациент чистит зубы 1 раз в день мягкой щеткой в течение 1 минуты. Иногда вообще забывает чистить зубы

При внешнем осмотре: конфигурация лица не изменена, кожа лица и видимые слизистые оболочки без патологических изменений. Регионарные лимфатические узлы не пальпируются.

При внутриротовом осмотре:

*Состояние слизистой оболочки рта:* бледно-розового цвета, нормально увлажнена. Десневые сосочки у всех зубов гиперемированы, отечны, кровоточат при зондировании. Определяется множественный мягкий зубной налёт.

*Гигиеническое состояние полости рта:* визуально определяется значительное количество мягкого зубного налета.



### Контрольные вопросы:

1. Проанализировать данные представленные в задаче (жалобы и данные объективного обследования пациента);
2. Определить гигиенический индекс (какой).
3. На основании клинических данных и методов дополнительного исследования сформулировать диагноз;
4. Какие дополнительные методы обследования необходимы для подтверждения диагноза;
5. Составьте план лечения.

### Эталон ответа:

1. У пациента кровоточивость десен при чистке зубов, наличие зубного налета, что свидетельствует о явлениях гингивита
2. Определяется индекс Грина-Вермильона, РНР
3. Предварительный диагноз: катаральный гингивит, K05.09 острый гингивит неуточненный
4. Дополнительные методы обследования: лучевая диагностика
5. Обучение гигиене полости рта, подбор предметов и средств гигиены полости рта, контролируемая гигиена полости рта

### Рекомендуемая литература к учебному модулю 1.

#### Основная:

1. Терапевтическая стоматология: национальное руководство / под ред. Л.А. Дмитриевой, Ю.М. Максимовского. - 2-е изд., перераб. и доп. - М.: ГЭОТАР-Медиа, 2015. - 888 с. - (Серия "Национальные руководства")
2. Профилактика стоматологических заболеваний Под ред. Э.М. Кузьминой М.: ГЭОТАР-Медиа, 2011-216 с.



#### **Дополнительная:**

1. Неотложная помощь в стоматологии. - М.: ГЭОТАР-Медиа, 2016. - 320 с.: ил. - (Серия "Библиотека врача-специалиста").
2. СХЕМА написания истории болезни по дисциплине «Стоматология». Методические указания / Сост.: И.В. Уразова, С.Н. Громова, Т.Н. Кайсина, и др. – Киров: Кировская ГМА, 2016. – 84 с.

#### **Интернет-ресурсы:**

1. Барер Г.М., Терапевтическая стоматология. В 3-х частях. Часть 2. Болезни пародонта [Электронный ресурс] : учебник / Под ред. Г. М. Барера. - М. : ГЭОТАР-Медиа, 2015. - 224 с. - ISBN 978-5-9704-3459-8 - Режим доступа: <http://www.studmedlib.ru/book/ISBN9785970434598.html>

### **9.3.2. Рабочая программа учебного модуля 2. «Заболевания твердых тканей зуба».**

**Трудоемкость освоения: 71 акад.час. или 71 зач.ед**

По окончанию изучения учебного модуля 2 обучающийся должен знать:

- Современные методы клинической, лабораторной и инструментальной диагностики стоматологических и общесоматических заболеваний, закономерности функционирования отдельных органов и систем, основные методики обследования и оценки функционального состояния организма.

- Международную статистическую классификацию болезней и проблем, связанных со здоровьем. Методы диагностики заболеваний височно-нижнечелюстного сустава, слонных желез у детей и взрослых. Клиническую картину, методы диагностики, классификация заболеваний зубов, пародонта, слизистой оболочки полости рта, губ. Клиническую картину, методы диагностики, классификация заболеваний костной ткани челюстей, периферической нервной системы челюстно-лицевой области, височно-челюстного сустава. Клиническую картину, методы диагностики, классификация заболеваний слонных желез, врожденных, приобретенных аномалий зубов, зубных рядов, альвеолярных отростков, челюстей, лица. Клиническую картину, симптомы основных заболеваний и пограничных состояний челюстно-лицевой области у взрослых и детей, их диагностика. Клинические проявления и течение часто встречающихся заболеваний, травм и состояний у пациентов пожилого и старческого возраста.

- Клинические рекомендации (протоколы лечения) по вопросам оказания медицинской помощи. Порядки оказания медицинской помощи при стоматологических заболеваниях. Стандарты медицинской помощи при стоматологических заболеваниях.

- Основные методы терапевтического лечения патологии твердых тканей, заболеваний пародонта, патологической стираемости, патологии височно-нижнечелюстного сустава

По окончанию изучения учебного модуля 2 обучающийся должен уметь:

- Назначать лекарственные препараты для лечения стоматологических заболеваний в соответствии с имеющимися медицинскими показаниями, учитывая фармакодинамику и фармакокинетику лекарственных средств. Составлять рецептурные прописи лекарственных препаратов, выписывать рецепты при стоматологических заболеваниях, патологических процессах и состояниях. Определять способы введения, режим и дозу лекарственных препаратов. Использовать лекарственные препараты. Оценивать эффективность и безопасность медикаментозных методов лечения в стоматологии.

- Проводить физикальное обследование пациента различного возраста (осмотр, пальпация, аускультация, измерение артериального давления, определение характеристик пульса, частоты дыхания), интерпретировать результаты лабораторно-инструментальных, морфологических исследований; сделать заключение о состоянии стоматологического и общесоматического здоровья.

- Оказывать лечебно-диагностическую помощь больным, в том числе при инфекционных заболеваниях полости рта, в соответствии со строгим соблюдением правил асептики и антисептики, взять биологический материал для исследований в соответствии с действующим СанПиН.



- Разрабатывать оптимальную тактику лечения стоматологической патологии у детей и взрослых с учетом общесоматического заболевания и дальнейшей реабилитации пациента.
- Разрабатывать план лечения с учетом течения заболевания, подбирать, назначать лекарственную терапию, использовать методы немедикаментозного лечения.
- Формулировать медицинские показания к избранному методу лечения с учетом этиологии и патогенеза заболевания.
- Обосновывать схему, план и тактику ведения пациентов, медицинские показания и противопоказания к операции.
- Обосновывать, планировать и применять основные методы лечения стоматологических заболеваний у детей и взрослых.
- Определять объем и последовательность предполагаемых мероприятий по лечению.
- Определять необходимость направления пациента к соответствующим врачам-специалистам. Направлять пациентов на стационарное лечение при стоматологических заболеваниях в установленном порядке.

### Содержание учебного модуля 2. «Заболевания твердых тканей зубов».

Код	Наименование тем
3.2.1	Тема. Этиология, патогенез, диагностика. Дифференциальная диагностика кариеса зубов. Особенности клиники и лечения кариеса зубов.
3.2.2	Тема. Этиология, патогенез, диагностика и лечение некариозных поражений
3.2.3	Тема. Современные материалы для пломбирования твердых тканей зубов

#### Тематика самостоятельной работы слушателей по учебному модулю 2 :

1. Методы обследования стоматологического пациента терапевтического профиля: основные (расспрос, осмотр) дополнительные (рентгенологические, электрометрические; индексная оценка состояния органов полости рта; лабораторные).
2. Медицинская карта стоматологического пациента, правила заполнения.
3. Кариес зубов. Этиология. Факторы, влияющие на развитие кариеса зубов (общие, местные).
4. Патогенез кариеса зубов
5. Классификации кариеса зубов (анатомическая, топографическая, клиническая, МКБ-10).

**Формы контроля по учебному модулю 2:** тестовые задания, собеседование по ситуационным задачам.

#### Примеры оценочных материалов по результатам освоения учебного модуля 2:

##### Ситуационная задача:

Пациентка Г., 34 года, обратилась в стоматологическую клинику с жалобами на боль в зубе 4.5 .

Анамнез: в зубе 4.5 появилась кариозная полость. При приеме сладкой, кислой пищи возникала острая боль, которая проходила сразу после прополаскивания рта.

Данные объективного осмотра: лицо симметричное, кожные покровы физиологической окраски, без видимых патологических изменений. Регионарные лимфатические узлы не пальпируются. Красная кайма губ розовой окраски, с четкими контурами, без видимых изменений.

При осмотре полости рта слизистая оболочка физиологической окраски, умеренно увлажнена, без изменений. На зубах обеих челюстей небольшое количество мягкого зубного налета. ГИ=1,8.

На дистальной поверхности зуба 4.5 имеется кариозная полость, заполненная размягченным дентином. Зондирование стенок кариозной полости болезненно.

								п	п		п	с	с		
18	17	16	15	14	13	12	11	21	22	23	24	25	26	27	28
48	47	46	45	44	43	42	41	31	32	33	34	35	36	37	38
		с	с										0		



**Контрольные вопросы:**

1. Какие дополнительные методы обследования необходимо провести для уточнения диагноза.
2. Поставьте диагноз.
3. Проведите дифференциальную диагностику.
4. Составьте план лечения.

**Эталон ответа:**

1. ЭОД
2. Кариес дентина 4.5
3. Гиперемия пульпы
4. Лечение: кариеса дентина 4.5; зубов 2.6,4.6, протезирование 3.6

**Тестовые задания:**

1. ПРИ СИСТЕМНОЙ ГИПОПЛАЗИИ ЭМАЛИ ПОРАЖАЮТСЯ
  - А) зубы одного периода формирования
  - Б) временные и постоянные резцы
  - В) зубы антагонисты
  - Г) только первые моляры
2. К РЕСТАВРАЦИОННЫМ СТЕКЛОИОНОМЕРНЫМ ЦЕМЕНТАМ ОТНОСИТСЯ
  - А) Fiji 9
  - Б) Vitrebond
  - В) Ultrablend
  - Г) Cavalite
3. КЛИНИЧЕСКАЯ ХАРАКТЕРИСТИКА ЭМАЛИ ЗУБОВ ПРИ МЕСТНОЙ ГИПОПЛАЗИИ
  - А) пигментированное пятно и углубление в эмали одного зуба
  - Б) белые пятна и крапинки на поверхности эмали на зубах разного периода минерализации
  - В) слущивание эмали с обнажением дентина на всех зубах
  - Г) стирание твердых тканей до шейки без вскрытия полости зуба
4. ПРОНИЦАЕМОСТЬ ЭМАЛИ ПОВЫШАЕТСЯ ПОД ДЕЙСТВИЕМ
  - А) углеводистой пищи
  - Б) ультрафиолетового света
  - В) глюконата кальция
  - Г) фторидсодержащих зубных паст
5. ПРИ ПОДСЧЕТЕ ИНДЕКСА РМА ДЕСНУ ОКРАШИВАЮТ
  - А) раствором Шиллера-Писарева
  - Б) метиленовой синью
  - В) бриллиантовым зеленым
  - Г) эритрозином

**Литература к учебному модулю 2.**

**Основная литература.**



1. Терапевтическая стоматология. Болезни зубов: учебник: в 3 ч. / под ред. Е. А. Волкова, О. О. Янушевича. - М.: ГЭОТАР-Медиа, 2015. - Ч. 1. - 168 с.: ил.
2. Терапевтическая стоматология: национальное руководство / под ред. Л.А. Дмитриевой, Ю.М. Максимовского. - 2-е изд., перераб. и доп. - М.: ГЭОТАР-Медиа, 2015. - 888 с. - (Серия "Национальные руководства")

#### **Дополнительная литература.**

1. Неотложная помощь в стоматологии. - М.: ГЭОТАР-Медиа, 2016. - 320 с.: ил. - (Серия "Библиотека врача-специалиста").
2. Терапевтическая стоматология. Кариселогия и заболевания твердых тканей зубов. Эндодонтия: руководство к практ. занят.: учеб.пособие / Ю. М. Максимовский, А. В. Митронин; под общей ред. Ю. М. Максимовского. - М.: ГЭОТАР-Медиа, 2014 - 480 с.
3. СХЕМА написания истории болезни по дисциплине «Стоматология». Методические указания / Сост.: И.В. Уразова, С.Н. Громова, Т.Н. Кайсина, и др. – Киров: Кировская ГМА, 2016. – 84 с.

#### **Интернет-ресурсы:**

1. Волков Е.А., Терапевтическая стоматология. Болезни зубов. В 3 ч. Ч. 1. [Электронный ресурс] : учебник / под ред. Е.А. Волкова, О.О. Янушевича - М. : ГЭОТАР-Медиа, 2015. - 168 с. - ISBN 978-5-9704-3339-3 - Режим доступа: <http://www.rosmedlib.ru/book/ISBN9785970433393.html> – (Консультант врача)

### **9.3.3. Рабочая программа учебного модуля 3. «Современные методы лечения осложненных форм кариеса»**

**Трудоемкость освоения: 102 акад.час. или 102 зач.ед**

По окончании изучения учебного модуля 3 обучающийся должен знать:

- Современные методы клинической, лабораторной и инструментальной диагностики стоматологических и общесоматических заболеваний, закономерности функционирования отдельных органов и систем, основные методики обследования и оценки функционального состояния организма.

- Научные принципы стерилизации, дезинфекции и антисептической обработки во избежание инфицирования при работе в стоматологической практике. Санитарно-эпидемиологические требования к устройству, организации и режиму лечебного кабинета. Структуру и оснащение лечебных отделений поликлиники и стационара; санитарно-гигиенические требования к организации медицинских организаций стоматологического профиля. Обязанности врача-стоматолога терапевта в ходе выполнения лечебно-диагностических мероприятий.

- Международную статистическую классификацию болезней и проблем, связанных со здоровьем. Методы диагностики заболеваний височно-нижнечелюстного сустава, слонных желез у детей и взрослых. Клиническую картину, методы диагностики, классификация заболеваний зубов, пародонта, слизистой оболочки полости рта, губ. Клиническую картину, методы диагностики, классификация заболеваний костной ткани челюстей, периферической нервной системы челюстно-лицевой области, височно-челюстного сустава. Клиническую картину, методы диагностики, классификация заболеваний слонных желез, врожденных, приобретенных аномалий зубов, зубных рядов, альвеолярных отростков, челюстей, лица. Клиническую картину, симптомы основных заболеваний и пограничных состояний челюстно-лицевой области у взрослых и детей, их диагностика. Клинические проявления и течение часто встречающихся заболеваний, травм и состояний у пациентов пожилого и старческого возраста.

- Клинические рекомендации (протоколы лечения) по вопросам оказания медицинской помощи. Порядки оказания медицинской помощи при стоматологических заболеваниях. Стандарты медицинской помощи при стоматологических заболеваниях.

По окончании изучения учебного модуля 3 обучающийся должен уметь:

- Назначать лекарственные препараты для лечения стоматологических заболеваний в соответствии с имеющимися медицинскими показаниями, учитывая фармакодинамику и фармакокинетику лекарственных средств. Составлять рецептурные прописи лекарственных



препаратов, выписывать рецепты при стоматологических заболеваниях, патологических процессах и состояниях. Определять способы введения, режим и дозу лекарственных препаратов. Использовать лекарственные препараты. Оценивать эффективность и безопасность медикаментозных методов лечения в стоматологии.

- Проводить физикальное обследование пациента различного возраста (осмотр, пальпация, аускультация, измерение артериального давления, определение характеристик пульса, частоты дыхания), интерпретировать результаты лабораторно-инструментальных, морфологических исследований; сделать заключение о состоянии стоматологического и общесоматического здоровья.

- Оказывать лечебно-диагностическую помощь больным, в том числе при инфекционных заболеваниях полости рта, в соответствии со строгим соблюдением правил асептики и антисептики, взять биологический материал для исследований в соответствии с действующим СанПиН.

- Разрабатывать оптимальную тактику лечения стоматологической патологии у взрослых с учетом общесоматического заболевания и дальнейшей реабилитации пациента.

- Разрабатывать план лечения с учетом течения заболевания, подбирать, назначать лекарственную терапию, использовать методы немедикаментозного лечения.

- Формулировать медицинские показания к избранному методу лечения с учетом этиологии и патогенеза заболевания.

- Обосновывать схему, план и тактику ведения пациентов, медицинские показания и противопоказания к операции.

- Обосновывать, планировать и применять основные методы лечения стоматологических заболеваний у взрослых.

- Определять объем и последовательность предполагаемых мероприятий по лечению

- Определять необходимость направления пациента к соответствующим врачам-специалистам. Направлять пациентов на стационарное лечение при стоматологических заболеваниях в установленном порядке.

### **Содержание учебного модуля 3. «Современные методы лечения осложненных форм кариеса»**

<b>Код</b>	<b>Наименование тем</b>
3.3.1.	<b>Тема. Особенности клиники, диагностики и лечения острых и хронических форм пульпита</b>
3.3.2	<b>Тема. Особенности клиники, диагностики и лечения острых и хронических форм периодонтитов</b>
3.3.3	<b>Тема. Современные методы лечения корневых каналов</b>

#### **Тематика самостоятельной работы слушателей по учебному модулю 3:**

- 1.Строение периодонта. Состав и функции.
- 2.Строение пульпы зуба, функции пульпы.
- 3.Методы механической обработки корневых каналов.
- 4.Методы пломбирования корневых каналов.

**Формы и методы контроля знаний слушателей (по модулю) - тестовые задания, ситуационные задачи.**

#### **Примеры оценочных материалов по результатам освоения учебного модуля 3:**

##### **Ситуационная задача:**

Больная А., 25 лет обратилась к стоматологу с жалобами на боль в 3.6, возникающую при приеме пищи и длящуюся около 30 минут после ее принятия.

Анамнез: зуб 3.6 был лечен около года назад, после лечения периодически появлялись боли при приеме холодной пищи. К врачу пациентка не обращалась.



Данные объективного обследования: лицо симметричное, кожные покровы физиологической окраски. Регионарные лимфатические узлы не пальпируются. Красная кайма губ розового цвета с четкими контурами. Прикус ортогнатический.

При осмотре слизистая оболочка полости рта физиологической окраски, умеренно увлажнена. На всех зубах мягкий зубной налет. ГИ=2,0.

На окклюзионной поверхности 3.6 определяется пломба с нарушением краевого прилегания. Зондирование безболезненно. Перкуссия зуба безболезненна. Реакция зуба 3.6 на температурный раздражитель вызывает приступ боли.

		с	п	0								с	с	п	
18	17	16	15	14	13	12	11	21	22	23	24	25	26	27	28
48	47	46	45	44	43	42	41	31	32	33	34	35	36	37	38
0		п	п										с	с	



#### Контрольные вопросы

1. Какие дополнительные методы обследования необходимо провести для уточнения диагноза.
2. Поставьте клинический диагноз.
3. Проведите дифференциальную диагностику.
4. Составьте план лечения.

#### Эталон ответа.

1. ЭОД, лучевая диагностика, снятие пломбы
2. Хронический фиброзный пульпит зуба 3.6
3. Гиперемия пульпы, хронический фиброзный периодонтит
4. Лечение: хронического пульпита 3.6 (метод витальной/девитальной экстирпации), зубов 2.5, 3.7; проведение профессиональной гигиены, обучение гигиене полости рта. Протезирование 2.7.

#### Тестовые задания:

1. ДЛЯ ДИФФЕРЕНЦИАЛЬНОЙ ДИАГНОСТИКИ ОСТРОГО ПЕРИОДОНТИТА И ОБОСТРЕНИЯ ХРОНИЧЕСКОГО ИСПОЛЬЗУЮТ
  - А) рентгенологический метод
  - Б) окрашивание зубов раствором Шиллера-Писарева
  - В) ЭОД
  - Г) перкуссия зуба
2. ОСТРЫЙ ИНФЕКЦИОННЫЙ ПЕРИОДОНТИТ ЯВЛЯЕТСЯ ИСХОДОМ
  - А) острого диффузного пульпита
  - Б) травмы зуба
  - В) хронического фиброзного пульпита
  - Г) передозировки мышьяковистой пасты
3. ФОРМА ПУЛЬПИТА, ПРИ КОТОРОЙ КАРИОЗНАЯ ПОЛОСТЬ ВСЕГДА СООБЩАЕТСЯ С ПОЛОСТЬЮ ЗУБА
  - А) хронический гипертрофический

- Б) острый очаговый
- В) острый диффузный
- Г) хронический фиброзный

**4. ХРОНИЧЕСКИЙ ГИПЕРТРОФИЧЕСКИЙ ПУЛЬПИТ ЯВЛЯЕТСЯ СЛЕДСТВИЕМ ПУЛЬПИТА**

- А) хронического фиброзного
- Б) острого очагового
- В) острого диффузного
- Г) хронического гангренозного

**5. ФОРМЫ ПУЛЬПИТА, ПРИ КОТОРЫХ ВОЗМОЖНА БОЛЕЗНЕННАЯ ПЕРКУССИЯ, ПРИПУХЛОСТЬ И БОЛЕЗНЕННОСТЬ РЕГИОНАРНЫХ ЛИМФОУЗЛОВ, ГИПЕРЕМИЯ И ОТЕК ПО ПЕРЕХОДНОЙ СКЛАДКЕ**

- А) хронический в стадии обострения
- Б) фиброзный
- В) гипертрофический
- Г) острый очаговый

**Литература к учебному модулю 3.**

**Основная литература.**

1. Терапевтическая стоматология. Болезни зубов: учебник: в 3 ч. / под ред. Е. А. Волкова, О. О. Янушевича. - М.: ГЭОТАР-Медиа, 2015. - Ч. 1. - 168 с.: ил.
2. Терапевтическая стоматология: национальное руководство / под ред. Л.А. Дмитриевой, Ю.М. Максимовского. - 2-е изд., перераб. и доп. - М.: ГЭОТАР-Медиа, 2015. - 888 с. - (Серия "Национальные руководства")

**Дополнительная литература.**

1. Неотложная помощь в стоматологии. - М.: ГЭОТАР-Медиа, 2016. - 320 с. : ил. - (Серия "Библиотека врача-специалиста").
2. СХЕМА написания истории болезни по дисциплине «Стоматология». Методические указания / Сост.: И.В. Уразова, С.Н. Громова, Т.Н. Кайсина, и др. – Киров: Кировская ГМА, 2016. – 84 с.
3. Терапевтическая стоматология [Электронный ресурс]: национальное руководство / под ред. Л.А. Дмитриевой, Ю.М. Максимовского. - 2-е изд., перераб. и доп. - М.: ГЭОТАР-Медиа, 2015. - <http://www.rosmedlib.ru/book/ISBN9785970434765.html>

**Интернет-ресурсы:**

1. Терапевтическая стоматология. Болезни зубов: учебник: в 3 ч. / под ред. Е. А. Волкова, О. О. Янушевича. - М.: ГЭОТАР-Медиа, 2015. - Ч. 1. - 168 с.: ил. <http://www.rosmedlib.ru/book/ISBN9785970434598.html> -(Консультант врача)

**9.3.4. Рабочая программа учебного модуля 4. «Комплексный подход к лечению травм»**

**Трудоемкость освоения: 52 акад.час. или 52 зач.ед**

По окончанию изучения учебного модуля 4 обучающийся должен знать:

- Современные методы клинической, лабораторной и инструментальной диагностики стоматологических и общесоматических заболеваний, закономерности функционирования отдельных органов и систем, основные методики обследования и оценки функционального состояния организма у детей и подростков.
- Научные принципы стерилизации, дезинфекции и антисептической обработки во избежание инфицирования при работе в стоматологической практике. Санитарно-эпидемиологические требования к устройству, организации и режиму работы детских стоматологических поликлиник. Структуру и оснащение лечебных отделений поликлиники и стационара; санитарно-гигиенические требования к организации медицинских организаций стоматологического профиля. Обязанности врача-стоматолога в ходе выполнения лечебно-диагностических мероприятий.



- Международную статистическую классификацию болезней и проблем, связанных со здоровьем. Методы диагностики заболеваний височно-нижнечелюстного сустава, слюнных желез у детей и подростков. Клиническую картину, методы диагностики, классификация заболеваний зубов, пародонта, слизистой оболочки полости рта, губ. Клиническую картину, методы диагностики, классификация заболеваний костной ткани челюстей, периферической нервной системы челюстно-лицевой области, височно-челюстного сустава у детей и подростков. Клиническую картину, методы диагностики, классификация заболеваний слюнных желез, врожденных, приобретенных аномалий зубов, зубных рядов, альвеолярных отростков, челюстей, лица. Клиническую картину, симптомы основных заболеваний и пограничных состояний челюстно-лицевой области у детей и подростков, их диагностика. Клинические проявления и течение часто встречающихся заболеваний, травм и состояний у пациентов пожилого и старческого возраста.
- Клинические рекомендации (протоколы лечения) по вопросам оказания медицинской помощи детям. Порядки оказания медицинской помощи при стоматологических заболеваниях у детей. Стандарты медицинской помощи при стоматологических заболеваниях.

По окончании изучения учебного модуля 4 обучающийся должен уметь:

- Назначать лекарственные препараты для лечения стоматологических заболеваний в соответствии с имеющимися медицинскими показаниями, учитывая фармакодинамику и фармакокинетику лекарственных средств. Составлять рецептурные прописи лекарственных препаратов, выписывать рецепты при стоматологических заболеваниях, патологических процессах и состояниях. Определять способы введения, режим и дозу лекарственных препаратов у детей и подростков. Использовать лекарственные препараты. Оценивать эффективность и безопасность медикаментозных методов лечения в стоматологии.
- Проводить физикальное обследование пациента различного возраста (осмотр, пальпация, аускультация, измерение артериального давления, определение характеристик пульса, частоты дыхания), интерпретировать результаты лабораторно-инструментальных, морфологических исследований; сделать заключение о состоянии стоматологического и общесоматического здоровья у детей и подростков.
- Оказывать лечебно-диагностическую помощь детям и подросткам, в том числе при инфекционных заболеваниях полости рта, в соответствии со строгим соблюдением правил асептики и антисептики, взять биологический материал для исследований в соответствии с действующим СанПиН.
- Разрабатывать оптимальную тактику лечения стоматологической патологии у детей и подростков с учетом общесоматического заболевания и дальнейшей реабилитации пациента.
- Разрабатывать план лечения с учетом течения заболевания, возраста пациента подбирать, назначать лекарственную терапию, использовать методы немедикаментозного лечения.
- Формулировать медицинские показания к избранному методу лечения с учетом этиологии и патогенеза заболевания.
- Обосновывать схему, план и тактику ведения пациентов, медицинские показания и противопоказания к хирургическому вмешательству.
- Обосновывать, планировать и применять основные методы лечения стоматологических заболеваний у детей и подростков.
- Определять объем и последовательность предполагаемых мероприятий по лечению
- Определять необходимость направления пациента к соответствующим врачам-специалистам. Направлять пациентов на стационарное лечение при стоматологических заболеваниях в установленном порядке.



## Содержание учебного модуля 4. «Комплексный подход к лечению травм»

Код	Наименование тем
3.4.1	Тема. Травмы зубов, клиника, лечение, классификация по характеру поражения
3.4.2	Тема. Комплексный подход к выбору метода лечения травм

### Тематика самостоятельной работы слушателей по учебному модулю 4:

1. Классификации травматических повреждений зубов.
2. Ушиб зуба.
3. Вывихи зубов.
4. Переломы зубов.
5. Переломы альвеолярных отростков.

Формы и методы контроля знаний слушателей по учебному модулю 4 - тестовые задания, ситуационные задачи.

### Примеры оценочных материалов по результатам освоения учебного модуля 4:

#### Ситуационная задача:

Обратился молодой человек 16 лет. 3 дня назад упал и ударился зубами. Жалобы на изменение цвета зуба и подвижность отломка 21 зуба в нижней части края коронки. ГИ – 1,8. СОПР бледно-розового цвета. Реакции на холод 21 нет. Перкуссии безболезненны.

	с					с	п					с	
17	16	15	14	13	12	11	21	22	23	24	25	26	27
47	46	45	44	43	42	41	31	32	33	34	35	36	37
	с	п	п									с	с



#### Контрольные вопросы

1. Провести необходимые дополнительные методы обследования.
2. Поставить диагноз.
3. Составить и охарактеризовать план лечения и диспансерного наблюдения.
4. Каков прогноз заболевания

#### Эталон ответа

1. Измерит ЭОД, провести лучевую диагностику
2. Ушиб зуба с переломом эмали. Вывих зуба S 03.2
3. Эндодонтическое лечение
4. Прогноз благоприятный, осмотр через 3,6,12 месяцев с использованием лучевой диагностики.



### Тестовые задания:

1. При лечении ушиба однокорневого постоянного зуба необходимо:
  - 1) шинирование пластмассовой шиной-каппой на 2-4 нед;
  - 2) шинирование проволочно-композитной шиной на 2-4 нед
  - 3) удаление травмированного зуба;
  - 4) разобщение прикуса в переднем отделе с помощью ортодонтических аппаратов;
  - 5) щадящая диета, динамическое наблюдение
  
2. При лечении неполного вывиха временного сформированного зуба необходимо:
  - 1) репозиция и шинирование;
  - 2) удаление зуба
  - 3) динамическое наблюдение;
  - 4) эндодонтическое лечение.
  
3. При лечении вколоченного вывиха временных несформированных резцов необходимо:
  - 1) вытяжение зуба с помощью ортодонтических аппаратов;
  - 2) репозиция зуба и его шинирование на 3-4 нед;
  - 3) удаление зуба;
  - 4) щадящая диета, противовоспалительная терапия, наблюдение
  
4. Перелом коронки в пределах эмали сопровождается:
  - 1) отечностью переходной складки;
  - 2) жалобами на косметический дефект, возможно, понижением показателей ЭОД
  - 3) болью при зондировании по линии отлома;
  - 4) болью при перкуссии.
  
5. Перелом коронки в пределах эмали и дентина без обнажения пульпы зуба сопровождается:
  - 1) болью от механических нагрузок;
  - 2) отечностью переходной складки;
  - 3) болью от температурных раздражителей

### Литература к учебному модулю 4:

#### Основная литература:

1. Терапевтическая стоматология. Болезни зубов: учебник: в 3 ч. / под ред. Е. А. Волкова, О. О. Янушевича. - М.: ГЭОТАР-Медиа, 2015. - Ч. 1. - 168 с.: ил.
2. Терапевтическая стоматология: национальное руководство / под ред. Л.А. Дмитриевой, Ю.М. Максимовского. - 2-е изд., перераб. и доп. - М.: ГЭОТАР-Медиа, 2015. - 888 с. - (Серия "Национальные руководства")

#### Дополнительная:

1. Стоматология детского возраста. Часть 1. Терапия [Электронный ресурс] : учебник / В. М. Елизарова [и др.]. - 2-е изд., перераб. и доп. - в 3 ч. - М. : ГЭОТАР-Медиа, 2016. - <http://www.studmedlib.ru/book/ISBN9785970435526.html> В.М. Елизарова// ГЭОТАР-Медиа.-2016 486 с.
2. СХЕМА написания истории болезни по дисциплине «Стоматология». Методические указания / Сост.: И.В. Уразова, С.Н. Громова, Т.Н. Кайсина, и др. – Киров: Кировская ГМА, 2016. – 84 с.
3. Андерсен Й.О. Травма зубов. Практическое руководство/ Йенс О. Андреасен, Л.К. Баклэнд, М. Т. Флорес, и др.перевод с английского под научной редакцией Г.А. Воложина, О.С. Тишкиной. – М.:ТАРКОММ, 2017. – 100с.:ил.фот.

#### Интернет-ресурсы:

1. Терапевтическая стоматология. Болезни зубов: учебник: в 3 ч. / под ред. Е. А. Волкова, О. О. Янушевича. - М.: ГЭОТАР-Медиа, 2015. - Ч. 1. - 168 с.: ил. <http://www.rosmedlib.ru/book/ISBN9785970434598.html> -(Консультант врача)



### 9.3.5. Рабочая программа учебного модуля 5. «Новое в лечении заболеваний пародонта» Трудоемкость освоения: 78 акад.час. или 78 зач.ед

По окончании изучения учебного модуля 5 обучающийся должен знать:

- Современные методы клинической, лабораторной и инструментальной диагностики стоматологических и общесоматических заболеваний, закономерности функционирования отдельных органов и систем, основные методики обследования и оценки функционального состояния организма.

- Научные принципы стерилизации, дезинфекции и антисептической обработки во избежание инфицирования при работе в стоматологической практике. Санитарно-эпидемиологические требования к устройству, организации и режиму работы стоматологического кабинета терапевтического профиля. Структуру и оснащение лечебных отделений поликлиники и стационара; санитарно-гигиенические требования к организации медицинских организаций стоматологического профиля. Обязанности врача-стоматолога терапевта в ходе выполнения лечебно-диагностических мероприятий.

- Международную статистическую классификацию болезней и проблем, связанных со здоровьем. Методы диагностики заболеваний височно-нижнечелюстного сустава, слюнных желез у детей и взрослых. Клиническую картину, методы диагностики, классификация заболеваний зубов, пародонта, слизистой оболочки полости рта, губ. Клиническую картину, методы диагностики, классификация заболеваний костной ткани челюстей, периферической нервной системы челюстно-лицевой области, височно-челюстного сустава. Клиническую картину, методы диагностики, классификация заболеваний слюнных желез, врожденных, приобретенных аномалий зубов, зубных рядов, альвеолярных отростков, челюстей, лица. Клиническую картину, симптомы основных заболеваний и пограничных состояний челюстно-лицевой области у взрослых и детей, их диагностика. Клинические проявления и течение часто встречающихся заболеваний, травм и состояний у пациентов пожилого и старческого возраста.

- Клинические рекомендации (протоколы лечения) по вопросам оказания медицинской помощи. Порядки оказания медицинской помощи при стоматологических заболеваниях. Стандарты медицинской помощи при стоматологических заболеваниях.

По окончании изучения учебного модуля 5 обучающийся должен уметь:

- Назначать лекарственные препараты для лечения стоматологических заболеваний в соответствии с имеющимися медицинскими показаниями, учитывая фармакодинамику и фармакокинетику лекарственных средств. Составлять рецептурные прописи лекарственных препаратов, выписывать рецепты при стоматологических заболеваниях, патологических процессах и состояниях. Определять способы введения, режим и дозу лекарственных препаратов. Использовать лекарственные препараты. Оценивать эффективность и безопасность медикаментозных методов лечения в стоматологии.

- Проводить физикальное обследование пациента различного возраста (осмотр, пальпация, аускультация, измерение артериального давления, определение характеристик пульса, частоты дыхания), интерпретировать результаты лабораторно-инструментальных, морфологических исследований; сделать заключение о состоянии стоматологического и общесоматического здоровья.

- Оказывать лечебно-диагностическую помощь больным, в том числе при инфекционных заболеваниях полости рта, в соответствии со строгим соблюдением правил асептики и антисептики, взять биологический материал для исследований в соответствии с действующим СанПиН.

- Разрабатывать оптимальную тактику лечения стоматологической патологии у детей и взрослых с учетом общесоматического заболевания и дальнейшей реабилитации пациента.

- Разрабатывать план лечения с учетом течения заболевания, подбирать, назначать лекарственную терапию, использовать методы немедикаментозного лечения.

- Формулировать медицинские показания к избранному методу лечения с учетом этиологии и патогенеза заболевания.



- Обосновывать схему, план и тактику ведения пациентов, медицинские показания и противопоказания к операции.
- Обосновывать, планировать и применять основные методы лечения стоматологических заболеваний у детей и взрослых.
- Определять объем и последовательность предполагаемых мероприятий по лечению
- Определять необходимость направления пациента к соответствующим врачам-специалистам. Направлять пациентов на стационарное лечение при стоматологических заболеваниях в установленном порядке.

### Содержание учебного модуля 5 «Новое в лечении заболеваний пародонта»

Код	Наименование тем
3.5.1	Тема. Особенности строения пародонта. Классификация болезней пародонта.
3.5.2	Тема. Принципы лечения и профилактика заболеваний пародонта.

#### Тематика самостоятельной работы слушателей по учебному модулю 5:

1. Строение и функции пародонта.
2. Современные лекарственные препараты применяемые, для лечения пародонта.
3. Закрытый кюретаж. Показания. Противопоказания. Методика выполнения.
4. Открытый кюретаж. Показания. Противопоказания. Методика выполнения.

**Формы и методы контроля знаний слушателей (по модулю) -** тестовые задания, ситуационные задачи.

#### Примеры оценочных материалов по результатам освоения учебного модуля 5:

##### Ситуационная задача:

Больной М., 21 год, обратился с жалобами на боль при приеме пищи, слабость, недомогание, неприятный запах изо рта.

Анамнез заболевания: в течение 3-х лет пациент отмечает кровоточивость десен, 3 дня назад появилась боль.

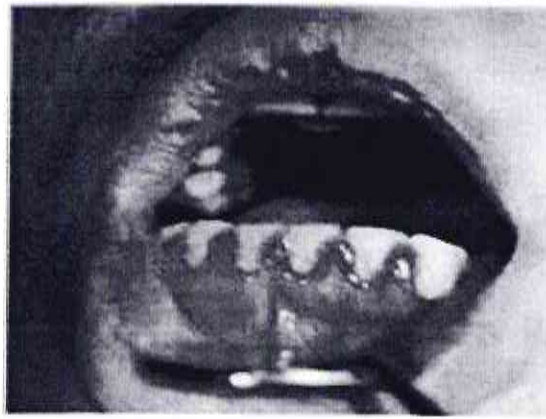
Данные объективного осмотра: температура тела 37,8 °С, лицо симметричное, кожные покровы имеют серовато-землистый оттенок. Поднижнечелюстные лимфатические узлы увеличены, плотные, не спаяны с окружающими тканями, болезненны при пальпации. Красная кайма губ сухая, с четкими границами. Прикус – ортогнатический.

На всех зубах обильный зубной налет, некроз десневых сосочков и маргинальной десны. В ретромолярной области слева отмечается изъязвление слизистой оболочки над непрорезавшимся третьим моляром размером 0,5 x 1 см.

На интраоральной радиограмме отмечается горизонтальное положение 3.8, значительное расширение пространства периодонтальной связки в маргинальном отделе.

Общий анализ крови: L – 12 x 10<sup>6</sup>. Нейтрофилы: п/я – 4 %, с/я – 62 %, лимфоциты – 27 %, моноциты – 3 %, эозинофилы – 3 %, базофилы – 1 %, СОЭ – 14 мм/час.

п	п	п	п	0					п	п		с	с	0	0
18	17	16	15	14	13	12	11	21	22	23	24	25	26	27	28
48	47	46	45	44	43	42	41	31	32	33	34	35	36	37	38
0	п	п	п	п								п	п	п	Pt



### Контрольные вопросы

1. Перечислите группу заболеваний с подобной симптоматикой. Проведите дифференциальную диагностику.
2. Поставьте диагноз.
3. Назовите препараты для обработки участков некроза, уменьшения воспалительной реакции и ускорения эпителизации.
4. Составьте план лечения.

### Эталон ответа

4. Поражение полости рта при заболеваниях крови, авитаминоз С, трофический язвенно-некротический процесс, нежелательные медикаментозные реакции.
5. Язвенно-некротический стоматит Венсана
6. Антибактериальные препараты, проявляющие активность в отношении веретенообразных бактерий и спирохет (метронидозол)
7. Некролитики (трипсин), метилурациловая мазь, кератопластики (облепиховое масло)
8. Лечение стоматита Венсана (общее и местное), после купирования процесса – удаление 3.8.

### Тестовые задания:

1. ИДИОПАТИЧЕСКОЕ ЗАБОЛЕВАНИЕ С ПРОГРЕССИРУЮЩИМ ЛИЗИСОМ ТКАНЕЙ ПАРОДОНТА ЭТО СИНДРОМ
  - А) Папийона – Лефевра
  - Б) Блоха-Сульцбергера
  - В) Стентона – Капдепона
  - Г) Аспергера
2. ВЫБЕРИТЕ РАСТВОР, ПРИМЕНЯЕМЫЙ ПРИ ГИПЕРТРОФИЧЕСКОМ ГИНГИВИТЕ ДЛЯ СКЛЕРОЗИРУЮЩЕЙ ТЕРАПИИ
  - А) 30 % трихлоруксусной кислоты
  - Б) 3 % H<sub>2</sub>O<sub>2</sub>
  - В) 40 % формалина
  - Г) йодинол
3. ПРИ ХРОНИЧЕСКОМ КАТАРАЛЬНОМ ГИНГИВИТЕ ДЛЯ ЛЕЧЕБНЫХ ПОВЯЗОК ПРИМЕНЯЮТ МАЗИ
  - А) 5 % бутадионовую
  - Б) 0,25 % оксолиновую
  - В) 2 % неомициновую
  - Г) 5 % синтомициновую
4. ЛЕЧЕНИЕ ХРОНИЧЕСКОГО КАТАРАЛЬНОГО ГИНГИВИТА
  - А) гигиена полости рта, удаление зубных отложений, наложение лечебных повязок
  - Б) гигиена полости рта, устранение местных факторов (коррекция уздечек, пластика преддверия полости рта и др.), электрофорез витаминами, все виды массажа
  - В) обезболивание, снятие зубных отложений, аппликации протеолитическими ферментами, антибактериальные средства



Г) обезболивание, массаж, смазывание десен кератопластиками

## 5. ЛЕЧЕНИЕ ГИПЕРТРОФИЧЕСКОГО ГИНГИВИТА

А) гигиена полости рта, удаление зубных отложений, склерозирующие средства, физиотерапия

Б) гигиена полости рта, удаление зубных отложений, наложение лечебных повязок

В) гигиена полости рта, устранение местных факторов (коррекция уздечек, пластика преддверия полости рта и др.), электрофорез витаминами, все виды массажа

Г) обезболивание, антибактериальные средства, физиотерапия

### Литература к учебному модулю 5:

#### Основная литература.

1. Терапевтическая стоматология: учебник: в 3 ч. / под ред. Г. М. Барера. - М.: ГЭОТАР-Медиа, 2015. - Ч. 2. - Болезни пародонта. - 224 с.: ил.
2. Терапевтическая стоматология: национальное руководство / под ред. Л.А. Дмитриевой, Ю.М. Максимовского. - 2-е изд., перераб. и доп. - М.: ГЭОТАР-Медиа, 2015. - 888 с. - (Серия "Национальные руководства")

#### Дополнительная литература.

1. Неотложная помощь в стоматологии. - М.: ГЭОТАР-Медиа, 2016. - 320 с.: ил. - (Серия "Библиотека врача-специалиста").
2. Пародонтология: национальное руководство / под ред. проф. Л. А. Дмитриевой. - М.: ГЭОТАР-Медиа, 2014. - 704 с.
3. СХЕМА написания истории болезни по дисциплине «Стоматология». Методические указания / Сост.: И.В. Уразова, С.Н. Громова, Т.Н. Кайсина, и др. – Киров: Кировская ГМА, 2016. – 84 с.

#### Интернет-ресурсы.

1. Терапевтическая стоматология: учебник: в 3 ч. / под ред. Г. М. Барера. - М.: ГЭОТАР-Медиа, 2015. - Ч. 2. - Болезни пародонта. - 224 с.: ил. <http://www.rosmedlib.ru/book/ISBN9785970434598.html> -(Консультант врача)
2. Терапевтическая стоматология [Электронный ресурс]: национальное руководство / под ред. Л.А. Дмитриевой, Ю.М. Максимовского. - 2-е изд., перераб. и доп. - М.: ГЭОТАР-Медиа, 2015. - <http://www.rosmedlib.ru/book/ISBN9785970434765.html>

### 9.3.6. Рабочая программа учебного модуля 6. «Новое в лечении заболеваний слизистой оболочки полости рта»

Трудоемкость освоения: 105 акад.час. или 105 зач.ед

По окончанию изучения учебного модуля 6 обучающийся должен знать:

- Современные методы клинической, лабораторной и инструментальной диагностики стоматологических и общесоматических заболеваний, закономерности функционирования отдельных органов и систем, основные методики обследования и оценки функционального состояния организма.

- Научные принципы стерилизации, дезинфекции и антисептической обработки во избежание инфицирования при работе в стоматологической практике. Санитарно-эпидемиологические требования к устройству, организации и режиму работы стоматологического кабинета терапевтического профиля. Структуру и оснащение лечебных отделений поликлиники и стационара; санитарно-гигиенические требования к организации медицинских организаций стоматологического профиля. Обязанности врача-стоматолога терапевта в ходе выполнения лечебно-диагностических мероприятий.

- Международную статистическую классификацию болезней и проблем, связанных со здоровьем. Методы диагностики заболеваний височно-нижнечелюстного сустава, слюнных желез у детей и взрослых. Клиническую картину, методы диагностики, классификация заболеваний зубов, пародонта, слизистой оболочки полости рта, губ. Клиническую картину, методы диагностики, классификация заболеваний костной ткани челюстей, периферической нервной системы челюстно-лицевой области, височно-челюстного сустава. Клиническую



картину, методы диагностики, классификация заболеваний слюнных желез, врожденных, приобретенных аномалий зубов, зубных рядов, альвеолярных отростков, челюстей, лица. Клиническую картину, симптомы основных заболеваний и пограничных состояний челюстно-лицевой области у взрослых и детей, их диагностика. Клинические проявления и течение часто встречающихся заболеваний, травм и состояний у пациентов пожилого и старческого возраста.

• Клинические рекомендации (протоколы лечения) по вопросам оказания медицинской помощи. Порядки оказания медицинской помощи при стоматологических заболеваниях. Стандарты медицинской помощи при стоматологических заболеваниях.

По окончании изучения учебного модуля 6 обучающийся должен уметь:

• Назначать лекарственные препараты для лечения стоматологических заболеваний в соответствии с имеющимися медицинскими показаниями, учитывая фармакодинамику и фармакокинетику лекарственных средств. Составлять рецептурные прописи лекарственных препаратов, выписывать рецепты при стоматологических заболеваниях, патологических процессах и состояниях. Определять способы введения, режим и дозу лекарственных препаратов. Использовать лекарственные препараты. Оценивать эффективность и безопасность медикаментозных методов лечения в стоматологии.

• Проводить физикальное обследование пациента различного возраста (осмотр, пальпация, аускультация, измерение артериального давления, определение характеристик пульса, частоты дыхания), интерпретировать результаты лабораторно-инструментальных, морфологических исследований; сделать заключение о состоянии стоматологического и общесоматического здоровья.

• Оказывать лечебно-диагностическую помощь больным, в том числе при инфекционных заболеваниях полости рта, в соответствии со строгим соблюдением правил асептики и антисептики, взять биологический материал для исследований в соответствии с действующим СанПиН.

• Разрабатывать оптимальную тактику лечения стоматологической патологии у детей и взрослых с учетом общесоматического заболевания и дальнейшей реабилитации пациента.

• Разрабатывать план лечения с учетом течения заболевания, подбирать, назначать лекарственную терапию, использовать методы немедикаментозного лечения.

• Формулировать медицинские показания к избранному методу лечения с учетом этиологии и патогенеза заболевания.

• Обосновывать схему, план и тактику ведения пациентов, медицинские показания и противопоказания к операции.

• Обосновывать, планировать и применять основные методы лечения стоматологических заболеваний у детей и взрослых.

• Определять объем и последовательность предполагаемых мероприятий по лечению

• Определять необходимость направления пациента к соответствующим врачам-специалистам. Направлять пациентов на стационарное лечение при стоматологических заболеваниях в установленном порядке.

**Содержание учебного модуля 6. «Новое в лечении заболеваний слизистой оболочки полости рта»**

Код	Наименование тем
3.6.1	Тема. Заболевания слизистой оболочки полости рта вирусной этиологии. Клиника, диагностика и лечение
3.6.2	Тема. Заболевания слизистой оболочки полости рта бактериальной этиологии. Клиника, диагностика и лечение
3.6.3.	Тема. Изменения слизистой оболочки полости рта при заболеваниях различных органов и систем. Заболевания языка и губ.

**Тематика самостоятельной работы слушателей по учебному модулю 6:**

1. Строение слизистой оболочки полости рта.



2. Факторы, которые влияют на состояние слизистой оболочки полости рта.
3. Препараты, применяемые для лечения слизистой оболочки полости рта. Показания. Противопоказания.

**Формы и методы контроля знаний слушателей (по модулю) - тестовые задания, ситуационные задачи.**

**Примеры оценочных материалов по результатам освоения учебного модуля 6:**

**Ситуационная задача:**

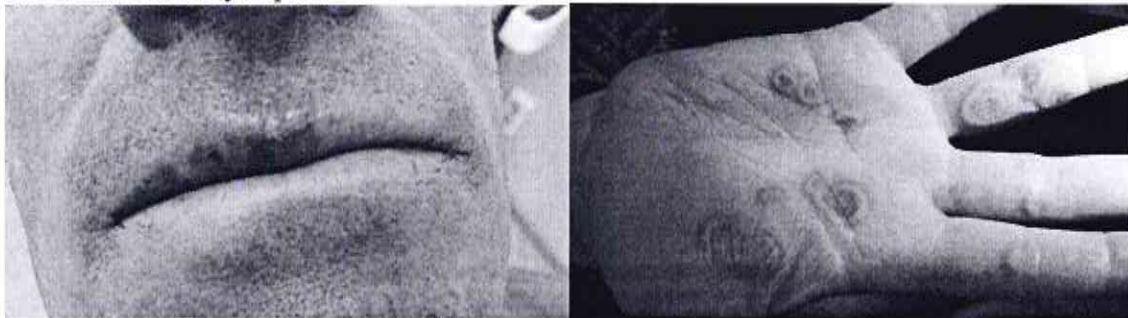
Пациент Д. 25 лет обратился к стоматологу с жалобами на резкую боль в полости рта при приеме пищи, разговоре, повышенное слюноотделение. Отмечает острое начало заболевания после переохлаждения, высокую температуру тела (39,5° С), общую слабость, головную боль.

В анамнезе: хронический тонзиллит, аллергия на некоторые лекарственные препараты.

При внешнем осмотре: кожные покровы бледные. На внутренней поверхности кистей синюшно-розовые высыпания, пятна, слегка возвышающиеся над окружающей кожей с геморрагической корочкой в центре.

Красная кайма губ отечна, покрыта кровянистыми корками. Поднижнечелюстные, подбородочные лимфоузлы увеличены, болезненные, подвижные.

При осмотре полости рта: выраженная эритема слизистой оболочки рта, крупные эрозии, покрытые отслоившимся эпителием и фибринозным налетом на месте вскрывшихся субэпителиальных пузырей.



**Контрольные вопросы:**

1. Поставьте предварительный диагноз.
2. Составьте план обследования для подтверждения данного диагноза.
3. Укажите факторы, провоцирующие это заболевание.
4. Проведите дифференциальную диагностику данной патологии.
5. Составьте план общего и местного лечения, прогноз.

**Эталон ответа:**

1. Многоформная экссудативная эритема.
2. Провести исследование крови. Клинические диагностические критерии: полиморфизм элементов поражения, поражение кожи в виде кокард, поражение слизистой оболочки гениталий. Осмотр полости рта
3. Аутосенсбилизация, дефицит клеточного иммунитета, переохлаждение, стрессы, наличие очагов хронической одонтогенной инфекции.
4. Пузырчатка, ОГС, медикаментозный стоматит
5. Принципы общего лечения: гормональная терапия с последующим снижением дозы гормонального препарата. Местное лечение проводится одновременно с общим: обезболивание, антисептическая обработка, мазь с кортикоидом (гидрокортизоновая 1% и др.)

**Тестовые задания:**

**1. КЛИНИЧЕСКИЕ ПРОЯВЛЕНИЯ ПРИ ЧЕРНОМ ВОЛОСАТОМ ЯЗЫКЕ**

А) нитевидные сосочки спинки языка темного цвета, резко увеличены в размере

- Б) неравномерная десквамация эпителия на спинке языка
- В) глубокие борозды, выстланные нормальным эпителием
- Г) налет на спинке языка

2. АТИПИЧНАЯ ФОРМА МНОГОФОРМНОЙ ЭКССУДАТИВНОЙ ЭРИТЕМЫ НАЗЫВАЕТСЯ СИНДРОМОМ

- А) Стивенса-Джонсона
- Б) Бехчета
- В) Шегрена
- Г) Папийон-Лефевра

3. ИЗМЕНЕНИЯ КОЖИ ПОДОШВ И ЛАДОНЕЙ В СОЧЕТАНИИ С ТЯЖЕЛЫМ ПОРАЖЕНИЕМ ПАРОДОНТА ИМЕЮТСЯ ПРИ

- А) синдроме Папийона-Лефевра
- Б) болезни Иценко-Кушинга
- В) гипофизарном нанизме
- Г) циклическая нейтропения

4. ПРИ КАНДИДОЗНОЙ ЭТИОЛОГИИ ЭЗОФАГИТА В ПОЛОСТИ РТА ОТМЕЧАЮТ

- А) творожистые массы или беловато-серые легко снимаемые пленки на поверхности языка
- Б) налет на языке серого цвета
- В) множественный кариес
- Г) папулы ярко-красного цвета

5. ПРИ ГАСТРОЭЗОФАГАЛЬНОЙ РЕФЛЮКСНОЙ БОЛЕЗНИ В ПОЛОСТИ РТА ВЫЯВЛЯЕТСЯ

- А) пародонтит
- Б) абсцесс
- В) эпюлис
- Г) пародонтоз

**Литература к учебному модулю 6.**

**Основная литература.**

1. Терапевтическая стоматология. В 3-х частях. Часть 3. Заболевания слизистой оболочки рта: учебник / Под ред. Г.М. Барера - 2-е изд., доп. и перераб. - М.: ГЭОТАР-Медиа, 2015. - 256 с.
2. Терапевтическая стоматология: национальное руководство / под ред. Л.А. Дмитриевой, Ю.М. Максимовского. - 2-е изд., перераб. и доп. - М.: ГЭОТАР-Медиа, 2015. - 888 с. - (Серия "Национальные руководства")

**Дополнительная литература.**

1. Неотложная помощь в стоматологии. - М.: ГЭОТАР-Медиа, 2016. - 320 с.: ил. - (Серия "Библиотека врача-специалиста").
2. Клиника, диагностика и лечение заболеваний слизистой оболочки рта и губ/ И. В. Анисимова, В. Б. Недосеко, В. А. Охлопков, М. О. Нагаева // Омск: - ГБОУ ВПО ОмГМА Минздрава России. – 2015 -382 с. цв. ил.;
3. СХЕМА написания истории болезни по дисциплине «Стоматология». Методические указания / Сост.: И.В. Уразова, С.Н. Громова, Т.Н. Кайсина, и др. – Киров: Кировская ГМА, 2016. – 84 с.

**Интернет-ресурсы:**



1. Терапевтическая стоматология. В 3-х частях. Часть 3. Заболевания слизистой оболочки рта: учебник / Под ред. Г.М. Барера - 2-е изд., доп. и перераб. - М.: ГЭОТАР-Медиа, 2015. - 256 с. <http://www.rosmedlib.ru/book/ISBN9785970434598.html> -(Консультант врача)
2. Терапевтическая стоматология [Электронный ресурс]: национальное руководство / под ред. Л.А. Дмитриевой, Ю.М. Максимовского. - 2-е изд., перераб. и доп. - М.: ГЭОТАР-Медиа, 2015. - <http://www.rosmedlib.ru/book/ISBN9785970434765.html>

## **10. ОРГАНИЗАЦИОННО-ПЕДАГОГИЧЕСКИЕ УСЛОВИЯ РЕАЛИЗАЦИИ**

### **10.1. Законодательные и нормативно-правовые документы в соответствии с профилем специальности:**

- 10.1.1. Приказ Минтруда России от 10.05.2016 N 227н "Об утверждении профессионального стандарта "Врач-стоматолог"
- 10.1.2. Приказ Минздравсоцразвития России от 23.07.2010 N 541н (ред. от 09.04.2018) "Об утверждении Единого квалификационного справочника должностей руководителей, специалистов и служащих, раздел "Квалификационные характеристики должностей работников в сфере здравоохранения"
- 10.1.3. Приказ Минобрнауки России от 26.08.2014 N1118"Об утверждении федерального государственного образовательного стандарта высшего образования по специальности 31.08.74 Стоматология терапевтическая (уровень подготовки кадров высшей квалификации)"
- 10.1.4. № 323-ФЗ «Об основах охраны здоровья граждан в Российской Федерации»; в соответствии с Правилами разработки, утверждения и применения профессиональных стандартов, утверждёнными постановлением Правительства Российской Федерации от 22 января 2013 г.
- 10.1.5. № 23; государственной программой Российской Федерации «Развитие образования» на 2013-2020 гг., утверждённой постановлением Правительства Российской Федерации от 15.04.2014 г.
- 10.1.6. № 295; приказом Минтруда России от 12 апреля 2013 г. № 148н «Об утверждении уровней квалификаций в целях разработки проектов профессиональных стандартов»; Порядком организации и осуществления образовательной деятельности по дополнительным профессиональным программам, утверждённым приказом Министерства образования и науки Российской Федерации от 01 июля 2013 г. № 499.
- 10.1.7. Квалификационных требований к медицинским и фармацевтическим работникам с высшим образованием по направлению подготовки «Здравоохранение и медицинские науки», утверждённых приказом Министерства здравоохранения Российской Федерации от 8 октября 2015 г. № 707н.
- 10.1.8. Программа реализуется на основании лицензии Федеральной службы по надзору в сфере образования и науки на осуществление образовательной деятельности от 26 декабря 2016 г. №2511.
- 10.1.9. Приказ Министерства здравоохранения и социального развития РФ от 7 декабря 2011 г. N 1496н "Об утверждении Порядка оказания медицинской помощи взрослому населению при стоматологических заболеваниях", «Клинические рекомендации (протоколы лечения) при диагнозе кариес зубов», утверждены решением Совета Ассоциации общественных объединений «Стоматологическая Ассоциация России» 23 апреля 2013 года с изменениями и дополнениями на основании Постановления № 15 Совета Ассоциации общественных объединений «Стоматологическая Ассоциация России» от 30 сентября 2014 года
- 10.1.10. Приказа Министерства здравоохранения РФ от 4 августа 2016 года N 575н "Об утверждении Порядка выбора медицинским работником программы повышения квалификации в организации, осуществляющей образовательную деятельность, для направления на дополнительное профессиональное образование за счет средств нормированного страхового запаса территориального фонда обязательного медицинского страхования"



## **10.2. Учебно-методическая документация и материалы по всем рабочим программам учебных модулей:**

10.2.1 Здоровоохранение и общественное здоровье : учебник / ред. Г. Н. Царик. - М. : "ГЭОТАР-Медиа", 2018. - 912

10.2.2. Общественное здоровье и здравоохранение : учебник / В. А. Медик. - 3-е изд., испр. и доп. - М. : "ГЭОТАР-Медиа", 2018. - 656 с. : ил.

10.2.3 Общественное здоровье и здравоохранение: учебник в 2 ч. Ч. 1 / И.А. Наумов, Е.М. Тищенко, В.А. Лискович, Р.А. Часнойть; под ред. И.А. Наумова. - Минск: Высш. шк., 2013. - 335 с.: ил. 3.

10.2.4. Общественное здоровье и здравоохранение: учебник в 2 ч. Ч. 2 / И.А. Наумов, Е.М. Тищенко, В.А. Лискович, Р.А. Часнойть; под ред. И.А. Наумова. - Минск: Выш. шк., 2013. - 351 с.: ил. 4. Тищенко, Е.М. Общественное здоровье и здравоохранение: пособие для студентов лечебного факультета / [Электронный ресурс] /

10.2.5. Общественное здоровье и здравоохранение : рук.кпракт. занятиям: учебное пособие / В. А. Медик, В. И. Лисицин, М. С. Токмачев. - 2-е изд., испр. и доп. - М. : "ГЭОТАР-Медиа", 2018. - 464 с. : ил.

Общественное здоровье и здравоохранение, экономика здравоохранения: учебник: в 2 т. /под ред. В. Кучеренко - М.: ГЭОТАР-Медиа, 2013. - Т. 1. - 688 с.: ил.

10.2.6. Демичев С.В., Первая помощь при травмах и заболеваниях [Электронный ресурс] / Демичев С.В. - М. : ГЭОТАР-Медиа, 2011. - 160 с. - ISBN 978-5-9704-1774-4 - Режим доступа: <http://www.rosmedlib.ru/book/ISBN9785970417744.html>

10.2.7. Геккиева А. Д., Скорая и неотложная помощь. Общие вопросы реаниматологии [Электронный ресурс] / Геккиева А. Д. - М. : ГЭОТАР-Медиа, 2018. - 128 с. - ISBN 978-5-9704-4479-5 - Режим доступа: <http://www.rosmedlib.ru/book/ISBN9785970444795.html>

10.2.8. Подготовка к первичной аккредитации специалистов. Содержание профессиональных компетенций врача-терапевта участкового при прохождении объективного структурированного клинического экзамена / С.Д. Шешукова, С.Н. Громова, С.А Татаренко, и др. – Киров: ФГБОУ ВО Кировский ГМУ Минздрава России, 2017. – 184с.

10.2.9. Терапевтическая стоматология. Болезни зубов: учебник: в 3 ч. / под ред. Е. А. Волкова, О. О. Янушевича. - М.: ГЭОТАР-Медиа, 2015. - Ч. 1. - 168 с.: ил.

10.2.10. Терапевтическая стоматология: национальное руководство / под ред. Л.А. Дмитриевой, Ю.М. Максимовского. - 2-е изд., перераб. и доп. - М.: ГЭОТАР-Медиа, 2015. - 888 с. - (Серия "Национальные руководства")

10.2.11. Стоматология детского возраста. Часть 1. Терапия [Электронный ресурс] : учебник / В. М. Елизарова [и др.]. - 2-е изд., перераб. и доп. - в 3 ч. - М. : ГЭОТАР-Медиа, 2016. - <http://www.studmedlib.ru/book/ISBN9785970435526.html> В.М. Елизарова// ГЭОТАР-Медиа.-2016 486 с.

10.2.12. СХЕМА написания истории болезни по дисциплине «Стоматология». Методические указания / Сост.: И.В. Уразова, С.Н. Громова, Т.Н. Кайсина, и др. – Киров: Кировская ГМА, 2016. – 84 с.

10.2.13 Андерсен Й.О. Травма зубов. Практическое руководство/ Йенс О. Андреасен, Л.К. Баклэнд, М. Т. Флорес, и др.перевод с английского под научной редакцией Г.А. Воложина, О.С. Тишкиной. – М:ТАРКОММ, 2017. – 100с.:ил.фот.

10.2.14. Неотложная помощь в стоматологии. - М.: ГЭОТАР-Медиа, 2016. - 320 с.: ил. - (Серия "Библиотека врача-специалиста").

10.2.15. Клиника, диагностика и лечение заболеваний слизистой оболочки рта и губ/ И. В. Анисимова, В. Б. Недосеко, В. А. Охлопков, М. О, Нагаева // Омск: - ГБОУ ВПО ОмГМА Минздрава России. – 2015 -382 с. цв. ил.

## **10.3.Интернет-ресурсы:**

10.3.1. Терапевтическая стоматология: учебник: в 3 ч. / под ред. Г. М. Барера. - М.: ГЭОТАР-Медиа, 2015. - Ч. 2. - Болезни пародонта. - 224 с.: ил. <http://www.rosmedlib.ru/book/ISBN9785970434598.html> -(Консультант врача)



10.3.2. Терапевтическая стоматология [Электронный ресурс]: национальное руководство / под ред. Л.А. Дмитриевой, Ю.М. Максимовского. - 2-е изд., перераб.и доп. - М.: ГЭОТАР-Медиа, 2015. - <http://www.rosmedlib.ru/book/ISBN9785970434765.html>

10.3.3. Основы сердечно-легочной реанимации [Электронный ресурс] Доступ к электронному ресурсу: <http://cardioplaneta.ru/emergency/277-osnovy-serdechno-legochnoy-reanimacii.html>.

10.3.4. Сердечно-легочная реанимация [Электронный ресурс] Доступ к электронному ресурсу:<http://dic.academic.ru/dic.nsf/ruwiki/1148115>

10.3.5. Терапевтическая стоматология. В 3-х частях. Часть 3. Заболевания слизистой оболочки рта: учебник / Под ред. Г.М. Барера - 2-е изд., доп. и перераб. - М.: ГЭОТАР-Медиа, 2015. - 256 с. <http://www.rosmedlib.ru/book/ISBN9785970434598.html> -(Консультант врача)

10.3.6.Терапевтическая стоматология [Электронный ресурс]: национальное руководство / под ред. Л.А. Дмитриевой, Ю.М. Максимовского. - 2-е изд., перераб. и доп. - М.: ГЭОТАР-Медиа, 2015. - <http://www.rosmedlib.ru/book/ISBN9785970434765.html>

#### 10.4. Интернет-ресурсы открытого доступа:

10.4.1. Научная электронная библиотека e-LIBRARY. Режим доступа: <http://www.e-library.ru/>.

10.4.2.Справочно-поисковая система Консультант Плюс – ООО «КонсультантКиров

10.4.3. ЭБС «Айбукс» - ООО «Айбукс». Режим доступа: <http://ibooks.ru>.

#### 10.5. Материально-технические базы, обеспечивающие организацию всех видов дисциплинарной подготовки.

10.5.1. Перечень помещений медицинской организации, предоставленных образовательной организации в совместное пользование:

№ п/п	Наименование учреждения здравоохранения, адрес	Этаж, кабинет	Площадь, кв. м
1.	КДО Клиники Кировского ГМУ	Этаж 1, каб. 3	22,6 + 2,7 м <sup>2</sup>
2.	Кафедра стоматологии	Учебная комната	18 м <sup>2</sup>
ИТОГО:			43,5 м <sup>2</sup>

10.5.2. Перечень используемого для реализации Программы медицинского оборудования и техники:

№ п/п	Наименование медицинского оборудования, техники, аппаратуры, технических средств обучения, наглядных пособий
1	2
1.	Установка стоматологическая «Клер» со слюноотсосом 9452-005/1
2.	Наборы стоматологических инструментов для ортопедического приема
3.	Пломбирочные материалы
4.	Специализированная учебная мебель (столы и стулья ученические), мультимедиа, проектор.
5.	Симулятор стоматологического пациента, денто-модель верхней и нижней челюсти с окклюдатором
6.	Лампа для светополимеризации светодиодная Woodpecker
7.	Негатоскоп
8.	Скейлер стоматологический CavitronPlus,
9	микромотор зуботехнический "МАРАТОН-3" с наконечником M33TS.

10.5.3.Тренажеры, тренажерные комплексы, фантомы, муляжи:  
Денто-модель верхней и нижней челюсти с окклюдатором "ЧВН-320"



Материально-техническая база, обеспечивающая реализацию Программы, соответствует действующим санитарно-техническим нормам, а также нормам и правилам пожарной безопасности.

## **11. ТРЕБОВАНИЯ К ИТОГОВОЙ АТТЕСТАЦИИ**

11.1. Итоговая аттестация по дополнительной профессиональной образовательной программе профессиональной переподготовки врачей по специальности «Стоматология терапевтическая» проводится в форме очного экзамена и должна выявлять теоретическую и практическую подготовку врача-стоматолога. Программы, а также требованиями федеральных государственных образовательных стандартов высшего образования, квалификационных характеристик и профессиональных стандартов. Итоговая аттестация осуществляется поэтапно и включает следующие обязательные этапы:

- проверку уровня теоретической подготовленности путем тестового экзамена на компьютерной основе; Количество тестовых заданий в варианте 100 по основным разделам Программы. Результаты считаются положительными при правильном решении более 70 % вопросов. Результаты оцениваются как «Зачтено» или «Не зачтено».

- оценка практических навыков и умений проводится в виде решения ситуационных задач, разбора клинических ситуаций, у постели больного и др. Результаты оценки практических навыков и умений оцениваются как «Зачтено» или «Не зачтено». Зачет практических навыков и умений оценивается при их выполнении на «отлично», «хорошо», «удовлетворительно». При оценке «неудовлетворительно» практические навыки не зачитываются.

11.2. Обучающийся допускается к итоговой аттестации после изучения учебных модулей в объеме, предусмотренном учебным планом дополнительной профессиональной программы профессиональной переподготовки врачей по специальности «Стоматология терапевтическая».

11.3. Лица, освоившие дополнительную профессиональную образовательную программу профессиональной переподготовки врачей по специальности «Стоматология терапевтическая» и успешно прошедшие итоговую аттестацию, получают документ установленного образца диплом о профессиональной переподготовке.

## **12. ФОРМЫ И МЕТОДЫ ТЕКУЩЕГО КОНТРОЛЯ И ПРОМЕЖУТОЧНОЙ АТТЕСТАЦИИ**

12.1 Текущий контроль успеваемости обеспечивает оценивание хода освоения тем модулей (дисциплин) Программы. Текущий контроль успеваемости на занятиях, в том числе с применением ЭО и ДОТ, проводится в виде устного опроса, собеседования, тестирования, решения ситуационных задач, разбора клинических ситуаций.

12.2. Промежуточная успеваемость обучающихся – оценивание промежуточных результатов обучения по модулям (дисциплинам, разделам) Программы. Промежуточная аттестация осуществляется после завершения обучения по модулю (дисциплине, разделу) и может проводиться в форме тестирования. Фонды оценочных средств для проведения промежуточной аттестации включают: примерные тестовые задания,

### **Примерные вопросы тестирования:**

#### **1. ЭЛЕКТРОДОНТОМЕТРИЯ ПРИМЕНЯЕТСЯ ДЛЯ ОПРЕДЕЛЕНИЯ**

1. состояния нервных окончаний пульпы
2. состояния нервных окончаний периодонта
3. состояния сосудов
4. возбудимости нервных окончаний пародонт

#### **2. ПРИ ВНЕШНЕМ ОСМОТРЕ ЛИЦА ПАЦИЕНТА ВРАЧ ОТМЕЧАЕТ**

1. симметрию лица, носогубных складок, цвет кожи
2. тургор кожи, пигментные пятна
3. форму лица, форму носа
4. наличие изменений



### 3. ОСМОТР ПАЦИЕНТА НАЧИНАЮТ С

1. внешнего осмотра
2. заполнения зубной формулы
3. определения прикуса
4. осмотра зубных рядов

### 4. ПРИ ОБСЛЕДОВАНИИ ЛИМФАТИЧЕСКИХ УЗЛОВ ПРИМЕНЯЮТ МЕТОД

1. пальпации
2. перкуссии
3. зондирования
4. рентгенографии

### 5. ПРИ ПАЛЬПАЦИИ ПОДНИЖНЕЧЕЛЮСТНЫХ ЛИМФАТИЧЕСКИХ УЗЛОВ ГОЛОВА ПАЦИЕНТА ДОЛЖНА БЫТЬ НАКЛОНЕНА

1. вперед
2. назад
3. влево
4. вправо

### 6. В СТОМАТОЛОГИЧЕСКОЙ ПРАКТИКЕ ДЛЯ ПЕРВИЧНОГО ОСМОТРА ИСПОЛЬЗУЮТСЯ ИНСТРУМЕНТЫ

1. зеркало, зонд
2. зеркало, гладилка
3. зеркало, пинцет
4. пинцет, штопфер

### 7. ОСНОВНЫМ МИНЕРАЛИЗУЮЩИМ ЗАЩИТНЫМ ФАКТОРОМ РОТОВОЙ ЖИДКОСТИ ЯВЛЯЕТСЯ

1. слюна, пересыщенная ионами кальция и фосфора
2. пелликула
3. бикарбонатный буфер в слюне
4. повышенная вязкость ротовой жидкости

Результаты аттестационного тестирования оцениваются следующим образом: 71% и более правильных ответов – «зачтено», 70% и менее - «не зачтено».

- собеседование по ситуационным задачам – проводится для проверки целостности профессиональной подготовки специалиста, то есть уровня его компетенции в использовании теоретической базы для решения профессиональных ситуаций. Оценке подлежит степень умения лица разрабатывать и осуществлять оптимальные решения предлагаемых ситуаций, охватывающих основные разделы специальности Стоматология терапевтическая. Собеседование проводится по ситуационным задачам по стоматологии терапевтической, которые представлены в виде клинической задачи с визуализацией симптомов и данными дополнительного обследования.

Критерии оценки:

«отлично» ставится слушателю, обнаружившему системные, глубокие знания программного материала, необходимые для решения практических задач, владеющему научным языком, осуществляющему изложение программного материала на различных уровнях его представления, владеющему современными стандартами диагностики, лечения и профилактики заболеваний, основанными на данных доказательной медицины; слушатель безошибочно определяет метод рентгенологического исследования на предоставленной для интерпретации рентгенограмме, дает характеристику соответствующему синдрому, определяет предположительный диагноз, пути дифференциальной диагностики и варианты дополнительных методик исследования.

«хорошо» заслуживает слушатель, обнаруживший полное знание программного материал, но допускающий незначительные ошибки в классификации нозологических форм, постановке диагноза, плане дополнительной диагностики, которые легко исправляет после наводящих вопросов. Если слушатель, интерпретируя задачу, путается в определении конкретного синдрома, но после наводящих вопросов отвечает правильно, не дает полной характеристики метода исследования, заключение формулирует правильно.

«удовлетворительно» заслуживает слушатель, обнаруживший средний уровень знания основного программного материала, но допустивший погрешности при его изложении, недостаточно владеющий современными классификациями и вследствие этого не правильно формулирует диагноз. Затрудняется в достаточном объеме определить пути проведения дополнительной диагностики, определяет правильные направления лечения, но назначает их в неадекватном объеме. При формулировании заключения не точно называет метод исследования, не знает методики его проведения, затрудняется в формулировании характерных признаков данной патологии, но правильно формулирует заключение.

«неудовлетворительно» выставляется слушателю, допустившему при ответе на вопросы задачи множественные ошибки принципиального характера, неправильно поставлен диагноз, после собеседования на наводящие вопросы ответить не может. Не может дать заключение о предположительном диагнозе.

Обсуждение итоговой экзаменационной оценки носит коллегиальный характер, при этом учитываются результаты всех этапов итогового междисциплинарного экзамена. Оценка по итогам собеседования выставляется после обсуждения ответа слушателя членами экзаменационной комиссии и сообщается слушателям в тот же день по окончании экзамена.

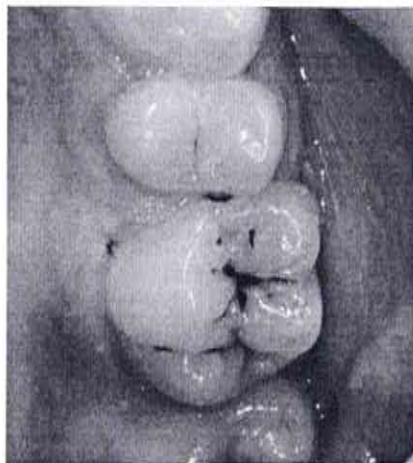
### Задача № 1

Пациентка Д., 23 лет, обратилась в стоматологическую клинику с жалобами на боль при попадании пищи между зубами верхней челюсти справа кратковременную.

Анамнез: Впервые ощущение возникли около 2 месяцев назад.

При осмотре полости рта слизистая оболочка физиологической окраски, умеренно увлажнена, без изменений. При исследовании фиссур зуба 2.6 зонд задерживается. На медиальной поверхности в пришеечной области - кариозная полость в пределах плащевого дентина.

Реакция на холод кратковременная. Перкуссия зуба безболезненна.



### Вопросы:

1. Какие дополнительные методы обследования необходимо провести для уточнения диагноза.
2. Поставьте диагноз.
3. Проведите дифференциальную диагностику.
4. Составьте план лечения.



### 13. КАДРОВОЕ ОБЕСПЕЧЕНИЕ.

№ п/п	Наименование модулей (дисциплин, модулей, разделов, тем)	Фамилия, имя, отчество,	Ученая степень, ученое звание	Основное место работы, должность	Место работы и должность по совместительству
1.	Модуль «Профилактика стоматологических заболеваний»	С.Н.Громова, Т.Н.Кайсина	к.м.н., доцент к.м.н.,	Кафедра стоматологии ФГБОУ ВО Кировский ГМУ Минздрава России, заведующий кафедрой, доцент.	Клиника Кировского ГМУ, врач стоматолог терапевт
2.	Модуль «Заболевания твердых тканей зуба»	С.Н.Громова, Т.Н.Кайсина	к.м.н., доцент к.м.н.,	Кафедра стоматологии ФГБОУ ВО Кировский ГМУ Минздрава России, заведующий кафедрой, доцент.	Клиника Кировского ГМУ, врач стоматолог терапевт
3.	Модуль «Современные методы лечения осложненных форм кариеса»	А.А.Иорданская	к.м.н.	Кафедра стоматологии ФГБОУ ВО Кировский ГМУ Минздрава России, старший преподаватель.	Клиника Кировского ГМУ, врач стоматолог терапевт
4.	Модуль «Комплексный подход к лечению травм»	С.Н. Громова	к.м.н. доцент	Кафедра стоматологии ФГБОУ ВО Кировский ГМУ Минздрава России, заведующий кафедрой.	Клиника Кировского ГМУ, врач стоматолог терапевт
5.	Модуль «Новое в лечении заболеваний пародонта»	С.Н.Громова, Т.Н.Кайсина	к.м.н., доцент к.м.н.,	Кафедра стоматологии ФГБОУ ВО Кировский ГМУ Минздрава России, заведующий кафедрой, доцент.	Клиника Кировского ГМУ, врач стоматолог терапевт
6.	Модуль «Новое в лечении заболеваний слизистой оболочки полости рта»	С.Н.Громова, Т.Н.Кайсина	к.м.н., доцент к.м.н.,	Кафедра стоматологии ФГБОУ ВО Кировский ГМУ Минздрава России, заведующий кафедрой, доцент.	Клиника Кировского ГМУ, врач стоматолог терапевт
7.	Модуль «Современное состояние здоровья населения и факторы риска»	С.Н. Громова	к.м.н., доцент	Кафедра стоматологии ФГБОУ ВО Кировский ГМУ Минздрава России,	Клиника Кировского ГМУ, врач стоматолог терапевт

				заведующий кафедрой.	
8.	Модуль «Сердечно- легочная реанимация в стоматологической практике»	Д.С.Ермолин		Центр аккредитации и симуляционного обучения ФГБОУ ВО Кировский ГМУ Минздрава России, специалист.	Центр аккредитации и симуляционного обучения ФГБОУ ВО Кировский ГМУ Минздрава России

#### 14.ОЦЕНОЧНЫЕ МАТЕРИАЛЫ

Контрольно-измерительные материалы Программы представлены в Приложении №1 – «Фонд оценочных средств».

#### ПРИЛОЖЕНИЕ №1

#### ФОНД ОЦЕНОЧНЫХ СРЕДСТВ

- 1) Фонд оценочных средств текущего контроля успеваемости:
  - тестовые задания по темам Программы,
  - ситуационные задачи по темам,
- 2) Фонд оценочных средств промежуточной аттестации:
  - тестовые задания модулю (дисциплине, разделу),
  - ситуационные задачи модулю (дисциплине, разделу)
- 3) Фонд оценочных средств итоговой аттестации:
  - экзаменационные билеты;
  - тестовые задания по Программе и др.