

Документ подписан простой электронной подписью  
Информация о владельце:  
ФИО: Железнов Лев Михайлович  
Должность: ректор  
Дата подписания: 15.02.2020  
Уникальный программный ключ:  
7f036de85c233e341493b4c0e48bb3a18c939f51

Федеральное государственное бюджетное  
образовательное учреждение высшего образования  
«Кировский государственный медицинский университет»  
Министерства здравоохранения Российской Федерации

## **РАБОЧАЯ ПРОГРАММА ПРАКТИКИ**

**Производственная практика. Клиническая.  
Профессиональные умения стоматолога общей практики**

Специальность 31.08.72 Стоматология общей практики

Направленность программы – Стоматология общей практики

Форма обучения очная

Срок освоения ОПОП 2 года

Кафедра стоматологии

**Рабочая программа практики разработана на основе:**

1) ФГОС ВО по специальности 31.08.72 Стоматология общей практики, утвержденного Министерством науки и высшего образования РФ «09» января 2023 г., приказ № 19.

2) Учебного плана по специальности 31.08.72 Стоматология общей практики, одобренного Ученым советом ФГБОУ ВО Кировский ГМУ Минздрава России 28 апреля 2023 г. протокол № 4.

3) Приказа Министерства здравоохранения Российской Федерации от 03.09.2013 г. № 620н «Об утверждении Порядка организации и проведения практической подготовки обучающихся по профессиональным образовательным программам медицинского образования, фармацевтического образования».

**Рабочая программа практики одобрена:**

кафедрой стоматологии «28» апреля 2023г. (протокол № 9)

Заведующий кафедрой С.Н. Громова

методической комиссией по программам подготовки кадров высшей квалификации «28» апреля 2023г. (протокол № 5)

Председатель методической комиссии И.А. Коковихина

Центральным методическим советом «28» апреля 2023г. (протокол № 5а)

Председатель ЦМС Е.Н. Касаткин

**Разработчики:**

заведующий кафедрой стоматологии С.Н. Громова

доцент кафедры стоматологии Т.Н. Кайсина

доцент кафедры стоматологии О.А. Мальцева

доцент кафедры стоматологии Т.А. Дрокина

## ОГЛАВЛЕНИЕ

Раздел 1. Общие сведения о практике	4
Раздел 2. Перечень планируемых результатов проведения практики, соотнесенных с планируемыми результатами освоения ОПОП	4
2.1. Цель практики	4
2.2. Задачи практики	4
2.3. Место практики в структуре ОПОП	4
2.4. Объекты профессиональной деятельности	5
2.5. Типы задач профессиональной деятельности	5
2.6. Планируемые результаты освоения программы - компетенции выпускников, планируемые результаты проведения практики, обеспечивающие достижение планируемых результатов освоения программы	6
Раздел 3. Объем практики в зачетных единицах и ее продолжительность в неделях либо академических часах	18
Раздел 4. Содержание практики	18
4.1. Место проведения практики	18
4.2. Содержание деятельности обучающегося в профильной организации	18
4.3. Примерный рабочий график (план) проведения практики	18
4.4. Самостоятельная работа обучающегося	20
Раздел 5. Формы отчетности по практике	20
Раздел 6. Перечень учебно-методического и материально-технического обеспечения практики	21
6.1. Перечень основной и дополнительной литературы, необходимой для проведения практики	21
6.1.1. Основная литература	21
6.1.2. Дополнительная литература	21
6.2. Нормативная база	22
6.3. Перечень ресурсов информационно-телекоммуникационной сети «Интернет», необходимых для проведения практики	23
6.4. Перечень информационных технологий, используемых для осуществления образовательного процесса по практике, программного обеспечения и информационно-справочных систем	23
6.5. Описание материально-технической базы, необходимой для проведения практики	23
Раздел 7. Оценочные средства для проведения промежуточной аттестации обучающихся по практике	25
Раздел 8. Особенности учебно-методического обеспечения образовательного процесса по практике для инвалидов и лиц с ограниченными возможностями здоровья	25

## **Раздел 1. Общие сведения о практике**

**Вид практики:** Производственная практика

**Тип практики:** Клиническая

**Направленность практики -** Профессиональные умения стоматолога общей практики

**Способы проведения практики:** стационарная/выездная

## **Раздел 2. Перечень планируемых результатов проведения практики, соотнесенных с планируемыми результатами освоения ОПОП**

**2.1. Цель практики -** закрепление теоретических знаний по стоматологии, развитие практических умений и навыков, полученных в процессе обучения в ординатуре, формирование профессиональных компетенций врача-стоматолога, приобретение опыта в решении реальных профессиональных задач.

### **2.2. Задачи практики**

#### Медицинская деятельность:

- сформировать навыки предупреждения возникновения стоматологических заболеваний среди населения путем проведения профилактических и противоэпидемических мероприятий;
- сформировать навыки участия в проведении профилактических медицинских осмотров, диспансеризации, диспансерного наблюдения;
- способствовать приобретению навыков проведения сбора и медико-статистического анализа информации о показателях стоматологической заболеваемости различных возрастно-половых групп и ее влияния на состояние их здоровья;
- способствовать приобретению знаний диагностики стоматологических заболеваний и патологических состояний пациентов;
- способствовать приобретению знаний проведения экспертизы временной нетрудоспособности и участие в иных видах медицинской экспертизы;
- способствовать приобретению навыков оказания стоматологической помощи пациентам;
- сформировать навыки участия в оказании медицинской помощи при чрезвычайных ситуациях, в том числе участие в медицинской эвакуации;
- способствовать приобретению навыков проведения медицинской реабилитации и санаторно-курортного лечения пациентов со стоматологическими заболеваниями;

#### Организационно-управленческая деятельность:

- сформировать навыки применения основных принципов организации оказания стоматологической помощи в медицинских организациях и их структурных подразделениях;
- сформировать представление о создании в медицинских организациях стоматологического профиля благоприятных условий для пребывания пациентов и трудовой деятельности медицинского персонала с учетом требований техники безопасности и охраны труда;
- сформировать навыки ведения учетно-отчетной документации в медицинских организациях и ее структурных подразделениях;
- организация проведения медицинской экспертизы;
- сформировать навыки участия в организации оценки качества оказания стоматологической помощи пациентам;
- сформировать представление о соблюдении основных требований информационной безопасности.

### **2.3. Место практики в структуре ОПОП:**

Практика «Производственная практика. Клиническая. Профессиональные умения стоматолога общей практики» относится к блоку Б2. Практика, части, формируемой участниками образовательных отношений.

Основные знания, умения и навыки, необходимые для проведения практики, формируются при изучении дисциплин: Стоматология общей практики, Клиническая фармакология, Медицина

чрезвычайных ситуаций, Ортодонтия, Имплантология, Заболевания слизистой оболочки рта, Пародонтология, Профилактика стоматологических заболеваний, Производственная практика. Клиническая. Практика по детской хирургической стоматологии; Производственная практика. Клиническая. Профессиональные умения стоматолога общей практики.

Является предшествующей для подготовки к сдаче и сдаче государственного экзамена.

#### **2.4. Объекты профессиональной деятельности**

Объектами профессиональной деятельности выпускников, освоивших программу практики, являются:

- физические лица (пациенты) в возрасте от 0 до 15 лет, от 15 до 18 лет (далее - подростки) и в возрасте старше 18 лет (далее - взрослые);
- население;
- совокупность средств и технологий, предусмотренных при оказании стоматологической помощи и направленных на создание условий для охраны здоровья граждан.

#### **2.5. Типы задач профессиональной деятельности**

Проведение данной практики направлено на подготовку к решению задач профессиональной деятельности следующих типов:

- медицинский;
- организационно-управленческий.

## 2.6. Планируемые результаты освоения программы - компетенции выпускников, планируемые результаты проведения практики, обеспечивающие достижение планируемых результатов освоения программы

Процесс проведения практики направлен на формирование у выпускника следующих компетенций:

№ п/п	Результаты освоения ОПОП (индекс и содержание компетенции)	Индикатор достижения компетенции	Перечень планируемых результатов обучения по практике		Оценочные средства	Навыки, при освоении которых формируется компетенция
			Уметь	Владеть		
1	2	3	4	5	6	7
1.	<b>ПК-2.</b> Способен проводить диагностику стоматологических заболеваний у детей и взрослых, устанавливать диагноз	<b>ИД ПК 2.1.</b> Проводит первичный и повторный осмотр пациентов. Разрабатывает алгоритм постановки предварительного диагноза у детей и взрослых со стоматологическими заболеваниями. Устанавливает предварительный диагноз	Интерпретировать результаты первичного и повторного осмотра пациентов у детей и взрослых со стоматологическими заболеваниями	Методами интерпретации результатов сбора информации от пациентов (их родственников/законных представителей), методами установления предварительного диагноза у детей и взрослых со стоматологическими заболеваниями	Оценка дневника и отчета по практике, ситуационные задачи, практические навыки	Обследование первичных и повторных пациентов Оформление документации пациента Припасовка и фиксация несъемных конструкций протезов Припасовка и наложение съемных конструкций зубных протезов Проверка восковых конструкций съемных протезов Провести параллелометрию моделей Проведена коррекция съемных протезов Оценить качество имеющихся протезов Формулировать диагноз с чтением рентгенограмм Снятие старых несъемных конструкций Избирательно пришлифовано зубов
2.		<b>ИД ПК 2.2.</b> Направляет пациентов на лабораторные, инструментальные исследования, на консультацию к врачам-специалистам. Разрабатывает алгоритм постановки окончательного диагноза у детей и взрослых со стоматологическими заболеваниями. Осуществляет постановку окончательного диагноза.	Обосновывать необходимость и объем лабораторных и инструментальных исследований, поставить окончательный диагноз у детей и взрослых со стоматологическими заболеваниями	Методами интерпретации данных инструментальных исследований, консультаций пациентов врачами-специалистами, постановкой окончательного диагноза у детей и взрослых со стоматологическими заболеваниями	Оценка дневника и отчета по практике, ситуационные задачи	Препарировать зубы под штампованные, пластмассовые, комбинированные коронки Получить оттиски анатомические и функциональные Изготовить гипсовые модели Анализировать диагностические модели Изготовить восковые базисы с окклюзионными валиками Изготовить временные пластмассовые коронки клиническим методом Изготовить штифтово-культевые конструкции Определение центральной окклюзии или центрального соотношения челюстей при частичном и полном отсутствии зубов

					<p>Припасовка коронки и мостовидного протеза  Чтение рентгенограмм  Проведение инфильтрационной/ проводниковой анестезии  Операция удаления зуба/ корней (взрослые и дети)  Лечение альвеолита  Удаление экзостозов и острых краев альвеол;  Иссечение «капюшона» слизистой оболочки при перикороните;  Операция удаления ретенированных, дистопированных зубов;  Операция цистотомия, цистэктомия, резекция верхушки корня  Операции на пародонте (основные, вспомогательные)  ПХО ран челюстно-лицевой области;  Временное и постоянное шинирование зубов и челюстей.  Сбор анамнеза и постановка диагноза  Лечение кариеса временного зуба  Лечение кариеса постоянного зуба  Проведение герметизации фиссур  Проведение местной флюоризации  Проведение лечения кариеса временного зуба при помощи ART технологии  Составление индивидуальных программ профилактики  Проведение курса реминерализующей терапии  Лечение пульпита временного зуба методом витальной ампутации  Лечение пульпита постоянного зуба с несформированной верхушкой корня методом витальной ампутации  Чтение внутриротовых прицельных снимков, оценка стадии развития корня  Проведение лечения зуба с диагнозом «гиперемия пульпы»  Проведение лечения пульпита одноканального зуба в одно посещение под анестезией</p>
--	--	--	--	--	--

						<p>Проведение лечения пульпита многоканального зуба в одно посещение под анестезией</p> <p>Проведение лечения периодонтита одноканального зуба со сформированной верхушкой корня</p> <p>Проведение лечения периодонтита одноканального зуба с несформированной верхушкой корня.</p> <p>Лечение неосложненного кариеса зубов у взрослых</p> <p>Лечение осложненного кариеса (гиперемия пульпы)</p> <p>Лечение пульпита одноканального зуба методом витальной экстирпации</p> <p>Лечение пульпита многоканального зуба методом витальной экстирпации</p> <p>Лечение пульпита методом девитальной экстирпации</p> <p>Лечение периодонтита в несколько посещений</p> <p>Постановка пломбы из КПМ химического отверждения</p> <p>Постановка пломбы из КПМ светового отверждения</p> <p>Постановка пломбы из СИЦ</p> <p>Медикаментозное лечение пародонта и СОПР</p>
3.	<b>ПК-3.</b> Способен назначать и проводить лечение детей и взрослых со стоматологическими заболеваниями, контролировать его эффективность и безопасность	<b>ИД ПК 3.1.</b> Оказывает медицинскую помощь при острых стоматологических заболеваниях, состояниях, обострении хронических заболеваний, представляющих угрозу жизни пациента или без явных признаков угрозы жизни пациента у детей и взрослых	Разрабатывать оптимальную тактику лечения стоматологической патологии у детей и взрослых с учетом общесоматического заболевания и дальнейшей реабилитации пациента	Методами разработки плана лечения детей и взрослых со стоматологическими заболеваниями с учетом диагноза, возраста и клинической картины в соответствии с действующими порядками оказания медицинской помощи,	Оценка дневника и отчета по практике, ситуационные задачи, практические навыки	<p>Обследование первичных и повторных пациентов</p> <p>Оформление документации пациента</p> <p>Припасовка и фиксация несъемных конструкций протезов</p> <p>Припасовка и наложение съемных конструкций зубных протезов</p> <p>Проверка восковых конструкций съемных протезов</p> <p>Провести параллелометрию моделей</p> <p>Проведена коррекция съемных протезов</p> <p>Оценить качество имеющихся протезов</p> <p>Формулировать диагноз с чтением рентгенограмм</p>



				клиническими рекомендациями, с учетом стандартов медицинской помощи		Снятие старых несъемных конструкций Избирательно пришлифовано зубов Препарировать зубы под штампованные, пластмассовые, комбинированные коронки
4.		<b>ИД ПК 3.2.</b> Подбирает вид местной анестезии/обезболивания. Оценивает возможные осложнения, вызванные применением местной анестезии у детей и взрослых	Применять различные методики местной анестезии челюстно-лицевой области, блокады с применением препаратов для местной анестезии, определять медицинские показания к общей анестезии у детей и взрослых	Методами выполнения различных видов анестезии у детей и взрослых	Оценка дневника и отчета по практике, ситуационные задачи	Получить оттиски анатомические и функциональные Изготовить гипсовые модели Анализировать диагностические модели Изготовить восковые базисы с окклюзионными валиками Изготовить временные пластмассовые коронки клиническим методом Изготовить штифтово-культевые конструкции Определение центральной окклюзии или центрального соотношения челюстей при частичном и полном отсутствии зубов Припасовка коронки и мостовидного протеза
5.		<b>ИД ПК 3.3.</b> Подбирает лекарственные препараты для лечения стоматологических заболеваний. Формирует план лечения пациента при стоматологических заболеваниях у детей и взрослых	Назначать медикаментозную терапию при заболеваниях в соответствии с имеющимися медицинскими показаниями, учитывая фармакодинамику и фармакокинетику лекарственных средств у детей, взрослых, лиц пожилого и старческого возраста	Назначением медикаментозной терапии при заболеваниях в соответствии с имеющимися медицинскими показаниями у детей, взрослых, лиц пожилого и старческого возраста	Оценка дневника и отчета по практике, ситуационные задачи, практические навыки	Чтение рентгенограмм Проведение инфльтрационной/проводниковой анестезии Операция удаления зуба/ корней (взрослые и дети) Лечение альвеолита Удаление экзостозов и острых краев альвеол; Иссечение «капюшона» слизистой оболочки при перикороните; Операция удаления ретенированных, дистопированных зубов; Операция цистотомия, цистэктомия, резекция верхушки корня Операции на пародонте (основные, вспомогательные)
6.		<b>ИД ПК 3.4.</b> Лечит заболевания зубов, пародонта, костной ткани челюстей, периферической нервной системы че-	Проводить лечение заболеваний твердых тканей зубов, пульпы и периапикальных тканей, пародонта,	Лечением заболеваний твердых тканей зубов, пульпы и периапикальных тканей,	Оценка дневника и отчета по практике, ситуационные задачи	ПХО ран челюстно-лицевой области; Временное и постоянное шинирование зубов и челюстей. Сбор анамнеза и постановка диагноза Лечение кариеса временного зуба Лечение кариеса постоянного зуба

		люстно-лицевой области, височно-челюстного сустава, слюнных желез у детей и взрослых	слизистой оболочки рта у детей и взрослых	пародонта, слизистой оболочки рта у детей и взрослых		Проведение герметизации фиссур Проведение местной флюоризации Проведение лечения кариеса временного зуба при помощи ART технологии Составление индивидуальных программ профилактики
7.		<b>ИД ПК 3.5.</b> Лечит заболевания слизистой оболочки рта, губ, за исключением специализированного приема по лечению предраков слизистой оболочки полости рта и губ у детей и взрослых	Разрабатывать план лечения с учетом течения заболевания, подбирать, назначать лекарственную терапию, использовать методы немедикаментозного лечения у детей и взрослых	Лечением с учетом течения заболевания, подбирать, назначать лекарственную терапию, использовать методы немедикаментозного лечения у детей и взрослых	Оценка дневника и отчета по практике, ситуационные задачи, практические навыки	Проведение курса реминерализующей терапии Лечение пульпита временного зуба методом витальной ампутации Лечение пульпита постоянного зуба с несформированной верхушкой корня методом витальной ампутации Чтение внутривитальных прицельных снимков, оценка стадии развития корня Проведение лечения зуба с диагнозом «гиперемия пульпы»
8.		<b>ИД ПК 3.6.</b> Подбирает медицинские изделия (в том числе стоматологические материалы) для лечения стоматологических заболеваний у детей и взрослых	Определять объем и последовательность предполагаемых мероприятий по лечению пациентов. Применять средства индивидуальной защиты	Подбором медицинских изделий для лечения пациентов со стоматологическими заболеваниями.	Оценка дневника и отчета по практике, ситуационные задачи	Проведение лечения пульпита одноканального зуба в одно посещение под анестезией Проведение лечения пульпита многоканального зуба в одно посещение под анестезией Проведение лечения периодонтита одноканального зуба со сформированной верхушкой корня Проведение лечения периодонтита одноканального зуба с несформированной верхушкой корня.
9.		<b>ИД ПК 3.7.</b> Осуществляет хирургическую помощь в пределах проведения операции удаления зуба (исключая ретенированные и дистопированные), вскрытие поднадкостничных абсцессов при периостите челюстей у детей и взрослых	Выполнять медицинские вмешательства, в том числе хирургические, у детей и взрослых со стоматологическими заболеваниями в амбулаторных условиях (исключая удаление ретенированных и	Оказанием хирургической помощи в пределах проведения операции удаления зуба (исключая ретенированные и дистопированные), вскрытие поднадкостничных абсцессов при периостите челюстей у детей и взрослых	Оценка дневника и отчета по практике, ситуационные задачи, практические навыки	Лечение неосложненного кариеса зубов у взрослых Лечение осложненного кариеса (гиперемия пульпы) Лечение пульпита одноканального зуба методом витальной экстирпации Лечение пульпита многоканального зуба методом витальной экстирпации Лечение пульпита методом девитальной экстирпации Лечение периодонтита в несколько посещений Постановка пломбы из КПМ химического отверждения

			дистопированных зубов			Постановка пломбы из КПМ светового отверждения
10.		<b>ИД ПК 3.8.</b> Осуществляет ортопедическое лечение лиц с дефектами зубов, зубных рядов в пределах временного протезирования, протезирования одиночных дефектов зубного ряда, протезов до трех единиц (исключая протезирование на зубных имплантатах)	Пользоваться методами лечения дефектов зубных рядов ортопедическими конструкциями в пределах временного протезирования, протезирования одиночных дефектов зубного ряда, протезов до трех единиц (исключая протезирование на зубных имплантатах)	Ортопедическим лечением лиц с дефектами зубов, зубных рядов в пределах временного протезирования, протезирования одиночных дефектов зубного ряда, протезов до трех единиц (исключая протезирование на зубных имплантатах)	Оценка дневника и отчета по практике, ситуационные задачи	Постановка пломбы из СИЦ Медикаментозное лечение пародонта и СОПР
11.		<b>ИД ПК 3.9.</b> Осуществляет поэтапную санацию полости рта (исключая санацию детей в условиях анестезиологического пособия), лечение молочных и постоянных зубов. Обосновывает наиболее целесообразную тактику лечения.	Применять методы комплексного лечения пациентов со стоматологическими заболеваниями с учетом общего состояния организма и наличия сопутствующей патологии	Проведением плановой санации взрослого и детского населения	Оценка дневника и отчета по практике, ситуационные задачи, практические навыки	
12.		<b>ИД ПК 3.10.</b> Осуществляет ортопедическое лечение лиц с дефектами зубов, зубных рядов в пределах частичных и полных съемных пластинчатых протезов. Оценивает возможные осложнения, вызванные применением методики лечения	Применять методы лечения дефектов зубных рядов ортопедическими конструкциями в пределах частичных и полных съемных пластинчатых протезов	Методами ортопедического лечения лиц с дефектами зубов, зубных рядов в пределах частичных и полных съемных пластинчатых протезов	Оценка дневника и отчета по практике, ситуационные задачи	

13.		<b>ИД ПК 3.11.</b> Оказывает медицинскую помощь пациентам при острых и хронических одонтогенных воспалительных процессах, обострении хронических заболеваний челюстно-лицевой области у детей и взрослых	Определять способы введения, режим и дозу лекарственных препаратов у детей и взрослых	Методами оказания медицинской помощи пациентам при острых и хронических одонтогенных воспалительных процессах, обострении хронических заболеваний челюстно-лицевой области у детей и взрослых	Оценка дневника и отчета по практике, ситуационные задачи, практические навыки	
14.	<b>ПК-4</b> Способен проводить и контролировать эффективность мероприятий по профилактике стоматологических заболеваний у детей и взрослых, в том числе проводить профилактические осмотры и диспансерное наблюдение	<b>ИД ПК 4.1.</b> Проводит профилактические осмотры населения. Назначает профилактические процедуры. Подбирает лекарственные препараты для профилактики стоматологических заболеваний у детей и взрослых.	Проводить профилактические осмотры у детей и взрослых	Составлением индивидуальных программ профилактики у детей и взрослых	Оценка дневника и отчета по практике, ситуационные задачи	Обследование первичных и повторных пациентов Оформление документации пациента Припасовка и фиксация несъемных конструкций протезов Припасовка и наложение съемных конструкций зубных протезов Проверка восковых конструкций съемных протезов Провести параллелометрию моделей Проведена коррекция съемных протезов Оценить качество имеющихся протезов Формулировать диагноз с чтением рентгенограмм
15.		<b>ИД ПК 4.2.</b> Проводит мероприятия по снижению заболеваемости, включая инфекционные заболевания, инвалидизации, смертности, летальности. Выполняет профилактические процедуры стоматологических заболеваний у детей и взрослых	Выполнять предписанные действия при проведении противоэпидемических мероприятий при инфекционных заболеваниях (подача экстренного извещения об очаге инфекции, выявление и наблюдение контактных лиц) у детей и взрослых	Проведением мероприятий по снижению заболеваемости, включая инфекционные заболевания, инвалидизации, смертности, летальности. Выполнением профилактических процедур при стоматологических заболеваниях у детей и взрослых	Оценка дневника и отчета по практике, ситуационные задачи, практические навыки	Снятие старых несъемных конструкций Избирательно пришлифовано зубов Препарировать зубы под штампованные, пластмассовые, комбинированные коронки Получить оттиски анатомические и функциональные Изготовить гипсовые модели Анализировать диагностические модели Изготовить восковые базисы с окклюзионными валиками Изготовить временные пластмассовые коронки клиническим методом

16.		<b>ИД ПК 4.3.</b> Формирует у пациентов (их родственников/законных представителей) мотивацию к ведению здорового образа жизни и отказу от вредных привычек	Проводить санитарно-гигиеническое просвещение среди пациентов (их родственников/законных представителей) и медицинских работников с целью формирования здорового образа жизни у детей и взрослых	Методами проведения санитарно-гигиеническое просвещение среди пациентов у детей и взрослых	Оценка дневника и отчета по практике, ситуационные задачи	Изготовить штифтово-культевые конструкции Определение центральной окклюзии или центральной соотношения челюстей при частичном и полном отсутствии зубов Припасовка коронки и мостовидного протеза Чтение рентгенограмм Проведение инфильтрационной/проводниковой анестезии Операция удаления зуба/ корней (взрослые и дети) Лечение альвеолита
17.		<b>ИД ПК 4.4.</b> Формирует у пациентов (их родственников/законных представителей) позитивное поведение, направленное на сохранение и повышение уровня здоровья у детей и взрослых	Формировать у пациентов (их родственников/законных представителей) поведение, направленное на сохранение и повышение уровня здоровья	Методами формирования у пациентов (их родственников / законных представителей) позитивного поведения, направленное на сохранение и повышение уровня здоровья	Оценка дневника и отчета по практике, ситуационные задачи, практические навыки	Удаление экзостозов и острых краев альвеол; Иссечение «капюшона» слизистой оболочки при перикороните; Операция удаления ретенированных, дистопированных зубов; Операция цистотомия, цистэктомия, резекция верхушки корня Операции на пародонте (основные, вспомогательные) ПХО ран челюстно-лицевой области; Временное и постоянное шинирование зубов и челюстей. Сбор анамнеза и постановка диагноза Лечение кариеса временного зуба Лечение кариеса постоянного зуба Проведение герметизации фиссур Проведение местной флюоризации Проведение лечения кариеса временного зуба при помощи ART технологии Составление индивидуальных программ профилактики Проведение курса реминерализующей терапии Лечение пульпита временного зуба методом витальной ампутации Лечение пульпита постоянного зуба с несформированной верхушкой корня методом витальной ампутации

					<p>Чтение внутриротовых прицельных снимков, оценка стадии развития корня</p> <p>Проведение лечения зуба с диагнозом «гиперемия пульпы»</p> <p>Проведение лечения пульпита одноканального зуба в одно посещение под ане-стезией</p> <p>Проведение лечения пульпита многоканального зуба в одно посещение под анестезией</p> <p>Проведение лечения периодонтита одноканального зуба со сформированной верхушкой корня</p> <p>Проведение лечения периодонтита одноканального зуба с несформированной верхушкой корня.</p> <p>Лечение неосложненного кариеса зубов у взрослых</p> <p>Лечение осложненного кариеса (гиперемия пульпы)</p> <p>Лечение пульпита одноканального зуба методом витальной экстирпации</p> <p>Лечение пульпита многоканального зуба методом витальной экстирпации</p> <p>Лечение пульпита методом девитальной экстирпации</p> <p>Лечение периодонтита в несколько посещений</p> <p>Постановка пломбы из КПМ химического отверждения</p> <p>Постановка пломбы из КПМ светового отверждения</p> <p>Постановка пломбы из СИЦ</p> <p>Медикаментозное лечение пародонта и СОПР</p> <p>Проведение профессиональной гигиены</p> <p>Навыки общения с больным с учетом этики и деонтологии в зависимости от выявленной патологии и характерологических особенностей пациентов</p> <p>Проведение санпросветработы.</p>
--	--	--	--	--	--

18.	<b>ПК-5</b> Способен проводить медицинские экспертизы в отношении детей и взрослых со стоматологическими заболеваниями	<b>ИД ПК 5.1.</b> Проводит экспертизы временной нетрудоспособности у взрослых со стоматологическими заболеваниями, временной нетрудоспособности по уходу за больным ребенком, страдающим стоматологическим заболеванием	Анализировать качество и эффективность ведения медицинской документации, правильности заполнения листов нетрудоспособности	Проводить экспертизу временной нетрудоспособности у взрослых со стоматологическими заболеваниями, временной нетрудоспособности по уходу за больным ребенком, страдающим стоматологическим заболеванием	Оценка дневника и отчета по практике, ситуационные задачи	Обследование первичных и повторных пациентов Оформление документации пациента Припасовка и фиксация несъемных конструкций протезов Припасовка и наложение съемных конструкций зубных протезов Проверка восковых конструкций съемных протезов Провести параллелометрию моделей Проведена коррекция съемных протезов Оценить качество имеющихся протезов Формулировать диагноз с чтением рентгенограмм Снятие старых несъемных конструкций
19.		<b>ИД ПК 5.2</b> Оформляет необходимую медицинскую документацию для проведения медико-социальной экспертизы в федеральных государственных учреждениях медико-социальной экспертизы. Направляет детей и взрослых со стоматологическими заболеваниями на медико-социальную экспертизу	Заполнять медицинскую документацию и контролировать качество ведения медицинской документации для проведения медико-социальной экспертизы в федеральных государственных учреждениях медико-социальной экспертизы	Ведением медицинской документации для проведения медико-социальной экспертизы в федеральных государственных учреждениях медико-социальной экспертизы	Оценка дневника и отчета по практике, ситуационные задачи, практические навыки	Избирательно пришлифовано зубов Препарировать зубы под штампованные, пластмассовые, комбинированные коронки Получить оттиски анатомические и функциональные Изготовить гипсовые модели Анализировать диагностические модели Изготовить восковые базисы с окклюзионными валиками Изготовить временные пластмассовые коронки клиническим методом Изготовить штифтово-культевые конструкции Определение центральной окклюзии или центрального соотношения челюстей при частичном и полном отсутствии зубов Припасовка коронки и мостовидного протеза Чтение рентгенограмм Проведение инфльтрационной/проводниковой анестезии Операция удаления зуба/ корней (взрослые и дети) Лечение альвеолита Удаление экзостозов и острых краев альвеол;

					<p>Иссечение «капюшона» слизистой оболочки при перикороните;</p> <p>Операция удаления ретенированных, дистопированных зубов;</p> <p>Операция цистотомия, цистэктомия, резекция верхушки корня</p> <p>Операции на пародонте (основные, вспомогательные)</p> <p>ПХО ран челюстно-лицевой области;</p> <p>Временное и постоянное шинирование зубов и челюстей.</p> <p>Сбор анамнеза и постановка диагноза</p> <p>Лечение кариеса временного зуба</p> <p>Лечение кариеса постоянного зуба</p> <p>Проведение герметизации фиссур</p> <p>Проведение местной флюоризации</p> <p>Проведение лечения кариеса временного зуба при помощи ART технологии</p> <p>Составление индивидуальных программ профилактики</p> <p>Проведение курса реминерализующей терапии</p> <p>Лечение пульпита временного зуба методом витальной ампутации</p> <p>Лечение пульпита постоянного зуба с несформированной верхушкой корня методом витальной ампутации</p> <p>Чтение внутриротовых прицельных снимков, оценка стадии развития корня</p> <p>Проведение лечения зуба с диагнозом «гиперемия пульпы»</p> <p>Проведение лечения пульпита одноканального зуба в одно посещение под анестезией</p> <p>Проведение лечения пульпита многоканального зуба в одно посещение под анестезией</p> <p>Проведение лечения периодонтита одноканального зуба со сформированной верхушкой корня</p> <p>Проведение лечения периодонтита одноканального зуба с несформированной верхушкой корня.</p>
--	--	--	--	--	--



						<p>Лечение неосложненного кариеса зубов у взрослых</p> <p>Лечение осложненного кариеса (гиперемия пульпы)</p> <p>Лечение пульпита одноканального зуба методом витальной экстирпации</p> <p>Лечение пульпита многоканального зуба методом витальной экстирпации</p> <p>Лечение пульпита методом девитальной экстирпации</p> <p>Лечение периодонтита в несколько посещений</p> <p>Постановка пломбы из КПМ химического отверждения</p> <p>Постановка пломбы из КПМ светового отверждения</p> <p>Постановка пломбы из СИЦ</p> <p>Медикаментозное лечение пародонта и СОПР</p>
--	--	--	--	--	--	--

### Раздел 3. Объем практики в зачетных единицах и ее продолжительность в неделях либо академических часах

Общая трудоемкость практики составляет 6 зачетных единицы (216 часов).

Продолжительность практики – 144 часов работы в профильной организации и 72 часов самостоятельной работы.

Продолжительность рабочего дня – 6 часов.

### Раздел 4. Содержание практики

#### 4.1. Место проведения практики

В период прохождения практики обучающийся работает на базе медицинских организаций, соответствующих профилю ОПОП, согласно договору о практической подготовке.

#### 4.2. Содержание деятельности обучающегося в профильной организации

При прохождении практики обучающийся работает в качестве стажера врача-стоматолога общей практики.

В его обязанности входит:

- выполнять задания, предусмотренные программой практики;
- выполнять порученную ему работу и указания руководителей практики от кафедры и медицинской организации;
- соблюдать правила внутреннего распорядка организации, в которой ординатор проходит практику, правила охраны труда и техники безопасности;
- сообщать руководителю от кафедры о ходе работы и обо всех отклонениях и трудностях прохождения практики;
- систематически вести дневник практики и своевременно накапливать материалы для отчета по практике.

По окончании срока практики ординатор обязан получить отзыв о своей работе во время практики от руководителя практики от медицинской организации.

Ординатор должен составить письменный отчет о прохождении практики. Отчет о практике, дневник практики и отзыв в установленные сроки сдать на кафедру, устранить замечания руководителя практики по отчетной документации, если таковые имеются.

#### 4.3. Примерный рабочий график (план) проведения практики

№	Содержание практики, в том числе индивидуальное задание	Продолжительность циклов	Формируемые компетенции
<b>Курс 2 (учебных часов – 216, зачетных единиц - 6)</b>			
<b>База практики:</b>			
1	Обследование первичных пациентов Обследование повторных пациентов Оформление документации пациента Припасовка и фиксация несъемных конструкций протезов Припасовка и наложение съемных конструкций зубных протезов Проверка восковых конструкций съемных протезов Провести параллеломерию моделей Проведена коррекция съемных протезов Оценить качество имеющихся протезов Формулировать диагноз с чтением рентгенограмм Снятие старых несъемных конструкций	учебных часов - 216	ПК-2; ПК-3; ПК-4; ПК-5

№	Содержание практики, в том числе индивидуальное задание	Продолжительность циклов	Формируемые компетенции
	<p>Избирательно пришлифовано зубов</p> <p>Препарировать зубы под штампованные, пластмассовые, комбинированные коронки</p> <p>Получить оттиски анатомические и функциональные</p> <p>Изготовить гипсовые модели</p> <p>Анализировать диагностические модели</p> <p>Изготовить восковые базисы с окклюзионными валиками</p> <p>Изготовить временные пластмассовые коронки клиническим методом</p> <p>Изготовить штифтово-культевые конструкции</p> <p>Определение центральной окклюзии или центрального соотношения челюстей при частичном и полном отсутствии зубов</p> <p>Припасовка коронки и мостовидного протеза</p> <p>Навыки Проведение инфильтрационной/ проводниковой анестезии</p> <p>Операция удаления зуба/ корней (взрослые)</p> <p>Операция удаления зуба (дети)</p> <p>Лечение альвеолита</p> <p>Удаление экзостозов и острых краев альвеол;</p> <p>Иссечение «капюшона» слизистой оболочки при перикороните;</p> <p>Операция удаления ретенированных, дистопированных зубов;</p> <p>Операция цистотомия, цистэктомия, резекция верхушки корня</p> <p>Операции на пародонте (основные, вспомогательные)</p> <p>ПХО ран челюстно-лицевой области;</p> <p>Временное и постоянное шинирование зубов и челюстей.</p> <p>Навыки общения с больным с учетом этики и деонтологии в зависимости от выявленной патологии и характерологических особенностей пациентов</p> <p>Проведение санпросветработы</p> <p>Сбор анамнеза и постановка диагноза</p> <p>Лечение кариеса временного зуба</p> <p>Лечение кариеса постоянного зуба</p> <p>Проведение герметизации фиссур</p> <p>Проведение местной флюоризации</p> <p>Проведение лечения кариеса временного зуба при помощи ART технологии</p> <p>Составление индивидуальных программ профилактики</p> <p>Проведение курса реминерализующей терапии</p> <p>Лечение пульпита временного зуба методом витальной ампутации</p> <p>Лечение пульпита постоянного зуба с несформированной верхушкой корня методом витальной ампутации</p> <p>Чтение внутриротовых прицельных снимков,</p>		

№	Содержание практики, в том числе индивидуальное задание	Продолжительность циклов	Формируемые компетенции
	<p>оценка стадии развития корня</p> <p>Проведение лечения зуба с диагнозом «гиперемия пульпы»</p> <p>Проведение лечения пульпита одноканального зуба в одно посещение под анестезией</p> <p>Проведение лечения пульпита многоканального зуба в одно посещение под анестезией</p> <p>Проведение лечения периодонтита одноканального зуба со сформированной верхушкой корня</p> <p>Проведение лечения периодонтита одноканального зуба с несформированной верхушкой корня.</p> <p>Лечение неосложненного кариеса зубов у взрослых</p> <p>Лечение осложненного кариеса (гиперемия пульпы)</p> <p>Лечение пульпита одноканального зуба методом витальной экстирпации</p> <p>Лечение пульпита многоканального зуба методом витальной экстирпации</p> <p>Лечение пульпита методом девитальной экстирпации</p> <p>Лечение периодонтита в несколько посещений</p> <p>Постановка пломбы из КПМ химического отверждения</p> <p>Постановка пломбы из КПМ светового отверждения</p> <p>Постановка пломбы из СИЦ</p> <p>Медикаментозное лечение пародонта и СОПР</p> <p>Проведение профессиональной гигиены общения с больным с учетом этики и деонтологии в зависимости от выявленной патологии и характерологических особенностей пациентов</p> <p>Проведение санпросветработы.</p>		

#### 4.4. Самостоятельная работа обучающегося

##### Виды самостоятельной работы:

- 1) Работа с литературой
- 2) Работа с презентациями
- 3) Изучение научно-исследовательской деятельности.

##### Рекомендуемые варианты индивидуального задания:

- 1) Освоение методик лечения и проведения санпросветработы с населением.

#### Раздел 5. Формы отчетности по практике

Для прохождения промежуточной аттестации по практике обучающийся должен представить комиссии отчет, включающий:

1. Рабочий график (план) практики, подписанный руководителем практики от профильной организации (по форме, скрепляется печатью организации).
2. Характеристику на обучающегося (по форме, скрепляется печатью организации).
3. Дневник производственной практики.
4. Отчет о практике (по форме)

5. Индивидуальное задание.

Формы отчетности по практике представлены в приложении А.

Ординатор допускается к государственной итоговой аттестации после успешного выполнения программы практики в объеме, предусмотренном учебным планом.

## Раздел 6. Перечень учебно-методического и материально-технического обеспечения практики

### 6.1. Перечень основной и дополнительной учебной литературы, необходимой для проведения практики

#### 6.1.1. Основная литература

№ п/п	Наименование	Автор (ы)	Год, место издания	Кол-во экземпляров в библиотеке	Наличие в ЭБС
1	2	3	4	5	6
1.	Хирургическая стоматология: учебник	ред. С. В. Тарасенко	Москва: "ГЭОТАР-Медиа", 2020. - 672 с.	25	Консультант студента
2.	Терапевтическая стоматология детского возраста	ред. Т. Н. Терехова.	Минск: Новое знание, 2021.-551с:ил.	39	
3.	Ортопедическая стоматология: учебник для студентов. – 10-е изд.	Н. Г. Аболмасов, Н. Н. Аболмасов, М. С. Сердюков	М.: МЕДпресс-информ, 2018. – 556 с.	28	Консультант врача
4.	Терапевтическая стоматология: национальное руководство	Под ред. Л.А. Дмитриевой, Ю.М. Максимова	М.: ГЭОТАР–Медиа, 2015	4	Консультант врача

#### 6.1.2. Дополнительная литература

№ п/п	Наименование	Автор (ы)	Год, место издания	Кол-во экземпляров в библиотеке	Наличие в ЭБС
1	2	3	4	5	6
1	Местное обезболивание в стоматологии, топографо-анатомическое обоснование способов его применения: учебное пособие.	С.Н. Громова, Л.М. Железнов, И.В. Уразова и др.	Киров: ФГБОУ ВО Кировский ГМУ Минздрава России, 2018	50	+
2	Терапевтическая стоматология в 3-х частях: учебник	Под ред. Г.М. Барера	ГЭОТАР–Медиа, 2010	18	Консультант студента Консультант врача
3	Ортопедическая стоматология: национальное руководство	ред.: И. Ю. Лебедев, С. Д. Арутюнов, А. Н. Ряховский.	М.: "ГЭОТАР-Медиа", 2016. - 824 с. : ил.	2	ЭБС Консультант врача
4	Детская терапевтическая стоматология [Электронный ресурс]: Национальное руководство / - 2-е изд., перераб. и доп	Под ред. Акад. РАН В.К. Леонтьева, проф. Л.П. Кисельниковой.	М.: ГЭОТАР-Медиа, 2017	2	Консультант врача
5	Стоматологический инструментарий: цветной атлас	Под ред. Э.А. Базикян.	ГЭОТАР–Медиа, 2015	1	Консультант студента Консультант врача

6	Хирургическая стоматология: учебник.	Под ред. В. В. Афанасьева	М.: ГЭОТАР-Медиа, 2016	1	Консультант студента
7	Запись и ведение медицинской карты в клинике ортопедической стоматологии	Ибрагимов Т.И., [Электронный ресурс]: учебное пособие / Под ред. проф. Т.И. Ибрагимова - М.	ГЭОТАР-Медиа, 2013. - 224 с. - ISBN 978-5-9704-2439-1 -		Консультант студента, Консультант врача
8	Схема написания истории болезни по дисциплине «Стоматология»: методические указания	Сост.: И.В. Уразова, С.Н. Громова, Т.Н. Кайсина и др.	Киров: Кировская ГМА, 2016. – 84 с.	50	ЭБС Кировского ГМУ
9	Обезболивание в стоматологии у детей и взрослых: учебное пособие	С. А. Рабинович, Ю. Л. Васильев, Л. А. Заводиленко [и др.].	Москва: ГЭОТАР-Медиа, 2022. - 336 с. : ил.	50	консультант врача
10	Детская стоматология. Руководство к практическим занятиям	Л. П. Кисельникова, С. Ю. Страхова, Т. Е. Зуева [и др. ] ; под ред. Л. П. Кисельниковой, С. Ю. Страховой.	Москва: ГЭОТАР-Медиа, 2022. - 352 с. -	50	Консультант студента

## 6.2. Нормативная база

1. Федеральный закон от 21 ноября 2011 г. № 323-ФЗ «Об основах охраны здоровья граждан в Российской Федерации».
2. Клинические рекомендации (протоколы лечения). Утверждены Постановлением № 15 Совета Ассоциации общественных объединений «Стоматологическая Ассоциация России» от 30 сентября 2014 года <http://www.e-stomatology.ru/>
3. Приказ Минздрава России от 13.10.2017 № 804н «Об утверждении номенклатуры медицинских услуг».
4. Приказ Министерства здравоохранения Российской Федерации от 15 декабря 2014 г. № 834н «Об утверждении унифицированных форм медицинской документации, используемых в медицинских организациях, оказывающих медицинскую помощь в амбулаторных условиях, и порядков по их заполнению».
5. Приказ Минздрава России от 10.08.2017 N 514н «О Порядке проведения профилактических медицинских осмотров несовершеннолетних».
6. Приказ Минтруда России от 10.05.2016 N 227н "Об утверждении профессионального стандарта "Врач-стоматолог"
7. Приказ Минздрава России от 31.07.2020 № 786н «Об утверждении Порядка оказания медицинской помощи взрослому населению при стоматологических заболеваниях».
8. Приказ Минздрава России от 18.02.2021 № 109н «О внесении изменений в Порядок оказания медицинской помощи взрослому населению при стоматологических заболеваниях, утвержденный приказом Министерства здравоохранения Российской Федерации от 31 июля 2020 г. № 789н».
9. Приказ Министерства здравоохранения РФ от 13 ноября 2012 г. № 910н «Об утверждении Порядка оказания медицинской помощи детям со стоматологическими заболеваниями».
10. Постановление Правительства РФ от 26 декабря 2017 г. № 1642 "Об утверждении государственной программы Российской Федерации "Развитие образования"
11. Постановление Главного государственного санитарного врача РФ от 24.12.2020 N 44 «Об утверждении санитарных правил СП 2.1.3678-20 "Санитарно-эпидемиологические требования к эксплуатации помещений, зданий, сооружений, оборудования и транспорта, а также условиям деятельности хозяйствующих субъектов, осуществляющих продажу товаров, выполнение работ или оказание услуг».

### 6.3. Перечень ресурсов информационно-телекоммуникационной сети «Интернет», необходимых для проведения практики

- сайты учебных центров: <http://www.amfodent.spb.ru/>
- медицинские сайты ([www.stom.ru](http://www.stom.ru); [www.dentalworld.ru](http://www.dentalworld.ru); [www.dantistika.ru](http://www.dantistika.ru))

### 6.4. Перечень информационных технологий, используемых для осуществления образовательного процесса по практике, программного обеспечения и информационно-справочных систем

При проведении практики используются:

1. Договор Microsoft Office (версия 2003) №0340100010912000035\_45106 от 12.09.2012г. (срок действия договора - бессрочный),
2. Договор Microsoft Office (версия 2007) №0340100010913000043\_45106 от 02.09.2013г. (срок действия договора - бессрочный),
3. Договор Microsoft Office (версия 2010) № 340100010914000246\_45106 от 23.12.2014г. (срок действия договора - бессрочный).
4. Договор Windows (версия 2003) №0340100010912000035\_45106 от 12.09.2012г. (срок действия договора - бессрочный)
5. Договор Windows (версия 2007) №0340100010913000043\_45106 от 02.09.2013г. (срок действия договора - бессрочный),
6. Договор Windows (версия 2010) № 340100010914000246\_45106 от 23.12.2014г. (срок действия договора - бессрочный),
7. Договор Антивирус Kaspersky Endpoint Security для бизнеса – Стандартный Russian Edition. 150-249 Node 1 year Educational Renewal License, срок использования с 23.08.2022 до 31.08.2023 г., номер лицензии 280E-220823-071448-673-1647,
8. Медицинская информационная система (КМИС) (срок действия договора - бессрочный),
9. Автоматизированная система тестирования Indigo Договор № Д53783/2 от 02.11.2015 (срок действия бессрочный, 1 год технической поддержки),
10. ПО FoxitPhantomPDF Стандарт, 1 лицензия, бессрочная, дата приобретения 05.05.2016 г.

Обучающиеся обеспечены доступом (удаленным доступом) к современным профессиональным базам данных и информационно-справочным системам:

- 1) Научная электронная библиотека e-LIBRARY. Режим доступа: <http://www.e-library.ru/>.
- 2) справочно-поисковая система Консультант Плюс – ООО «КонсультантКиров».
- 3) «Электронно-библиотечная система Кировского ГМУ». Режим доступа: <http://elib.kirovgma.ru/>.
- 4) ЭБС «Консультант студента» - ООО «ИПУЗ». Режим доступа: <http://www.studmedlib.ru>.
- 5) ЭБС «Университетская библиотека онлайн» - ООО «НексМедиа». Режим доступа: <http://www.biblioclub.ru>.
- 6) ЭБС «Консультант врача» - ООО ГК «ГЭОТАР». Режим доступа: <http://www.rosmedlib.ru/>
- 7) ЭБС «Айбукс» - ООО «Айбукс». Режим доступа: <http://ibooks.ru>.

### 6.5. Описание материально-технической базы, необходимой для прохождения практики

В процессе проведения практики используются следующие специальные помещения:

Наименование специально оборудованных помещений и помещений для самостоятельной работы	Номер кабинета, корпус, адрес Университета или медицинской организации	Оснащенность специальных помещений и помещений для самостоятельной работы
Помещения профильных организаций (базы практики)	Детская поликлиника, кабинет № 9: 610046, Кировская область, г. Киров, ул. Труда/Октябрьский	Аппарат для диагностики кариеса фиссур, Аппарат для электрометрического определения длины корневого канала, Базовый набор инструментов для осмотра, Устройство для обеззараживания и (или) фильтрации воздуха и (или) дезинфекции поверхностей, Диатермокоагулятор стоматологический, Емкость для дезинфекции

<p>проспект, д. 76/56, помещение №1002), помещение 15 (1этаж), 17,7 кв. м КОГБУЗ «Кировский клинический стоматологический центр»</p>	<p>инструментария и расходных материалов, Емкость для сбора бытовых и медицинских отходов, Инструмент и материал для пломбирования, Инструмент и материал для эндодонтии, Инструмент режущий, Инъектор карпульный, Лампа для полимеризации, Набор аппаратов, инструментов, материалов и медикаментов для оказания помощи при неотложных состояниях, Наконечник стоматологический (прямой и угловой для микромотора, турбинный, эндодонтический), Негатоскоп, Прибор для очистки и смазки наконечников, Прибор для утилизации шприцев, игл и других одноразовых инструментов, Рабочее место врача-стоматолога: кресло для врача-стоматолога, кресло для медицинской сестры, тумба подкатная с ящиками, Ультразвуковой скалер, Стерилизатор глассперленовый, Укладка для экстренной профилактики парентеральных гепатитов и ВИЧ-инфекции, Установка стоматологическая универсальная (кресло, бормашина, гидроблок, светильник)</p>
<p>Кабинет № 27 (терапевтический кабинет): 610020, Кировская область, г. Киров, ул. Карла Либкнехта, д. 92, помещение 12 (2 этаж), 31,4 кв.м КОГБУЗ «Кировский клинический стоматологический центр»</p>	<p>Установка стоматологическая, Электроодонтометр, Апекс-локатор эндодонтический, Аппарат для снятия зубных отложений ультразвуковой (скейлер), Емкость для дезинфекции инструментов, Емкость для сбора бытовых и медицинских отходов, Емкость для утилизации шприцев, игл и других одноразовых инструментов, Инъектор стоматологический, для карпульной анестезии, Бактерицидный облучатель, Лампа стоматологическая для фотополимеризации, Микромотор стоматологический, Наконечник стоматологический прямой; Наконечник стоматологический угловой, Наконечник стоматологический турбинный, Негатоскоп медицинский, Светильник стоматологический, Столик стоматологический, Стул врача-стоматолога, Шкаф медицинский для хранения расходных материалов, Холодильник для хранения медикаментов</p>
<p>Кабинет № 22 (хирургический кабинет): 610020, Кировская область, г. Киров, ул. Карла Либкнехта, д. 92, помещение 1 (2 этаж), 29,3 кв.м КОГБУЗ «Кировский клинический стоматологический центр»</p>	<p>Установка стоматологическая, Диатермокоагулятор хирургический, Емкости для дезинфекции инструментов, Емкость для сбора бытовых и медицинских отходов, Емкость для утилизации шприцев, игл и других одноразовых инструментов, Зажим кровоостанавливающий, Зонд глазной, Инъектор стоматологический для карпульной анестезии, Микромотор стоматологический, Негатоскоп, Светильник стоматологический, Столик стоматологический, Стул для врача-стоматолога, Холодильник для медикаментов, Щипцы стоматологические для удаления зубов и корней зубов на верхней и нижней челюстях в ассортименте, Элеваторы стоматологические для удаления зубов и корней зубов на верхней и нижней челюстях</p>
<p>Кабинет № 39 (ортопедический кабинет): 610020, Кировская область, г. Киров, ул. Карла Либкнехта, д. 92, помещение 13 (3 этаж), 41,4 кв.м КОГБУЗ «Кировский клинический стоматологический центр»</p>	<p>Установка стоматологическая, Емкости для дезинфекции инструментов, Емкость для сбора бытовых и медицинских отходов, Емкость для утилизации шприцев, игл и других одноразовых инструментов, Бактерицидный облучатель/очиститель воздуха/устройство для обеззараживания и (или) фильтрации воздуха и (или) дезинфекции поверхностей, Лампа стоматологическая для фотополимеризации (светоотверждения), Микромотор стоматологический, Наконечник стоматологический механический прямой для микромотора, Наконечник стоматологический механический угловой для микромотора, Наконечник стоматологический турбинный</p>



		без фиброоптики, Негатоскоп, Светильник, Столик стоматологический, Стул для врача-стоматолога, Шкаф медицинский для хранения расходных материалов, Холодильник для хранения медикаментов
помещения для симуляционного обучения, оборудованные фантомной и симуляционной техникой, имитирующей медицинские манипуляции и вмешательства	Учебная аудитория №15: 610002, Кировская область, г. Киров, ул. Володарского, д.161, пом. 1001, помещение 6 (1 этаж), 26,4 кв.м.	Стоматологическая установка СМАЙЛ-МИНИ.02-3 со стоматологическим креслом SK1.01, стул стоматолога СМАЙЛ-3, стол стоматолога СС-4, наборы стоматологических инструментов, стоматологические наконечники (турбинный и угловой), модель челюсти д/обучения навыкам профилактики и лечения. пациентов с болезнями твердых тканей зубов, лампа для светополимеризации светодиодная Woodresker, шкаф медицинский металлический двухсекционный двухдверный для медикаментов ШМ-2.202-"Айболит", облучатель ультрафиолет. бактерицид. Дезар-3 настенный, апекс-локатор iРех портативный, стол-тумба с полкой и выдвиж. ящиком, стул ученический, табурет кожан. серый, тумба под мойку МЗ 2-дверная 900*600*850, Симулятор стоматологического пациента
помещение для самостоятельной работы обучающихся	Помещение № 1: 610002, Кировская область, г. Киров, ул. Володарского, д.161, пом. 1001, помещение 7, (1 этаж), 26,7 кв.м	Помещение для самостоятельной работы, оснащенное компьютерной техникой с возможностью выхода в сеть «Интернет» и доступом в электронную информационно-образовательную среду вуза, электронно-библиотечные ресурсы: электронно-библиотечная система Кировского ГМУ, ЭБС «Консультант студента», ЭБС «Университетская библиотека онлайн», ЭБС «Консультант врача», научная электронная библиотека e-LIBRARY
помещения для хранения и профилактического обслуживания учебного оборудования	610002, Кировская область, г. Киров, ул. Володарского, д.161, пом. 1001, помещение 5, (цокольный этаж), 7,9 кв.м	стеллажи для хранения оборудования, инструменты, расходный материал

Помещения для самостоятельной работы обучающихся оснащены компьютерной техникой с возможностью подключения к сети «Интернет» и обеспечены доступом в электронную информационно-образовательную среду университета.

## **Раздел 7. Оценочные средства для проведения промежуточной аттестации обучающихся по практике (приложение Б)**

Промежуточная аттестация по практике проводится в форме зачета с оценкой.

Оценочные средства – комплект методических материалов, нормирующих процедуры оценивания результатов обучения, т.е. установления соответствия учебных достижений запланированным результатам обучения и требованиям образовательной программы, программы практики.

ОС как система оценивания состоит из следующих частей:

1. Показателей и критерий оценивания компетенций на различных этапах их формирования, описание шкал оценивания.
2. Типовых контрольных заданий и иных материалов.
3. Методических материалов, определяющих процедуры оценивания знаний, умений, навыков и (или) опыта профессиональной деятельности, характеризующих этапы формирования компетенций.

Оценочные средства для проведения промежуточной аттестации по практике представлены в приложении Б.

## **Раздел 8. Особенности учебно-методического обеспечения образовательного процесса по практике для инвалидов и лиц с ограниченными возможностями здоровья**

### **8.1. Выбор методов обучения при организации практики**

Выбор методов обучения при организации практики осуществляется, исходя из их доступности для инвалидов и лиц с ограниченными возможностями здоровья.

Выбор методов обучения определяется содержанием практики, уровнем профессиональной подготовки педагогов, методического и материально-технического обеспечения, особенностями восприятия учебной информации обучающихся-инвалидов и обучающихся с ограниченными возможностями здоровья. В образовательном процессе используются социально-активные и рефлексивные методы обучения, технологии социокультурной реабилитации с целью оказания помощи в установлении полноценных межличностных отношений с другими обучающимися, сотрудниками профильной организации.

При организации практики инвалидами и лицами с ограниченными возможностями здоровья большое значение имеет индивидуальная работа. Под индивидуальной работой подразумевается индивидуальная учебная работа (консультации), т.е. дополнительное разъяснение содержания практики, требований к деятельности обучающегося на практике, оформлению отчетных документов по практике, индивидуальная воспитательная работа. Индивидуальные консультации по практике являются важным фактором, способствующим индивидуализации обучения и установлению воспитательного контакта между преподавателем и обучающимся инвалидом или обучающимся с ограниченными возможностями здоровья.

### **8.2. Обеспечение обучающихся инвалидов и лиц с ограниченными возможностями здоровья печатными и электронными образовательными ресурсами в формах, адаптированных к ограничениям их здоровья**

Подбор и разработка учебных материалов производятся с учетом того, чтобы предоставлять этот материал в различных формах так, чтобы инвалиды с нарушениями слуха получали информацию визуально, с нарушениями зрения – аудиально (например, с использованием программ-синтезаторов речи) или с помощью тифлоинформационных устройств.

Учебно-методические материалы, в том числе для самостоятельной работы обучающихся из числа инвалидов и лиц с ограниченными возможностями здоровья, предоставляются в формах, адаптированных к ограничениям их здоровья и восприятия информации:

<i>Категории обучающихся</i>	<i>Формы</i>
С нарушением слуха	- в печатной форме - в форме электронного документа
С нарушением зрения	- в печатной форме увеличенным шрифтом - в форме электронного документа - в форме аудиофайла
С ограничением двигательных функций	- в печатной форме - в форме электронного документа - в форме аудиофайла

Данный перечень может быть конкретизирован в зависимости от контингента обучающихся.

### **8.3. Проведение текущего контроля и промежуточной аттестации по практике с учетом особенностей нозологий инвалидов и лиц с ограниченными возможностями здоровья**

Для осуществления процедур текущего контроля прохождения практики и промежуточной аттестации обучающихся созданы оценочные средства, адаптированные для инвалидов и лиц с ограниченными возможностями здоровья и позволяющие оценить достижение ими запланированных результатов обучения и уровень сформированности компетенций, предусмотренных программой практики.

Форма проведения текущего контроля и промежуточной аттестации для обучающихся-инвалидов устанавливается с учетом индивидуальных психофизических особенностей (устно, письменно на бумаге, письменно на компьютере, в форме тестирования и т.п.). При необходимости обучающемуся-инвалиду предоставляется дополнительное время для подготовки ответа на этапе промежуточной аттестации.

Для обучающихся с ограниченными возможностями здоровья предусмотрены следующие оценочные средства:

<i>Категории обучающихся</i>	<i>Виды оценочных средств</i>	<i>Формы контроля и оценки результатов обучения</i>
С нарушением слуха	Дневник, отчет по практике	преимущественно письменная проверка
С нарушением зрения	Собеседование	преимущественно устная проверка (индивидуально)
С ограничением двигательных функций	Решение дистанционных тестов, ситуационных задач, контрольные вопросы	организация контроля с помощью электронной оболочки MOODLE, письменная проверка

#### **8.4. Материально-техническое обеспечение проведения практики для инвалидов и лиц с ограниченными возможностями здоровья**

##### **1) для инвалидов и лиц с ОВЗ по зрению:**

- обеспечение доступа обучающегося, являющегося слепым и использующего собаку-поводыря, к зданию Университета, профильной организации;
- присутствие ассистента, оказывающего обучающемуся необходимую помощь;
- наличие альтернативной версии официального сайта Университета, профильной организации в сети «Интернет» для обучающихся, являющихся слепыми или слабовидящими;
- размещение рабочего места обучающегося в период практики преимущественно на первом этаже профильной организации;
- проведение консультаций, аттестации по практике преимущественно в аудиториях, расположенных на первых этажах корпусов Университета;
- размещение в доступных для обучающихся, являющихся слепыми или слабовидящими, местах и в адаптированной форме (с учетом их особых потребностей) справочной информации о расписании консультаций, аттестации по практике, которая выполняется крупным рельефно-контрастным шрифтом на белом или желтом фоне и дублируется шрифтом Брайля;
- предоставление доступа к учебно-методическим материалам, выполненным в альтернативных форматах печатных материалов или аудиофайлов;
- наличие электронных луп, видеоувеличителей, программ невидимого доступа к информации, программ-синтезаторов речи и других технических средств приема-передачи учебной информации в доступных для обучающихся с нарушениями зрения формах;
- предоставление возможности прохождения промежуточной аттестации с применением специальных средств.

##### **2) для инвалидов и лиц с ОВЗ по слуху:**

- присутствие сурдопереводчика (при необходимости), оказывающего обучающемуся необходимую помощь при проведении консультаций по практике, прохождении промежуточной аттестации;
- дублирование звуковой справочной информации о расписании консультаций, аттестации по практике визуальной (установка мониторов с возможностью трансляции субтитров);
- наличие звукоусиливающей аппаратуры, мультимедийных средств, компьютерной техники, аудиотехники (акустические усилители и колонки), видеотехники (мультимедийный проектор, телевизор), электронная доска, документ-камера, мультимедийная система, видеоматериалы.

##### **3) для инвалидов и лиц с ОВЗ, имеющих ограничения двигательных функций:**

- обеспечение доступа обучающегося, имеющего нарушения опорно-двигательного аппарата, в здание Университета, профильной организации;
- размещение рабочего места обучающегося в период практики преимущественно на первом этаже профильной организации;
- размещение в доступных для обучающихся, имеющих нарушения опорно-двигательного аппарата, местах и в адаптированной форме (с учетом их особых потребностей) справочной информации

о расписании консультаций, аттестации по практике, которая располагается на уровне, удобном для восприятия такого обучающегося;

- присутствие ассистента, оказывающего обучающемуся необходимую помощь при проведении консультаций по практике, прохождении промежуточной аттестации;

- наличие компьютерной техники, адаптированной для инвалидов со специальным программным обеспечением, альтернативных устройств ввода информации и других технических средств приема-передачи учебной информации в доступных для обучающихся с нарушениями опорно-двигательного аппарата формах.

4) для инвалидов и лиц с ОВЗ с другими нарушениями или со сложными дефектами - определяется индивидуально, с учетом медицинских показаний и ИПРА.

## Приложение А к рабочей программе практики

### ФОРМЫ ОТЧЕТНЫХ ДОКУМЕНТОВ ОБУЧАЮЩИХСЯ ПО ПРАКТИКЕ Производственная практика. Клиническая. Профессиональные умения стоматолога общей практики

В соответствии с учебными планами подготовки ординаторов предусмотрена Производственная практика. Клиническая. Профессиональные умения стоматолога общей практики

Производственная практика проводится на базах практики, указанных в программах практики и при наличии договора о практической подготовке, заключенного с медицинской организацией.

Практика заканчивается промежуточной аттестацией в форме зачета с оценкой на 2 семестре. Результаты аттестации по практике вносятся в зачетные ведомости и зачетные книжки ординаторов (раздел ПРАКТИКА). После завершения каждой практики обучающиеся должны предоставить дневник практики и отчет о прохождении практики на кафедру. Кафедры после проведения зачета по практике в отдел подготовки кадров высшей квалификации вместе с зачетными ведомостями сдают дневники и отчеты по практике ординаторов.

Руководителями практики от кафедры являются сотрудники, которым выделены часы по практике ординаторов и которые утверждены приказом о проведении практики.

Макет дневника практики и требования к отчету практики единые для всех видов практики.

#### Рекомендации по заполнению дневника практики

1. Дневник практики может заполняться в печатном и/или письменном виде.
2. Сохраняйте поля дневника: верхнее – 2 см., левое и правое – 2 см., нижнее – 1 см. при горизонтальной ориентации; верхнее и нижнее – 2 см., левое – 2 см., правое – 1 см. при вертикальной ориентации.
3. Дневник практики заполняется под руководством руководителей практики от кафедры в части содержания компетенций, перечня практических навыков (работа с программой практики).
4. Дневник практики заполняется каждый день!
5. При заполнении дневника обязательно указываются место проведения практики (полное наименование), отделение, руководители практики от кафедры и от медицинской организации. Если за время практики меняются организации и отделения, то перед описанием выполненной работы указывается новое отделение и руководитель.
6. В дневнике практики каждый день указываются выполненные манипуляции, участие в операциях, перечень курируемых пациентов, дежурства и т.д.
7. В дневнике запрещается указывать персональные данные пациентов (фамилия, имя, отчество, дата рождения и т.д.). Данные пациентов можно заменить словами «Пациент А., 38 лет», «Больной К., 46 лет» и т.п.

Если за время практики руководство практикой ординатора осуществляет не один руководитель, то в инструктаже, в листе оценки освоения компетенций и за ежедневную работу могут расписываться несколько руководителей. Подписи руководителей практики от учреждений здравоохранения заверяются печатями.

8. При проведении во время практики школ здоровья, бесед с пациентами и т.п. в дневнике указываются темы школ здоровья, к отчету прикладываются тексты проведенных лекций и бесед.

9. При промежуточной аттестации по Производственная практика. Клиническая. Профессиональные умения стоматолога общей практики аттестация во 2 семестре в каждом семестре кафедра вместе с зачетными ведомостями по практике сдает отчеты ординаторов и заключения руководителей практики от кафедры. Инструктаж обучающихся по ознакомлению с требованиями охраны труда, техники безопасности, пожарной безопасности, правилами внутреннего трудового распорядка должен обязательно проводиться не только на кафедре, но и в медицинской организации.

ФЕДЕРАЛЬНОЕ ГОСУДАРСТВЕННОЕ БЮДЖЕТНОЕ  
ОБРАЗОВАТЕЛЬНОЕ УЧРЕЖДЕНИЕ ВЫСШЕГО ОБРАЗОВАНИЯ  
«КИРОВСКИЙ ГОСУДАРСТВЕННЫЙ МЕДИЦИНСКИЙ УНИВЕРСИТЕТ»  
МИНИСТЕРСТВА ЗДРАВООХРАНЕНИЯ РОССИЙСКОЙ ФЕДЕРАЦИИ  
(ФГБОУ ВО Кировский ГМУ Минздрава России)

**ДНЕВНИК ПРАКТИКИ ОБУЧАЮЩЕГОСЯ ПО ПРОГРАММЕ ОРДИНАТУРЫ**

Производственная практика. Клиническая. Профессиональные умения стоматолога общей практики

Ординатор –

*Фамилия, Имя, Отчество ординатора (полностью)*

Специальность 31.08.72 Стоматология общей практики

*Шифр и наименование специальности*

*Основные характеристики практики:*

Вид практики - **Производственная практика. Клиническая**

Объем практики – 216 часа, 6 з.е. (в соответствии с учебным планом)

Дата начала практики - «    »    202 год

*(число, месяц, год)*

Дата окончания практики – «    »    202 год

### Рабочий график (план) проведения практики

Ординатора Специальность 31.08.72 Стоматология общей практики 2 курса 2 семестре, ФИО \_\_\_\_\_

Срок прохождения практики: с « \_\_\_\_ » \_\_\_\_\_ 202\_\_ года по « \_\_\_\_ » \_\_\_\_\_ 202\_\_ года

База практики: \_\_\_\_\_

№ п/п	Подразделение медицинской организации	Характер работы	Планируемые результаты практики (компетенции)	Продолжительность в часах	Дата
1.	Кабинет врача стоматолога ортопеда	Лечебно-диагностическая: под контролем врача принимает и обследует пациентов, составлять план ортопедического лечения.	ПК-2; ПК-3; ПК-4; ПК-5	30	
2.	Зуботехническая лаборатория	Знакомиться с этапами изготовления ортопедических конструкций, отливать модели челюстей	ПК-2; ПК-3; ПК-4; ПК-5	6	
3.	Хирургический кабинет,	Лечение и осмотр пациентов, удаление зубов	ПК-2; ПК-3; ПК-4; ПК-5	44	
4.	Детский кабинет, лечебный кабинет	Лечение неосложненных форм кариеса, лечение некариозных поражений у детей, лечение осложненных форм кариеса, простое удаление молочных зубов.	ПК-2; ПК-3; ПК-4; ПК-5	50	
5.	Смотровой кабинет, лечебный кабинет	Осмотр пациентов, лечение некариозных поражений зубов, неосложненного и осложненного (пульпит) кариеса зубов.	ПК-2; ПК-3; ПК-4; ПК-5	80	
6.	Кафедра стоматологии	Подведение итогов практики. Прохождение аттестации	ПК-2; ПК-3; ПК-4; ПК-5	6	

Инструктаж обучающегося по ознакомлению с требованиями охраны труда, техники безопасности, пожарной безопасности, а также правилами внутреннего трудового распорядка проведен.

\_\_\_\_\_ / *ФИО руководителя практики* \_\_\_\_\_ « \_\_\_\_ » \_\_\_\_\_ 202\_\_ г.  
подпись руководителя практики от профильной организации, расшифровка подписи

Индивидуальное задание: Освоение коммуникативных навыков и проведение санпросвет работы

С рабочей программой практики ознакомлен. Рабочий график (план) проведения практики, индивидуальное задание согласованы:

\_\_\_\_\_ / *ФИО руководителя практики* \_\_\_\_\_ « \_\_\_\_ » \_\_\_\_\_ 202\_\_ г.  
подпись руководителя практики от кафедры, расшифровка подписи

М.П

Принял к исполнению: \_\_\_\_\_ *ПОДПИСЬ* / *ФИО ОРДИНАТОРА* « \_\_\_\_ » \_\_\_\_\_ 202\_\_ г

## Отчет ординатора о производственной практике

Ординатор специальности 31.08.75 Стоматология ортопедическая 2 курса 2 семестра,  
 ФИО \_\_\_\_\_

Направленность практики: Производственная практика. Клиническая. Профессиональные умения стоматолога общей практики

Срок прохождения практики: с « \_\_\_\_\_ » \_\_\_\_\_ 202 \_\_\_\_\_ год « \_\_\_\_\_ » \_\_\_\_\_ 202 \_\_\_\_\_ год

База практики: \_\_\_\_\_ За время прохождения практики

\_\_\_\_\_ мною \_\_\_\_\_

(фамилия, имя)

Выполнены следующие виды работ: А. Цифровой отчет

№ п/п	Мануальные навыки и умения	Минимальное количество манипуляций	Компетенции	Выполнено	Подпись руководителя
1.	Обследование первичных пациентов	15	ПК-2; ПК-3; ПК-4; ПК-5		
2.	Обследование повторных пациентов	15	ПК-2; ПК-3; ПК-4; ПК-5		
3.	Оформление документации пациента	15	ПК-2; ПК-3; ПК-4; ПК-5		
4.	Припасовка и фиксация несъёмных конструкций протезов	10	ПК-2; ПК-3; ПК-4; ПК-5		
5.	Припасовка и наложение съёмных конструкций зубных протезов	10	ПК-2; ПК-3; ПК-4; ПК-5		
6.	Проверка восковых конструкций съёмных протезов	5	ПК-2; ПК-3; ПК-4; ПК-5		
7.	Проведена коррекция съёмных протезов	10	ПК-2; ПК-3; ПК-4; ПК-5		
8.	Формулировать диагноз с чтением рентгенограмм	5	УК-1; УК-3; ОПК-4; ОПК-5; ОПК-6; ОПК-7; ОПК-8; ПК-2; ПК-3; ПК-4; ПК-5		
9.	Снятие старых несъёмных конструкций	10	ПК-2; ПК-3; ПК-4; ПК-5		



10.	Препарировать зубы под штампованные, пластмассовые, комбинированные коронки	10	ПК-2; ПК-3; ПК-4; ПК-5		
11.	Получить оттиски анатомические и функциональные	5	ПК-2; ПК-3; ПК-4; ПК-5		
12.	Изготовить гипсовые модели	10	ПК-2; ПК-3; ПК-4; ПК-5		
13.	Анализировать диагностические модели	10	ПК-2; ПК-3; ПК-4; ПК-5		
14.	Изготовить восковые базисы с окклюзионными валиками	10	ПК-2; ПК-3; ПК-4; ПК-5		
15.	Изготовить временные пластмассовые коронки клиническим методом	10	ПК-2; ПК-3; ПК-4; ПК-5		
16.	Изготовить штифтово-культевые конструкции	10	ПК-2; ПК-3; ПК-4; ПК-5		
17.	Определение центральной окклюзии или центрального соотношения челюстей при частичном и полном отсутствии зубов	10	ПК-2; ПК-3; ПК-4; ПК-5		
18.	Припасовка коронки и мостовидного протеза	10	ПК-2; ПК-3; ПК-4; ПК-5		
19.	Проведение инфльтрационной/ проводниковой анестезии	15	ПК-2; ПК-3; ПК-4; ПК-5		
20.	Операция удаления зуба/ корней (взрослые)	15	ПК-2; ПК-3; ПК-4; ПК-5		
21.	Операция удаления зуба (дети)	15	ПК-2; ПК-3; ПК-4; ПК-5		
22.	Лечение альвеолита	5	ПК-2; ПК-3; ПК-4; ПК-5		
23.	Удаление экзостозов и острых краев альвеол;	3	ПК-2; ПК-3; ПК-4; ПК-5		
24.	Иссечение «капюшона» слизистой оболочки при перикороните;	5	ПК-2; ПК-3; ПК-4; ПК-5		
25.	Операция удаления ретенированных, дистопированных зубов;	2	ПК-2; ПК-3; ПК-4; ПК-5		
26.	Операция цистотомия, цистэктомия, резекция верхушки корня	2	ПК-2; ПК-3; ПК-4; ПК-5		
27.	Операции на пародонте (основные, вспомогательные)	2	ПК-2; ПК-3; ПК-4; ПК-5		
28.	ПХО ран челюстно-лицевой области;	5	ПК-2; ПК-3; ПК-4; ПК-5		
29.	Лечение кариеса молочного зуба	10	ПК-2; ПК-3; ПК-4; ПК-5		

30.	Лечение кариеса постоянного зуба	15	ПК-2; ПК-3; ПК-4; ПК-5		
31.	Проведение герметизации фиссур	6	ПК-2; ПК-3; ПК-4; ПК-5		
32.	Проведение местной флюоризации	6	ПК-2; ПК-3; ПК-4; ПК-5		
33.	Проведение лечения кариеса молочного зуба при помощи ART технологии	6	ПК-2; ПК-3; ПК-4; ПК-5		
34.	Составление индивидуальных программ профилактики	10	ПК-2; ПК-3; ПК-4; ПК-5		
	Проведение курса реминерализующей терапии	10	ПК-2; ПК-3; ПК-4; ПК-5		
35.	Лечение пульпита молочного зуба методом витальной ампутации	10	ПК-2; ПК-3; ПК-4; ПК-5		
36.	Лечение пульпита постоянного зуба с несформированной верхушкой корня методом витальной ампутации	10	ПК-2; ПК-3; ПК-4; ПК-5		
37.	Проведение лечения зуба с диагнозом «гиперемия пульпы»	10	ПК-2; ПК-3; ПК-4; ПК-5		
38.	Проведение лечения пульпита одноканального зуба в одно посещение под анестезией	10	ПК-2; ПК-3; ПК-4; ПК-5		
39.	Проведение лечения пульпита многоканального зуба в одно посещение под анестезией	10	ПК-2; ПК-3; ПК-4; ПК-5		
40.	Проведение лечения периодонтита одноканального зуба со сформированной верхушкой корня	10	ПК-2; ПК-3; ПК-4; ПК-5		
41.	Лечение неосложненного кариеса зубов	10	ПК-2; ПК-3; ПК-4; ПК-5		
42.	Лечение осложненного кариеса (гиперемия пульпы)	10	ПК-2; ПК-3; ПК-4; ПК-5		
43.	Лечение пульпита одноканального зуба методом витальной экстирпации	10	ПК-2; ПК-3; ПК-4; ПК-5		
44.	Лечение пульпита многоканального зуба методом витальной экстирпации	10	ПК-2; ПК-3; ПК-4; ПК-5		
45.	Лечение пульпита методом девитальной экстирпации	10	ПК-2; ПК-3; ПК-4; ПК-5		
46.	Лечение периодонтита в несколько посещений	10	ПК-2; ПК-3; ПК-4; ПК-5		

47.	Медикаментозное лечение пародонта и СОПР	5	ПК-2; ПК-3; ПК-4; ПК-5		
	<b>Коммуникативные навыки</b>		<b>Компетенции</b>	<b>Освоено</b>	<b>Подпись руководителя</b>
1.	Навыки общения с больным с учетом этики и деонтологии в зависимости от выявленной патологии и характерологических особенностей пациентов		ПК-4		
2.	Проведение санпросветработы		ПК-4		

Б. Текстовой отчет: Общая оценка практики \_\_\_\_\_

Подпись ординатора:

\_\_\_\_\_ / \_\_\_\_\_ /

*подпись*

*Ф.И.О. ординатора*

« \_\_\_\_ » \_\_\_\_\_ 202 \_\_\_\_ г.

Руководитель практики от кафедры

\_\_\_\_\_ / \_\_\_\_\_ /

*подпись*

*Ф.И.О. руководителя практики от кафедры*

« \_\_\_\_ » \_\_\_\_\_ 202 \_\_\_\_ г.

М.П.



Пациент В., 45 лет	I	на боль в области верхней челюсти слева и боль при накусывании на зуб 2.7.	<p>Внешний осмотр: конфигурация лица не изменена, кожные покровы физиологической окраски, без видимой патологии. Открывание рта - свободное, плавное, в полном объеме. Лимфатические узлы: не увеличены, безболезненны, не спаянны с прилежащими тканями. Слизистая оболочка полости рта бледно-розовая, умеренно увлажнена, блестящая, без видимой патологии. Зуб 2.7 под пломбой, в цвете изменен, перкуссия болезненна. На десне с вестибулярной стороны в области проекции верхушек корней 2.7 определяется отек слизистой оболочки, пальпация этой области болезненная. КПУ=12</p> <p>Объективно:</p> <table border="0" style="margin-left: auto; margin-right: auto;"> <tr> <td style="text-align: center;">С</td> <td style="text-align: center;">П</td> <td style="text-align: center;">П</td> <td style="text-align: center;">П</td> <td style="text-align: center;">П</td> </tr> <tr> <td style="text-align: center;">1.8</td> <td style="text-align: center;">1.7</td> <td style="text-align: center;">1.6</td> <td style="text-align: center;">1.5</td> <td style="text-align: center;">1.4</td> </tr> <tr> <td style="text-align: center;">1.3</td> <td style="text-align: center;">1.2</td> <td style="text-align: center;">1.1</td> <td style="text-align: center;">2.1</td> <td style="text-align: center;">2.2</td> </tr> <tr> <td style="text-align: center;">2.3</td> <td style="text-align: center;">2.4</td> <td style="text-align: center;">2.5</td> <td style="text-align: center;">2.6</td> <td style="text-align: center;">2.7</td> </tr> <tr> <td style="text-align: center;">2.8</td> <td style="text-align: center;">4.8</td> <td style="text-align: center;">4.7</td> <td style="text-align: center;">4.6</td> <td style="text-align: center;">4.5</td> </tr> <tr> <td style="text-align: center;">4.4</td> <td style="text-align: center;">4.3</td> <td style="text-align: center;">4.2</td> <td style="text-align: center;">4.1</td> <td style="text-align: center;">3.1</td> </tr> <tr> <td style="text-align: center;">3.2</td> <td style="text-align: center;">3.3</td> <td style="text-align: center;">3.4</td> <td style="text-align: center;">3.5</td> <td style="text-align: center;">3.6</td> </tr> <tr> <td style="text-align: center;">3.7</td> <td style="text-align: center;">3.8</td> <td style="text-align: center;">П</td> <td style="text-align: center;">0</td> <td style="text-align: center;">П</td> </tr> <tr> <td style="text-align: center;">0</td> <td style="text-align: center;">П</td> <td style="text-align: center;">0</td> <td style="text-align: center;">С</td> <td style="text-align: center;">0</td> </tr> <tr> <td style="text-align: center;">П</td> <td style="text-align: center;">П</td> <td style="text-align: center;">П</td> <td style="text-align: center;">П</td> <td style="text-align: center;">П</td> </tr> </table> <p>На интраоральной радиограмму небный корень у зуба 2.7 запломбирован до уровня физиологического верхушечного отверстия, щечные корни - на 1/2 их длины. У верхушки переднего щечного корня имеется разрежение костной ткани с нечеткими контурами.</p>	С	П	П	П	П	1.8	1.7	1.6	1.5	1.4	1.3	1.2	1.1	2.1	2.2	2.3	2.4	2.5	2.6	2.7	2.8	4.8	4.7	4.6	4.5	4.4	4.3	4.2	4.1	3.1	3.2	3.3	3.4	3.5	3.6	3.7	3.8	П	0	П	0	П	0	С	0	П	П	П	П	П	K04.7 - периапикальный абсцесс без свища зуба 2.7	<p>Под инфильтрационной и небной анестезией (Sol. Articaini hydrochloride 4% 1,7мл 1:200000/1:100000) проведена простая экстракция зуба 2.7, кюретаж лунки, края лунки сжаты, лунка заполнилась сгустком крови.</p> <p>Рекомендовано: Щадящая диета, санация полости рта. Уход за лункой зуба после удаления. Назначено: при болях прием найза по 1 таблетке 2 раза в день</p>							
С	П	П	П	П																																																										
1.8	1.7	1.6	1.5	1.4																																																										
1.3	1.2	1.1	2.1	2.2																																																										
2.3	2.4	2.5	2.6	2.7																																																										
2.8	4.8	4.7	4.6	4.5																																																										
4.4	4.3	4.2	4.1	3.1																																																										
3.2	3.3	3.4	3.5	3.6																																																										
3.7	3.8	П	0	П																																																										
0	П	0	С	0																																																										
П	П	П	П	П																																																										
Пациент А., 35 лет	I	на боль в области верхней челюсти справа, отек щеки, боль при накусывании на зуб 1.7.	<p>Внешний осмотр: конфигурация лица изменена за счет отека мягких тканей в правой щечной области, кожные покровы гиперемированы, при пальпации горячие и болезненны. Открывание рта - затруднено. Регионарные лимфоузлы увеличены, болезненны при пальпации, не спаянны с прилежащими тканями. Слизистая оболочка полости рта отечна, гиперемирована. Зуб 1.7 имеет большую кариозную полость, в цвете изменен, вертикальная перкуссия болезненна. На десне с вестибулярной стороны в области проекции верхушек корней 1.7 определяется отек слизистой оболочки, пальпация этой области болезненная, имеется симптом флюктуации. Зуб 1.7 подвижен. КПУ=15</p> <p>Объективно:</p> <table border="0" style="margin-left: auto; margin-right: auto;"> <tr> <td style="text-align: center;">0</td> <td style="text-align: center;">С</td> <td style="text-align: center;">П</td> <td style="text-align: center;">П</td> <td style="text-align: center;">П</td> <td style="text-align: center;">П</td> <td style="text-align: center;">0</td> </tr> <tr> <td style="text-align: center;">1.8</td> <td style="text-align: center;">1.7</td> <td style="text-align: center;">1.6</td> <td style="text-align: center;">1.5</td> <td style="text-align: center;">1.4</td> <td style="text-align: center;">1.3</td> <td style="text-align: center;">1.2</td> </tr> <tr> <td style="text-align: center;">1.1</td> <td style="text-align: center;">2.1</td> <td style="text-align: center;">2.2</td> <td style="text-align: center;">2.3</td> <td style="text-align: center;">2.4</td> <td style="text-align: center;">2.5</td> <td style="text-align: center;">2.6</td> </tr> <tr> <td style="text-align: center;">2.7</td> <td style="text-align: center;">2.8</td> <td style="text-align: center;">4.8</td> <td style="text-align: center;">4.7</td> <td style="text-align: center;">4.6</td> <td style="text-align: center;">4.5</td> <td style="text-align: center;">4.4</td> </tr> <tr> <td style="text-align: center;">4.3</td> <td style="text-align: center;">4.2</td> <td style="text-align: center;">4.1</td> <td style="text-align: center;">3.1</td> <td style="text-align: center;">3.2</td> <td style="text-align: center;">3.3</td> <td style="text-align: center;">3.4</td> </tr> <tr> <td style="text-align: center;">3.5</td> <td style="text-align: center;">3.6</td> <td style="text-align: center;">3.7</td> <td style="text-align: center;">3.8</td> <td style="text-align: center;">0</td> <td style="text-align: center;">П</td> <td style="text-align: center;">0</td> </tr> <tr> <td style="text-align: center;">0</td> <td style="text-align: center;">П</td> <td style="text-align: center;">0</td> <td style="text-align: center;">П</td> <td style="text-align: center;">С</td> <td style="text-align: center;">П</td> <td style="text-align: center;">П</td> </tr> <tr> <td style="text-align: center;">0</td> <td style="text-align: center;">П</td> <td style="text-align: center;">П</td> <td style="text-align: center;">П</td> <td style="text-align: center;">П</td> <td style="text-align: center;">П</td> <td style="text-align: center;">П</td> </tr> </table> <p>На интраоральной радиограмму небный корень у зуба 1.7 запломбирован до уровня физиологического верхушечного отверстия, щечные корни - на 1/2 их длины. У верхушек щечных корней имеется разрежение костной ткани с нечеткими контурами.</p>	0	С	П	П	П	П	0	1.8	1.7	1.6	1.5	1.4	1.3	1.2	1.1	2.1	2.2	2.3	2.4	2.5	2.6	2.7	2.8	4.8	4.7	4.6	4.5	4.4	4.3	4.2	4.1	3.1	3.2	3.3	3.4	3.5	3.6	3.7	3.8	0	П	0	0	П	0	П	С	П	П	0	П	П	П	П	П	П	Острый гнойный периостит (K10.2) верхней челюсти	<p>Под инфильтрационной/ анестезией Sol. Articaini hydrochloridi 4% 1,7мл (1:200000/1:100000) проведена простая экстракция 1.7 зуба. Кюретаж, гемостаз. Проведен разрез по переходной складке, получен экссудат (гнойный), медикаментозная обработка, в рану введен дренаж. Рекомендовано: Щадящая диета, санация полости рта. Уход за лункой зуба после удаления. Назначено: при болях прием найза по 1 таблетке 2 раза в день.</p> <p>Назначен антибактериальный препарат (Амоксиклав) по схеме.</p> <p>Явка 24.01.2019</p>	
0	С	П	П	П	П	0																																																								
1.8	1.7	1.6	1.5	1.4	1.3	1.2																																																								
1.1	2.1	2.2	2.3	2.4	2.5	2.6																																																								
2.7	2.8	4.8	4.7	4.6	4.5	4.4																																																								
4.3	4.2	4.1	3.1	3.2	3.3	3.4																																																								
3.5	3.6	3.7	3.8	0	П	0																																																								
0	П	0	П	С	П	П																																																								
0	П	П	П	П	П	П																																																								

Пациент О., 8лет	I	Жалобы на болезненные ощущения в полости рта на н/ч слева в течении 2 суток при приеме холодной пищи, усиливающие ночью, за стоматологической помощью не обращался	<p>П П П П</p> <p>1.6 5.5 5.4 5.3 1.2 1.1 2.1 2.2 6.3 6.4 6.5 2.6 4.6 8.5 8.4 8.3 4.2 4.1 3.1 3.2 7.3 7.4 7.5 3.6</p> <p>С П П РI</p> <p>Конфигурация лица не изменена, региональные лимфотические узлы не увеличены, при пальпации безболезненные. На окклюзионной поверхности зуба 7.5 I класс по Блэку глубокая кариозная полость в пределах околопульпарного дентина, выполненная размягченным пигментированным дентином. Зондирование болезненное в области проекции рога пульпы. Полость зуба не вскрыта. Кратковременная температурная проба болезненная, длительно сохраняется после устранения раздражения. Сравнительная перкуссия безболезненная. ГИ=2,6. кпу+КПУ=8 На интраоральной радиограмме зуба 7.5 от 18.05.2020: корни зуба 7.5 в стадии резорбции, нарушения структуры костных балок в области фуркации нет, кортикальная пластинка зачатка 3.5 не повреждена.</p>	K04.03 хронический пульпит зуба 7.5, I класс по Блэку.	Проведена профессиональная гигиена зубов 7.4, 7.5, 3.6 под аппликационной анестезией Sol.Lidocaini10% и инфильтрационной анестезией Sol.Articaini 1:100000 0,9ml, препарирование кариозной полости, медикаментозная обработка, раскрытие и разработка полости зуба, ампутация коронковой пульпы, гемостаз, наложение лечебной прокладки «Пульподент», пломба СИЦ. Шлифовка, полировка пломбы. Рекомендовано: продолжить санацию полости рта.	
Пациент У., 8лет	II	Жалобы на болезненные ощущения в области в/губы слева в течении 3 суток, больше при приеме холодной пищи, усиливающие ночью; за стоматологической помощью не обращался.	<p>П П П С</p> <p>1.6 5.5 5.4 5.3 1.2 1.1 2.1 2.2 6.3 6.4 6.5 2.6 4.6 8.5 8.4 8.3 4.2 4.1 3.1 3.2 7.3 7.4 7.5 3.6</p> <p>С РI С П С</p> <p>Конфигурация лица не изменена, региональные лимфотические узлы не увеличены, при пальпации безболезненные. На окклюзионной поверхности зуба 2.6 I класс по Блэку глубокая кариозная полость в пределах околопульпарного дентина, выполненная размягченным пигментированным дентином. Зондирование болезненное в области проекции рога пульпы. Полость зуба не вскрыта. Кратковременная температурная проба болезненная, длительно сохраняется после устранения раздражения. Сравнительная перкуссия безболезненная. ГИ=2,6. кпу+КПУ=9 На интраоральной радиограмме зуба 2.6 от 19.05.2020: кариозная полость зуба 2.6 сообщается с полостью зуба, дентинный мостик отсутствует, корни зуба 2.6 в стадии роста, у верхушки раструб, ростковая зона контурирует.</p>	K04.03 хронический пульпит зуба 2.6., I класс по Блэку.	Проведена профессиональная гигиена зубов 6.4, 6.5, 2.6 под аппликационной анестезией Sol.Lidocaini10% и инфильтрационной анестезией Sol.Articaini 1:100000 0,9ml, препарирование кариозной полости, медикаментозная обработка, раскрытие и разработка полости зуба, ампутация коронковой пульпы, гемостаз, наложение лечебной прокладки (противовосполительной с кальцием), пломба ременная. Повторная явка 25.05.2020	
Пациент У., 11лет	I	Жалобы на наличие белых и матовых пятен на зубах	<p>С С</p> <p>1.6 1.5 1.4 5.3 1.2 1.1 2.1 2.2 6.3 2.4 2.5 2.6 4.6 4.5 4.4 8.3 4.2 4.1 3.1 3.2 7.3 3.4 3.5 3.6</p> <p>С</p> <p>Конфигурация лица не изменена, региональные лимфотические узлы не увеличены, при пальпации безболезненные. На дистальной поверхности зуба 2.6 кариозная полость в пределах эмали в центре меловидного пятна округлой формы, без четких границ. При зондировании определяется шероховатая поверхность зуба без нарушения эмалево-дентинного соединения. Кратковременная температурная проба слабобезболезненная,</p>	K02.0 Кариес эмали зуба 2.6 II класс по Блэку.	Проведена профессиональная гигиена 2.5, 2.6, 2.7 зубов, фиссуротомия твердых тканей зуба 2.6, запечатывание твердых тканей 2.6 зуба герметиком. Проведено обучение гигиене полости рта. Рекомендовано: профилактический осмотр и проведение гигиенических ме-	







						снимок. На интраоральной радиограмме зуба 2.5 от 16.06.2020: корневой канал запломбирован до физиологической верхушки, гомогенно на всем протяжении. Повторная явка 17.06.2020. Рекомендовано продолжить санацию полости рта.	
Пациент Н., 45 лет	1	Постоянную ноющую боль, усиливающуюся при накусывании на 3.4, чувство дискомфорта, наличие свищевого хода. Ранее лечен по поводу осложненного кариеса.	Лицо симметричное. Кожные покровы чистые. Открывание рта свободное, безболезненно, на 45 мм. Регионарные лимфатические узлы не пальпируются. Слизистая оболочка полости рта физиологической окраски. На дистальной и окклюзионной поверхностях зуба 3.4 глубокая кариозная полость широко сообщающаяся с полостью зуба. На десне с вестибулярной стороны, в области проекции верхушки корня зуба 3.4 свищевой ход с отделяемым. Зондирование полости безболезненно, термическая проба безболезненна, вертикальная перкуссия зуба 3.4 болезненна. ЭОД=100 мкА, ИРОПЗ = 0,4, ГИ=2,5. КПУ=19 На интраоральной радиограмме зуба 3.4 от 16.06.2020: кариозная полость зуба 3.4 сообщается с полостью зуба, корневые каналы запломбирован на 1/3 не гомогенно, в области проекции верхушки корня зуба разрежение костной ткани с нечеткими контурами П П 0 П 0 П П С 0 <u>1.8 1.7 1.6 1.5 1.4 1.3 1.2 1.1   2.1 2.2 2.3 2.4 2.5 2.6 2.7 2.8</u> 4.8 4.7 4.6 4.5 4.4 4.3 4.2 4.1   3.1 3.2 3.3 3.4 3.5 3.6 3.7 3.8 0 0 0 С П С 0 П 0 0	К04.6 периапикальный абсцесс со свищем зуба 3.4, 2 класс по Блеку	Проведена профессиональная гигиена зубов 3.3, 3.4,3.5. Под аппликационной анестезией «лидосор» и ифилтрационной анестезией Sol.Articaini_1:200000 1,7 ml, препарирование кариозной полости, раскрытие полости зуба, обеспечение доступа к устьям корневых каналов, инструментальная и медикаментозная обработка корневых каналов. Временное пломбирование корневых каналов «Metapasta». Временная пломба СИЦ. Повторная явка 7.07.2020. Направлен на консультацию к врачу стоматологу ортопеду.		









## ХАРАКТЕРИСТИКА

Ординатора \_\_\_\_\_  
**Фамилия, Имя, Отчество ординатора (полностью)**  
**по результатам прохождения практики**

Ординатор \_\_\_\_\_ проходил/а производственную (клиническую) практику (базовую) в \_\_\_\_\_  
«\_\_» сентября 202\_\_ год «\_\_» декабря 202\_\_ года. За время прохождения практики, зарекомендовал/а себя дисциплинированным, исполнительным, коммуникабельным работником, соблюдающим правила профессиональной этики. Во время прохождения практики, активно участвовал/а в работе поликлиники. Со всеми порученными заданиями справлялась/лся, показав при этом не только хорошую теоретическую подготовку, но и отличные практические навыки.

В период прохождения производственной практики ординатор правильно собирал/а анамнез, проводил/а осмотр и оценивал/а статус стоматологического больного, при постановке диагноза применял/а дополнительные методы инструментального, лабораторного и рентгенологического исследования. Грамотно ставил/а диагноз с описанием его обоснования. Составлял/а план лечения и профилактики для конкретного стоматологического больного с учетом его возрастных особенностей, сопутствующих и перенесенных заболеваний.

По отзывам руководителя производственной практики зарекомендовал/а себя положительно. Жалоб со стороны пациентов и осложнений от применяемых методов лечения не было.

Руководитель практики от медицинской организации:

\_\_\_\_\_/\_\_\_\_\_  
*подпись* *Ф.И.О. руководителя практики от медицинской организации*

«\_\_» декабря 202\_\_ г.

М.П.

## ХАРАКТЕРИСТИКА

ординатора \_\_\_\_\_

*Фамилия, Имя, Отчество ординатора (полностью)*

**по результатам прохождения практики**

*(характеристика дается руководителем практики от кафедры)*

Ординатор \_\_\_\_\_ проходил/а производственную (клиническую) практику (базовую) в \_\_\_\_\_ в период с «\_\_\_» сентября 2020\_\_ год «\_\_\_» \_\_\_\_\_ 202\_\_ года в качестве врача стоматолога. За время прохождения практики ординатору поручалось решение следующих задач:

1. Ознакомиться со структурой стоматологической поликлиники, работой регистратуры, дежурного кабинета, организацией работы врачебных кабинетов отделения, нагрузкой врачей стоматологов, оборудованием, инструментарием, материалами, необходимыми для врача стоматолога ортопеда;
2. Провести диагностические, лечебные и реабилитационные мероприятия в соответствующем объеме стоматологической помощи;
3. Совершенствовать и закрепить теоретические и практические навыки в лечении стоматологических больных (ежедневно было принято не менее 3-4 пациентов);
4. Научиться самостоятельному ведению утвержденных форм учётной и отчётной медицинской документации и другие.

Данные задачи \_\_\_\_\_ были решены в полном объеме.

Во время прохождения производственной (клинической) практики (базовой) \_\_\_\_\_ проявил/а себя как дисциплинированный, исполнительный работник, к поручениям относился ответственно и выполнял их в срок. Часто проявлял/а инициативу. Умеет правильно применять теоретические знания, полученные в университете.

Считаю, что прохождение практики ординатором \_\_\_\_\_ заслуживает оценки «\_\_\_\_\_».

Руководитель практики от кафедры

\_\_\_\_\_/\_\_\_\_\_

подпись

*Ф.И.О. руководителя практики от кафедры*

«\_\_\_» декабря 202\_\_ г.

**ЗАКЛЮЧЕНИЕ**  
**по результатам прохождения практики**  
**ординатора \_\_\_\_\_**  
**Фамилия, Имя, Отчество ординатора (полностью)**

\_\_\_\_\_ прошл/а производственную (клиническую) практику (базовую) (дискретную) согласно учебному плану подготовки ординаторов. Все темы учебного плана были рассмотрены в полном объеме и отображены в отчёте по производственной практике.

За время прохождения практики ординатор добросовестно выполнял/а все задания, показал/а достаточные знания во всех разделах ортопедической стоматологии. На протяжении всей практики был/а дисциплинирован/а, ответственен/а, пунктуален/а, четко выполнял/а указания руководителя практики, в полной мере ознакомилась/лся с деятельностью стоматологической поликлиники. Программу практики выполнил/а в полном объеме.

Рекомендуемая оценка « \_\_\_\_\_ »

Руководитель практики от кафедры.

\_\_\_\_\_/\_\_\_\_\_

подпись

*Ф.И.О. руководителя практики от кафедры*

« \_\_\_ » декабря 202\_\_ г.



Федеральное государственное бюджетное  
образовательное учреждение высшего образования  
«Кировский государственный медицинский университет»  
Министерства здравоохранения Российской Федерации

**Кафедра стоматологии**

**Приложение Б к рабочей программе практики**

**ОЦЕНОЧНЫЕ СРЕДСТВА**

**для проведения промежуточной аттестации обучающихся  
по практике**

**«Производственная практика. Клиническая.  
Профессиональные умения стоматолога общей практики»**

Специальность 31.08.72 Стоматология общей практики  
Направленность программы - Стоматология общей практики  
Форма обучения очная

### 1. Показатели и критерии оценивания компетенций на различных этапах их формирования, описание шкал оценивания

Показатели оценивания	Критерии и шкалы оценивания				Оценочное средство
	Неудовлетворительно	Удовлетворительно	Хорошо	Отлично	
<b>ПК-2. Способен проводить диагностику стоматологических заболеваний у детей и взрослых, устанавливать диагноз</b>					
<b>ИД ПК 2.1. Проводит первичный и повторный осмотр пациентов. Разрабатывает алгоритм постановки предварительного диагноза у детей и взрослых со стоматологическими заболеваниями. Устанавливает предварительный диагноз</b>					
Уметь	Частично освоенное умение интерпретировать результаты первичного и повторного осмотра пациентов у детей и взрослых со стоматологическими заболеваниями	В целом успешное, но не систематически осуществляемое умение интерпретировать результаты первичного и повторного осмотра пациентов у детей и взрослых со стоматологическими заболеваниями	В целом успешное, но содержащее отдельные провалы умение интерпретировать результаты первичного и повторного осмотра пациентов у детей и взрослых со стоматологическими заболеваниями	Сформированное умение интерпретировать результаты первичного и повторного осмотра пациентов у детей и взрослых со стоматологическими заболеваниями	Оценка дневника и отчета по практике, ситуационные задачи, практические навыки
Владеть	Фрагментарное владение методами интерпретации результатов сбора информации от пациентов (их родственников/законных представителей), методов установления предварительного диагноза у детей и взрослых со стоматологическими заболеваниями	В целом успешное, но не систематическое владение методами интерпретации результатов сбора информации от пациентов (их родственников/законных представителей), методов установления предварительного диагноза у детей и взрослых со стоматологическими заболеваниями	В целом успешное, но содержащее отдельные провалы владение методами интерпретации результатов сбора информации от пациентов (их родственников/законных представителей), методов установления предварительного диагноза у детей и взрослых со стоматологическими заболеваниями	Успешное и систематическое владение методами интерпретации результатов сбора информации от пациентов (их родственников/законных представителей), методов установления предварительного диагноза у детей и взрослых со стоматологическими заболеваниями	Оценка дневника и отчета по практике, ситуационные задачи, практические навыки
<b>ИД ПК 2.2. Направляет пациентов на лабораторные, инструментальные исследования, на консультацию к врачам-специалистам. Разрабатывает алгоритм постановки окончательного диагноза у детей и взрослых со стоматологическими заболеваниями. Осуществляет постановку окончательного диагноза.</b>					
Уметь	Частично освоенное умение обосновывать необходимость и объем лабораторных и инструментальных исследований, поставить окончательный диагноз у детей и взрослых со стоматологическими заболеваниями	В целом успешное, но не систематически осуществляемое умение обосновывать необходимость и объем лабораторных и инструментальных исследований, поставить окончательный диагноз у детей и взрослых со стоматологическими заболеваниями	В целом успешное, но содержащее отдельные провалы умение обосновывать необходимость и объем лабораторных и инструментальных исследований, поставить окончательный диагноз у детей и взрослых со стоматологическими заболеваниями	Сформированное умение обосновывать необходимость и объем лабораторных и инструментальных исследований, поставить окончательный диагноз у детей и взрослых со стоматологическими заболеваниями	Оценка дневника и отчета по практике, ситуационные задачи, практические навыки

Владеть	Фрагментарное владение методами интерпретации данных инструментальных исследований, консультаций пациентов врачами-специалистами, постановкой окончательного диагноза у детей и взрослых со стоматологическими заболеваниями	В целом успешное, но не систематическое владение методами интерпретации данных инструментальных исследований, консультаций пациентов врачами-специалистами, постановкой окончательного диагноза у детей и взрослых со стоматологическими заболеваниями	В целом успешное, но содержащее отдельные проблемы владение методами интерпретации данных инструментальных исследований, консультаций пациентов врачами-специалистами, постановкой окончательного диагноза у детей и взрослых со стоматологическими заболеваниями	Успешное и систематическое владение методами интерпретации данных инструментальных исследований, консультаций пациентов врачами-специалистами, постановкой окончательного диагноза у детей и взрослых со стоматологическими заболеваниями	Оценка дневника и отчета по практике, ситуационные задачи, практические навыки
<b>ПК-3. Способен назначать и проводить лечение детей и взрослых со стоматологическими заболеваниями, контролировать его эффективность и безопасность</b>					
<b>ИД ПК 3.1. Оказывает медицинскую помощь при острых стоматологических заболеваниях, состояниях, обострении хронических заболеваний, представляющих угрозу жизни пациента или без явных признаков угрозы жизни пациента у детей и взрослых</b>					
Уметь	Частично освоенное умение разрабатывать оптимальную тактику лечения стоматологической патологии у детей и взрослых с учетом общесоматического заболевания и дальнейшей реабилитации пациента	В целом успешное, но не систематически осуществляемое умение разрабатывать оптимальную тактику лечения стоматологической патологии у детей и взрослых с учетом общесоматического заболевания и дальнейшей реабилитации пациента	В целом успешное, но содержащее отдельные проблемы умение разрабатывать оптимальную тактику лечения стоматологической патологии у детей и взрослых с учетом общесоматического заболевания и дальнейшей реабилитации пациента	Сформированное умение разрабатывать оптимальную тактику лечения стоматологической патологии у детей и взрослых с учетом общесоматического заболевания и дальнейшей реабилитации пациента	Оценка дневника и отчета по практике, ситуационные задачи, практические навыки
Владеть	Фрагментарное владение методами разработки плана лечения детей и взрослых со стоматологическими заболеваниями с учетом диагноза, возраста и клинической картины в соответствии с действующими порядками оказания медицинской помощи, клиническими рекомендациями, с учетом стандартов медицинской помощи	В целом успешное, но не систематическое владение методами разработки плана лечения детей и взрослых со стоматологическими заболеваниями с учетом диагноза, возраста и клинической картины в соответствии с действующими порядками оказания медицинской помощи, клиническими рекомендациями, с учетом стандартов медицинской помощи	В целом успешное, но содержащее отдельные проблемы владение методами разработки плана лечения детей и взрослых со стоматологическими заболеваниями с учетом диагноза, возраста и клинической картины в соответствии с действующими порядками оказания медицинской помощи, клиническими рекомендациями, с учетом стандартов медицинской помощи	Успешное и систематическое владение методами разработки плана лечения детей и взрослых со стоматологическими заболеваниями с учетом диагноза, возраста и клинической картины в соответствии с действующими порядками оказания медицинской помощи, клиническими рекомендациями, с учетом стандартов медицинской помощи	Оценка дневника и отчета по практике, ситуационные задачи, практические навыки

			с учетом стандартов медицинской помощи		
<b>ИД ПК 3.2.</b> Подбирает вид местной анестезии/обезболивания. Оценивает возможные осложнения, вызванные применением местной анестезии у детей и взрослых					
Уметь	Частично освоенное умение применять различные методики местной анестезии челюстно-лицевой области, блокады с применением препаратов для местной анестезии, определять медицинские показания к общей анестезии у детей и взрослых	В целом успешное, но не систематически осуществляемое умение применять различные методики местной анестезии челюстно-лицевой области, блокады с применением препаратов для местной анестезии, определять медицинские показания к общей анестезии у детей и взрослых	В целом успешное, но содержащее отдельные проблемы умение применять различные методики местной анестезии челюстно-лицевой области, блокады с применением препаратов для местной анестезии, определять медицинские показания к общей анестезии у детей и взрослых	Сформированное умение применять различные методики местной анестезии челюстно-лицевой области, блокады с применением препаратов для местной анестезии, определять медицинские показания к общей анестезии у детей и взрослых	Оценка дневника и отчета по практике, ситуационные задачи, практические навыки
Владеть	Фрагментарное владение методами выполнения различных видов анестезии у детей и взрослых	В целом успешное, но не систематическое владение методами выполнения различных видов анестезии у детей и взрослых	В целом успешное, но содержащее отдельные проблемы владение методами выполнения различных видов анестезии у детей и взрослых	Успешное и систематическое владение методами выполнения различных видов анестезии у детей и взрослых	Оценка дневника и отчета по практике, ситуационные задачи, практические навыки
<b>ИД ПК 3.3.</b> Подбирает лекарственные препараты для лечения стоматологических заболеваний. Формирует план лечения пациента при стоматологических заболеваниях у детей и взрослых					
Уметь	Частично освоенное умение назначать медикаментозную терапию при заболеваниях в соответствии с имеющимися медицинскими показаниями, учитывая фармакодинамику и фармакокинетику лекарственных средств у детей, взрослых и лиц пожилого и старческого возраста	В целом успешное, но не систематически осуществляемое умение назначать медикаментозную терапию при заболеваниях в соответствии с имеющимися медицинскими показаниями, учитывая фармакодинамику и фармакокинетику лекарственных средств у детей, взрослых и лиц пожилого и старческого возраста	В целом успешное, но содержащее отдельные проблемы умение назначать медикаментозную терапию при заболеваниях в соответствии с имеющимися медицинскими показаниями, учитывая фармакодинамику и фармакокинетику лекарственных средств у детей, взрослых и лиц пожилого и старческого возраста	Сформированное умение назначать медикаментозную терапию при заболеваниях в соответствии с имеющимися медицинскими показаниями, учитывая фармакодинамику и фармакокинетику лекарственных средств у детей, взрослых и лиц пожилого и старческого возраста	Оценка дневника и отчета по практике, ситуационные задачи, практические навыки

Владеть	Фрагментарное применение навыков назначения медикаментозной терапии при заболеваниях в соответствии с имеющимися медицинскими показаниями у детей, взрослых, лиц пожилого и старческого возраста	В целом успешное, но не систематическое применение навыков назначения медикаментозной терапии при заболеваниях в соответствии с имеющимися медицинскими показаниями у детей, взрослых, лиц пожилого и старческого возраста	В целом успешное, но содержащее отдельные пробелы применение навыков назначения медикаментозной терапии при заболеваниях в соответствии с имеющимися медицинскими показаниями у детей, взрослых, лиц пожилого и старческого возраста	Успешное и систематическое применение навыков назначения медикаментозной терапии при заболеваниях в соответствии с имеющимися медицинскими показаниями у детей, взрослых, лиц пожилого и старческого возраста	Оценка дневника и отчета по практике, ситуационные задачи, практические навыки
<b>ИД ПК 3.4. Лечит заболевания зубов, пародонта, костной ткани челюстей, периферической нервной системы челюстно-лицевой области, височно-челюстного сустава, слюнных желез у детей и взрослых</b>					
Уметь	Частично освоенное умение проводить лечение заболеваний твердых тканей зубов, пульпы и периапикальных тканей, пародонта, слизистой оболочки рта у детей и взрослых	В целом успешное, но не систематически осуществляемое умение проводить лечение заболеваний твердых тканей зубов, пульпы и периапикальных тканей, пародонта, слизистой оболочки рта у детей и взрослых	В целом успешное, но содержащее отдельные пробелы умение проводить лечение заболеваний твердых тканей зубов, пульпы и периапикальных тканей, пародонта, слизистой оболочки рта у детей и взрослых	Сформированное умение проводить лечение заболеваний твердых тканей зубов, пульпы и периапикальных тканей, пародонта, слизистой оболочки рта у детей и взрослых	Оценка дневника и отчета по практике, ситуационные задачи, практические навыки
Владеть	Фрагментарное применение навыков лечения заболеваний твердых тканей зубов, пульпы и периапикальных тканей, пародонта, слизистой оболочки рта у детей и взрослых	В целом успешное, но не систематическое применение навыков лечения заболеваний твердых тканей зубов, пульпы и периапикальных тканей, пародонта, слизистой оболочки рта у детей и взрослых	В целом успешное, но содержащее отдельные пробелы применение навыков лечения заболеваний твердых тканей зубов, пульпы и периапикальных тканей, пародонта, слизистой оболочки рта у детей и взрослых	Успешное и систематическое применение навыков лечения заболеваний твердых тканей зубов, пульпы и периапикальных тканей, пародонта, слизистой оболочки рта у детей и взрослых	Оценка дневника и отчета по практике, ситуационные задачи, практические навыки
<b>ИД ПК 3.5. Лечит заболевания слизистой оболочки рта, губ, за исключением специализированного приема по лечению предраков слизистой оболочки полости рта и губ у детей и взрослых</b>					
Уметь	Частично освоенное умение разрабатывать план лечения с учетом течения заболевания, подбирать, назначать лекарственную	В целом успешное, но не систематически осуществляемое умение разрабатывать план лечения с учетом течения заболевания,	В целом успешное, но содержащее отдельные пробелы умение разрабатывать план лечения с учетом течения заболевания,	Сформированное умение разрабатывать план лечения с учетом течения заболевания, подбирать, назначать лекарственную	Оценка дневника и отчета по практике, ситуационные задачи, практические навыки

	терапию, используя методы немедикаментозного лечения у детей и взрослых	подбирать, назначать лекарственную терапию, используя методы немедикаментозного лечения у детей и взрослых	подбирать, назначать лекарственную терапию, используя методы немедикаментозного лечения у детей и взрослых	терапию, используя методы немедикаментозного лечения у детей и взрослых	
Владеть	Фрагментарное применение навыков лечения с учетом течения заболевания, подбирать, назначать лекарственную терапию, использовать методы немедикаментозного лечения у детей и взрослых	В целом успешное, но не систематическое применение навыков лечения с учетом течения заболевания, подбирать, назначать лекарственную терапию, использовать методы немедикаментозного лечения у детей и взрослых	В целом успешное, но содержащее отдельные проблемы применение навыков лечения с учетом течения заболевания, подбирать, назначать лекарственную терапию, использовать методы немедикаментозного лечения у детей и взрослых	Успешное и систематическое применение навыков лечения с учетом течения заболевания, подбирать, назначать лекарственную терапию, использовать методы немедикаментозного лечения у детей и взрослых	Оценка дневника и отчета по практике, ситуационные задачи, практические навыки
<b>ИД ПК 3.6. Подбирает медицинские изделия (в том числе стоматологические материалы) для лечения стоматологических заболеваний у детей и взрослых</b>					
Уметь	Частично освоенное умение определения объема и последовательности предполагаемых мероприятий по лечению пациентов; применять средства индивидуальной защиты	В целом успешное, но не систематически осуществляемое умение определения объема и последовательности предполагаемых мероприятий по лечению пациентов; применять средства индивидуальной защиты	В целом успешное, но содержащее отдельные проблемы умение определения объема и последовательности предполагаемых мероприятий по лечению пациентов; применять средства индивидуальной защиты.	Сформированное умение определения объема и последовательности предполагаемых мероприятий по лечению пациентов; применять средства индивидуальной защиты.	Оценка дневника и отчета по практике, ситуационные задачи, практические навыки
Владеть	Фрагментарное применение навыков подбора медицинских изделий для лечения пациентов со стоматологическими заболеваниями	В целом успешное, но не систематическое применение навыков подбора медицинских изделий для лечения пациентов со стоматологическими заболеваниями	В целом успешное, но содержащее отдельные проблемы применение навыков подбора медицинских изделий для лечения пациентов со стоматологическими заболеваниями	Успешное и систематическое применение навыков подбора медицинских изделий для лечения пациентов со стоматологическими заболеваниями	Оценка дневника и отчета по практике, ситуационные задачи, практические навыки
<b>ИД ПК 3.7. Осуществляет хирургическую помощь в пределах проведения операции удаления зуба (исключая ретенированные и дистопированные), вскрытие поднадкостничных абсцессов при периостите челюстей у детей и взрослых</b>					
Уметь	Частично освоенное умение выполнять медицинские вмешательства, в том числе хирургические, у	В целом успешное, но не систематически осуществляемое умение выполнять	В целом успешное, но содержащее отдельные проблемы умение выполнять	Сформированное умение выполнять медицинские вмешательства, в том числе хирургические, у	Оценка дневника и отчета по практике, ситуационные задачи, практические навыки

	детей и взрослых со стоматологическими заболеваниями в амбулаторных условиях (исключая удаление ретенированных и дистопированных зубов	медицинские вмешательства, в том числе хирургические, у детей и взрослых со стоматологическими заболеваниями в амбулаторных условиях (исключая удаление ретенированных и дистопированных зубов	медицинские вмешательства, в том числе хирургические, у детей и взрослых со стоматологическими заболеваниями в амбулаторных условиях (исключая удаление ретенированных и дистопированных зубов	детей и взрослых со стоматологическими заболеваниями в амбулаторных условиях (исключая удаление ретенированных и дистопированных зубов	
Владеть	Фрагментарное применение навыков оказания хирургической помощи в пределах проведения операции удаления зуба (исключая ретенированные и дистопированные), вскрытие поднадкостничных абсцессов при периостите челюстей у детей и взрослых	В целом успешное, но не систематическое применение навыков оказания хирургической помощи в пределах проведения операции удаления зуба (исключая ретенированные и дистопированные), вскрытие поднадкостничных абсцессов при периостите челюстей у детей и взрослых	В целом успешное, но содержащее отдельные проблемы применение навыков оказания хирургической помощи в пределах проведения операции удаления зуба (исключая ретенированные и дистопированные), вскрытие поднадкостничных абсцессов при периостите челюстей у детей и взрослых	Успешное и систематическое применение навыков оказания хирургической помощи в пределах проведения операции удаления зуба (исключая ретенированные и дистопированные), вскрытие поднадкостничных абсцессов при периостите челюстей у детей и взрослых	Оценка дневника и отчета по практике, ситуационные задачи, практические навыки
<b>ИД ПК 3.8.</b> Осуществляет ортопедическое лечение лиц с дефектами зубов, зубных рядов в пределах временного протезирования, протезирования одиночных дефектов зубного ряда, протезов до трех единиц (исключая протезирование на зубных имплантатах)					
Уметь	Частично освоенное умение пользоваться методами лечения дефектов зубных рядов ортопедическими конструкциями в пределах временного протезирования, протезирования одиночных дефектов зубного ряда, протезов до трех единиц (исключая протезирование на зубных имплантатах)	В целом успешное, но не систематически осуществляемое умение пользоваться методами лечения дефектов зубных рядов ортопедическими конструкциями в пределах временного протезирования, протезирования одиночных дефектов зубного ряда, протезов до трех единиц (исключая протезирование на зубных имплантатах)	В целом успешное, но содержащее отдельные проблемы умение пользоваться методами лечения дефектов зубных рядов ортопедическими конструкциями в пределах временного протезирования, протезирования одиночных дефектов зубного ряда, протезов до трех единиц (исключая протезирование на зубных имплантатах)	Сформированное умение пользоваться методами лечения дефектов зубных рядов ортопедическими конструкциями в пределах временного протезирования, протезирования одиночных дефектов зубного ряда, протезов до трех единиц (исключая протезирование на зубных имплантатах)	Оценка дневника и отчета по практике, ситуационные задачи, практические навыки

Владеть	Фрагментарное применение навыков ортопедического лечения лиц с дефектами зубов, зубных рядов в пределах временного протезирования, протезирования одиночных дефектов зубного ряда, протезов до трех единиц (исключая протезирование на зубных имплантатах)	В целом успешное, но не систематическое применение навыков ортопедического лечения лиц с дефектами зубов, зубных рядов в пределах временного протезирования, протезирования одиночных дефектов зубного ряда, протезов до трех единиц (исключая протезирование на зубных имплантатах)	В целом успешное, но содержащее отдельные проблемы применение навыков ортопедического лечения лиц с дефектами зубов, зубных рядов в пределах временного протезирования, протезирования одиночных дефектов зубного ряда, протезов до трех единиц (исключая протезирование на зубных имплантатах)	Успешное и систематическое применение навыков ортопедического лечения лиц с дефектами зубов, зубных рядов в пределах временного протезирования, протезирования одиночных дефектов зубного ряда, протезов до трех единиц (исключая протезирование на зубных имплантатах)	Оценка дневника и отчета по практике, ситуационные задачи, практические навыки
<b>ИД ПК 3.9.</b> Осуществляет поэтапную санацию полости рта (исключая санацию детей в условиях анестезиологического пособия), лечение молочных и постоянных зубов. Обосновывает наиболее целесообразную тактику лечения.					
Уметь	Частично освоенное умение применять методы комплексного лечения пациентов со стоматологическими заболеваниями с учетом общего состояния организма и наличия сопутствующей патологии	В целом успешное, но не систематически осуществляемое умение применять методы комплексного лечения пациентов со стоматологическими заболеваниями с учетом общего состояния организма и наличия сопутствующей патологии	В целом успешное, но содержащее отдельные проблемы умение применять методы комплексного лечения пациентов со стоматологическими заболеваниями с учетом общего состояния организма и наличия сопутствующей патологии	Сформированное умение применять методы комплексного лечения пациентов со стоматологическими заболеваниями с учетом общего состояния организма и наличия сопутствующей патологии	Оценка дневника и отчета по практике, ситуационные задачи, практические навыки
Владеть	Фрагментарное применение навыков проведения плановой санации взрослого и детского населения	В целом успешное, но не систематическое применение навыков проведения плановой санации взрослого и детского населения	В целом успешное, но содержащее отдельные проблемы применение навыков проведения плановой санации взрослого и детского населения	Успешное и систематическое применение навыков проведения плановой санации взрослого и детского населения	Оценка дневника и отчета по практике, ситуационные задачи, практические навыки
<b>ИД ПК 3.10.</b> Осуществляет ортопедическое лечение лиц с дефектами зубов, зубных рядов в пределах частичных и полных съемных пластиночных протезов. Оценивает возможные осложнения, вызванные применением методики лечения					
Уметь	Частично освоенное умение применять методы лечения дефектов зубных рядов ортопедическими конструкциями в пределах частичных и полных	В целом успешное, но не систематически осуществляемое умение методы лечения дефектов зубных рядов ортопедическими конструкциями в пределах	В целом успешное, но содержащее отдельные проблемы умение методы лечения дефектов зубных рядов ортопедическими конструкциями в пределах	Сформированное умение методы лечения дефектов зубных рядов ортопедическими конструкциями в пределах частичных и	Оценка дневника и отчета по практике, ситуационные задачи, практические навыки



	съемных пластиночных протезов	частичных и полных съемных пластиночных протезов	частичных и полных съемных пластиночных протезов	полных съемных пластиночных протезов	
Владеть	Фрагментарное владение методами ортопедического лечения лиц с дефектами зубов, зубных рядов в пределах частичных и полных съемных пластиночных протезов	В целом успешное, но не систематическое владение методами ортопедического лечения лиц с дефектами зубов, зубных рядов в пределах частичных и полных съемных пластиночных протезов	В целом успешное, но содержащее отдельные пробелы владение методами ортопедического лечения лиц с дефектами зубов, зубных рядов в пределах частичных и полных съемных пластиночных протезов	Успешное и систематическое владение методами ортопедического лечения лиц с дефектами зубов, зубных рядов в пределах частичных и полных съемных пластиночных протезов	Оценка дневника и отчета по практике, ситуационные задачи, практические навыки
<b>ИД ПК 3.11.</b> Оказывает медицинскую помощь пациентам при острых и хронических одонтогенных воспалительных процессах, обострении хронических заболеваний челюстно-лицевой области у детей и взрослых					
Уметь	Частично освоенное умение определять способы введения, режим и дозу лекарственных препаратов у детей и взрослых	В целом успешное, но не систематически осуществляемое умение определять способы введения, режим и дозу лекарственных препаратов у детей и взрослых	В целом успешное, но содержащее отдельные пробелы умение определять способы введения, режим и дозу лекарственных препаратов у детей и взрослых	Сформированное умение определять способы введения, режим и дозу лекарственных препаратов у детей и взрослых	Оценка дневника и отчета по практике, ситуационные задачи, практические навыки
Владеть	Фрагментарное владение методами оказания медицинской помощи пациентам при острых и хронических одонтогенных воспалительных процессах, обострении хронических заболеваний челюстно-лицевой области у детей и взрослых	В целом успешное, но не систематическое владение методами оказания медицинской помощи пациентам при острых и хронических одонтогенных воспалительных процессах, обострении хронических заболеваний челюстно-лицевой области у детей и взрослых	В целом успешное, но содержащее отдельные пробелы владение методами оказания медицинской помощи пациентам при острых и хронических одонтогенных воспалительных процессах, обострении хронических заболеваний челюстно-лицевой области у детей и взрослых	Успешное и систематическое владение методами оказания медицинской помощи пациентам при острых и хронических одонтогенных воспалительных процессах, обострении хронических заболеваний челюстно-лицевой области у детей и взрослых	Оценка дневника и отчета по практике, ситуационные задачи, практические навыки
<b>ПК-4</b> Способен проводить и контролировать эффективность мероприятий по профилактике стоматологических заболеваний у детей и взрослых, в том числе проводить профилактические осмотры и диспансерное наблюдение					
<b>ИД ПК 4.1.</b> Проводит профилактические осмотры населения. Назначает профилактические процедуры. Подбирает лекарственные препараты для профилактики стоматологических заболеваний у детей и взрослых.					

Уметь	Частично освоенное умение проводить профилактические осмотры у детей и взрослых	В целом успешное, но не систематически осуществляемое умение проводить профилактические осмотры у детей и взрослых	В целом успешное, но содержащее отдельные проблемы умение проводить профилактические осмотры у детей и взрослых	Сформированное умение проводить профилактические осмотры у детей и взрослых	Оценка дневника и отчета по практике, ситуационные задачи, практические навыки
Владеть	Фрагментарное применение навыков составления индивидуальных программ профилактики у детей и взрослых	В целом успешное, но не систематическое применение навыков составления индивидуальных программ профилактики у детей и взрослых	В целом успешное, но содержащее отдельные проблемы применение навыков составления индивидуальных программ профилактики у детей и взрослых	Успешное и систематическое применение навыков составления индивидуальных программ профилактики у детей и взрослых	Оценка дневника и отчета по практике, ситуационные задачи, практические навыки
<b>ИД ПК 4.2. Проводит мероприятия по снижению заболеваемости, включая инфекционные заболевания, инвалидизации, смертности, летальности. Выполняет профилактические процедуры стоматологических заболеваний у детей и взрослых</b>					
Уметь	Частично освоенное умение выполнять предписанные действия при проведении противоэпидемических мероприятий при инфекционных заболеваниях (подача экстренного извещения об очаге инфекции, выявление и наблюдение контактных лиц) у детей и взрослых	В целом успешное, но не систематически осуществляемое умение выполнять предписанные действия при проведении противоэпидемических мероприятий при инфекционных заболеваниях (подача экстренного извещения об очаге инфекции, выявление и наблюдение контактных лиц) у детей и взрослых	В целом успешное, но содержащее отдельные проблемы умение выполнять предписанные действия при проведении противоэпидемических мероприятий при инфекционных заболеваниях (подача экстренного извещения об очаге инфекции, выявление и наблюдение контактных лиц) у детей и взрослых	Сформированное умение выполнять предписанные действия при проведении противоэпидемических мероприятий при инфекционных заболеваниях (подача экстренного извещения об очаге инфекции, выявление и наблюдение контактных лиц) у детей и взрослых	Оценка дневника и отчета по практике, ситуационные задачи, практические навыки
Владеть	Фрагментарное владение навыками проведения мероприятий по снижению заболеваемости, включая инфекционные заболевания, инвалидизации, смертности, летальности. Выполнения профилактических процедур при стоматологических заболеваниях у детей и взрослых	В целом успешное, но не систематическое проведение мероприятий по снижению заболеваемости, включая инфекционные заболевания, инвалидизации, смертности, летальности. Выполнения профилактических процедур при стоматологических заболеваниях у детей и взрослых	В целом успешное, но содержащее отдельные проблемы владение навыками проведения мероприятий по снижению заболеваемости, включая инфекционные заболевания, инвалидизации, смертности, летальности. Выполнением профилактических процедур при	Успешное и систематическое владение навыками проведения мероприятий по снижению заболеваемости, включая инфекционные заболевания, инвалидизации, смертности, летальности. Выполнением профилактических процедур при	Оценка дневника и отчета по практике, ситуационные задачи, практические навыки

			стоматологических заболеваний у детей и взрослых	стоматологических заболеваний у детей и взрослых	
<b>ИД ПК 4.3.</b> Формирует у пациентов (их родственников/законных представителей) мотивацию к ведению здорового образа жизни и отказу от вредных привычек					
Уметь	Частично освоенное умения проводить санитарно-гигиеническое просвещение среди пациентов (их родственников/законных представителей) и медицинских работников с целью формирования здорового образа жизни у детей и взрослых	В целом успешное, но не систематически осуществляемое умения проводить санитарно-гигиеническое просвещение среди пациентов (их родственников/законных представителей) и медицинских работников с целью формирования здорового образа жизни у детей и взрослых	В целом успешное, но содержащее отдельные проблемы умения проводить санитарно-гигиеническое просвещение среди пациентов (их родственников/законных представителей) и медицинских работников с целью формирования здорового образа жизни у детей и взрослых	Сформированное умения проводить санитарно-гигиеническое просвещение среди пациентов (их родственников/законных представителей) и медицинских работников с целью формирования здорового образа жизни у детей и взрослых	Оценка дневника и отчета по практике, ситуационные задачи, практические навыки
Владеть	Фрагментарное владение методами проведения санитарно-гигиеническое просвещение среди пациентов у детей и взрослых	В целом успешное, но не систематическое владение методами проведения санитарно-гигиеническое просвещение среди пациентов у детей и взрослых	В целом успешное, но содержащее отдельные проблемы владение методами проведения санитарно-гигиеническое просвещение среди пациентов у детей и взрослых	Успешное и систематическое владение методами проведения санитарно-гигиеническое просвещение среди пациентов у детей и взрослых	Оценка дневника и отчета по практике, ситуационные задачи, практические навыки
<b>ИД ПК 4.4.</b> Формирует у пациентов (их родственников/законных представителей) позитивное поведение, направленное на сохранение и повышение уровня здоровья у детей и взрослых					
Уметь	Частично освоенное умение формировать у пациентов (их родственников/законных представителей) поведение, направленное на сохранение и повышение уровня здоровья	В целом успешное, но не систематически осуществляемое умение формировать у пациентов (их родственников/законных представителей) поведение, направленное на сохранение и повышение уровня здоровья	В целом успешное, но содержащее отдельные проблемы умение формировать у пациентов (их родственников/законных представителей) поведение, направленное на сохранение и повышение уровня здоровья	Сформированное умение формировать у пациентов (их родственников/законных представителей) поведение, направленное на сохранение и повышение уровня здоровья	Оценка дневника и отчета по практике, ситуационные задачи, практические навыки
Владеть	Фрагментарное владение методами формирования у пациентов (их родственников / законных предста-	В целом успешное, но не систематическое владение методами формирования у пациентов (их родствен-	В целом успешное, но содержащее отдельные проблемы владение методами формирования у пациентов (их родственников /	Успешное и систематическое владение методами формирования у пациентов (их родственников / законных представителей)	Оценка дневника и отчета по практике, ситуационные задачи, практические навыки

	вителей) позитивного поведения, направленного на сохранение и повышение уровня здоровья	ников / законных представителей) позитивного поведения, направленного на сохранение и повышение уровня здоровья	законных представителей) позитивного поведения, направленного на сохранение и повышение уровня здоровья	позитивного поведения, направленного на сохранение и повышение уровня здоровья	
<b>ПК-5</b> Способен проводить медицинские экспертизы в отношении детей и взрослых со стоматологическими заболеваниями					
<b>ИД ПК 5.1.</b> Проводит экспертизы временной нетрудоспособности у взрослых со стоматологическими заболеваниями, временной нетрудоспособности по уходу за больным ребенком, страдающим стоматологическим заболеванием					
Уметь	Частично освоенное умение анализировать качество и эффективность ведения медицинской документации, правильности заполнения листов нетрудоспособности	В целом успешное, но не систематически осуществляемое умение анализировать качество и эффективность ведения медицинской документации, правильности заполнения листов нетрудоспособности	В целом успешное, но содержащее отдельные пробелы умение анализировать качество и эффективность ведения медицинской документации, правильности заполнения листов нетрудоспособности	Сформированное умение анализировать качество и эффективность ведения медицинской документации, правильности заполнения листов нетрудоспособности	Оценка дневника и отчета по практике, ситуационные задачи, практические навыки
Владеть	Фрагментарное применение навыков проведения экспертизы временной нетрудоспособности у взрослых со стоматологическими заболеваниями, временной нетрудоспособности по уходу за больным ребенком, страдающим стоматологическим заболеванием	В целом успешное, но не систематическое применение навыков проведения экспертизы временной нетрудоспособности у взрослых со стоматологическими заболеваниями, временной нетрудоспособности по уходу за больным ребенком, страдающим стоматологическим заболеванием	В целом успешное, но содержащее отдельные пробелы применение навыков проведения экспертизы временной нетрудоспособности у взрослых со стоматологическими заболеваниями, временной нетрудоспособности по уходу за больным ребенком, страдающим стоматологическим заболеванием	Успешное и систематическое применение навыков проведения экспертизы временной нетрудоспособности у взрослых со стоматологическими заболеваниями, временной нетрудоспособности по уходу за больным ребенком, страдающим стоматологическим заболеванием	Оценка дневника и отчета по практике, ситуационные задачи, практические навыки
<b>ИД ПК 5.2</b> Оформляет необходимую медицинскую документацию для проведения медико-социальной экспертизы в федеральных государственных учреждениях медико-социальной экспертизы. Направляет детей и взрослых со стоматологическими заболеваниями на медико-социальную экспертизу					
Уметь	Частично освоенное умение заполнять медицинскую документацию и контролировать качество ведения медицинской документации для проведения медико-социальной	В целом успешное, но не систематически осуществляемое умение заполнять медицинскую документацию и контролировать качество ведения медицинской документации для	В целом успешное, но содержащее отдельные пробелы умение заполнять медицинскую документацию и контролировать качество ведения медицинской документации для	Сформированное умение заполнять медицинскую документацию и контролировать качество ведения медицинской документации для проведения медико-социальной экспертизы в федеральных	Оценка дневника и отчета по практике, ситуационные задачи, практические навыки

	экспертизы в федеральных государственных учреждениях медико-социальной экспертизы	проведения медико-социальной экспертизы в федеральных государственных учреждениях медико-социальной экспертизы	проведения медико-социальной экспертизы в федеральных государственных учреждениях медико-социальной экспертизы	государственных учреждениях медико-социальной экспертизы	
Владеть	Фрагментарное применение навыков ведения медицинской документации для проведения медико-социальной экспертизы в федеральных государственных учреждениях медико-социальной экспертизы	В целом успешное, но не систематическое применение навыков ведения медицинской документации для проведения медико-социальной экспертизы в федеральных государственных учреждениях медико-социальной экспертизы	В целом успешное, но содержащее отдельные проблемы применение навыков ведения медицинской документации для проведения медико-социальной экспертизы в федеральных государственных учреждениях медико-социальной экспертизы	Успешное и систематическое применение навыков ведения медицинской документации для проведения медико-социальной экспертизы в федеральных государственных учреждениях медико-социальной экспертизы	Оценка дневника и отчета по практике, ситуационные задачи, практические навыки





### Контрольные вопросы

1. Составьте план обследования.
2. Проведите дополнительные методы обследования.
3. Поставьте диагноз.
4. Назначьте курс реминерализующей терапии.
5. Подберите предметы и средства гигиены.

### ЗАДАЧА № 2

В клинику обратилась пациентка 42 лет с жалобами на наличие припухлости у крыла носа слева. Припухлость появилась 2 дня назад после перенесённой вирусной инфекции.

Объективно: припухлость верхней губы слева, переходная складка сглажена. Слизистая отечна, гиперемирована. Пальпация по переходной складке болезненна. В зубах 1.2, 1.1, 2.1, 2.2 пломбы. Перкуссия зубов безболезненна. Термометрия безболезненна. Зуб 2.2 имеет сероватый оттенок.

Панорамная томография зубных рядов



### Контрольные вопросы:

1. Поставьте предварительный диагноз.
2. Проведите дифференциальную диагностику.
3. Какие дополнительные методы исследования необходимо провести.
4. Поставить окончательный диагноз.
5. Составьте план лечения пациентки.

### Примерный перечень практических навыков (полный перечень в п. 2.2)

1. Навыки общения с больным с учетом этики и деонтологии в зависимости от выявленной патологии и характерологических особенностей пациентов
2. Обследование больного и оформление документации

ПК-3

### Ведение дневника практики, оформление отчета по практике

#### Пример записи:

Пациент О., блет

**Жалобы:** на болезненные ощущения в полости рта на н/ч слева в течении 2 суток при приеме холодной пищи, усиливающие ночью, за стоматологической помощью не обращался.

**Данные объективного осмотра:** Конфигурация лица не изменена, региональные лимфотические узлы не увеличены, при пальпации безболезненные. На окклюзионной поверхности зуба 7.5 I класс по Блэку глубокая кариозная полость в пределах околопульпарного дентина, выполненная размягченным пигментированным дентином. Зондиро-

вание болезненное в области проекции рога пульпы. Полость зуба не вскрыта. Кратковременная температурная проба болезненная, длительно сохраняется после устранения раздражения. Сравнительная перкуссия безболезненная. ГИ=2,6. кпу+КПУ=5

П П П

1.6 5.5 5.4 5.3 1.2 1.1|2.1 2.2 6.3 6.4 6.5 2.6

4.6 8.5 8.4 8.3 4.2 4.1|3.1 3.2 7.3 7.4 7.5 3.6

С Р

На интраоральной радиограмме зуба 7.5 от 18.05.2020: корни зуба 7.5 в стадии резорбции, нарушения структуры костных балок в области фуркации нет, кортикальная пластинка зачатка 3.5 не повреждена.

**Диагноз:** K04.03 хронический пульпит зуба 7.5, I класс по Блэку.

**Лечение:** Проведена профессиональная гигиена зубов 7.4, 7.5, 3.6 под аппликационной анестезией Sol.Lidocaini10% и инфильтрационной анестезией Sol.Articaini 1:100000 0,9ml, препарирование кариозной полости, медикаментозная обработка, раскрытие и разработка полости зуба, ампутация коронковой пульпы, гемостаз, наложение лечебной прокладки «Пульподент», пломба СИЦ. Шлифовка, полировка пломбы.

**Рекомендовано:** продолжить санацию полости рта.

### Примерные ситуационные задачи

#### Задача № 1

В клинику обратилась пациентка Л. 55 лет. Жалобы: на неудовлетворительную эстетику передних зубов, перелом коронки переднего верхнего зуба слева.

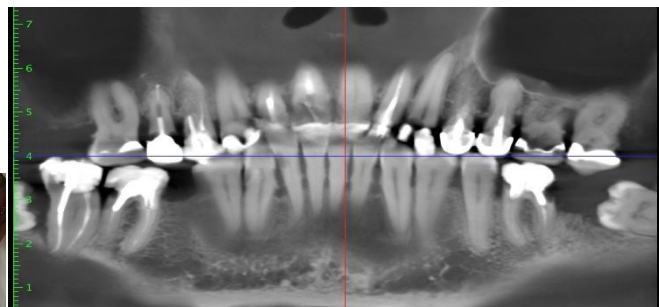
Анамнез заболевания: зубы удалялись вследствие кариеса и его осложнений. Первое протезирование проводилось 12 лет назад, последнее посещение стоматолога было около 2 лет назад.

Данные объективного обследования, внешний осмотр: конфигурация лица не изменена. Кожные покровы чистые. Слизистая оболочка без видимых патологических изменений.

Осмотр полости рта: прикус по ортогнатическому типу. В полости рта имеются объединенные металлокерамические коронки 1.1 - 2.1 и 2.4 - 2.5, которые находятся в неудовлетворительном состоянии (нарушена эстетика и краевое прилегание коронок).

Скученность фронтальной группы зубов н\ч. Горизонтальное положение зубов 3.8 и 4.8. Патологическое стирание зубов нижней челюсти в фронтальном отделе, компенсированной формы. Гиперемия и отек десны в области всех зубов.

О	О	П	П	П	П	П	К	К	П\К	Р	К	К	П	П	О
18	17	16	15	14	13	12	11	21	22	23	24	25	26	27	28
48	47	46	45	44	43	42	41	31	32	33	34	35	36	37	38
	П	П\С	О	П	П					П	П	П	П\С	О	



#### Вопросы

1. Поставьте диагноз
2. Укажите манипуляции, которые целесообразно провести у пациентки на подготовительном этапе (за исключением имплантации).



3. Составьте план ортопедического лечения с учетом изготовления металлокерамических коронок и бюгельного протеза.
4. В чем будет заключаться реабилитационно-профилактический этап у данной пациентки?
5. Сформулируйте показания к изготовлению виниров.

### Задача № 2

Больная М., 27 лет, жалобы на боль, на незначительную припухлость в области нижней челюсти слева. Боли появились 4 дня назад. Обратилась в стоматологическую поликлинику, произведена попытка удаления дистопированного 38 зуба. Зуб удалить не удалось, направлена в отделение челюстно-лицевой хирургии, госпитализирована в экстренном порядке.

Лицо асимметрично за счет отёка мягких тканей в области нижней челюсти слева. В полости рта, в проекции 38 зуба имеется рана, частично заполненная кровяным сгустком, пальпация болезненна. Открывание рта ограничено до 2,5 см.



#### Контрольные вопросы:

1. Опишите представленный рентгеновский снимок.
2. Предложите дополнительные методы обследования.
3. Установите диагноз.
4. Предложите варианты лечения.
5. Охарактеризовать суть и алгоритм хирургического лечения.

#### Примерный перечень практических навыков (полный перечень в п. 2.2)

1. Проведение лечения зуба с диагнозом «гиперемия пульпы»
2. Проведение лечения пульпита одноканального зуба в одно посещение под анестезией
3. Проведение лечения пульпита многоканального зуба в одно посещение под анестезией

**ПК-4**

#### Ведение дневника практики, оформление отчета по практике

##### Пример записи:

Пациент В., 45 лет

**Жалобы:** на боль в области верхней челюсти слева и боль при накусывании на зуб 2.7.

**Данные объективного осмотра:** Внешний осмотр: конфигурация лица не изменена, кожные покровы физиологической окраски, без видимой патологии. Открывание рта - свободное, плавное, в полном объеме. Лимфатические узлы: не увеличены, безболезненны, не спаянны с прилежащими тканями. Слизистая оболочка полости рта бледно-розовая, умеренно увлажнена, блестящая, без видимой патологии. Зуб 2.7 под пломбой, в цвете изменен, перкуссия болезненна. На десне с вестибулярной стороны в области проекции верхушек корней 2.7 определяется отек слизистой оболочки, пальпация этой области болезненная. КПУ=11

Объективно:

С П

П П П

1.8 1.7 1.6 1.5 1.4 1.3 1.2 1.1 | 2.1 2.2 2.3 2.4 2.5 2.6 2.7 2.8

4.8 4.7 4.6 4.5 4.4 4.3 4.2 4.1 | 3.1 3.2 3.3 3.4 3.5 3.6 3.7 3.8

П П С

П П 0

На интраоральной радиограмму нёбный корень у зуба 2.7 запломбирован до уровня физиологического верхушечного отверстия, щечные корни - на 1/2 их длины. У верхушки переднего щечного корня имеется разрежение костной ткани с нечеткими контурами.

**Диагноз:** K04.7 - периапикальный абсцесс без свища зуба 2.7

**Лечение:** Под инфильтрационной и нёбной анестезией (Sol. Articaini hydrochloride 4% 1,7мл 1:200000/1:100000) проведена простая) экстракция зуба 2.7, кюретаж лунки, края лунки сжаты, лунка заполнилась сгустком крови.

**Рекомендовано:** Щадящая диета, санация полости рта. Уход за лункой зуба после удаления. Назначено: при болях прием найза по 1 таблетке 2 раза в день.

### Примерные ситуационные задачи

#### Задача № 1

Больная Г., 44 лет, жалобы на отек, боли, наличие свища с гнойными выделениями. Бытовая травма 6 месяцев назад. Упала на улице и ударилась лицом о бетонную дорожку. Сознание не теряла. Было умеренное кровотечение изо рта и носа. К врачу обратилась через неделю. Был диагностирован перелом нижней челюсти. Направлена в отделение челюстно-лицевой хирургии для оперативного лечения. Прооперирована, затем через несколько дней самовольно покинула отделение. Несколько недель назад появился отек, боли, свищ с гнойными выделениями. Консультирована в отделении челюстно-лицевой хирургии, направлена на госпитализацию для оперативного лечения. Имеется отек мягких тканей в области угла нижней челюсти слева, пальпируется муфтообразный инфильтрат, плотный, болезненный, кожа над ним гиперемирована, в центре инфильтрата свищ с пышными грануляциями и скудным гнойным отделяемым.



#### Контрольные вопросы:

1. Опишите представленный рентгеновский снимок.
2. Предложите дополнительные методы обследования.
3. Установите диагноз.
4. Предложите варианты лечения.
5. Охарактеризовать суть и алгоритм хирургического лечения.

#### Задача № 2

В клинику обратилась пациентка А. 45 лет. Жалобы: на затрудненное пережевывание пищи, неудовлетворительную эстетику.

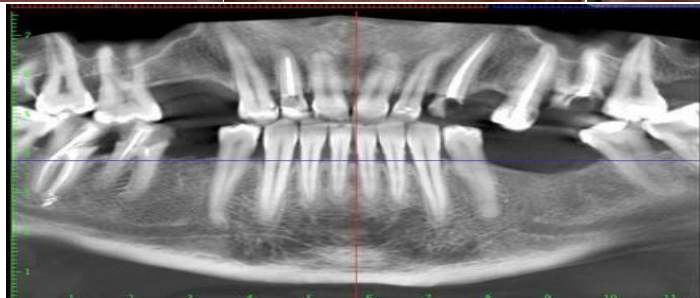
Анамнез заболевания: зубы удалялись в течение всей жизни вследствие кариеса и его осложнений. Ранее протезирование не проводилось, последнее посещение стоматолога около 2 лет назад.

Данные объективного обследования, внешний осмотр: Снижение высоты нижнего отдела лица на 2 мм.

Осмотр полости рта

Прикус ортогнатический. Зубы 1.8; 1.5; 1.4; 2.4; 2.8; 3.6; 3.5; 4.5 отсутствуют. На зубах 1.7; 1.6; 1.2; 2.1; 2.7 кариес, нарушение краевого прилегания ранее поставленных пломб. Клиновидные дефекты зубов 1.3; 3.4; 4.4.

0	С	С	0	0	Кл	П/С		П/С		R	0		R	С	О
18	17	16	15	14	13	12	11	21	22	23	24	25	26	27	28
48	47	46	45	44	43	42	41	31	32	33	34	35	36	37	38
	П	П	0	Кл							Кл	0	О		



### Вопросы

1. Поставьте диагноз.
2. Укажите манипуляции, которые целесообразно провести у пациентки в подготовительном этапе (без учета имплантации).
3. Составьте план ортопедического лечения (без учета имплантации).
4. В чем будет заключаться реабилитационно-профилактический этап у данной пациентки?
5. Показания к изготовлению штифтовой культевой вкладки.

### Примерный перечень практических навыков (полный перечень в п. 2.2)

1. Проведение местной флюоризации
2. Проведение лечения кариеса молочного зуба при помощи ART технологии
3. Составление индивидуальных программ профилактики

### ПК-5

#### Ведение дневника практики, оформление отчета по практике

##### Пример записи:

Пациент В., 45 лет

**Жалобы:** На частичное отсутствие зубов на верхней и нижней челюсти, нарушение целостности коронковой части зубов на нижней челюсти.

**Внешний осмотр:** лицо овальное, конфигурация лица не изменена, кожные покровы физиологической окраски, без видимой патологии. Открывание рта - свободное, плавное, в полном объеме. ВНЧС: движение нижней челюсти синхронное, безболезненное. Жевательные мышцы: симметричные, безболезненные, без уплотнения. Лимфатические узлы: не увеличены, безболезненны, не спаянны с прилежащими тканями. Слюнные железы: не увеличены, при пальпации безболезненны. Слизистая оболочка полости рта бледно-розовая, умеренно увлажнена, блестящая, без видимой патологии. Преддверие полости рта: средней глубины. Прикрепление подвижной слизистой, складок и уздечек к альвеолярному отростку – у основания, атрофия альвеолярного отростка в области отсутствующих зубов равномерная, форма - округлая, скат альвеолярного отростка - отвесный, поверхность ровная. Свод твердого неба: куполообразный, средней высоты.

**Объективно:** КПУ=17, ИГ=2,4

П 0 0 П П П П 0

1.8 1.7 1.6 1.5 1.4 1.3 1.2 1.1 | 2.1 2.2 2.3 2.4 2.5 2.6 2.7 2.8

4.8 4.7 4.6 4.5 4.4 4.3 4.2 4.1 | 3.1 3.2 3.3 3.4 3.5 3.6 3.7 3.8

0 П 0 П П

П П П 0

Зубы 1.7, 1.3, 2.2, 2.6, 4.7, 4.3, 3.3, 3.4, 3.5 ранее лечены - на пломбах не нарушено краевое прилегание, сколов, вторичного кариеса нет. Реакция на зондирование, перкуссию и термопробы безболезненная. Зубы 2.1, 3.1 имеют подвижность III степени. Прикус патологический.

**На интраоральной радиограмма/ панорамной томографии зубных рядов** зубы 1.3, 2.2, 4.3, 3.3, 3.4, 3.5 ранее лечены по поводу осложненного кариеса, каналы запломбированы однородно до рентгенологических верхушек корней, изменений в периапикальных тканях нет.

**Диагноз:** Частичная вторичная адентия верхней и нижней челюсти (K08.1)

**План подготовки к протезированию:**

1) Удаление зубов 2.1, 3.1

**План протезирования:**

1) Одонтопрепарирование зубов 1.7, 1.3, 2.2, 2.6, 4.7, 4.3, 3.3, 3.4, 3.5.

2) Снятие оттисков.

3) Изготовление керамических мостовидных протезов с опорой на зубах 1.3, 2.2 и 4.3, 3.3,

керамических коронок на зубы 3.4, 3.5 и цельнолитых коронок на зубы 1.7, 2.6, 4.7.

4) Изготовление: частичного съёмного пластиночного протеза на нижнюю и верхнюю челюсти (гнутые кламмера на зубы 1.7, 2.6, 3.5, 4.7 и пилотный кламмер на зуб 1.3)

**Лечение:**

1) Проведено одонтопрепарирование 1.7, 1.3, 2.2, 2.6, 4.7 с формированием кругового пришеечного уступа.

Повторная явка 03.07.18г.

**Примерные ситуационные задачи**

### **Задача № 1**

Больной О., 55 лет, жалобы на отек, боли в подчелюстной области слева боли при глотании, данные жалобы появились два дня назад.

В поднижнечелюстной области слева пальпируется плотный болезненный инфильтрат. Кожа над ним физиологической окраски, подвижна. Открывание рта свободное. В полости рта слизистая оболочка в области устья выводного протока слева гиперемирована, отечна, при пальпации определяется плотная, болезненная, увеличенная в размерах железа, по ходу выводного протока болезненный инфильтрат. Из протока скудное количество мутной слюны примесью гноя.

**Контрольные вопросы:**

1. Определить порядок оказания помощи больной.
2. Предложите дополнительные методы обследования.
3. Поставьте полный клинический диагноз.
4. Предложите возможные варианты лечения.
5. Охарактеризовать основные этапы представленных тактик.

### **Задача № 2**

В клинику обратилась пациентка В., 58 лет. Жалобы: на неудовлетворительную эстетику, обнажение десны, неприятный запах изо рта, стирание пластмассовой облицовки зубных протезов 1.6, 1.5, 1.4, 2.4, 2.6, 4.5, 4.6.

С 2012 г. пациентка стала ощущать неприятный запах изо рта, пластмассовая облицовка 1.6, 1.5, 1.4, 2.4, 2.6, 4.5, 4.6. стерлась.

Объективно при внешнем осмотре: конфигурация лица без видимых изменений. Углы рта незначительно опущены, носо-губные складки слегка выражены. Снижение высоты нижнего отдела лица на 2 мм.

Осмотр полости рта: прикус – ортогнатический, состояние слизистой и оболочки полости рта: слизистая оболочка бледно-розового цвета, умеренно увлажнена. Рецессия десневого края зубов 1.1, 1.2, 1.3, 1.5, 2.1, 2.4, 2.5, 3.1, 3.2, 4.1, 4.2, 4.5.

Металлопластмассовые мостовидные протезы с опорами на зубы 1.6, 1.5, 1.3, 2.4, 2.5, 4.5, цельнолитые металлические коронки на зубы 2.7, 4.6 и металлокерамические коронки на зубы 1.2, 1.1, 2.1. В частной стоматологической поликлинике пациентке были сняты все имеющиеся зубные протезы.

о	п	к	к	о	к	к	к	к	п	п	к	к	о	к	о
18	17	16	15	14	13	12	11	21	22	23	24	25	26	27	28
48	47	46	45	44	43	42	41	31	32	33	34	35	36	37	38
п/с	к	о	к	п							п	п		п	п/с



На ортопантограмме: состояние после снятых изготовленных ранее зубных протезов. Зубы 1.6, 1.5, 1.3, 1.2, 1.1, 2.1, 2.2, 2.3, 2.4, 2.5, 2.7, 4.5, 4.7 депульпированы.

Корневые каналы запломбированы до верхушек частично. Зубы 1.2, 2.4, 2.7 восстановлены штифтово-культевыми вкладками. Атрофия альвеолярных отростков обеих челюстей от 1/4 - 1/2 длины корней зубов. Зуб 1.8. ретинирован.

### Вопросы

1. Дайте определение одонтопародонтограммы.
2. Расскажите требования к корню зуба для изготовления штифтово-культевой конструкции, показания и противопоказания к изготовлению штифтово-культевой конструкции.
3. Поставьте диагноз.
4. Предложите возможные варианты плана комплексного лечения.
5. Укажите сроки реабилитационно - профилактических осмотров пациентов.

### Примерный перечень практических навыков (полный перечень в п. 2.2)

1. Проведение лечения зуба с диагнозом «гиперемия пульпы»
2. Проведение лечения пульпита одноканального зуба в одно посещение под анестезией
3. Проведение лечения пульпита многоканального зуба в одно посещение под анестезией

### Требования к дневнику и отчету по практике. Критерии оценки

#### Требования к оформлению дневника и отчета практики:

1. Полнота выполнения заданий практики;
2. Регулярность ведения и содержание записей в дневнике практики;
3. Ежедневная оценка практических навыков руководителем практики от медицинской организации;
4. Наличие характеристики обучающегося от руководителя практики;

5. Уровень производственной и исполнительской дисциплины (соблюдение календарного плана прохождения практики и сроков сдачи материалов отчета).

Дневник практики должен быть аккуратно заполнен согласно приложениям в тетрадке или на печатных листах. Ежедневно ставится оценка за день и подпись ответственного от кафедры.

На первой странице дневника необходимо заполнить паспортные данные обучающегося, информация об ответственных за прохождение практики от кафедры. Пройти инструктаж по технике безопасности.

Дневники практики хранятся на кафедре до окончания студентом университета.

#### **Критерии оценки:**

- **«зачтено»** - у обучающегося все документы оформлены согласно образцу, за каждый день практики имеется подпись руководителя, оценка. Все записи в дневнике соответствуют образцу, написаны четко и разборчиво. Диагноз заболевания и выбор метода лечения соответствует клиническим рекомендациям. Во всех документах имеется подпись руководителя, заверенная печатью лечебного учреждения.

- **«не зачтено»** - у обучающегося все документы оформлены согласно образцу, но имеются погрешности в оформлении: не за каждый день практики имеется подпись руководителя, оценка. Записи в дневнике не везде соответствуют образцу, написаны нечетко и неразборчиво. Имеются исправления и зачеркивания (особенно заштриховано). Диагноз заболевания и выбор метода лечения не соответствует клиническим рекомендациям. Не во всех документах имеется подпись руководителя, заверенная печатью лечебного учреждения, или вообще отсутствуют печати лечебного учреждения

#### **Критерии оценки ситуационных задач**

- **«отлично»** - обучающийся активно, без наводящих вопросов отвечает правильно и в полном объеме на поставленные вопросы; при решении ситуационной задачи ответ содержит полную информацию о симптомах, имеющихся у пациента, с объяснением их патогенеза; о синдромах и нозологической принадлежности заболевания; обоснованно назначает дополнительное обследование и интерпретирует результаты лабораторных и инструментальных методов обследования; обучающийся может провести дифференциальный диагноз в рамках патологии, в полном объеме назначает и обосновывает необходимое лечение, знает фармакологические группы препаратов, механизм действия препаратов, главные противопоказания и побочные эффекты.

- **«хорошо»** - обучающийся отвечает правильно и в полном объеме, но в процессе собеседования ставились наводящие вопросы.

- **«удовлетворительно»** - обучающийся правильно выявляет симптомы и синдромы и объясняет их патогенез, определяет нозологическую принадлежность болезни. Допускается неполное выделение симптомов при условии, что это не помешало правильно выявить синдромы; неполное выделение или неполное объяснение синдромов при условии, что диагностическая принадлежность заболевания была определена правильно; неполная интерпретация результатов дополнительного обследования; не полностью сформулированы основные направления лечения; ответы на вопросы даются в достаточном объеме после наводящих вопросов, обучающийся показал понимание патогенетической сути симптомов и синдромов, принадлежность синдромов к нозологической форме.

- **«неудовлетворительно»** - у обучающегося отсутствует понимание сущности и механизма отдельных симптомов и синдромов, в том числе ведущего; обучающийся не умеет оценить результаты дополнительных исследований; не понимает принципов лечения; не может исправить пробелы в ответе даже при наводящих и дополнительных вопросах

## 2.2. Примерный перечень практических навыков, критерии оценки

Оценка практических навыков в ежедневных листах и в цифровом отчете студента, заверяется руководителем от базы практики.

№ п/п	Наименование работ	Минимальное количество выполняемых манипуляций
1.	Обследование больного хирургического профиля и оформление документации	10
2.	Проведение инфильтрационной анестезии на верхней челюсти	6
3.	Проведение инфильтрационной анестезии на нижней челюсти	6
4.	Проведение проводниковой анестезии на верхней челюсти	6
5.	Удаление экзостозов и острых краев альвеол;	6
6.	Иссечение «капюшона» слизистой оболочки при перикороните;	6
7.	Присутствие на операции удаления ретенированных, дистопированных зубов	6
8.	Присутствие на операции устранения ороантрального соустья;	6
9.	Присутствие на операции первичной хирургической обработки ран челюстно-лицевой области;	6
10.	Участие в направлении пациента на госпитализацию по неотложным и плановым показаниям	6
11.	Проведение проводниковой анестезии на нижней челюсти	6
12.	Оказание неотложной медицинской помощи при осложнениях местной анестезии в челюстно-лицевой области	6
13.	Операция удаления зуба на верхней челюсти, особенности удаления у детей	6
14.	Операция удаления зуба на нижней челюсти, особенности удаления у детей	3
15.	Удаление корней зубов;	3
16.	Участие в направлении пациента на госпитализацию по неотложным и плановым показаниям;	10
17.	Временное и постоянное шинирование зубов и челюстей	6
18.	Навыки чтения рентгенограмм, данных лабораторных и специальных методов исследования. Использование их при планировании хирургического лечения	20
19.	Проведение санпросветработы	20
20.	Остановка луночкового кровотечения после операции удаления зуба	2
21.	Присутствие на операции резекции верхушки корня	2
22.	Присутствие на операции устранения ороантрального соустья;	2

23.	Навыки чтения рентгенограмм, данных лабораторных и специальных методов исследования. Использование их при планировании хирургического лечения. оценка стадии развития корня	3
24.	Обследование ребенка и оформление документации	10
25.	Лечение кариеса временного зуба	6
26.	Лечение кариеса постоянного зуба	6
27.	Проведение герметизации фиссур	6
28.	Проведение местной флюоризации	6
29.	Проведение лечения кариеса молочного зуба при помощи ART технологии	6
30.	Составление индивидуальных программ профилактики	6
31.	Лечение пульпита молочного зуба методом витальной ампутации	6
32.	Лечение пульпита постоянного зуба с несформированной верхушкой корня методом витальной ампутации	2
33.	Работа с СИЦ, замешивание	12
34.	Проведение лечения зуба с диагнозом «гиперемия пульпы»	6
35.	Проведение лечения пульпита одноканального зуба в одно посещение под анестезией	4
36.	Проведение лечения пульпита многоканального зуба в одно посещение под анестезией	2
37.	Проведение лечения периодонтита одноканального зуба со сформированной верхушкой корня	3
38.	Проведение лечения периодонтита одноканального зуба с несформированной верхушкой корня	3
39.	Припасовка и фиксация несъёмных конструкций протезов	6
40.	Припасовка и наложение съёмных конструкций зубных протезов	6
41.	Проверка восковых конструкций съёмных протезов	6
42.	Провести параллелометрию моделей	6
43.	Проведена коррекция съёмных протезов	6
44.	Оценить качество имеющихся протезов	6
45.	Работа с композитами химического отверждения (паста-паста), замешивание	6
46.	Работа с композитами светового отверждения, постановка пломбы	2
47.	Проведение лечения зуба с диагнозом «гиперемия пульпы»	6
48.	Проведение лечения пульпита одноканального зуба в одно посещение под анестезией	4



49.	Проведение лечения пульпита многоканального зуба в одно посещение под анестезией	2
50.	Проведение лечения пульпита одноканального зуба девитальным методом	3
51.	Проведение лечения пульпита многоканального зуба девитальным методом	3
52.	Проведение лечения периодонтита одноканального зуба в одно посещение под анестезией	3
53.	Проведение лечения периодонтита многоканального зуба в несколько посещений	3
54.	Навыки общения с больным с учетом этики и деонтологии в зависимости от выявленной патологии и характерологических особенностей пациентов	20
55.	Обследование больного и оформление документации	20
56.	Формулировать диагноз с чтением рентгенограмм	20
57.	Снятие старых несъемных конструкций	10
58.	Избирательно пришлифовано зубов	10
59.	Препарировать зубы под штампованные, пластмассовые, комбинированные коронки	10
60.	Получить оттиски анатомические и функциональные	10
61.	Изготовить гипсовые модели	10
62.	Анализировать диагностические модели	5
63.	Изготовить восковые базисы с окклюзионными валиками	5
64.	Изготовить временные пластмассовые коронки клиническим методом	10
65.	Изготовить штифтово-культевые конструкции	6
66.	Определение центральной окклюзии или центрального соотношения челюстей при частичном и полном отсутствии зубов	6
67.	Припасовка коронки и мостовидного протеза	10

Ежедневно руководитель практики от медицинской организации отмечает выполнение практического навыка, описанного в дневнике практики.

#### **Критерии оценки:**

**«зачтено»** - обучающийся обладает теоретическими знаниями и владеет методикой выполнения практических навыков, демонстрирует их выполнение, в случае ошибки может исправить при коррекции их руководителем;

**«не зачтено»** - обучающийся не обладает достаточным уровнем теоретических знаний (не знает методики выполнения практических навыков, показаний и противопоказаний, возможных осложнений, нормативы и проч.) и/или не может самостоятельно продемонстрировать практические умения или выполняет их, допуская грубые ошибки.

### **3. Методические материалы, определяющие процедуры оценивания знаний, умений, навыков и (или) опыта профессиональной деятельности, характеризующих этапы формирования компетенций**

#### **3.1. Методика оценки дневника и отчета по практике**

**Целью процедуры защиты отчета** по практике является оценка уровня приобретения умений, навыков и сформированности компетенций в результате прохождения практики.

##### **Описание проведения процедуры:**

По результатам прохождения практики студент предъявляет руководителю практики отчёт и дневник по практике.

Руководитель оценивает соответствие представленных дневника и отчета на предмет соответствия заявленным требованиям. Отчёт по практике должен содержать сведения о конкретно выполненной обучающимся работе в период практики, а также краткое описание видов деятельности, указывается перечень, количество и отметка о выполнении практических навыков, предусмотренных программой практики.

Дневник производственной практики должен быть аккуратно заполнен согласно приложениям в тетрадке или на печатных листах. Не должны быть указаны паспортные данные пациентов. По форме дневник включает все разделы записи истории болезни пациента. Ежедневно ставится оценка за день и подпись ответственного от медицинской организации.

На первой странице дневника необходимо заполнить паспортные данные обучающегося, информация об ответственных за прохождение производственной практики от медицинской организации и от Университета. Описать базовое медицинское образование и пройти инструктаж по технике безопасности. Необходимо предоставить все виды отчетов. На последней странице дневника необходимо приложить сводный отчет о проделанной работе. Каждый раздел дневника должен быть подписан руководителем медицинской организации и поставлена печать медицинской организации.

Если дневник перед проведением собеседования оформлен не по форме, то обучающийся может быть не допущен до зачета до устранения недочетов. При этом в зачетной ведомости отмечается, как неявка на зачет.

Дневники производственной практики хранятся на кафедре до окончания студентом университета.

Отчет оценивается оценками «зачтено», «не зачтено» ответственным за практику от кафедры.

#### **3.2. Методика проведения приема практических навыков**

**Цель этапа** промежуточной аттестации по практике, проводимой в форме приема практических навыков является оценка уровня приобретения обучающимся умений, навыков и сформированности компетенций в результате прохождения практики.

##### **Локальные нормативные акты, регламентирующие проведение процедуры:**

Проведение промежуточной аттестации обучающихся регламентируется Порядком проведения текущего контроля успеваемости и промежуточной аттестации обучающихся.

##### **Субъекты, на которые направлена процедура:**

Процедура оценивания должна охватывать всех обучающихся, осваивающих дисциплину практики. В случае, если обучающийся не проходил процедуру без уважительных причин, то он считается имеющим академическую задолженность.

##### **Период проведения процедуры:**

Процедура оценивания проводится ответственным от ЛПУ во время прохождения практики.

**Требования к помещениям и материально-техническим средствам для проведения процедуры:**

Требования к аудитории для проведения процедуры и необходимость применения специализированных материально-технических средств определяются преподавателем.

##### **Требования к кадровому обеспечению проведения процедуры:**

Процедуру проводит ответственный за прохождение производственной практики от ЛПУ и от кафедры

**Требования к банку оценочных средств:**

До начала проведения процедуры преподавателем подготавливается необходимый уровень умений и навыков, которые должен освоить обучающийся для будущей профессиональной деятельности.

**Описание проведения процедуры:**

Оценка уровня освоения практических умений и навыков может осуществляться на основании положительных результатов текущего контроля при условии обязательного посещения всех дней практики.

Для прохождения этапа проверки уровня освоения практических навыков обучающийся должен овладеть всеми практическими умениями и навыками, предусмотренными программой практики.

Проведение практических навыков проходит во время приема пациентов.

### **3.3 Методика проведения собеседования по ситуационным задачам**

**Цель этапа** проведения собеседования по ситуационным задачам заключается в определении уровня понимания клинических процессов, представленных в задачах. Обучающийся должен представить ход клинического мышления в постановке диагноза, проведения дифференциальной диагностики и выборе рационального метода лечения.

**Локальные нормативные акты, регламентирующие проведение процедуры:**

Проведение промежуточной аттестации обучающихся регламентируется Порядком проведения текущего контроля успеваемости и промежуточной аттестации обучающихся.

**Субъекты, на которые направлена процедура:**

Процедура оценивания должна охватывать всех обучающихся, прошедших практику.

В случае, если обучающийся не проходит процедуру без уважительных причин, то он считается имеющим академическую задолженность.

**Период проведения процедуры:**

Процедура оценивания проводится по окончании практики в соответствии с расписанием, указанным в приказе о практике.

**Требования к помещениям и материально-техническим средствам для проведения процедуры:**

Требования к аудитории для проведения процедуры и необходимость применения специализированных материально-технических средств определяются преподавателем.

**Требования к кадровому обеспечению проведения процедуры:**

Процедуру проводит комиссия согласно приказу о практике.

**Требования к банку оценочных средств:**

До начала проведения процедуры преподавателем подготавливается необходимый банк оценочных материалов для оценки знаний, умений, навыков. Банк оценочных материалов включает ситуационные задачи.

Банк оценочных материалов включает вопросы, как правило, открытого типа. Собеседование может включать ситуационные задачи. Количество вопросов, их вид индивидуального задания определяется преподавателем самостоятельно, исходя из перечня представленных в отчете выполненных манипуляций, полноты их описания в дневнике практики.

**Описание проведения процедуры:**

Процедура проводится после оценки дневника и отчета. Исходя из результатов оценки отчета и дневника практики обучающемуся выдаются бланки с ситуационными задачами. Обучающийся должен в меру имеющихся знаний, умений, навыков, сформированности компетенции дать устные развернутые ответы на поставленные в задаче вопросы в установленное преподавателем время. Продолжительность проведения процедуры определяется преподавателем самостоятельно, исходя из количества вопросов, объема оцениваемого материала, других факторов.

Результат собеседования при проведении промежуточной аттестации в форме дифференцированного зачета с выставлением оценки.

- оценка **«отлично»** выставляется студенту, если показывает глубокие знания программного материала, умеет исчерпывающе, грамотно и логически стройно излагать материал, знает и хорошо применяет теоретические знания на практике, в полном объеме отвечает на все вопросы,
- оценка **«хорошо»**, если показывает знания программного материала, умеет правильно, грамотно и логически излагать материал, при ответе допускает неточности, допускает несущественные ошибки при применении теоретических знаний на практике, неполно отразил все вопросы;
- оценка **«удовлетворительно»**, если показывает знания программного материала, но при ответе допускает негрубые ошибки, знает, но не умело применяет теоретические знания на практике, не все вопросы отражены;
- оценка **«неудовлетворительно»**, если показывает незнание большей части изучаемого материала, допускает грубые ошибки, не может применить на практике теоретические знания.

#### **Результаты процедуры:**

Результаты проведения процедуры в обязательном порядке проставляются преподавателем в зачетные книжки обучающихся и зачётные ведомости и представляются в деканат факультета, за которым закреплена образовательная программа.

По результатам проведения процедуры оценивания преподавателем делается вывод о результатах промежуточной аттестации по практике.

Итоговая оценка по практике определяется по совокупности результатов собеседования и оценки отчетной документации:

- **«отлично»** - выставляется обучающимся: успешно и в полном объеме справившимся с программой практики, использующим в каждом имеющим положительные отзывы руководителей практики; проявляющим высокий уровень исполнительской дисциплины.

- **«хорошо»** - Выставляется обучающимся успешно и в полном объеме справившимся с программой практики, положительные отзывы руководителей практики, имеющим высокий уровень исполнительской дисциплины.

- **«удовлетворительно»** - Выставляется обучающимся не в полном объеме справившимся с программой практики, показавшим достаточный уровень исполнительской дисциплины, но имеющим замечания со стороны руководителя практики.

- **«неудовлетворительно»** - Выставляется обучающимся, не предоставившим отчет о практике, показавшим низкий уровень исполнительской дисциплины, отсутствие положительной оценки в отзыве руководителя практики.