

Документ подписан простой электронной подписью
Информация о владельце:
ФИО: Железнов Лев Михайлович
Должность: ректор
Дата подписания: 19.01.2018
Уникальный программный ключ:
7f036de85c233e341493b4c0e48bb3a18c939f51

Федеральное государственное бюджетное
образовательное учреждение высшего образования
«Кировский государственный медицинский университет»
Министерства здравоохранения Российской Федерации

УТВЕРЖДАЮ

И.о. ректора Л.М. Железнов

«27» июня 2018 г.

РАБОЧАЯ ПРОГРАММА ДИСЦИПЛИНЫ

«Таможенная экспертиза»

Направление подготовки 38.03.07 Товароведение

Направленность (профиль) ОПОП «Товароведение и экспертиза в области функциональных, специализированных продуктов питания, пищевых и биологически активных добавок»

Форма обучения заочная

Срок освоения ОПОП 5 лет

Кафедра менеджмента и товароведения

Рабочая программа дисциплины (модуля) разработана на основе:

- 1) ФГОС ВО по направлению подготовки 38.03.07 Товароведение, утвержденного Министерством образования и науки РФ «04» декабря 2015 г., приказ № 1429.
- 2) Учебного плана по направлению подготовки 38.03.07 Товароведение, одобренного ученым советом ФГБОУ ВО Кировский ГМУ Минздрава России «27» июня 2018г. протокол № 6.

Рабочая программа дисциплины (модуля) одобрена:

Кафедрой менеджмента и товароведения «27» июня 2018г. (протокол № 7)

Заведующий кафедрой Л.Н. Шмакова

Ученым советом социально-экономического факультета «27» июня 2018г.. (протокол №6)

Председатель ученого совета факультета Л.Н. Шмакова

Центральным методическим советом «27» июня 2018г. (протокол № 1)

Председатель ЦМС Е.Н. Касаткин

Разработчики:

Доцент кафедры менеджмента и товароведения Е.В. Видякина

Рецензенты

исполнительный директор ООО «СОЭКС-ВЯТКА»
при Вятской торгово-промышленной палате Кулинич И.В.

доцент кафедры химии ФГБОУ ВО
Кировский ГМУ Минздрава России Горева И.В.

ОГЛАВЛЕНИЕ

Раздел 1. Перечень планируемых результатов обучения по дисциплине (модулю), соотнесенных с планируемыми результатами освоения ОПОП	4
1.1. Цель изучения дисциплины (модуля)	4
1.2. Задачи изучения дисциплины (модуля)	4
1.3. Место дисциплины (модуля) в структуре ОПОП	4
1.4. Объекты профессиональной деятельности	4
1.5. Виды профессиональной деятельности	4
1.6. Формируемые компетенции выпускника	5
Раздел 2. Объем дисциплины (модуля) и виды учебной работы	7
Раздел 3. Содержание дисциплины (модуля), структурированное по темам (разделам)	7
3.1. Содержание разделов дисциплины (модуля)	7
3.2. Разделы дисциплины (модуля) и междисциплинарные связи с обеспечиваемыми (последующими) дисциплинами	9
3.3. Разделы дисциплины (модуля) и виды занятий	10
3.4. Тематический план лекций	10
3.5. Тематический план практических занятий (семинаров)	11
3.6. Самостоятельная работа обучающегося	14
3.7. Лабораторный практикум	14
3.8. Примерная тематика курсовых проектов (работ), контрольных работ	14
Раздел 4. Перечень учебно-методического и материально-технического обеспечения дисциплины (модуля)	15
4.1. Перечень учебно-методического обеспечения для самостоятельной работы обучающихся по дисциплине (модулю)	15
4.2. Перечень основной и дополнительной литературы, необходимой для освоения дисциплины (модуля)	15
4.2.1. Основная литература	15
4.2.2. Дополнительная литература	15
4.3. Перечень ресурсов информационно-телекоммуникационной сети «Интернет», необходимых для освоения дисциплины (модуля)	16
4.4. Перечень информационных технологий, используемых для осуществления образовательного процесса по дисциплине (модулю), программного обеспечения и информационно-справочных систем	16
4.5. Описание материально-технической базы, необходимой для осуществления образовательного процесса по дисциплине (модулю)	17
Раздел 5. Методические рекомендации по организации изучения дисциплины (модуля)	18
Раздел 6. Методические указания для обучающихся по освоению дисциплины (модуля)	18
Раздел 7. Оценочные средства для проведения текущего контроля и промежуточной аттестации обучающихся по дисциплине (модулю)	18

Раздел 1. Перечень планируемых результатов обучения по дисциплине (модулю), соотнесенных с планируемыми результатами освоения ОПОП

1.1. Цель изучения дисциплины (модуля)

Цель дисциплины – приобретение теоретических знаний и практических умений и навыков в области таможенной экспертизы товаров.

1.2. Задачи изучения дисциплины (модуля)

- оценка соответствия безопасности и качества товаров требованиям технических регламентов, положениям стандартов или технических условий, условиям договоров, информации, приведенной в товарно-сопроводительных документах;

- определение соответствия товаров требованиям к качеству, безопасности и экологии, установленным техническими регламентами, стандартами, техническими условиями, документами.

1.3. Место дисциплины (модуля) в структуре ОПОП:

Дисциплина «Таможенная экспертиза» относится к блоку Б1. Дисциплины вариативной части, обязательные дисциплины.

Основные знания, необходимые для изучения дисциплины формируются при изучении дисциплин: Экспертиза потребительских товаров, Товароведение и экспертиза товаров животного происхождения, Товароведение и экспертиза товаров растительного происхождения.

Является предшествующей для изучения дисциплин: Ветеринарно-санитарная экспертиза.

1.4. Объекты профессиональной деятельности

Объектами профессиональной деятельности выпускников, освоивших рабочую программу дисциплины (модуля), являются:

потребительские товары на стадиях изучения спроса, проектирования, производства, закупки, транспортирования, хранения, реализации, использования (потребления или эксплуатации) и управления качеством;

сырье, материалы, полуфабрикаты, процессы производства, формирующие потребительские свойства товаров;

методы оценки потребительских свойств и установления подлинности товаров;

современные технологии упаковки, новые упаковочные материалы и маркировка товаров;

национальные и международные нормативные и технические документы, устанавливающие требования к безопасности и качеству потребительских товаров, условиям их хранения, транспортирования, упаковке и маркировке, реализации, утилизации, использованию (потреблению или эксплуатации), обеспечивающие процесс товародвижения;

оперативный учет поставки и реализации товаров, анализ спроса и оптимизация структуры ассортимента, товарооборота и товарного обеспечения, товарных запасов, инвентаризация товаров;

инновационные технологии хранения, подготовки к продаже, реализации, использованию (потреблению или эксплуатации) товаров, сокращения товарных потерь;

методы приемки по количеству и качеству, идентификации, оценки и подтверждения соответствия продукции установленным требованиям и заявленным характеристикам, анализа претензий, состояния и динамики спроса.

1.5. Виды профессиональной деятельности

Изучение данной дисциплины (модуля) направлено на подготовку к следующим видам профессиональной деятельности:

- оценочно-аналитическая деятельность.

1.6 Формируемые компетенции выпускника

Процесс изучения дисциплины (модуля) направлен на формирование у выпускника следующих компетенций:

№ п/п	Номер/индекс компетенции	Результаты освоения ОПОП (содержание компетенции)	Перечень планируемых результатов обучения по дисциплине (модулю)			Оценочные средства	
			Знать	Уметь	Владеть	Для текущего контроля	Для промежуточной аттестации
1	2	3	4	5	6	7	8
1	ОК-7	способностью к самоорганизации и самообразованию	3.2 Цели и задачи получения образования по выбранному направлению подготовки. Роль самоорганизации и самообразования для достижения поставленной цели.	У.2 Работать с учебной и научной литературой. Планировать самостоятельную работу. Подбирать литературу по исследуемому вопросу.	В.2 Навыками самостоятельного приобретения новых знаний, а также навыками передачи знаний, связанных с использованием математики и физики в товароведных и экспертных исследованиях.	устный опрос, контрольная работа, лабораторная работа	тест, решение ситуационных задач, собеседование
2	ОПК-3	умением использовать нормативно-правовые акты в своей профессиональной деятельности	3.1 Основные нормативные и правовые документы в соответствии с направлением и профилем подготовки	У.1 Использовать нормативно-правовые акты в своей профессиональной деятельности	В.1 Методологией поиска и использования действующих технических регламентов, стандартов, сводов правил	устный опрос, контрольная работа, лабораторная работа	тест, решение ситуационных задач, собеседование
3	ПК-8	знанием ассортимента и потребительских свойств товаров, факторов, формирующих и сохраняющих их качество	3.1 Ассортимент и потребительские свойства товаров, факторы, формирующие и сохраняющие качество. Номенклатуру потребительских свойств и показателей качества и безопасности	У.1 Определять показатели ассортимента и качества товаров.	В.1 Методами классификации и кодирования товаров, методами и средствами определения показателей ассортимента и качества товаров и способами формирования и сохранения каче-	устный опрос, контрольная работа, лабораторная работа	тест, решение ситуационных задач, собеседование

			однородных групп продовольственных и непродовольственных товаров.		ства товаров.		
4	ПК-9	знанием методов идентификации, оценки качества и безопасности товаров для диагностики дефектов, выявления опасной, некачественной, фальсифицированной и контрафактной продукции, сокращения и предупреждения товарных потерь	3.1 Основные методы идентификации товаров и способы обнаружения и защиты товаров от фальсификации. Методы оценки качества и безопасности товаров.	У.1 Использовать методы идентификации, оценки качества и безопасности товаров для диагностики дефектов, выявления опасной, некачественной, фальсифицированной и контрафактной продукции.	В.1 Методологией идентификации и выявления фальсификации товаров с помощью современных физических, химических, физико-химических и биологических методов исследования. Правилами проведения идентификации и методами обнаружения фальсификации товаров на всех этапах товародвижения.	устный опрос, контрольная работа, лабораторная работа	тест, решение ситуационных задач, собеседование
5	ПК-11	умением оценивать соответствие товарной информации требованиям нормативной документации	3.1 Нормативные документы, устанавливающие требования к товарной информации.	У.1 Оценивать соответствие товарной информации требованиям нормативной документации.	В.1 Методами и средствами оценки соответствия товарной информации требованиям нормативной документации.	устный опрос, контрольная работа, лабораторная работа	тест, решение ситуационных задач, собеседование

6	ПК-12	системным представлением о правилах и порядке организации и проведения товарной экспертизы, подтверждения соответствия и других видов оценочной деятельности	3.1 Виды экспертиз товаров и их компетенции. Правила и порядок проведения товарной экспертизы, подтверждения соответствия и других видов оценочной деятельности.	У.1 Организовывать и проводить товарную экспертизу, подтверждение соответствия и другие виды оценочной деятельности.	В.1 Методологию и процедуру проведения товарной экспертизы, подтверждение соответствия и других видов оценочной деятельности.	устный опрос, контрольная работа	тест, решение ситуационных задач, собеседование
---	-------	--	--	--	---	----------------------------------	---

Раздел 2. Объем дисциплины (модуля) и виды учебной работы

Общая трудоемкость дисциплины составляет 2 зачетных единиц, 72 час.

Вид учебной работы	Всего часов	Семестры			
		№9	№ 10		
1	2	3	4		
Контактная работа (всего)	34	2	32		
в том числе:					
Лекции (Л)	12	2	10		
Практические занятия (ПЗ)	22	-	22		
Семинары (С)	-	-	-		
Лабораторные занятия (ЛР)	-	-	-		
Самостоятельная работа (всего)	70	34	36		
В том числе:					
- Контрольная работа	20	-	20		
- Работа с рекомендуемой литературой	25	17	8		
- Поиск учебной информации в Интернете	20	17	3		
- Подготовка к промежуточной аттестации	5	-	5		
Вид промежуточной аттестации	Зачет	контактная работа (ПА)	1	-	1
		самостоятельная работа	3	-	3
Общая трудоемкость (часы)		108	36	72	
Зачетные единицы		3	1	2	

Раздел 3. Содержание дисциплины (модуля), структурированное по темам (разделам)

3.1. Содержание разделов дисциплины (модуля)

№ п/п	Код компетенции	Наименование раздела дисциплины (модуля)	Содержание раздела (темы раздела)
1	2	3	4
1.	ОК-7, ОПК-3, ПК-8, ПК-9, ПК-11, ПК-12	Государственное регулирование внешнеэкономической деятельности	Предмет, цели и задачи учебной дисциплины. Понятие таможенной экспертизы. Цели, задачи и основные принципы таможенной политики государства. Создание благоприятных условий для экспорта и импорта продовольственных и непродовольственных товаров – сущность таможенной политики. Тарифное и нетарифное регулирование ввоза и вывоза товаров в РФ. Ограничение или запрещение ввоза или вывоза отдельных видов товаров. Роль таможенной службы России в экономической политике государства.
2.	ОК-7, ОПК-3, ПК-8, ПК-9, ПК-11, ПК-12	Требования, предъявляемые к различным группам товаров при таможенном оформлении	Требования к товарам, устанавливаемые Федеральным Агентством по техническому регулированию и метрологии. Требования к товарам, устанавливаемые Федеральной службой по надзору в сфере защиты прав потребителей и благополучия человека Минздрава России. Требования к товарам, опасным для окружающей среды. Товары, контролируемые Министерством культуры РФ. Социально значимые товары, товары первой необходимости.
3.	ОК-7, ОПК-3,	Организация таможен-	Организация таможенной службы России. ФТС

	ПК-8, ПК-9, ПК-11, ПК-12	ной службы России. Организация экспертной деятельности в системе ФТС	России, ее структура, таможенные органы и таможенные организации. Правила и порядок перемещения товаров через таможенную границу РФ. Законодательные акты РФ в области таможенной экспертизы. Организация экспертной деятельности в системе ФТС, системы таможенных лабораторий. Структура таможенной лаборатории, взаимодействие ее с таможенными органами и другими организациями.
4.	ОК-7, ОПК-3, ПК-8, ПК-9, ПК-11, ПК-12	Основные виды таможенных экспертиз	Цели и задачи, основные понятия и определения таможенной экспертизы. Основные виды таможенных экспертиз – идентификационная, материаловедческая, химическая. Экспертиза по определению страны происхождения товара. Вопросы, разрешаемые в процессе выполнения соответствующих экспертиз, основные приемы их выполнения.
5.	ОК-7, ОПК-3, ПК-8, ПК-9, ПК-11, ПК-12	Гармонизированная система описания и кодирования товаров, товарная номенклатура внешнеэкономической деятельности СНГ, России	Классификационная экспертиза, как одна из основных и специфических таможенных экспертиз. Сущность классификации товаров для таможенных целей. Структура Гармонизированной системы описания и кодирования товара. Товарная номенклатура внешнеэкономической деятельности СНГ. Понятие групп, подгрупп, позиций и субпозиций в ТН ВЭД СНГ.
6.	ОК-7, ОПК-3, ПК-8, ПК-9, ПК-11, ПК-12	Товароведные, оценочные и технологические таможенные экспертизы. Особенности таможенных экспертиз и основных методов исследования отдельных групп товаров	Товароведные экспертизы для таможенных целей. Особенности оценочных таможенных экспертиз. Технологические экспертизы для таможенных целей. Заключение эксперта, различные формы актов экспертизы, структура заключения эксперта. Требования к оформлению заключения эксперта. Таможенная экспертиза товаров растительного происхождения, товаров животного происхождения, масложировых товаров. Таможенная экспертиза и основные методы исследования, применяемые при выполнении таможенных отдельных групп непродовольственных товаров (металлов, ювелирных изделий, химических товаров, текстильных, кожаных товаров, древесины и мебели, бумаги и др.).

3.2. Разделы дисциплины (модуля) и междисциплинарные связи с обеспечиваемыми (последующими) дисциплинами

№ п/п	Наименование обеспечиваемых (последующих) дисциплин	№ № разделов данной дисциплины, необходимых для изучения обеспечиваемых (последующих) дисциплин					
		1	2	3	4	5	6
3	Ветеринарно-санитарная экспертиза	+	+				+

3.3. Разделы дисциплины (модуля) и виды занятий

№ п/п	Наименование раздела дисциплины (модуля)			Л	ПЗ	ЛЗ	Сем	СРС	Всего часов
1	2			3	4	5	6	7	8
1	Государственное регулирование внешнеэкономической деятельности			4	4			34	42
2	Требования, предъявляемые к различным группам товаров при таможенном оформлении			2	4			6	12
3	Организация таможенной службы России. Организация экспертной деятельности в системе ФТС			2	4			6	12
4	Основные виды таможенных экспертиз			2	2			6	10
5	Гармонизированная система описания и кодирования товаров, товарная номенклатура внешнеэкономической деятельности СНГ, России			-	2			6	8
6	Товароведные, оценочные и технологические таможенные экспертизы. Особенности таможенных экспертиз и основных методов исследования отдельных групп товаров			2	6			12	20
	Вид промежуточной аттестации:	зачет	контактная работа (ПА)						1
			самостоятельная работа						3
	Итого:			12	22			70	108

3.4. Тематический план лекций

№ п/п	№ раздела дисциплины	Тематика лекций	Содержание лекций	Трудоемкость (час)	
				№ сем. 9	№ сем.10
1	2	3	4	5	6
1	1	Введение в дисциплину. Понятие таможенной экспертизы.	Предмет, цели и задачи учебной дисциплины. Понятие таможенной экспертизы. Цели, задачи и основные принципы таможенной политики государства. Экспорт и импорт продовольственных и непродовольственных товаров – сущность таможенной политики.	2	-
2	1	Регулирование ввоза и вывоза товаров.	Тарифное и нетарифное регулирование ввоза и вывоза товаров в РФ. Ограничение или запрещение ввоза или вывоза отдельных видов товаров. Роль таможенной службы России в экономической политике государства.	-	2
3	2	Требования, предъявляемые к различным группам товаров при таможенном оформлении.	Требования к товарам, устанавливаемые Федеральным Агентством по техническому регулированию и метрологии. Требования к товарам, устанавливаемые Федеральной службой по надзору в сфере защиты прав потребителей и бла-	-	2

			гополучия человека Минздрава России. Требования к товарам, опасным для окружающей среды. Товары, контролируемые Министерством культуры РФ. Социально значимые товары, товары первой необходимости.		
4	3	Таможенная служба в России и ее организация.	Организация таможенной службы России. ФТС России, ее структура, таможенные органы и таможенные организации. Правила и порядок перемещения товаров через таможенную границу РФ. Законодательные акты РФ в области таможенной экспертизы. Организация экспертной деятельности в системе ФТС, системы таможенных лабораторий. Структура таможенной лаборатории, взаимодействие ее с таможенными органами и другими организациями.	-	2
5	4	Классификация таможенной экспертизы	Цели и задачи, основные понятия и определения таможенной экспертизы. Основные виды таможенных экспертиз.	-	2
6	6	Товароведные, оценочные и технологические экспертизы для таможенных целей.	Товароведные экспертизы для таможенных целей. Особенности оценочных таможенных экспертиз. Технологические экспертизы для таможенных целей.	-	2
Итого:				2	10

3.5. Тематический план практических занятий (семинаров)

№ п/п	№ раздела дисциплины	Тематика практических занятий (семинаров)	Содержание практических (семинарских) занятий	Трудоемкость (час)
				№ сем.10
1	2	3	4	5
1	Государственное регулирование внешнеэкономической деятельности	Организация таможенного дела. Стоимостная экспертиза.	Определение международных экономических связей; факторы расширения ВЭД. Законодательство РФ о ВЭД. Развитие таможенного дела и задачи таможенной службы. Цели таможенной деятельности: экономические, регулятивные, правоохранительные. Правила и порядок перемещения товаров через таможенную границу. Новое в таможенном регулировании РФ на современном этапе. Международные организации и законодательные акты в области таможенного дела. Нормативно-правовые основы таможенного дела РФ.	4

2	Требования, предъявляемые к различным группам товаров при таможенном оформлении	Таможенное оформление товаров и таможенный контроль.	Принципы проведения таможенного контроля. Формы таможенного контроля. Порядок проведения таможенного контроля. Освобождение от отдельных форм таможенного контроля. Зоны таможенного контроля. Идентификация товаров и транспортных средств для таможенного контроля. Таможенный осмотр и досмотр товаров и транспортных средств. Иные формы таможенного контроля: проверка маркировки товаров специальными марками, наличие на них идентификационных знаков; таможенное наблюдение; получение пояснений; устный опрос; проверка документов и сведений.	4
3	Организация таможенной службы России. Организация экспертной деятельности в системе ФТС	Порядок и назначение таможенных экспертиз.	Понятие, объекты и предметы таможенной экспертизы. Вопросы, решаемые экспертом при исследовании пищевых продуктов в таможенных целях. Вопросы, решаемые экспертом при исследовании алкогольных напитков в таможенных целях.	4
4	Основные виды таможенных экспертиз	Основные виды таможенных экспертиз.	Определение таможенной экспертизы. Цели и задачи таможенных экспертиз. Таможенные лаборатории, их основные задачи и функции, роль таможенных лабораторий в проведении оформления и контроля товаров. Вопросы, решаемые в таможенных лабораториях. Виды таможенных экспертиз. Назначение таможенных экспертиз. Порядок и методики взятия проб и образцов товаров. Производство таможенных экспертиз.	2
5	Гармонизированная система описания и кодирования товаров, товарная номенклатура внешнеэкономической деятельности СНГ, России	Унифицированные товарные номенклатуры.	Международная конвенция о Гармонизированной системе описания и кодирования товаров. Товарная номенклатура внешнеэкономической деятельности (ТН ВЭД). Основные правила классификации товаров в Номенклатуре гармонизированной системе. ТН ВЭД – основа государственных мер регулирования внешнеэкономической деятельности. Сфера применения и назначение ТН ВЭД в организации таможенного контроля. Принципы построения классификационной системы ТН ВЭД ЕАЭС. Основные признаки систематизации, принятые в ТН ВЭД ЕАЭС. Структура построения полного десятичного кода ТН ВЭД ЕАЭС.	2
6	Товароведные, оценочные	Особенности таможенных экс-	Особенности товароведной характеристики продовольственных товаров	2

	ные и технологические таможенные экспертизы. Особенности таможенных экспертиз и основных методов исследования отдельных групп товаров	пертиз отдельных групп товаров растительного происхождения.	и их классификация по ТН ВЭД ЕАЭС. Химический состав продовольственных товаров. Консервирование пищевых продуктов. Особенности классификации продуктов растительного происхождения в ТН ВЭД ЕАЭС. Особенности классификации плодов, овощей и продуктов их переработки в ТН ВЭД ЕАЭС. Особенности классификации сахара и кондитерских изделий в ТН ВЭД ЕАЭС. Особенности классификации жиров и масел различного происхождения в ТН ВЭД ЕАЭС. Особенности классификации готовых пищевых продуктов в ТН ВЭД ЕАЭС.	
7		Особенности таможенных экспертиз товаров животного происхождения.	Охарактеризуйте назначение технологической экспертизы Что понимается под нормой расхода сырья при изготовлении готового продукта. Как высчитывается количество выработанного продукта от массы переработанного сырья, % Как выразить потери в процентах от переработанного жира или сухих веществ? Технологический процесс как объект механизации и автоматизации, способы осуществления технологических процессов. Механизация торгово-технологических процессов на предприятиях розничной, оптовой торговли. Экономическая эффективность технологического оборудования, удельные затраты энергии, КПД, материалоемкость, габариты. Теоретическая и фактическая производительность. Особенности классификации продуктов животного происхождения в ТН ВЭД ЕАЭС. Особенности классификации мяса и изделий из него в ТН ВЭД ЕАЭС. Особенности классификации рыбы, моллюсков и ракообразных и изделий из них в ТН ВЭД ЕАЭС. Особенности классификации молочной продукции в ТН ВЭД ЕАЭС.	2
8		Порядок изъятия проб и оформление заключения эксперта.	Порядок изъятия образцов, проб. Полномочия должностных лиц таможенных органов по изъятию образцов, проб. Заключение эксперта: порядок оформления, ответственность.	2
Итого:				22

3.6. Самостоятельная работа обучающегося

№ п/п	№ семестра	Наименование раздела дисциплины (модуля)	Виды СРС	Всего часов
1	2	3	4	5
1	9	Государственное регулирование внешнеэкономической деятельности	Работа с литературными источниками, поиск учебной информации в сети Интернет	34
Итого часов в семестре:				34
2	10	Требования, предъявляемые к различным группам товаров при таможенном оформлении	Контрольная работа, работа с литературными источниками, поиск учебной информации в сети Интернет, подготовка к текущему и промежуточному контролю	6
3		Организация таможенной службы России. Организация экспертной деятельности в системе ФТС	Контрольная работа, работа с литературными источниками, поиск учебной информации в сети Интернет, подготовка к текущему и промежуточному контролю	6
4		Основные виды таможенных экспертиз	Контрольная работа, работа с литературными источниками, поиск учебной информации в сети Интернет, подготовка к текущему и промежуточному контролю	6
5		Гармонизированная система описания и кодирования товаров, товарная номенклатура внешнеэкономической деятельности СНГ, России	Контрольная работа, работа с литературными источниками, поиск учебной информации в сети Интернет, подготовка к текущему и промежуточному контролю	6
6		Товароведные, оценочные и технологические таможенные экспертизы. Особенности таможенных экспертиз и основных методов исследования отдельных групп товаров	Контрольная работа, работа с литературными источниками, поиск учебной информации в сети Интернет, подготовка к текущему и промежуточному контролю	12
Итого часов в семестре:				36
Всего часов на самостоятельную работу:				70

3.7. Лабораторный практикум учебным планом не предусмотрены

3.8. Примерная тематика контрольных работ

Вопросы контрольной работы

1. Организация, структура и функции таможенных органов.
2. Особенности экспертизы лакокрасочных материалов.
3. Виды и назначение таможенных складов.
4. Особенности определения страны происхождения товаров, поставляемых несколькими партиями.
5. Понятие и методы определения таможенной стоимости.
6. Оценка товаров, перешедших в федеральную собственность.
7. Виды таможенных платежей и порядок их взимания.
8. Гармонизированная система описания и кодирования товаров и Международная Конвенция о ГС.
9. Международные организации, осуществляющие таможенное регулирование ВЭД.
10. Особенности экспертизы текстильных материалов.
11. Порядок перемещения экспортных товаров через границу.
12. Особенности экспертизы алкогольных напитков.

13. Понятие и значение страны происхождения товара в Таможенном кодексе РФ.
14. Особенности экспертизы пищевых продуктов растительного происхождения.
15. Значение товарной номенклатуры внешнеэкономической деятельности.
16. Особенности экспертизы пищевых продуктов животного происхождения.
17. Охарактеризуйте экономические режимы переработки товара.
18. Тарифное и нетарифное регулирование.
19. Условия хранения товаров на складе временного хранения.
20. Регулирование ввоза и вывоза товаров экономическими и административными мерами. Ввоз и вывоз культурных ценностей.
21. Порядок декларирования товаров через границу.
22. Фальсификация и контрафакция продовольственных товаров.
23. Осуществление валютного контроля экспортно-импортных операций.
24. Фальсификация и контрафакция непродовольственных товаров.

Раздел 4. Перечень учебно-методического и материально-технического обеспечения дисциплины (модуля)

4.1. Перечень учебно-методического обеспечения для самостоятельной работы обучающихся по дисциплине (модулю)

Методические указания для обучающихся по освоению дисциплины (модуля):

Самостоятельная аудиторная работа обучающихся

Самостоятельная внеаудиторная работа обучающихся

Методические указания по выполнению контрольной работы

4.2. Перечень основной и дополнительной учебной литературы, необходимой для освоения дисциплины (модуля)

4.2.1. Основная литература

№ п/п	Наименование	Автор(ы)	Год, место издания	Кол-во экземпляров в библиотеке	Наличие в ЭБС
1	2	3	4	5	6
1	Внеэкономическая деятельность: учебник.	Прокушев Е. Ф.	2010, М. Дашков и К	10	

4.2.2. Дополнительная литература

№ п/п	Наименование	Автор(ы)	Год, место издания	Кол-во экземпляров в библиотеке	Наличие в ЭБС
1	2	3	4	5	6
1	Экспертиза при проведении таможенного контроля [Электронный ресурс]: учебное пособие	Колпаков А.Ф.	2014, Владивосток: Российская таможенная академия, Владивостокский филиал	-	ЭБС «Университетская библиотека онлайн»

4.3. Перечень ресурсов информационно-телекоммуникационной сети «Интернет», необходимых для освоения дисциплины (модуля)

www.spros.ru. Официальный сайт журнала Международной конфедерации потребителей «Спрос» [Электронный ресурс].

www.stq.ru. Официальный сайт РИА «Стандарты и качество». Журнал «Стандарты и качество» [Электронный ресурс].

<http://www.znaytovar.ru> На сайте представлена подборка статей, посвященных характеристике потребительских свойств товаров, вопросам экспертизы и идентификации, обнаружения фальсификации товаров.

[http:// www.customs.consultant.ru](http://www.customs.consultant.ru) На данном сайте представлены новости таможенного законодательства

Информационные справочные базы «Консультант», «Гарант» и др. – нормативно-правовая система.

4.4. Перечень информационных технологий, используемых для осуществления образовательного процесса по дисциплине (модулю), программного обеспечения и информационно-справочных систем

Для осуществления образовательного процесса используются: мультимедийные презентации

В учебном процессе используется лицензионное программное обеспечение:

1. Договор MicrosoftOffice (версия 2003) №0340100010912000035_45106 от 12.09.2012г. (срок действия договора - бессрочный),
2. Договор MicrosoftOffice (версия 2007) №0340100010913000043_45106 от 02.09.2013г. (срок действия договора - бессрочный),
3. Договор MicrosoftOffice (версия 2010) № 340100010914000246_45106 от 23.12.2014г. (срок действия договора - бессрочный).
4. Договор Windows (версия 2003) №0340100010912000035_45106 от 12.09.2012г. (срок действия договора - бессрочный)
5. Договор Windows (версия 2007) №0340100010913000043_45106 от 02.09.2013г. (срок действия договора - бессрочный),
6. Договор Windows (версия 2010) № 340100010914000246_45106 от 23.12.2014г. (срок действия договора - бессрочный),
7. Договор Антивирус KasperskyEndpointSecurity для бизнеса – Стандартный RussianEdition. 100-149 Node 1 yearEducationalRenewalLicense от 12.07.2018, лицензии 685B-МУ\05\2018 (срок действия – 1 год),
8. Автоматизированная система тестирования Indigo Договор № Д53783/2 от 02.11.2015 (срок действия бессрочный, 1 год технической поддержки),
9. ПО FoxitPhantomPDF Стандарт, 1 лицензия, бессрочная, дата приобретения 05.05.2016г.

Обучающиеся обеспечены доступом (удаленным доступом) к современным профессиональным базам данных и информационно-справочным системам:

- 1) Научная электронная библиотека e-LIBRARY. Режим доступа: <http://www.e-library.ru/>.
- 2) Справочно-поисковая система Консультант Плюс – ООО «КонсультантКиров».
- 3) «Электронно-библиотечная система Кировского ГМУ». Режим доступа: <http://elib.kirovgma.ru/>.
- 4) ЭБС «Консультант студента» - ООО «ИПУЗ». Режим доступа: <http://www.studmedlib.ru>.
- 5) ЭБС «Университетская библиотека онлайн» - ООО «НексМедиа». Режим доступа: <http://www.biblioclub.ru>.
- 6) ЭБС «Консультант врача» - ООО ГК «ГЭОТАР». Режим доступа: <http://www.rosmedlib.ru>
- 7) ЭБС «Айбукс» - ООО «Айбукс». Режим доступа: <http://ibooks.ru>.

4.5. Описание материально-технической базы, необходимой для осуществления образовательного процесса по дисциплине (модулю)

В процессе преподавания дисциплины (модуля) используются следующие специальные помещения:

- учебные аудитории для проведения занятий лекционного типа: №1-406, 1-407, г. Киров, ул. К.Маркса,137 (1 корпус);
- учебные аудитории для проведения занятий семинарского типа: №1-404, 1-307, 1-414, 1-415, г. Киров, ул. К. Маркса, 137 (1корпус);
- учебные аудитории для проведения групповых и индивидуальных консультаций: № 1-407, г. Киров, ул. К. Маркса, 137 (1 корпус);
- учебные аудитории для проведения текущего контроля и промежуточной аттестации: №1-414,1-415, г. Киров, ул. К. Маркса, 137 (1 корпус);
- помещения для самостоятельной работы: №1-418б, г. Киров, ул. К. Маркса, 137 (1 корпус); 1- читальный зал библиотеки г. Киров, ул. К.Маркса,137 (1 корпус);
- помещения для хранения и профилактического обслуживания учебного оборудования: №1-418а, г. Киров, ул. К. Маркса, 137 (1 корпус).

Специальные помещения укомплектованы специализированной мебелью и техническими средствами обучения, служащими для представления учебной информации большой аудитории.

Для проведения занятий лекционного типа предлагаются наборы демонстрационного оборудования и учебно-наглядных пособий, обеспечивающие тематические иллюстрации, соответствующие рабочей

программе дисциплины (модуля).

Помещения для самостоятельной работы обучающихся оснащены компьютерной техникой с возможностью подключения к сети "Интернет" и обеспечены доступом в электронную информационно-образовательную среду организации.

Раздел 5. Методические рекомендации по организации изучения дисциплины (модуля)

Процесс изучения дисциплины предусматривает: контактную (работа на лекциях и практических занятиях) и самостоятельную работу (*самоподготовка к лабораторным занятиям, подготовка к решению ситуационных задач и подготовка к тестированию, написание контрольной работы*).

Основное учебное время выделяется на самостоятельную работу.

В качестве основных форм организации учебного процесса по дисциплине выступают классические лекционные и лабораторные занятия (с использованием интерактивных технологий обучения), а также самостоятельная работа обучающихся.

При изучении учебной дисциплины (модуля) обучающимся необходимо освоить практические умения по таможенной экспертизе товаров.

При проведении учебных занятий кафедра обеспечивает развитие у обучающихся навыков командной работы, межличностной коммуникации, принятия решений, лидерских качеств (путем проведения интерактивных лекций, групповых дискуссий, деловых игр, тренингов, анализа ситуаций на основе результатов научных исследований, проводимых Университетом, в том числе с учетом региональных особенностей профессиональной деятельности выпускников и потребностей работодателей).

Лекции:

Классическая лекция. Рекомендуются при изучении тем: Введение в дисциплину. Понятие таможенной экспертизы. Регулирование ввоза и вывоза товаров. Требования, предъявляемые к различным группам товаров при таможенном оформлении. Таможенная служба в России и ее организация. Классификация таможенной экспертизы. Товароведные, оценочные и технологические экспертизы для таможенных целей.

На лекциях излагаются темы дисциплины, предусмотренные рабочей программой, акцентируется внимание на наиболее принципиальных и сложных вопросах дисциплины, устанавливаются вопросы для самостоятельной проработки. Конспект лекций является базой при подготовке к практическим занятиям, к зачету, а также для самостоятельной работы.

Изложение лекционного материала рекомендуется проводить в мультимедийной форме. Смысловая нагрузка лекции смещается в сторону от изложения теоретического материала к формированию мотивации самостоятельного обучения через постановку проблем обучения и показ путей решения профессиональных проблем в рамках той или иной темы. При этом основным методом ведения лекции является метод проблемного изложения материала.

Практические занятия:

Практические занятия по дисциплине проводятся с целью приобретения практических навыков в области таможенной экспертизы.

Практические занятия проводятся в виде собеседований, обсуждений, дискуссий в микрогруппах, решения ситуационных задач, тестовых заданий.

Выполнение практической работы обучающиеся производят как в устном, так и в письменном виде.

Практическое занятие способствует более глубокому пониманию теоретического материала учебного дисциплины, а также развитию, формированию и становлению различных уровней составляющих профессиональной компетентности обучающихся.

При изучении дисциплины используются следующие формы практических занятий:

- практикум по темам: Организация таможенного дела. Стоимостная экспертиза. Таможенное оформление товаров и таможенный контроль. Порядок и назначение таможенных экспертиз. Основные виды таможенных экспертиз. Унифицированные товарные номенклатуры. Особенности таможенных экспертиз отдельных групп товаров растительного происхождения. Особенности таможенных экспертиз товаров животного происхождения. Порядок изъятия проб и оформление заключения эксперта.

Самостоятельная работа:

Самостоятельная работа студентов подразумевает подготовку по всем разделам дисциплины «Таможенная экспертиза» и включает подготовку к занятиям, работу с литературными источниками, поиск учебной информации в сети Интернет, написание контрольной работы, подготовку к промежуточной аттестации.

Работа с учебной литературой рассматривается как вид учебной работы по дисциплине «Таможенная экспертиза» и выполняется в пределах часов, отводимых на её изучение (в разделе СРС). Каждый обучающийся обеспечен доступом к библиотечным фондам университета и кафедры. Написание контрольной

ной работы способствуют формированию навыков использования учебной и научной литературы, глобальных информационных ресурсов. Работа обучающегося в группе формирует чувство коллективизма и коммуникабельность. Самостоятельная работа при выполнении лабораторной работы способствует формированию аккуратности, дисциплинированности.

Исходный уровень знаний обучающихся определяется тестированием, собеседованием.

Текущий контроль освоения дисциплины проводится в форме устного опроса в ходе занятий, написания контрольной работы, тестового контроля, отчета по лабораторной работе.

В конце изучения дисциплины (модуля) проводится промежуточная аттестация с использованием тестового контроля, собеседования, решения ситуационных задач.

Для текущего контроля освоения дисциплины используется рейтинговая система.

Раздел 6. Методические указания для обучающихся по освоению дисциплины (модуля) (приложение А)

Изучение дисциплины следует начинать с проработки данной рабочей программы, методических указаний, прописанных в программе, особое внимание уделяется целям, задачам, структуре и содержанию дисциплины.

Успешное изучение дисциплины требует от обучающихся посещения лекций, активной работы на практических занятиях, выполнения всех учебных заданий преподавателя, ознакомления с базовыми учебниками, основной и дополнительной литературой. Лекции имеют в основном обзорный характер и нацелены на освещение наиболее трудных вопросов, а также призваны способствовать формированию навыков работы с научной литературой. Предполагается, что обучающиеся приходят на лекции, предварительно проработав соответствующий учебный материал по источникам, рекомендуемым программой.

Основным методом обучения является самостоятельная работа студентов с учебно-методическими материалами, научной литературой, Интернет-ресурсами.

Правильная организация самостоятельных учебных занятий, их систематичность, целесообразное планирование рабочего времени позволяют обучающимся развивать умения и навыки в усвоении и систематизации приобретаемых знаний, обеспечивать высокий уровень успеваемости в период обучения, получить навыки повышения профессионального уровня.

Основной формой промежуточного контроля и оценки результатов обучения по дисциплине является зачет. На зачете обучающиеся должны продемонстрировать не только теоретические знания, но и практические навыки, полученные на практических занятиях.

Постоянная активность на занятиях, готовность ставить и обсуждать актуальные проблемы дисциплины - залог успешной работы и положительной оценки.

Подробные методические указания к практическим занятиям и внеаудиторной самостоятельной работе по каждой теме дисциплины представлены в приложении А.

Раздел 7. Оценочные средства для проведения текущего контроля и промежуточной аттестации обучающихся по дисциплине (модулю) (приложение Б)

Оценочные средства – комплект методических материалов, нормирующих процедуры оценивания результатов обучения, т.е. установления соответствия учебных достижений запланированным результатам обучения и требованиям образовательной программы, рабочей программы дисциплины.

ОС как система оценивания состоит из трех частей:

1. Перечня компетенций с указанием этапов их формирования в процессе освоения образовательной программы.
2. Показателей и критериев оценивания компетенций на различных этапах формирования, описание шкал оценивания.
3. Типовые контрольные задания и иные материалы.
4. Методических материалов, определяющих процедуры оценивания знаний, умений, навыков и (или) опыта профессиональной деятельности, характеризующих этапы формирования компетенций.

Оценочные средства для проведения текущего контроля и промежуточной аттестации по дисциплине представлен в приложении Б.

Приложение А к рабочей программе дисциплины

Методические указания для обучающихся по освоению дисциплины «Таможенная экспертиза»

Направление подготовки 38.03.07 Товароведение

Направленность (профиль) ОПОП - «Товароведение и экспертиза в области функциональных, специализированных продуктов питания, пищевых и биологически активных добавок»

Раздел 1. Государственное регулирование внешнеэкономической деятельности.

Тема 1.1: Организация таможенного дела. Стоимостная экспертиза.

Цель: изучение особенностей организации государственного регулирования внешнеторговой деятельности и проведения стоимостной экспертизы; усвоение наиболее важных и сложных вопросов, приобретение практических навыков в организации таможенной экспертизы

Задачи:

- рассмотреть организацию таможенного дела;
- рассмотреть стоимостную экспертизу.
- овладение умениями применять теоретические знания в области правовых основ внешнеэкономической деятельности в практических ситуациях.

Обучающийся должен знать:

- предмет, цели и задачи учебной дисциплины;
- понятие таможенной экспертизы;
- цели, задачи и основные принципы таможенной политики государства.
- структуру таможенной службы в РФ;
- организацию таможенного дела в РФ;
- особенности стоимостной экспертизы.

Обучающийся должен уметь:

- проводить товароведную и стоимостную экспертизу с целью правильного установления таможенной стоимости;
- анализировать и работать с нормативными документами, актами международного и российского законодательства;
- проводить идентификацию и обнаруживать фальсификацию товаров;
- осуществлять связи с поставщиками и покупателями, государственными контролирующими органами;

Обучающийся должен владеть:

- правилами проведения различных видов экспертиз в системе таможенного контроля и таможенного оформления товаров,
- системой методов определения таможенной стоимости ввозимых товаров;
- навыками работы с нормативными актами.

Самостоятельная аудиторная работа обучающихся по теме:

1. Ответить на вопросы по теме занятия

Назовите предмет, цели, задачи таможенной экспертизы.

Дайте понятие термина «экспертиза».

Определение понятия «таможенная экспертиза».

Отличия товароведной и таможенной экспертизы.

Объекты, субъекты таможенной экспертизы.

Таможенная политика государства: определение, цели, задачи, основные принципы.

Нормативно-правовые основы таможенного дела.

Понятийный аппарат таможенного дела.

Международные правила интерпретации коммерческих терминов "Инкотермс-2000"

2. Практическая работа.

1) Практическая работа - Организация таможенного дела. Стоимостная экспертиза.

2) Цель работы: изучение особенностей организации таможенного дела и проведения стоимостной экспертизы; усвоение наиболее важных и сложных вопросов, приобретение практических навыков в орга-

низации таможенной экспертизы.

Вопросы по теме занятия:

1. Определение международных экономических связей; факторы расширения ВЭД.
2. Законодательство РФ о ВЭД.
3. Развитие таможенного дела и задачи таможенной службы
4. Цели таможенной деятельности: экономические, регулятивные, правоохранные
5. Правила и порядок перемещения товаров через таможенную границу.
6. Новое в таможенном регулировании РФ на современном этапе.
7. Международные организации и законодательные акты в области таможенного дела.
8. Нормативно-правовые основы таможенного дела РФ.

Задания для групповой работы:

Задание 1. Ознакомится с законом «Об основах государственного регулирования внешнеторговой деятельности» - главы 1, 4, 5. Изученный материал в виде ответов на вопросы оформить в виде таблицы.

Таблица – Основные положения ФЗ « Об основах государственного регулирования внешнеторговой деятельности»

№ вопроса	Вопрос	Ответ

Контрольные вопросы.

1. Законспектируйте основные понятия: «внешнеторговая деятельность», «товар», «таможенно-тарифное регулирование», «предотгрузочная инспекция».
2. Перечислите основные принципы таможенного регулирования внешней торговой деятельности.
3. Назовите методы государственного регулирования внешнеторговой деятельности.
4. Какие методы относятся к таможенно-тарифному регулированию?
5. Какие методы относятся к нетарифному регулированию?

Задание 2. Изучить закон «О таможенном тарифе» и его структуру- ст. 2-11, 34-37. Изученный материал оформить в виде таблицы ответов на вопросы.

Таблица – основные положения ФЗ « О таможенном тарифе».

№ вопроса	Вопрос	Ответ

Вопросы для подготовки:

1. Законспектируйте основные понятия: «таможенный тариф», «пошлина», «декларант», «таможенная стоимость» товара».
2. Перечислите виды ставок таможенных пошлин.
3. Укажите виды сезонных и особых пошлин.
4. Что такое тарифная преференция.
5. В каких случаях товары освобождаются от таможенных пошлин.
6. Каким странам предоставляются преференции.

Задание 3. Изучить методы определения таможенной стоимости товара и порядок их применения – ст. 18-24 закона «О таможенном тарифе». Изученный материал в виде ответов на вопросы оформите в таблице.

Таблица – Основные положения ФЗ «О таможенном тарифе»

№ вопроса	Вопрос	Ответ

Вопросы для подготовки:

1. В каких случаях применяется метод «по цене сделки с ввозимыми товарами».
2. В каких случаях применяется метод «по цене сделки с идентичными товарами».
3. В каких случаях применяется метод «на основе вычитания стоимости».
4. В каких случаях применяется метод «на основе сложения стоимости».
5. В каких случаях применяется метод «резервный».

Ситуационные задачи:

1) Алгоритм разбора задачи

- Определить вид таможенного платежа.
- Следует выяснить: возможно ли применение тарифных преференций в отношении данного товара. Для этого надо обратиться к перечню преференциальных товаров, перечням стран-пользователей схемой преференций Российской Федерации и стран, в торгово-политических отношениях с которыми РФ применяет режим наиболее благоприятных наций.
- Базой для исчисления платежа в зависимости от вида товаров и применяемых видов ставок является таможенная стоимость товаров и (или их физическая характеристика в натуральном выражении (количество, масса с учетом его первичной упаковки, объем или иная характеристика).
- В зависимости от применяемой ставки налогообложения используют формулы для расчета тамо-

женной пошлины.

2) Пример задачи с разбором по алгоритму

Декларируется ввозимый на таможенную территорию РФ: яблоки свежие (для производства сидра): количество товара – 2000 кг; ставка ввозной таможенной пошлины, установленная в таможенном тарифе – 0,2 евро за 1 кг. Страна происхождения товаров – Израиль.

Решение:

При исчислении ввозной таможенной пошлины в первую очередь следует выяснить: возможно ли применение тарифных преференций в отношении данного товара. Поскольку Израиль – это не страна СНГ, необходимо обратиться к перечню преференциальных товаров, перечням стран-пользователей схемой преференций РФ. Израиль – страна, в торгово-политических отношениях с которыми РФ применяет режим наибольшего благоприятствования. Это позволяет применить в отношении декларируемых товаров базовую ставку ввозной таможенной пошлины, т.е. 0,2 евро за 1 кг. Поскольку Израиль – страна развитая (отсутствует в перечне развивающихся стран и наименее развитых стран) – не возможно применение преференциальной ставки таможенной пошлины, несмотря на то, что товар яблоки свежие – включен в категорию преференциальных товаров. Ввозную таможенную пошлину рассчитываем по ставке 0,2 евро за 1 кг.

Исчисление ввозной таможенной пошлины осуществляется по формуле:

$$P_{\text{сп}} = K_{\text{т}} \times C_{\text{т}}$$

$P_{\text{сп}}$ – размер таможенной пошлины, рассчитываемый по специфической ставке;

$K_{\text{т}}$ – количество товара;

$C_{\text{т}}$ – ставка таможенной пошлины в отношении товара (в евро за единицу количества товара)

Расчет следующий $P_{\text{сп}} = 2000 \times 0,2 \text{ евро} = 400 \text{ евро}$

Необходимо определить размер пошлины в рублевом выражении (умножаем полученное значение на курс евро, действующий на момент подачи декларации)

Вывод: размер ввозной таможенной пошлины составляет при указанных выше условиях 17200 руб.

3) задачи для самостоятельного разбора на занятии

1. Из Китая в Улан-Удэ ввозится партия апельсинов весом 4000 кг. Заявлена декларантам цена товара – 0,3 долл. За 1 кг. Транспортные издержки составляют: упаковка – 10 долл., перевозка – 300 долл., страхование – 20 долл. Определите таможенную стоимость партии апельсинов.

Результаты: оформите в тетради

Выводы:

Самостоятельная внеаудиторная работа обучающихся по теме:

Задания для самостоятельной внеаудиторной работы студентов по указанной теме:

1) *Ознакомиться с теоретическим материалом по теме занятия с использованием конспектов лекций и/или рекомендуемой учебной литературы.*

2) *Ответить на вопросы для самоконтроля*

Назовите предмет, цели, задачи таможенной экспертизы.

Дайте понятие термина «экспертиза».

Определение понятия «таможенная экспертиза».

Отличия товароведной и таможенной экспертизы.

Объекты, субъекты таможенной экспертизы.

Таможенная политика государства: определение, цели, задачи, основные принципы.

Нормативно-правовые основы таможенного дела.

Понятийный аппарат таможенного дела.

Международные правила интерпретации коммерческих терминов "Инкотермс-2000"

3) *Проверить свои знания с использованием тестового контроля*

Примеры тестового контроля

1. Международные экономические связи это -

а) система хозяйственных связей между странами мира,

б) отношение между народами,

в) охват значительного территориального пространства, выходящего за рамки национальных границ.

2. Какие факторы обусловили расширение внешнеэкономических связей?

а) географические условия, различия в природных ресурсах,

б) создание корпораций и крупных предприятий по выпуску специализированной продукции с расчетом не только на внутренний, но и на внешний рынок,

в) становление национальных государств,

г) научно-техническая революция, прогресс в развитии производительных сил.

3. Законодательство РФ о внешнейторговой деятельности.

а) Конституция РФ,

б) Федеральный закон "Об основах ВЭД",

в) общепризнанные принципы и нормы международного права и международными договорами РФ,

- г) показатели статистической отчетности ВЭД,
 - д) Таможенный Кодекс ТС,
 - е) другие федеральные законы и иные нормативно-правовые акты.
4. Что должна контролировать таможенная служба?
- а) сбор всех установленных законодательством страны платежей за пересечение границ,
 - б) общее руководство по перемещению товаров.
5. Общее руководство таможенным делом в РФ осуществляет,
- а) Президент РФ.
 - б) Федеральное собрание,
 - в) Государственная Дума РФ,
 - г) Правительство РФ,
 - д) ФТС России.

Ответы: 1- а; 2- б,г; 3- б,д; 4-а; 5-а;

4) *Решить ситуационные задачи:*

Декларируется ввозимый на российскую таможенную территорию товар – микрокомпьютеры, таможенной стоимостью 800 тыс. долларов. Код товара в ТН ВЭД 8542136901. Ставка ввозной таможенной пошлины 10%. Страна происхождения – США.

Исчислить ввозную таможенную пошлину. Пояснить, какой режим применяется в отношении товаров, происходящих в США.

Рекомендуемая литература:

Основная:

Прокушев Е. Ф. Внешнеэкономическая деятельность: учебник. – М. Дашков и К, 2010

Дополнительная:

Колпаков А.Ф. Экспертиза при проведении таможенного контроля [Электронный ресурс]: учебное пособие. - Владивосток: Российская таможенная академия, Владивостокский филиал, 2014. - 158 с. (ЭБС «Университетская библиотека онлайн»)

Раздел 2: Требования, предъявляемые к различным группам товаров при таможенном оформлении.

Тема 2.1. Таможенное оформление товаров и таможенный контроль.

Цель: изучение таможенного оформления товаров и особенностей организации таможенного контроля, приобретение практических навыков в организации таможенной экспертизы.

Задачи:

- рассмотреть организацию таможенного оформления товаров
- рассмотреть организацию таможенного контроля.
- приобретение студентами практических навыков в организации таможенной экспертизы

Обучающийся должен знать:

- требования, предъявляемые к различным группам товаров при таможенном оформлении.
- таможенный контроль и оформление товаров: понятие, виды, особенности проведения.

Обучающийся должен уметь:

- работать с нормативными документами, регламентирующими таможенную экспертизу;
- проводить таможенное оформление и контроль.

Обучающийся должен владеть:

- правилами проведения различных видов экспертиз в системе таможенного контроля и таможенного оформления товаров, навыками идентификации товаров; определения таможенного наименования товаров по классификатору ТН ВЭД ЕАЭС, определения страны происхождения товара, выявления случаев фальсификации упаковки, маркировки и качества товаров.

Самостоятельная аудиторная работа обучающихся по теме:

1. Ответить на вопросы по теме занятия

Принципы проведения таможенного контроля. Формы таможенного контроля. Порядок проведения таможенного контроля. Освобождение от отдельных форм таможенного контроля. Зоны таможенного контроля. Идентификация товаров и транспортных средств для таможенного контроля. Таможенный осмотр и досмотр товаров и транспортных средств. Иные формы таможенного контроля: проверка маркировки товаров специальными марками, наличие на них идентификационных знаков; таможенное наблюдение; получение пояснений; устный опрос; проверка документов и сведений.

Практическая работа.

- 1) Практическая работа - Таможенное оформление товаров и таможенный контроль.
- 2) Цель работы: изучение таможенного оформления товаров и особенностей организации таможенного контроля, приобретение практических навыков в организации таможенной экспертизы.

Вопросы по теме занятия:

1. Свободные таможенные зоны. Состояние в РФ.

2. Таможенные документы, применяемые при оформлении импорта. Формы и содержание.
3. Содержание таможенного оформления товаров и транспортных средств.
4. Порядок применения таможенного контроля товаров и транспортных средств.
5. Роль валютного контроля при экспорте и импорте товаров.
6. Особенности беспошлинной торговли.

Задания для групповой работы:

Задание. Заполнить пакет необходимых документов: ГТД, поручение на досмотр, акт таможенного досмотра (недостающие для заполнения реквизитов сведения указываются произвольно).

Выводы:

2. Решить ситуационные задачи:

1) Алгоритм разбора задачи

- процедура таможенного оформления и контроля состоит из двух основных элементов: предварительные операции;

основное таможенное оформление и контроль.

- основное таможенное оформление товаров включает в себя 5 этапов:

Этап приема, регистрации и учета таможенных деклараций;

Этап контроля за правильностью определения кода товаров в соответствии с кодом по ТН ВЭД ЕАЭС и страны происхождения, а также соблюдения мер нетарифного регулирования;

Этап валютного контроля и контроля таможенной стоимости;

Этап контроля таможенных платежей;

Этап досмотра и выпуска.

Задачи для самостоятельного разбора на занятии

1. Российской организацией ввозится закупленная за рубежом партия томатов консервированных без добавления уксуса целых очищенных (пошлина – 15%, но не менее 0,075 евро за 1 кг). Сертификат соответствия отсутствует. Режим – таможенный склад.
2. Российской организацией закуплена за рубежом партия подсолнечного масла (пошлина – 15%, но не менее 0,4 евро за 1 кг) в количестве 5000 кг. Однако в выдаче сертификата соответствия на часть товаров (1000 кг) было отказано в связи с истечением срока годности. Таможенный режим – выпуск для свободного обращения.

Самостоятельная внеаудиторная работа обучающихся по теме:

1) *Ознакомиться с теоретическим материалом по теме занятия с использованием конспектов лекций и/или рекомендуемой учебной литературы.*

2) *Ответить на вопросы для самоконтроля*

Свободные таможенные зоны. Состояние в РФ.

Таможенные документы, применяемые при оформлении импорта. Формы и содержание.

Содержание таможенного оформления товаров и транспортных средств.

Порядок применения таможенного контроля товаров и транспортных средств.

Роль валютного контроля при экспорте и импорте товаров.

Особенности беспошлинной торговли.

3) *Проверить свои знания с использованием тестового контроля*

1. Основными видами интеллектуальной собственности можно назвать:

- а. промышленная собственность
- б. производственная собственность
- в. собственность за предметы авторского права
- г. собственность на предметы личного пользования

2. Патентное право не регулирует отношения по поводу следующих объектов:

- а. изобретения
- б. полезная модель
- в. ноу-хау
- г. фирменное наименование

3. К объектам авторского права не относится:

- а. литературная, научная и художественная собственность
- б. собственность на предметы «технологического права»
- в. собственность на предметы «компьютерного права»

4. Формами таможенного контроля, установленными в РФ являются:

- а. проверка документов и сведений
- б. таможенное наблюдение
- в. проверка маркировки товаров, наличия на них идентификационных знаков
- г. верно все перечисленное

5. Что не относится к культурным ценностям:

- а. культурные ценности созданные менее ста лет назад

- б. копии предметов имеющих культурное значение
- в. современные сувенирные изделия, предметы серийного и массового производства
- г. архивы, включая фото-, фоно-, кино-, видеоархивы

6. Что не относится к основным принципам таможенного контроля:

- а. выборочность
- б. сокращение времени
- в. не причинение вреда
- г. невмешательство

7. Выделите два вида досмотровой рентгеновской техники:

- а. местная и оперативная
- б. стационарная и оперативная
- в. стационарная и мобильная

8. Что не относится к техническим средствам поиска «общего применения»

- а. металлодетекторы
- б. зеркала досмотровые
- в. рентгенотелевизионный аппарат
- г. эндоскопы

9. Специальная контрольная метка это:

- а. стикер
- б. не видимые глазу
- в. ставиться при пересечении поста таможенного контроля

Ответы: 1-в; 2-в; 3-в; 4-в; 5-в; 6-г; 7-в; 8 – а, 9 - а

4) *Решить ситуационные задачи:*

Задача. Российской организацией ввозится закупленная за рубежом партия шоколада в плитках с начинкой (пошлина – 0,6 евро за 1 кг). В выдаче сертификата соответствия указано, шоколад не пригоден к употреблению. Указанный факт зарубежный поставщик признает, но принять товар обратно отказывается. Режим – уничтожение товара.

Задание: Обоснуйте, какой таможенный режим будет применен к товарам, вывезенным за границу РФ в соответствии с режимом экспорта и не реализованным там из-за низкого качества, а затем возвращенным обратно на территорию России и выпущенным для свободного обращения.

Рекомендуемая литература:

Основная:

Прокушев Е. Ф. Внешнеэкономическая деятельность: учебник. – М. Дашков и К, 2010

Дополнительная:

Колпаков А.Ф. Экспертиза при проведении таможенного контроля [Электронный ресурс]: учебное пособие. - Владивосток: Российская таможенная академия, Владивостокский филиал, 2014. - 158 с. (ЭБС «Университетская библиотека онлайн»)

Раздел 3. Организация таможенной службы России. Организация экспертной деятельности в системе ФТС

Тема 3.1. Порядок и назначение таможенных экспертиз.

Цель: изучение порядка и назначения таможенных экспертиз; усвоение наиболее важных и сложных вопросов, приобретение практических навыков в организации таможенной экспертизы.

Задачи:

- рассмотреть порядок и назначение таможенных экспертиз;
- приобретение студентами практических навыков в организации таможенной экспертизы.

Обучающийся должен знать:

- структуру ФТС России;
- порядок и организацию проведения различных видов товарной экспертизы.
- организацию проведения таможенной экспертизы;
- особенности проведения таможенных экспертиз.

Обучающийся должен уметь:

- работать с нормативными документами, регламентирующими таможенную экспертизу.
- организовывать таможенные экспертизы

Обучающийся должен владеть:

правилами проведения различных видов экспертиз в системе таможенного контроля и таможенного оформления товаров, определения таможенного наименования товаров по классификатору ТН ВЭД, определения страны происхождения товара, выявления случаев фальсификации упаковки, маркировки и качества товаров.

Самостоятельная аудиторная работа обучающихся по теме:

1. Ответить на вопросы по теме занятия

Понятие, объекты и предметы таможенной экспертизы.

Вопросы, решаемые экспертом при исследовании пищевых продуктов в таможенных целях.

Вопросы, решаемые экспертом при исследовании алкогольных напитков в таможенных целях?

2. Практическая работа.

1) Практическая работа - Порядок и назначение таможенных экспертиз.

2) Цель: изучение порядка и назначения таможенных экспертиз; усвоение наиболее важных и сложных вопросов, приобретение практических навыков в организации таможенной экспертизы.

Задания для групповой работы

Задача 1. На таможенный пункт пропуска России поступили макаронные изделия производства Италии, расфасованные в картонные коробки по 550 г, двух наименований: рожки группы А, 1-го класса и макароны «Особые» группы А, 1-го класса. На упаковке имеется следующая информация: наименование изделия, наименование предприятия-изготовителя, его место нахождения, товарный знак, масса нетто, дата выработки, информация о пищевой и энергетической ценности, срок хранения. При проведении экспертизы установлены следующие показатели качества:

Таблица – Показатели качества

Наименование показателей	Рожки		Макароны «особые»	
	Фактические результаты	По НТД	Фактические результаты	По НТД
Цвет	Белый, однородный с сероватым оттенком		Белый, однородный с желтоватым оттенком	
Форма	Соответствует наименованию		Соответствует наименованию	
Вкус и запах	Свойственные макаронным изделиям		Соответствующие наименованию	
Состояние после варки	Наблюдается склеивание, образование комьев		Не теряют форму	
Кислотность, °	3,9		3,8	
Массовая доля крошки, %	5,0		2,0	
Прочность макарон при диаметре 4,2 мм	-		2,0	
Массовая доля лома, %	-		3,5	
Массовая доля деформированных макаронных изделий, %	5,0		1,2	

Определите вид таможенной экспертизы, какие технические средства и методы применяются при этом виде таможенной экспертизы? оформите необходимые документы: акт взятия проб и образцов, акт экспертизы, заключение эксперта.

Задача 2. На ТПП России поступила партия подсолнечного масла производства Италии. По сопроводительным документам: масло подсолнечное гидратированное высшего сорта. При экспертизе установлено: массовая доля влаги 0,2%, массовая доля неомыляемых веществ 0,8%, йодное число 140г/100 г., массовая доля линоленовой кислоты 49%. Определите, какие виды экспертиз нужно назначить? Соответствует ли качество товара сертификату безопасности? Соответствует ли данный товар указанному в сопроводительных документах ассортиментному наименованию и имеет ли место фальсификация? Определите таможенное наименование согласно ТН ВЭД. Оформите необходимые документы: акт взятия проб и образцов, акт экспертизы, заключение эксперта.

Задание 3. Задание начальнику ЭКП Брестского РТУ.

Поручить начальнику экспертного отдела Брестского РТУ оформить постановление таможенного органа о назначении товароведческо-стоимостной экспертизы. Данное задание согласовано с начальником Брестского РТУ.

Данные для заполнения Постановления о назначении экспертизы.

Студентам необходимо заполнить бланк Постановления о назначении товароведческо-стоимостной экспертизы на основании данных в п. 3.2 (бланк прилагается).

Выводы:

3. Решить ситуационные задачи

1) Алгоритм разбора задач

1. Внимательно прочитать условие задачи.

2. Изучить требования к качеству объекта исследования в нормативных документах.

3. В зависимости от вида товара и его назначения, изучаются органолептические, физико-химические, микробиологические и другие показатели качества и безопасности.

4. Сравнить действительные значения с данными нормативного документа.

5. Проанализировать полученные результаты.

6. Оформить полученные результаты в виде таблицы.

2) *Пример задачи с разбором по алгоритму*

На таможенный пункт пропуска (ТПП) поступила молочная кислота пищевая (80%), E270B.

При экспертизе установлено: цвет 80 APHA, содержание основного вещества – 80,86%, сернокислая зола – 0,1%, тяжелые металлы – 0,001%, железо – 0,001%, мышьяк 0,0001%, остаток при прокаливании – 0,1%, сульфаты – 0,002%, хлориды – 0,001%.

Оформление результатов:

Исследуемый образец – молочная кислота пищевая (805), E270.

Анализ выполнен на соответствие показателям ГОСТ, ТУ – указать документ.

Дата проведения анализа.

Гарантийный срок хранения.

Дата изготовления.

Страна происхождения.

Результаты оформления (пример)

Наименование показателя	Показатели НД	Результаты анализа
Цвет	50-100 APHA	80 APHA
Содержание основного вещества	не менее 80%	80,86%
Сернокислая зола	не более 0,1%	0,1%
Тяжелые металлы	не более 0,001%	0,001%
Железо	не более 0,001%	0,001%
Мышьяк	не более 0,0001%	0,0001%
Остаток прокаливания	не более 0,1%	0,1%
Сульфаты	не более 0,002%	0,002%
Хлориды	не более 0,001%	0,001%

3) *Задачи для самостоятельного разбора на занятии*

На ТПП России поступила партия риса расфасованного в мешки массой нетто 50 кг. При проверке фактическая масса нетто составила 24100 кг. Непосредственно на упаковку нанесена маркировка на китайском и русском языке. Маркировка содержит следующую информацию: наименование продукта – рис длиннозерный; производитель и его адрес; энергетическая ценность – 330 ккал; пищевая ценность на 100 г продукта: белок – 1 г, жир – 1 г, углеводов – 75,8 г; ГОСТ; масса нетто- 50 кг. Проведите экспертизу.

Самостоятельная внеаудиторная работа обучающихся по теме:

Задания для самостоятельной внеаудиторной работы студентов по указанной теме:

1) *Ознакомиться с теоретическим материалом по теме занятия с использованием конспектов лекций и/или рекомендуемой учебной литературы.*

2) *Ответить на вопросы для самоконтроля*

Нормативно-правовые аспекты при проведении таможенной экспертизы.

Порядок назначения экспертизы.

Процедуры взятия проб и образцов.

Производство экспертизы.

3) *Проверить свои знания с использованием тестового контроля (привести тестовые задания, ответы разместить после тестов)*

1) Что относится к предмету таможенной экспертизы?

а) определение вида, состояние и назначение объекта таможенного контроля;

б) классификация товаров согласно ТН ВЭД ЕАЭС;

в) определение таможенной стоимости товаров;

г) определение характера товара;

д) определение страны происхождения товара;

е) определение национальности декларанта;

ж) определение нормы выхода готовой продукции и идентификация сырья в ней;

з) идентификация наркотических и психотропных средств

2) При проведении экспертизы на разрешение эксперта какие могут быть поставлены вопросы, связанные с установлением?

а) физических и химических свойств, количественного и качественного состава товара;

- б) идентификация товаров для переработки в продуктах их переработки;
- в) марки, сорта, виды;
- г) технологии производства;
- д) вопросы, не требующие специальных познаний;
- е) источников сырья для производства товаров;
- ж) эксплуатационной и экологической безопасности товаров

з) другие вопросы

3) С какой целью проводится сертификационная экспертиза?

- а) определения марки, сорта, вида, натуральности представленного для исследования товара;
- б) соответствует ли конкретному нормативно-техническому документу исследуемый образец;
- в) какова оптовая рыночная стоимость товара;
- г) соответствует ли исследуемый товар существующим стандартам;
- д) соответствует ли качество товара представленной технической документации;
- е) определение принадлежности отдельной единицы к одной группе.

4) Права и обязанности эксперта; эксперт вправе:

- а) знакомится с материалами, относящимися к предмету (объекту) экспертизы для дачи заключения;
- б) ходатайствовать о предоставлении ему дополнительных материалов;
- г) участвовать в проведении конкретных действий при осуществлении таможенного контроля
- д) указывать в своем заключении на установленные в ходе экспертного исследования обстоятельства,

имеющие значение для дела;

е) другие вопросы

Ответы: 1-а, б, в, д; 2-а,б,ж; 3-г; 4-а,б,,д;

4) Решить ситуационные задачи:

1. Таможенные органы получили информацию о том, что ввезенная по контракту партия обуви из Китая по истечении двух месяцев после таможенного оформления, ввезена на таможенную территорию РФ с нарушением порядка, предусмотренного Таможенным кодексом. Должностные лица таможенных органов явились для проверки такой информации на склад предприятия.

Какая форма таможенного контроля может быть применена в данном случае в соответствии с Таможенным кодексом?

2. Обоснуйте, какой таможенный режим будет применен к товарам, вывезенным за границу РФ в соответствии с режимом экспорта и не реализованным там из-за низкого качества, а затем возвращенным обратно на территорию России и выпущенным для свободного обращения.

3. Российское предприятие собирается ввозить ткани из Европы с целью проведения операций по пошиву мужских костюмов и при условии вывоза готовых изделий с таможенной территории РФ.

В рамках какого таможенного режима может осуществляться такая сделка? Условия применения режима.

Рекомендуемая литература:

Основная:

Прокушев Е. Ф. Внешнеэкономическая деятельность: учебник. – М. Дашков и К, 2010

Дополнительная:

Колпаков А.Ф. Экспертиза при проведении таможенного контроля [Электронный ресурс]: учебное пособие. - Владивосток: Российская таможенная академия, Владивостокский филиал, 2014. - 158 с. (ЭБС «Университетская библиотека онлайн»)

Раздел 4. Основные виды таможенных экспертиз

Тема 4.1. Основные виды таможенных экспертиз.

Цель: изучение основных видов таможенных экспертиз; усвоение наиболее важных и сложных вопросов, приобретение практических навыков в организации таможенной экспертизы.

Задачи:

- рассмотреть классификацию основных видов таможенных экспертиз;
- рассмотреть организацию и порядок проведения таможенных экспертиз;
- приобретение студентами практических навыков в организации таможенной экспертизы.

Обучающийся должен знать:

- понятие «экспертиза», «экспертная оценка», «оценка качества»
- основные классификационные характеристики товарной экспертизы
- порядок назначения и организацию проведения товарной экспертизы
- понятие таможенной экспертизы
- классификационные характеристики видов таможенной экспертизы
- порядок назначения и проведения таможенной экспертизы

Обучающийся должен уметь:

проводить товароведную и стоимостную экспертизу с целью правильного установления таможенной стоимости;

работать с нормативными документами, регламентирующими таможенную экспертизу.

Обучающийся должен владеть:

правилами проведения различных видов экспертиз в системе таможенного контроля и таможенного оформления товаров, определения таможенного наименования товаров по классификатору ТН ВЭД, определения страны происхождения товара, выявления случаев фальсификации упаковки, маркировки и качества товаров.

Самостоятельная аудиторная работа обучающихся по теме:

1. Ответить на вопросы по теме занятия

Определение таможенной экспертизы. Цели и задачи таможенных экспертиз. Таможенные лаборатории, их основные задачи и функции, роль таможенных лабораторий в проведении оформления и контроля товаров. Вопросы, решаемые в таможенных лабораториях.

Виды таможенных экспертиз.

Назначение таможенных экспертиз. Порядок и методики взятия проб и образцов товаров. Производство таможенных экспертиз.

2. Практическая работа.

1) Практическая работа – Основные виды таможенных экспертиз.

2) Цель работы: изучение порядка назначения и производства таможенных экспертиз.

Задания для групповой работы

Задание 1. Изучить информационное письмо «О видах экспертиз, проводимых таможенными лабораториями, и перечне типовых вопросов, задаваемых эксперту». Выявите цели и задачи, решаемые основными видами таможенных экспертиз. Какие вопросы ставятся перед экспертом при назначении экспертиз и исследований в таможенных целях в отношении пищевых продуктов, алкогольных напитков и табака?

Решить ситуационные задачи

Задача 1. На ТПП России поступила партия мяса. По сопроводительным документам – говядина молодняка. Мясо имеет следующие потребительские характеристики: цвет мяса ярко-красный, мышечная ткань плотная, развита менее удовлетворительно, мясо мраморное. Поверхность туши влажная, имеет незначительное ослизнение, мясной сок слегка мутный. Подкожный жир серовато-матового оттенка, умеренно покрывает тушу, слегка плавится на пальцах. Определите, какие виды экспертиз нужно назначить? Соответствует ли качество представленного продукта сертификату безопасности? Соответствует ли говядина заявленному наименованию? Определите таможенное наименование товара согласно ТН ВЭД. Оформите необходимые документы: акт взятия проб и образцов, акт экспертизы, заключение эксперта.

Задача 2. На ТПП России поступила партия риса расфасованного в мешки массой нетто 50 кг. При проверке фактическая масса нетто составила 24100 кг. Непосредственно на кпаковку нанесена маркировка на китайском и русском языках. Маркировка содержит следующую информацию: наименование продукта – рис длиннозерный, производитель и его адрес, энергетическая ценность – 330ккал, пищевая ценность на 100 г продукта – белок 1 г, жир 1 г, углеводы 75,8 г; ГОСТ 6992-93, масса нетто – 50 кг, штрих – код – 690000273004. определите какие виды экспертиз нужно назначить? Какие вопросы при этом должны решаться? Оформите необходимые документы.

Самостоятельная внеаудиторная работа обучающихся по теме:

Задания для самостоятельной внеаудиторной работы студентов по указанной теме:

1) *Ознакомиться с теоретическим материалом по теме занятия с использованием конспектов лекций и/или рекомендуемой учебной литературы.*

2) *Ответить на вопросы для самоконтроля*

- 1) Что такое экспертиза. По каким признакам можно классифицировать экспертизы
- 2) Таможенная экспертиза это Какими навыками должен обладать инициатор проведения таможенной экспертизы
- 3) Для чего нужна идентификационная экспертиза
- 4) Что такое таможенная стоимость товара, как ее определить
- 5) Что такое государственная экспертиза, ее задачи
- 6) Международная экспертиза, цели ее проведения
- 7) почему экспертные организации должны иметь статус юридического лица. Какие условия обеспечивают их независимость.
- 8) Кто такой сюрвейер. Какие функции он выполняет? Кем является аварийный комиссар?

2) *Проверить свои знания с использованием тестового контроля (привести тестовые задания, ответы разместить после тестов)*

- 1) Каково назначение заключения экспертов:
 - а) Для преодоления конфликтных ситуаций;

- б) Для анализа и оценки результатов экспертной оценки;
 - в) Для установления коэффициентов весомости;
 - г) Для подтверждения правильности испытаний.
- 2) Какие из названных методов относятся к методам оценки качества экспертов:
- а) Регистрационный;
 - б) Движение по уровням;
 - в) Методы главных точек;
 - г) Самооценка.
- 3) Назовите необходимые технические документы подготовительного этапа проведения экспертизы:
- а) Стандарты и ТУ;
 - б) Заявка и наряд;
 - в) Товарно-сопроводительные документы;
 - г) Акт отбора образцов.
- 4) Какой из перечисленных видов относится к товароведной экспертизе:
- а) Количественная;
 - б) Судебная;
 - в) Экологическая;
 - г) Ветеринарно-санитарная.
- 5) Какие из перечисленных объектов относятся к ветеринарно-санитарной санитарной экспертизе:
- а) Персонал;
 - б) Условия потребления;
 - в) Эпидемиологическое заболевание;
 - г) Продукция животного происхождения.
- 6) Какую часть акта экспертизы эксперты заполняют самостоятельно:
- а) Общую;
 - б) Констатирующую;
 - в) Заключительную;
 - г) Все выше перечисленные.
- 7) Укажите при отсутствии каких средств экспертизы не должны проводить экспертную оценку товаров при приемке их по качеству и количеству:
- а) Нормативных документов по качеству и количеству;
 - б) Товарно-сопроводительных документов;
 - в) Средства измерения;
 - г) Средства связи.
- 8) Какие из перечисленных загрязнителей и воздействий наиболее характерны для продовольственных товаров и определяются при экологической экспертизе:
- а) Электромагнитные;
 - б) Радиационные;
 - в) Микробиологические;
 - г) Термические.
- 9) Какой из перечисленных принципов не относится к товарной экспертизе:
- а) Объективность;
 - б) Непредвзятость;
 - в) Коммуникабельность;
 - г) Компетентность.

Ответы: 1- а,г; 2- г; 3- б; 4-а; 5-г 6- в; 7- б; 8- в; 9 – б,в

Рекомендуемая литература:

Основная:

Прокушев Е. Ф. Внешнеэкономическая деятельность: учебник. – М. Дашков и К , 2010

Дополнительная:

Колпаков А.Ф. Экспертиза при проведении таможенного контроля [Электронный ресурс]: учебное пособие. - Владивосток: Российская таможенная академия, Владивостокский филиал, 2014. - 158 с. (ЭБС «Университетская библиотека онлайн»)

Раздел 5. Гармонизированная система описания и кодирования товаров, товарная номенклатура внешнеэкономической деятельности СНГ, России

Тема 5.1. Унифицированные товарные номенклатуры.

Цель: изучение унифицированных товарных номенклатур и применимость их для таможенных целей; усвоение наиболее важных и сложных вопросов, приобретение практических навыков в организации таможенной экспертизы.

Задачи:

- рассмотреть унифицированные, гармонизированные товарные номенклатуры; ТН ВЭД ЕАЭС
- приобретение студентами практических навыков в организации таможенной экспертизы.

Обучающийся должен знать:

- классификацию товаров и ее значение
- основные признаки классификации товаров
- классификаторы продукции
- унифицированные, гармонизированные товарные номенклатуры, историю их становления, преимущества и недостатки, применимость для таможенных целей; ТН ВЭД ЕАЭС

Обучающийся должен уметь:

работать с нормативными документами, регламентирующими таможенную экспертизу.

- работать с классификаторами продукции
- идентифицировать продукцию
- определять код любого товара

Обучающийся должен владеть:

правилами проведения различных видов экспертиз в системе таможенного контроля и таможенного оформления товаров, определения таможенного наименования товаров по классификатору ТН ВЭД ЕАЭС, определения страны происхождения товара, выявления случаев фальсификации упаковки, маркировки и качества товаров.

Самостоятельная аудиторная работа обучающихся по теме:

1. Ответить на вопросы по теме занятия

Международная конвенция о Гармонизированной системе описания и кодирования товаров. Товарная номенклатура внешнеэкономической деятельности (ТН ВЭД). Основные правила классификации товаров в Номенклатуре гармонизированной системе. ТН ВЭД – основа государственных мер регулирования внешнеэкономической деятельности. Сфера применения и назначение ТН ВЭД в организации таможенного контроля.

Принципы построения классификационной системы ТН ВЭД ЕАЭС. Основные признаки систематизации, принятые в ТН ВЭД ЕАЭС. Структура построения полного десятичного кода ТН ВЭД ЕАЭС.

2. Практическая работа.

Практическая работа - Унифицированные товарные номенклатуры.

2) Цель: изучение унифицированных товарных номенклатур и применимость их для таможенных целей; усвоение наиболее важных и сложных вопросов, приобретение практических навыков в организации таможенной экспертизы.

Задания для групповой работы

1. Ознакомиться с Товарной Номенклатурой ВЭД ЕАЭС (приложение к работе).

Написать в тетради шифровку кода по ТН ВЭД ЕАЭС:

а) сельдь мороженая; б) сыры и творог; в) живые коровы; г) молоко и сливки; д) кофе сырой; е) сосиски; ж) расшифровать код - 0405101100; 17019900.

2. Составьте схему, характеризующую структуру Гармонизированной системы, используя следующие данные:

- Основные правила, разделы НГС (1-XX1), пояснения;
- примечания к разделам (общие, к субпозициям, дополнительные);
- группы (1-97), примечания к группам (общие, к субпозициям, дополнительные)

3. Бывают случаи, что классификацию кода товара при таможенном оформлении производит не сам декларант, а таможенные органы. Распределите полномочия таможенных органов при классификации товаров по ТН ВЭД ЕАЭС, поставив в соответствующей графе знак +. (приложение к работе).

2. Ситуационные задачи:

1) Алгоритм разбора задачи

Имеется также ряд правил классификации товаров, а именно:

а) товар обычно размещен там, где он лучше вписывается, и где дано подробное описание с учетом всех его специфических свойств;

б) сложные товары в наборах, подарки классифицируются в зависимости от основного материала;

в) для нового товара, который не попадает ни в одну из позиций номенклатуры, его следует отнести в позицию, ближайшему к этому товару;

г) необходимо обязательно учитывать самое близкое применение к товару вплоть до субпозиции.

Код товара по ТН ВЭД России состоит из 10 знаков (цифр), первые из которых представляют собой номер товарной позиции, остальные шесть цифр - детализацию на уровне субпозиций.

1-6 разряды кода соответствуют обозначению классификационной группировки товара по ГС;

7-8 разряды соответствуют кодовому обозначению товара в комбинированной номенклатуре Европейского Союза;

9-10 разряды предназначены для выделения традиционных национальных товаров в ТН ВЭД в про-

цессе ее дальнейшего ведения, в настоящее время эти разряды заполняются значащим нулем во всех под-субпозициях.

Учитывая все вышеизложенное, структуру кода товара можно изобразить в виде 2-х схем.

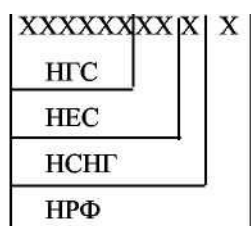


Схема 1, отражающая историю возникновения ТН



Схема 2, отражающая собственно структуру ТН ВЭД

2) Пример задачи с разбором по алгоритму

Решить ситуационные задачи

Определите код товаров: томаты свежие, креветки со специями, срезанные орхидеи, киндер-сюрприз, моментальная каша, ортопедическая обувь.

Самостоятельная внеаудиторная работа обучающихся по теме:

Задания для самостоятельной внеаудиторной работы студентов по указанной теме:

1) Ознакомиться с теоретическим материалом по теме занятия с использованием конспектов лекций и/или рекомендуемой учебной литературы.

2) Ответить на вопросы для самоконтроля

Международная конвенция о Гармонизированной системе описания и кодирования товаров. Товарная номенклатура внешнеэкономической деятельности (ТН ВЭД). Основные правила классификации товаров в Номенклатуре гармонизированной системе. ТН ВЭД – основа государственных мер регулирования внешнеэкономической деятельности. Сфера применения и назначение ТН ВЭД в организации таможенного контроля.

Принципы построения классификационной системы ТН ВЭД ЕАЭС. Основные признаки систематизации, принятые в ТН ВЭД ЕАЭС. Структура построения полного десятичного кода ТН ВЭД ЕАЭС.

3) Проверить свои знания с использованием тестового контроля (привести тестовые задания, ответы разместить после тестов)

1. Что зависит от правильной классификации товаров?
 - а) установление их стоимости на основе объективных критериев и точной характеристики,
 - б) расширение разновидностей товара,
 - в) обоснованное начисление и взимание платежей,
 - г) ведение таможенной статистики внешней торговли.
2. На какой базе были построены все международные Товарные номенклатуры?
 - а) на базе разных классификационных признаков,
 - б) на принципах приоритетного производства товаров в России,
 - в) на принципах степени обработки и происхождения товаров.
3. На основе чего построена ТН ВЭД ЕАЭС?
 - а) на основе используемой в мировой практике Гармонизированной системы описания и кодирования товаров,
 - б) на основе статистических данных Международного конгресса по таможенным правилам.
4. Чем должны быть обеспечены инспектора таможенной службы, чтобы правильно классифицировать товары при таможенном оформлении?
 - а) необходимой информацией,
 - б) обладать высоким уровнем знаний в области товарной номенклатуры,
 - в) схемой нетарифных ограничений.
5. Что включается в примечания, которыми сопровождаются все разделы и группы ТН ВЭД ЕАЭС?
 - а) даются определения точных пределов этих классификационных блоков,
 - б) технология изготовления товара,
 - в) правовой механизм использования ГС,
 - г) технические характеристики товара.
6. Классификация – это последовательное распределение множества объектов:
 - а) на определенные подмножества;
 - б) на определенные классы и группы;
 - в) на множества;
 - г) на классы и группы
7. Одним из трех основных признаков классификации продукции является единство _____ :

- а) технологических процессов производства;
 - б) классификации товаров;
 - в) технологических процессов классификации;
 - г) процессов кодирования
8. Основные типы классификаций:
- а) фасетные, производные, иерархические;
 - б) ссылочные, производные, связанные;
 - с) иерархические, ссылочные, фасетные;
 - д) производные, связанные, фасетные

Ответы: 1- а,в; 2- а; 3- а; 4-б,в; 5-в; 6- а; 7- г; 8- а;

Рекомендуемая литература:

Основная:

Прокушев Е. Ф. Внешнеэкономическая деятельность: учебник. – М. Дашков и К, 2010

Дополнительная:

Колпаков А.Ф. Экспертиза при проведении таможенного контроля [Электронный ресурс]: учебное пособие. - Владивосток: Российская таможенная академия, Владивостокский филиал, 2014. - 158 с. (ЭБС «Университетская библиотека онлайн»)

Раздел 6. Товароведные, оценочные и технологические таможенные экспертизы. Особенности таможенных экспертиз и основных методов исследования отдельных групп товаров

Тема 6.1. Особенности таможенных экспертиз отдельных групп товаров растительного происхождения

Цель: изучение особенностей проведения таможенных экспертиз отдельных групп товаров растительного происхождения; усвоение наиболее важных и сложных вопросов, приобретение практических навыков в организации таможенной экспертизы.

Задачи:

- рассмотреть виды таможенных экспертиз, занимающиеся исследованием отдельных групп товаров растительного происхождения;

- рассмотреть особенности проведения таможенной экспертизы товаров растительного происхождения;

- приобретение студентами практических навыков в организации таможенной экспертизы.

Обучающийся должен знать:

- товароведческие характеристики товаров растительного происхождения;

- основные понятия в области классификации растительного происхождения;

- методологию классификации товаров растительного происхождения в соответствии с ТН ВЭД ЕАЭС;

- законодательную и нормативную базу по классификации товаров в соответствии с ТН ВЭД ТС, ТН ВЭД СНГ и ТН ВЭД ЕврАзЭС;

- порядок назначения экспертиз;

- порядок действий должностных лиц таможенных органов при контроле и корректировке заявленного кода ТН ВЭД ЕАЭС;

Обучающийся должен уметь:

– определять код любого товара в соответствии с ТН ВЭД ЕАЭС;

– применять ОПИ при классификации товаров в соответствии с ТН ВЭД ЕАЭС;

– пользоваться вспомогательными публикациями к ТН ВЭД ЕАЭС;

– работать с нормативными документами, регламентирующими классификацию определенных товаров в соответствии с ТН ВЭД ЕАЭС.

Обучающийся должен владеть:

правилами проведения различных видов экспертиз в системе таможенного контроля и таможенного оформления товаров, определения таможенного наименования товаров по классификатору ТН ВЭД ЕАЭС, определения страны происхождения товара, выявления случаев фальсификации упаковки, маркировки и качества товаров.

Самостоятельная аудиторная работа обучающихся по теме:

1. Ответить на вопросы по теме занятия

Особенности товароведческой характеристики продовольственных товаров и их классификация по ТН ВЭД ЕАЭС. Химический состав продовольственных товаров. Консервирование пищевых продуктов.

Особенности классификации продуктов растительного происхождения в ТН ВЭД ЕАЭС.

Особенности классификации плодов, овощей и продуктов их переработки в ТН ВЭД ЕАЭС.

Особенности классификации сахара и кондитерских изделий в ТН ВЭД ЕАЭС.

Особенности классификации жиров и масел различного происхождения в ТН ВЭД ЕАЭС.

Особенности классификации готовых пищевых продуктов в ТН ВЭД ЕАЭС.

2. Практическая работа.

1) Практическая работа - Особенности таможенных экспертиз отдельных групп товаров растительного происхождения.

2) Цель: изучение особенностей проведения таможенных экспертиз отдельных групп товаров растительного происхождения; усвоение наиболее важных и сложных вопросов, приобретение практических навыков в организации таможенной экспертизы.

Задания для групповой работы

Заполнить акт фитосанитарного контроля (приложение к практической работе)

Данные для заполнения акта:

– Адрес: г. Киров, Искожевский проезд 4, Кировская область

– Плодовоовощная продукция (бананы, груши, виноград, яблоки)

– Организация: предприниматель без образования, юридическое лицо

– Прибывших из Польши, по фитосанитарному сертификату № 001742 от фермерства «Полянски», в количестве 1600 мест, далее по тексту ответы на поставленные в акте вопросы. Начало проверки 10.00, окончание проверки 12.00. Представитель груза Вожегов Н.П.

Предприниматель без образования юридического лица представил для таможенного оформления плодовоовощную продукцию из Польши:

Таблица 1

п/п	Наименование	Ед. изм.	Кол-во	Условная цена в дол. США	Общая сумма	% тамож. ставки	Сумма тамож. пошлины
	Бананы	кг	20000	0,80		13	
	Груши	кг	5300	1,00		9	
	Виноград свежий	кг	4200	1,00		11	
	Яблоки поздних сортов	кг	3700	1,0		8	
Всего			33200				

При этом в сопроводительных документах и на маркировке тары не указал помологические сорта, что является обязательным требованием.

После проведенной товароведческо-стоимостной экспертизы выяснилось, что

Таблица 2

п/п	Наименование	Ед. изм.	Кол-во	Сорт	Условная цена в дол. США	Общая сумма	% тамож. ставки	Сумма тамож. пошлины
	Бананы	г	20000	1-й сорт	1,00		13	
	Груши	г	5300	Крупные 1-й сорт	1,20		9	
	Виноград свежий	г	4200	1-й сорт	1,35		11	
	Яблоки поздних сортов	г	3700	высший	1,10		8	
Итого			3320					

Необходимо просчитать сумму наложенной пошлины по табл. 1,2 и определить экономический ущерб в результате незаконных действий предпринимателя

Решить ситуационные задачи.

1. При осуществлении таможенного контроля товаров, которые предъявила фирма ООО «Элефант», таможенными сотрудниками был обнаружен чай, который значился в документах как мелкий первый (М-1) - «БрокенОранжеПекое» (В.О.Р.) в количестве 4 тонны по цене 3,50 долл. США, что в общей сумме таможенной стоимости равно 14000 \$. Ставка таможенной пошлины 15% от таможенной стоимости при ввозе чая в Россию.

2. После проведения таможенной лабораторией товароведческо-стоимостной экспертизы установлено, что фактически ввозимый чай соответствует марке «Листовой чай» - Листовой первый (Л-1) – «ОранжеПекое» (О.Р.), формируемый из нежных чаинок, полученных из почки и первого листа. Условная цена такого чая в долларах США составляет 10\$ за килограмм. Необходимо просчитать общую сумму таможенной стоимости и упущенную экономическую выгоду в связи с разницей цен при ставке 15% от таможенной стоимости задекларированного товара и фактического после проведенной экспертизы.

Самостоятельная внеаудиторная работа обучающихся по теме:

Задания для самостоятельной внеаудиторной работы студентов по указанной теме:

1) Ознакомиться с теоретическим материалом по теме занятия с использованием конспектов лекций и/или рекомендуемой учебной литературы.

2) *Ответить на вопросы для самоконтроля*

Особенности товароведной характеристики продовольственных товаров и их классификация по ТН ВЭД ЕАЭС. Химический состав продовольственных товаров. Консервирование пищевых продуктов.

Особенности классификации продуктов растительного происхождения в ТН ВЭД ЕАЭС.

Особенности классификации плодов, овощей и продуктов их переработки в ТН ВЭД ЕАЭС.

Особенности классификации сахара и кондитерских изделий в ТН ВЭД ЕАЭС.

Особенности классификации жиров и масел различного происхождения в ТН ВЭД ЕАЭС.

Особенности классификации готовых пищевых продуктов в ТН ВЭД ЕАЭС.

2) *Проверить свои знания с использованием тестового контроля (привести тестовые задания, ответы разместить после тестов)*

1) Идентификационные признаки листового чая (Л-2) - Пекое (Р), -

- а) формируется из второго листа;
- б) содержит длинные чайники;
- в) имеет более грубый вид, может быть и мелким;
- г) золотистого типа содержит мало.

2) Что применяют в практике международной торговли для оценки фабричных сортов чая?

- а) производственную дегустационную оценку по 10-балльной системе;
- б) по свойству при охлаждении давать осадок экстрактивных веществ - «чайные сливки».

3) Идентификационные признаки сахара-песка:

- а) однородные кристаллы;
- б) массовая доля экстрактивных веществ;
- в) быть сыпучим;
- г) полностью растворятся в воде;
- д) иметь прозрачный раствор.

4) Классификационные требования к престижному французскому вину:

- а) виноград выращен и само вино произведено на определенной ограниченной территории;
- б) выход вина с гектара виноградника не должен превышать установленного максимума;
- в) крепость вина не может быть ниже установленного минимума;
- г) по содержанию летучих кислот

Ответы: 1- а; 2- а; 3- а,г; 4-а, в;

Рекомендуемая литература:

Основная:

Прокушев Е. Ф. Внешнеэкономическая деятельность: учебник. – М. Дашков и К, 2010

Дополнительная:

Колпаков А.Ф. Экспертиза при проведении таможенного контроля [Электронный ресурс]: учебное пособие. - Владивосток: Российская таможенная академия, Владивостокский филиал, 2014. - 158 с. (ЭБС «Университетская библиотека онлайн»)

Раздел 6. Товароведные, оценочные и технологические таможенные экспертизы. Особенности таможенных экспертиз и основных методов исследования отдельных групп товаров

Тема 6.2. Особенности таможенных экспертиз отдельных групп товаров животного происхождения

Цель: изучение особенностей проведения таможенных экспертиз отдельных групп товаров животного происхождения; усвоение наиболее важных и сложных вопросов, приобретение практических навыков в организации таможенной экспертизы.

Задачи:

- рассмотреть виды таможенных экспертиз, занимающиеся исследованием отдельных групп товаров растительного происхождения;

- рассмотреть особенности проведения таможенной экспертизы товаров растительного происхождения;

- приобретение студентами практических навыков в организации таможенной экспертизы.

Обучающийся должен знать:

- товароведческие характеристики товаров растительного происхождения;

- основные понятия в области классификации растительного происхождения;

- методологию классификации товаров растительного происхождения в соответствии с ТН ВЭД ЕАЭС;

- законодательную и нормативную базу по классификации товаров в соответствии с ТН ВЭД ТС, ТН ВЭД СНГ и ТН ВЭД ЕврАзЭС;

- порядок назначения экспертиз;

- порядок действий должностных лиц таможенных органов при контроле и корректировке заявленного кода ТН ВЭД ЕАЭС;

Обучающийся должен уметь:

- определять код любого товара в соответствии с ТН ВЭД ЕАЭС;
- применять ОПИ при классификации товаров в соответствии с ТН ВЭД ЕАЭС;
- пользоваться вспомогательными публикациями к ТН ВЭД ЕАЭС;
- работать с нормативными документами, регламентирующими классификацию определенных товаров в соответствии с ТН ВЭД ЕАЭС.

Обучающийся должен владеть:

правилами проведения различных видов экспертиз в системе таможенного контроля и таможенного оформления товаров, определения таможенного наименования товаров по классификатору ТН ВЭД ЕАЭС, определения страны происхождения товара, выявления случаев фальсификации упаковки, маркировки и качества товаров.

Самостоятельная аудиторная работа обучающихся по теме:**1. Ответить на вопросы по теме занятия**

Охарактеризуйте назначение технологической экспертизы

Что понимается под нормой расхода сырья при изготовлении готового продукта.

Как высчитывается количество выработанного продукта от массы переработанного сырья, %

Как выразить потери в процентах от переработанного жира или сухих веществ?

Технологический процесс как объект механизации и автоматизации, способы осуществления технологических процессов. Механизация торгово-технологических процессов на предприятиях розничной, оптовой торговли.

Экономическая эффективность технологического оборудования, удельные затраты энергии, КПД, материалоемкость, габариты. Теоретическая и фактическая производительность.

Особенности классификации продуктов животного происхождения в ТН ВЭД ЕАЭС.

Особенности классификации мяса и изделий из него в ТН ВЭД ЕАЭС.

Особенности классификации рыбы, моллюсков и ракообразных и изделий из них в ТН ВЭД ЕАЭС.

Особенности классификации молочной продукции в ТН ВЭД ЕАЭС.

2. Практическая работа.**Задания для групповой работы**

Определите вид растительных масел на основании нормативной документации, физических и физико-химических показателей, приведенных в таблице 1.

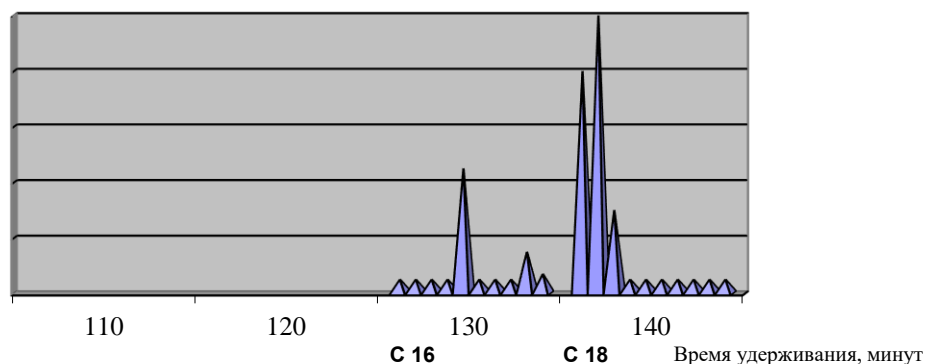
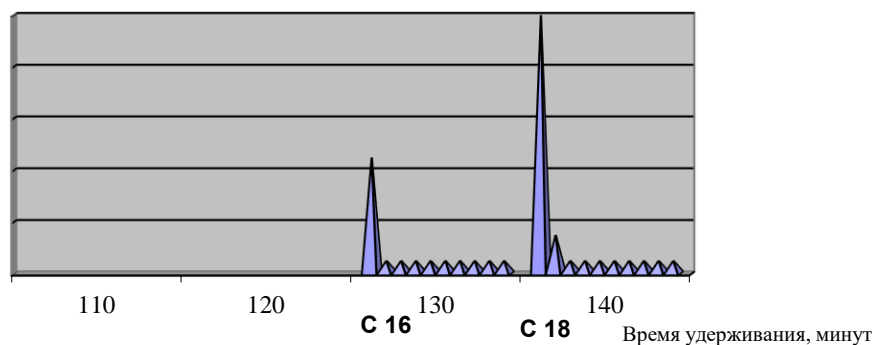
Таблица 1 – Показатели растительных масел

Плотность 15°С кг/м ³	Показ. прелом. при 20°С	Темп. застывания	Мас. доля влаги летуч. веществ	Цветное число, мг йода	Кислот. число мг КОН/г	Пероксидное число моль/г	Число омыления мгКОН/г	Вид растит. масла, жира
924-926	1,471-1,474	от 10 до 20	0,1-0,2	18-100	0,35-0,5	до 10,0	187-193	
920-926	1,474-1,473	от 15 до 19	0,1-0,3	10-35	0,4-0,6	5,0-10,0	186-194	
922-934	1,474-1,478	от 15 до 18	0,1-0,2	12-70	0,3-1,5	5,0-10,0	186-195	
914-919	1,466-1,471	От 0 до 6	-	до 15	до 0,4	-	185-200	
937-961	1,450-1,452	32,8-45	0,20-0,30	-	1,2-2,2	-	192-198	
915-958	1,458-1,461	22-32	0,25-0,30	-	1,1-2,2	-	193-203	
-	-	21-30	16-40	-	-	-	-	

3.2 При декларировании на таможне перемещаемого товара представитель внешнеторговой фирмы указал в декларации код товара по ТН ВЭД России 1509101000, что соответствует оливковому маслу.

Поскольку Российскими правилами сертификации пищевых продуктов определен перечень показателей, подлежащих подтверждению при идентификации растительных масел и твердых пищевых продуктов, эксперты таможенной лаборатории провели идентификационную экспертизу, поскольку среди растительных масел особое место занимает оливковое, т.к. отличается высокими потребительскими свойствами и легкой полной усвояемостью.

Экспертами была сделана хроматография метиловых эфиров жирных кислот на газовом хроматографе. Данные сравнили с эталонным показателем.



Данные физико-химических показателей

п/п	Содержание	Ед. изм-ия	Эталонный образец	Завезенное мас-ло
	Кислотность	%	Не более 0,3	0,99
	Жирные кислоты	%		
	– Миристиновая (C14.0)	%	не более 0,05	0,07
	– Арахидовая (C20.0)	%	не более 0,60	0,75
	– Линолевая (C18.3)	%	не более 0,90	более 1,0
	Стерины	%		
	– Холестерин	%	не более 0,50	0,50
	– Брассикастерин	%	не более 0,10	0,15
	– Кампестерин	%	не более 0,40	0,46

Сделайте заключение эксперта, какое масло было фактически завезено на таможенную территорию РФ и что с ним делать дальше?

Повышенное содержание жирных кислот и стерина ухудшает потребительские свойства масла. Это можно рассматривать как критерии фальсификации.

Ситуационные задачи:

Задача 1. на производство 340 кг творога жирностью 9,5% затрачено 2400 кг нормализованного молока жирностью 1,5%. Масса полученной сыворотки жирностью 0,1% составила 2000 кг. Определить потери жира и сырья в килограммах и процентах от переработанного сырья.

Задача 2. определить степень перехода жира из молока в масло, если содержание жира в молоке 4%, в сливках 35%, в обезжиренном молоке 0,05%, в масле 82%, в пахте 0,4%.

Самостоятельная внеаудиторная работа обучающихся по теме:

Задания для самостоятельной внеаудиторной работы студентов по указанной теме:

1) Ознакомиться с теоретическим материалом по теме занятия с использованием конспектов лекций и/или рекомендуемой учебной литературы.

2) Ответить на вопросы для самоконтроля

Охарактеризуйте назначение технологической экспертизы

Что понимается под нормой расхода сырья при изготовлении готового продукта.

Как высчитывается количество выработанного продукта от массы переработанного сырья, %

Как выразить потери в процентах от переработанного жира или сухих веществ?

Технологический процесс как объект механизации и автоматизации, способы осуществления техно-

логических процессов. Механизация торгово-технологических процессов на предприятиях розничной, оптовой торговли.

Экономическая эффективность технологического оборудования, удельные затраты энергии, КПД, материалоемкость, габариты. Теоретическая и фактическая производительность.

Особенности классификации продуктов животного происхождения в ТН ВЭД ЕАЭС.

Особенности классификации мяса и изделий из него в ТН ВЭД ЕАЭС.

Особенности классификации рыбы, моллюсков и ракообразных и изделий из них в ТН ВЭД ЕАЭС.

Особенности классификации молочной продукции в ТН ВЭД ЕАЭС.

- 3) Проверить свои знания с использованием тестового контроля (привести тестовые задания, ответы разместить после тестов)
- 1) На каком приборе осуществляется разделение метиловых эфиров жирных кислот
 - а) на газовом хроматографе различных марок с пламенно-ионизационным детектором
 - б) в конической колбе с обратным холодильником на масляной бане при температуре 115°C.
 - 2) Что отражает кислотное число?
 - а) количественное содержание в жире свободных жирных кислот.
 - б) содержание первичных продуктов окисления жиров (гиперпероксидов)
 - 3) Что необходимо сделать, чтобы определить наличие хлопкового масла в подсолнечном масле?
 - а) нагреть смесовое масло с равным количеством 1%-го раствора серы в сероуглероде–пиридине
 - б) Растворить в нетролейном эфире в присутствии 1%-го спиртового раствора фурфурола.
 - 4) Ориентировочный тест для определения подлинного оливкового масла.
 - а) охладить до 4–8°C, выпадает осадок в виде хлопьев.
 - б) нагреть до 45°C, разжижается.
 - в) охладить до 0°C, застывает.
 - 5) Как определяется относительное время удерживания?
 - а) из соотношения времени удерживания соответствующего пика ко времени удерживания пика жирной кислоты, принятой в качестве стандарта.
 - б) корреляционной зависимости от других показателей жира.

Ответы: 1- а; 2- а; 3-б; 4-а, 5- а.

Рекомендуемая литература:

Основная:

Прокушев Е. Ф. Внешнеэкономическая деятельность: учебник. – М. Дашков и К, 2010

Дополнительная:

Колпаков А.Ф. Экспертиза при проведении таможенного контроля [Электронный ресурс]: учебное пособие. - Владивосток: Российская таможенная академия, Владивостокский филиал, 2014. - 158 с. (ЭБС «Университетская библиотека онлайн»)

Раздел 6. Товароведные, оценочные и технологические таможенные экспертизы. Особенности таможенных экспертиз и основных методов исследования отдельных групп товаров

Тема 6.3. Порядок изъятия проб и оформление заключения эксперта.

Цель: изучение порядка изъятия проб и особенностей оформления заключения эксперта при проведении таможенных экспертиз; усвоение наиболее важных и сложных вопросов, приобретение практических навыков в организации таможенной экспертизы.

Задачи:

- рассмотреть порядок изъятия проб;
- рассмотреть заключение эксперта для таможенных целей;
- приобретение студентами практических навыков в организации таможенной экспертизы.

Обучающийся должен знать:

- порядок организации товарной экспертизы
- этапы проведения товарной экспертизы
- акт экспертизы, особенности его заполнения
- акт отбора образцов, проб.
- порядок изъятия образцов для таможенных целей
- организацию и порядок проведения таможенной экспертизы
- оформление результатов таможенной экспертизы: заключение эксперта

Обучающийся должен уметь:

- проводить таможенную экспертизу
- отбирать образцы, пробы для таможенных исследований
- оформлять результаты экспертизы;
- работать с нормативными документами, регламентирующими таможенную экспертизу

Обучающийся должен владеть:

порядком проведения таможенной экспертизы и оформления результатов экспертной оценки

Самостоятельная аудиторная работа обучающихся по теме:

1. Ответить на вопросы по теме занятия

1. Кем может проводиться взятие проб или образцов товаров в процессе таможенного контроля
2. При взятии пробы таможенными органами ее разделяют на три равные части, какие? Чем каждую из них снабжают.
3. Что необходимо предоставить для проведения судебно-экспертной экспертизы
4. Что такое заключение эксперта. Сколько частей имеет заключение эксперта, кратко их охарактеризуйте.

2. Практическая работа.

Практическая работа - Порядок изъятия проб и оформление заключения эксперта.

2) Цель: изучение порядка изъятия проб и оформление заключения эксперта.

Задания для групповой работы

ЗАПОЛНИТЬ: Акт взятия проб (форма 1); 2. Заключение эксперта (форма 12); 3 сведения по результатам проведенной экспертизы (форма 13). Перечисленные формы приложены к практической работе.

Данные для заполнения акта взятия образцов и проб:

- дата – 10.10.200__ г.
- таможенный орган – Брестское таможенное региональное управление (РТУ).
- Ф.И.О. лица, отобравшего пробы – СИДОРОВ А.А.; должность – начальник ЭКП Брестского РТУ.
- В присутствии – декларанта ПОПОВА Д.И., гражданина России, паспорт серии 7192, № 002140, год рождения – 1976 г; место рождения – г. Киров, Россия и проживающему: 610020, г.Киров, Володарского 47 кв.6.
- Товар (сахар-сырец) в количестве 20000 кг находился в 20-ти тонном контейнере, следующим из Польши в Россию.
- Взятие проб производилось по адресу: Склад временного хранения Брестской РТУ, г.Брест, ул. Железнодорожная 2.
- Наименование, индивид. признаки предметов, взятых в качестве образцов (проб) –сахар в количестве 5 кг.
- Стоимость – декларант назвал примерную сумму 8000 долларов США.
- Описание товара – сахар-песок, обычный, мелкокристаллический, имеет белый цвет с блеском по всей массе. Консистенция сыпучая, без комков. Кристаллы с ясно выраженными гранями.
- Взятые пробы упакованы в двухслойные бумажные пакеты по 1 кг, в количестве 5 штук.
- При отборе проб присутствовали понятые: СЕВЕРИН К.В., проживающий: г. Брест, ул.Ленина 12, кв. 2 и ЮЖАНИН С.И., проживающий: г. Брест, ул. Вучича 130, кв. 8.
- Принял участие в экспертизе эксперт ДОЛГОВ Е.И.

ДАННЫЕ для заполнения заключения эксперта:

- заключение № 000140 от 17.10. __ г.
- экспертиза начата 12.10.200__ г, окончена 17.10.200__ г. Должность, ф.и.о. эксперта – эксперт финансового подразделения Брестского РТУ – ШВЕЦОВ И.И. на основании постановления Брестского РТУ, начальника экспертного отдела СТЕПАНОВА И.В. проведена товароведно-стоимостная экспертиза.
- Описание поступивших на исследование объектов СВХ Брестской РТУ, курьером, в количестве 5 пакетов массой по 1 кг; состояние упаковки хорошее, ярлыки и пломбы на месте.
- Вопросы поставленные перед экспертом: 1. Определить идентифицирующие признаки ввозимого сахара и код товара по ТН ВЭД России; 2. Определить таможенную стоимость ввозимого товара. Условная цена одного кг в долларах США – 0,60 доллара.

2. Ситуационные задачи:

4) Алгоритм разбора задачи

- Определить вид таможенного платежа.
- Следует выяснить: возможно ли применение тарифных преференций в отношении данного товара. Для этого надо обратиться к перечню преференциальных товаров, перечням стран-пользователей схемой преференций Российской Федерации и стран, в торгово-политических отношениях с которыми РФ применяет режим наиболее благоприятных наций.
- Базой для исчисления платежа в зависимости от вида товаров и применяемых видов ставок является таможенная стоимость товаров и /или их физическая характеристика в натуральном выражении (количество, масса с учетом его первичной упаковки, объем или иная характеристика).
- В зависимости от применяемой ставки налогообложения используют формулы для расчета таможенной пошлины.

Решить ситуационные задачи

Определить общую стоимость таможенной пошлины, если ставка ввозной пошлины 13% от таможенной стоимости товара в долларах США; 4. Пересчитать ставку ввозной пошлины в рублях (курс доллара принять в размере 26 руб 70 коп); 5. Определить какой ущерб декларант нанес федеральному

бюджету неправильно идентифицировав товар. Взыскать штраф в сумме 10% от заниженной таможенной стоимости.

Самостоятельная внеаудиторная работа обучающихся по теме:

Задания для самостоятельной внеаудиторной работы студентов по указанной теме:

1) *Ознакомиться с теоретическим материалом по теме занятия с использованием конспектов лекций и/или рекомендуемой учебной литературы.*

2) *Ответить на вопросы для самоконтроля*

1. Кем может проводиться взятие проб или образцов товаров в процессе таможенного контроля
2. При взятии пробы таможенными органами ее разделяют на три равные части, какие? Чем каждую из них снабжают.

3. Что необходимо предоставить для проведения судебно-экспертной экспертизы

4. Что такое заключение эксперта. Сколько частей имеет заключение эксперта, кратко их охарактеризуйте.

3) *Проверить свои знания с использованием тестового контроля (привести тестовые задания, ответы разместить после тестов)*

1. Кем может производиться взятие проб или образцов в процессе таможенного контроля?

- а) должностным лицом таможенного органа,
- б) сотрудниками транспортного перевозчика товара,
- в) сотрудниками других государственных органов,
- г) декларантами и их представителями,
- д) лицами, обладающими полномочиями в отношении товаров и их представителями.

2. Чем определяются методы отбора проб или образцов?

- а) международными и национальными стандартами,
- б) декларантом по своим правилам,
- в) методическими рекомендациями ФТС РФ и иными нормативными документами.

3. Может ли должностное лицо таможенного органа произвести отбор проб и образцов в отсутствие декларанта или его представителя?

- а) да,
- б) нет.

4. Личные качества товароведа-эксперта, -

- а) иметь широкий кругозор и быть выдержанным,
- б) обладать логическим мышлением,
- в) иметь аналитический склад ума и твердость воли,
- г) не иметь специального образования,
- д) обладать способностью реально оценивать ситуацию,
- е) понимать сложные процессы с точки зрения главной перспективы,
- ж) иметь как минимум четырехгодичный опыт соответствующей практической работы в области обеспечения качества,
- з) иметь специальное образование.

Ответы: 1- а; 2- а; 3- б; 4-а,б,в,з;

Рекомендуемая литература:

Основная:

Прокушев Е. Ф. Внешнеэкономическая деятельность: учебник. – М. Дашков и К, 2010

Дополнительная:

Колпаков А.Ф. Экспертиза при проведении таможенного контроля [Электронный ресурс]: учебное пособие. - Владивосток: Российская таможенная академия, Владивостокский филиал, 2014. - 158 с. (ЭБС «Университетская библиотека онлайн»)

Кафедра менеджмента и товароведения

Приложение Б к рабочей программе дисциплины

ОЦЕНОЧНЫЕ СРЕДСТВА
для проведения текущего контроля и промежуточной аттестации обучающихся
по дисциплине
«Таможенная экспертиза»

Направление подготовки 38.03.07 Товароведение
Направленность (профиль) ОПОП - «Товароведение и экспертиза в области функциональных, специализированных продуктов питания, пищевых и биологически активных добавок»

1. Перечень компетенций с указанием этапов их формирования в процессе освоения образовательной программы

Код компетенции	Содержание компетенции	Результаты обучения			Разделы дисциплины, при освоении которых формируется компетенция	Номер семестра, в котором формируется компетенция
		<i>Знать</i>	<i>Уметь</i>	<i>Владеть</i>		
ОК-7	способностью к самоорганизации и самообразованию	3.2 Цели и задачи получения образования по выбранному направлению подготовки. Роль самоорганизации и самообразования для достижения поставленной цели.	У.2 Работать с учебной и научной литературой. Планировать самостоятельную работу. Подбирать литературу по исследуемому вопросу.	В.2 Навыками самостоятельного приобретения новых знаний, а также навыками передачи знаний, связанных с использованием математики и физики в товароведных и экспертных исследованиях.	1,2,3, 4,5,6	9, 10 семестр
ОПК-3	умением использовать нормативно-правовые акты в своей профессиональной деятельности	3.1 Основные нормативные и правовые документы в соответствии с направлением и профилем подготовки	У.1 Использовать нормативно-правовые акты в своей профессиональной деятельности	В.1 Методологией поиска и использования действующих технических регламентов, стандартов, сводов правил	1, 2, 3, 4,5,6	9, 10 семестр
ПК-8	знанием ассортимента и потребительских свойств товаров, факторов, формирующих и сохраняющих их качество	3.1 Ассортимент и потребительские свойства товаров, факторы, формирующие и сохраняющие качество. Номенклатуру потребитель-	У.1 Определять показатели ассортимента и качества товаров.	В.1 Методами классификации и кодирования товаров, методами и средствами определения показателей ассортимента и качества товаров и спо-	1, 2, 3, 4,5,6	9, 10 семестр

		ских свойств и показателей качества и безопасности однородных групп продовольственных и непродовольственных товаров		собами формирования и сохранения качества товаров.		
ПК-9	знанием методов идентификации, оценки качества и безопасности товаров для диагностики дефектов, выявления опасной, некачественной, фальсифицированной и контрафактной продукции, сокращения и предупреждения товарных потерь	3.1 Основные методы идентификации товаров и способы обнаружения и защиты товаров от фальсификации. Методы оценки качества и безопасности товаров.	У.1 Использовать методы идентификации, оценки качества и безопасности товаров для диагностики дефектов, выявления опасной, некачественной, фальсифицированной и контрафактной продукции.	В.1 Методологией идентификации и выявления фальсификации товаров с помощью современных физических, химических, физико-химических и биологических методов исследования. Правилами проведения идентификации и методами обнаружения фальсификации товаров на всех этапах товародвижения	1, 2, 3, 4,5,6	9,10 семестр
ПК-11	умением оценивать соответствие товарной информации требованиям нормативной документации	3.1 Нормативные документы, устанавливающие требования к товарной информации.	У.1 Оценивать соответствие товарной информации требованиям нормативной документации.	В.1 Методами и средствами оценки соответствия товарной информации требованиям нормативной документации.	1, 2, 3, 4,5,6	9,10 семестр
ПК-12	системным представлением о правилах и порядке организации и проведения товарной экспертизы, подтверждения соответствия и других видов оценочной деятельности	3.1 Виды экспертиз товаров и их компетенции. Правила и порядок проведения товарной экспертизы, подтверждения соответствия и других видов оценочной деятельности.	У.1 Организовывать и проводить товарную экспертизу, подтверждение соответствия и другие виды оценочной деятельности.	В.1 Методологию и процедуру проведения товарной экспертизы, подтверждение соответствия и других видов оценочной деятельности.	1, 2, 3, 4,5,6	9,10 семестр

2. Показатели и критерии оценивания компетенций на различных этапах их формирования, описание шкал оценивания

Показатели оценивания	Критерии и шкалы оценивания				Оценочное средство	
	не зачтено	зачтено	зачтено	зачтено	для текущего контроля	для пром аттеста-

						ции
<i>ОК-7</i>						
Знать	Не знает цели и задачи получения образования по выбранному направлению. Роль самоорганизации и самообразования для достижения поставленной цели	Не в полном объеме цели и задачи получения образования по выбранному направлению подготовки. Роль самоорганизации и самообразования для достижения поставленной цели	Знает цели и задачи получения образования по выбранному направлению подготовки. Роль самоорганизации и самообразования для достижения поставленной цели	Знает цели и задачи получения образования по выбранному направлению подготовки. Роль самоорганизации и самообразования для достижения поставленной цели	устный опрос, контрольная работа, лабораторная работа	тест, собеседование, решение ситуационных задач
Уметь	Не умеет работать с учебной и научной литературой. Планировать самостоятельную работу. Подбирать литературу по исследуемому вопросу	Частично освоено умение работать с учебной и научной литературой. Планировать самостоятельную работу. Подбирать литературу по исследуемому вопросу	Правильно использует учебную и научную литературу. Планирует самостоятельную работу. Допускает ошибки при подборе литературы по исследуемому вопросу,	Самостоятельно использует учебную и научную литературу. Планирует самостоятельную работу. Подбирает литературу по исследуемому вопросу	устный опрос, контрольная работа, лабораторная работа	тест, собеседование, решение ситуационных задач
Владеть	Не владеет навыками самостоятельного приобретения новых знаний, а также навыками передачи знаний, связанных с использованием математики и физики в товароведных и экспертных исследованиях	Не полностью владеет навыками самостоятельного приобретения новых знаний, а также навыками передачи знаний, связанных с использованием математики и физики в товароведных и экспертных исследованиях	Способен использовать навыки самостоятельного приобретения новых знаний, а также навыки передачи знаний, связанных с использованием математики и физики в товароведных и экспертных исследованиях	Владеет навыками самостоятельного приобретения новых знаний, а также навыками передачи знаний, связанных с использованием математики и физики в товароведных и экспертных исследованиях	устный опрос, контрольная работа, лабораторная работа	тест, собеседование, решение ситуационных задач
<i>ОПК-3</i>						
Знать	Фрагментарные знания основных нормативных и правовых документов в соответствии с направлением и профилем подготовки	Общие, но не структурированные знания основных нормативных и правовых документов в соответствии с направлением и профилем подготовки	сформированные, но содержащие отдельные пробелы знания основных нормативных и правовых документов в соответствии с направлением и профилем подготовки	Сформированные систематические знания основных нормативных и правовых документов в соответствии с направлением и профилем подготовки	устный опрос, контрольная работа, лабораторная работа	тест, собеседование, решение ситуационных задач
Уметь	Частично освоенное умение использовать нормативно-правовые акты	В целом успешное, но не систематически осуществляемое	В целом успешное, но содержащее отдельные пробелы уме-	Сформированное умение использовать нормативно-правовые акты	устный опрос, контрольная работа, лабораторная	тест, собеседование, решение ситуаци-

	в своей профессиональной деятельности	использование использовать нормативно-правовые акты в своей профессиональной деятельности	ние использовать нормативно-правовые акты в своей профессиональной деятельности	в своей профессиональной деятельности	работа	онных задач
Владеть	Фрагментарное применение навыков методологии поиска и использования действующих технических регламентов, стандартов, сводов правил	В целом успешное, о не систематическое применение навыков методологии поиска и использования действующих технических регламентов, стандартов, сводов правил	В целом успешное, но содержащее отдельные пробелы применение навыков методологии поиска и использования действующих технических регламентов, стандартов, сводов правил	Успешное и систематическое применение навыков методологии поиска и использования действующих технических регламентов, стандартов, сводов правил	устный опрос, контрольная работа, лабораторная работа	тест, собеседование, решение ситуационных задач
ПК-8						
Знать	Фрагментарные знания ассортимента и потребительских свойств товаров, факторов, формирующих и сохраняющих качество. Номенклатуру потребительских свойств и показателей качества и безопасности однородных групп продовольственных и непродовольственных товаров	Общие, но не структурированные знания ассортимента и потребительских свойств товаров, факторов, формирующих и сохраняющих качество. Номенклатуру потребительских свойств и показателей качества и безопасности однородных групп продовольственных и непродовольственных товаров	Сформированные, но содержащие отдельные пробелы знания ассортимента и потребительских свойств товаров, факторов, формирующих и сохраняющих качество. Номенклатуру потребительских свойств и показателей качества и безопасности однородных групп продовольственных и непродовольственных товаров	Сформированные систематические знания ассортимента и потребительских свойств товаров, факторов, формирующих и сохраняющих качество. Номенклатуру потребительских свойств и показателей качества и безопасности однородных групп продовольственных и непродовольственных товаров	устный опрос, контрольная работа, лабораторная работа	тест, собеседование, решение ситуационных задач
Уметь	Частично освоенное умение определять показатели ассортимента и качества товаров	В целом успешное, но не систематически осуществляемое умение определять показатели ассортимента и качества товаров	В целом успешное, но содержащее отдельные пробелы умение определять показатели ассортимента и качества товаров	Сформированное умение определять показатели ассортимента и качества товаров	устный опрос, контрольная работа, лабораторная работа	тест, собеседование, решение ситуационных задач
Владеть	Фрагментарное применение навыков классификации и кодирования товаров, методами и средствами опреде-	В целом успешное, но не систематическое применение навыков классификации и кодирования товаров, мето-	В целом успешное, но содержащее отдельные пробелы применение навыков классификации и коди-	Успешное и систематическое применение навыков классификации и кодирования товаров, методами и сред-	устный опрос, контрольная работа, лабораторная работа	тест, собеседование, решение ситуационных задач

	ления показателей ассортимента и качества товаров и способами формирования и сохранения качества товаров.	дами и средствами определения показателей ассортимента и качества товаров и способами формирования и сохранения качества товаров	рования товаров, методами и средствами определения показателей ассортимента и качества товаров и способами формирования и сохранения качества товаров.	ствами определения показателей ассортимента и качества товаров и способами формирования и сохранения качества товаров.		
<i>ПК-9</i>						
Знать	Фрагментарные знания основных методов идентификации товаров и способы обнаружения и защиты товаров от фальсификации. Методов оценки качества и безопасности товаров	Общие, но не структурированные знания основных методов идентификации товаров и способы обнаружения и защиты товаров от фальсификации. Методов оценки качества и безопасности товаров	Сформированные, но содержащие отдельные пробелы знания основных методов идентификации товаров и способы обнаружения и защиты товаров от фальсификации. Методов оценки качества и безопасности товаров	Сформированные систематические знания основных методов идентификации товаров и способы обнаружения и защиты товаров от фальсификации. Методов оценки качества и безопасности товаров	устный опрос, контрольная работа, лабораторная работа	тест, собеседование, решение ситуационных задач
Уметь	Частично освоенное умение использовать методы идентификации, оценки качества и безопасности товаров для диагностики дефектов, выявления опасной, некачественной, фальсифицированной и контрафактной продукции	В целом успешное, но не систематически осуществляемое умение использовать методы идентификации, оценки качества и безопасности товаров для диагностики дефектов, выявления опасной, некачественной, фальсифицированной и контрафактной продукции	В целом успешное, но содержащее отдельные пробелы умение использовать методы идентификации, оценки качества и безопасности товаров для диагностики дефектов, выявления опасной, некачественной, фальсифицированной и контрафактной продукции	Сформированное умение использовать методы идентификации, оценки качества и безопасности товаров для диагностики дефектов, выявления опасной, некачественной, фальсифицированной и контрафактной продукции	устный опрос, контрольная работа, лабораторная работа	тест, собеседование, решение ситуационных задач
Владеть	Фрагментарное применение навыков идентификации и выявления фальсификации товаров с помощью современных физических, химических, физико-химических и	В целом успешное, но не систематическое применение идентификации и выявления фальсификации товаров с помощью современных физических, химических, физи-	В целом успешное, но содержащее отдельные пробелы применение навыков идентификации и выявления фальсификации товаров с помощью современных физических,	Успешное и систематическое применение навыков идентификации и выявления фальсификации товаров с помощью современных физических, химических, физико-	устный опрос, контрольная работа, лабораторная работа	тест, собеседование, решение ситуационных задач

	биологических методов исследования. Правилами проведения идентификации и методам обнаружения фальсификации товаров на всех этапах товародвижения	ко-химических и биологических методов исследования. Правилами проведения идентификации и методами обнаружения фальсификации товаров на всех этапах товародвижения	химических, физико-химических и биологических методов исследования. Правилами проведения идентификации и методами обнаружения фальсификации товаров на всех этапах товародвижения	химических и биологических методов исследования. Правилами проведения идентификации и методами обнаружения фальсификации товаров на всех этапах товародвижения		
<i>ПК-11</i>						
Знать	Фрагментарные знания о нормативных документах, устанавливающих требования к товарной информации	Общие, но не структурированные знания о нормативных документах, устанавливающих требования к товарной информации	Сформированные, но содержащие отдельные пробелы знания о нормативных документах, устанавливающих требования к товарной информации	Сформированные систематические знания о нормативных документах, устанавливающих требования к товарной информации	устный опрос, контрольная работа, лабораторная работа	тест, собеседование, решение ситуационных задач
Уметь	Частично освоенное умение оценивать соответствие товарной информации требованиям нормативной документации.	В целом успешное, но не систематически осуществляемое умение оценивать соответствие товарной информации требованиям нормативной документации.	В целом успешное, но содержащее отдельные пробелы умение оценивать соответствие товарной информации требованиям нормативной документации.	Сформированное умение оценивать соответствие товарной информации требованиям нормативной документации.	устный опрос, контрольная работа, лабораторная работа	тест, собеседование, решение ситуационных задач
Владеть	Фрагментарное применение навыков методов и средств оценки соответствия товарной информации требованиям нормативной документации.	В целом успешное, но не систематическое применение методов и средств оценки соответствия товарной информации требованиям нормативной документации.	В целом успешное, но содержащее отдельные пробелы применение навыков методов и средств оценки соответствия товарной информации требованиям нормативной документации	Успешное и систематическое применение навыков методов и средств оценки соответствия товарной информации требованиям нормативной документации	устный опрос, контрольная работа, лабораторная работа	тест, собеседование, решение ситуационных задач
<i>ПК-12</i>						
Знать	Фрагментарные знания о видах экспертиз товаров и их компетенции. Правила и порядок проведения товар-	Общие, но не структурированные знания о видах экспертиз товаров и их компетенции. Правила и порядок про-	Сформированные, но содержащие отдельные пробелы знания о видах экспертиз товаров и их компетенции.	Сформированные систематические знания о видах экспертиз товаров и их компетенции. Правила и по-	устный опрос, контрольная работа, лабораторная работа	тест, собеседование, решение ситуационных задач

	ной экспертизы, подтверждения соответствия и других видов оценочной деятельности	ведения товарной экспертизы, подтверждения соответствия и других видов оценочной деятельности	Правила и порядок проведения товарной экспертизы, подтверждения соответствия и других видов оценочной деятельности	рядок проведения товарной экспертизы, подтверждения соответствия и других видов оценочной деятельности		
Уметь	Частично освоенное умение организовывать и проводить товарную экспертизу, подтверждение соответствия и другие виды оценочной деятельности	В целом успешное, но не систематически осуществляемое умение организовывать и проводить товарную экспертизу, подтверждение соответствия и другие виды оценочной деятельности	В целом успешное, но содержащее отдельные пробелы умение организовывать и проводить товарную экспертизу, подтверждение соответствия и другие виды оценочной деятельности	Сформированное умение организовывать и проводить товарную экспертизу, подтверждение соответствия и другие виды оценочной деятельности	устный опрос, контрольная работа, лабораторная работа	тест, собеседование, решение ситуационных задач
Владеть	Фрагментарное применение навыков методологии и процедуры проведения товарной экспертизы, подтверждение соответствия и других видов оценочной деятельности	В целом успешное, но не систематическое применение методологии и процедуры проведения товарной экспертизы, подтверждение соответствия и других видов оценочной деятельности	В целом успешное, но содержащее отдельные пробелы применение навыков методологии и процедуры проведения товарной экспертизы, подтверждение соответствия и других видов оценочной деятельности	Успешное и систематическое применение навыков методологии и процедуры проведения товарной экспертизы, подтверждение соответствия и других видов оценочной деятельности	устный опрос, контрольная работа, лабораторная работа	тест, собеседование, решение ситуационных задач

3. Типовые контрольные задания и иные материалы

3.1. Примерные вопросы к зачету, критерии оценки (ОК-7, ОПК-3, ПК-8, ПК-9, ПК-11, ПК-12)

1. Таможенное дело. История таможенного дела.
2. Таможенная территория. Таможенная граница. Внешняя таможенная граница. Внутренние таможенные границы.
3. Современная структура таможенного дела.
4. Экономические цели таможенной деятельности. Регулятивные цели таможенной деятельности. Правоохранительные цели таможенной деятельности.
5. Таможенное дело и монополия государства.
6. Таможенное дело и международные отношения.
7. Правовая основа таможенного дела. Законодательные источники таможенного права.
8. Оценка товаров для таможенных целей.
9. Таможенная стоимость (ТС) как основа для исчисления таможенных платежей. Значение таможенной стоимости. Порядок определения. Расходы, включаемые в таможенную стоимость.
10. Методы определения таможенной стоимости товаров, ввозимых на территорию Российской Федерации, и вывозимых товаров. Правила расчета и применения основного метода определения ТС по цене сделки с ввозимыми товарами. Особенности применения методов определения ТС с идентичными и однородными товарами. Взаимозаменяемость методов вычитания и сложения стоимости товаров. Случаи применения резервного метода.
11. Декларирование таможенной стоимости таможенному органу. Формы декларирования. Корректировка таможенной стоимости.

12. Таможенная политика. Структура таможенной политики.
13. Субъекты таможенной политики. Объекты таможенной политики. Цели таможенной политики. Принципы таможенной политики.
14. Таможенное законодательство.
15. Два направления развития таможенной политики: протекционизм и фритредерство.
16. Раскройте содержание понятия «международная торговая сделка».
17. Цели и способы регулирования качества товаров в международных контрактах купли –продажи; рефакция и бонификация.
18. Определение качества товаров в международных контрактах купли-продажи: по стандарту, по образцу, по содержанию отдельных веществ в товаре.
19. Специфические требования к обеспечению качества и безопасности пищевых продуктов, ввозимых на территорию РФ.
20. Определение качества товаров в международных контрактах купли –продажи: по предварительному осмотру, по выходу готового продукта, по спецификации.
21. Отличительные особенности содержания гигиенического, фитосанитарного, ветеринарного, карантинного сертификатов. Обязательность предоставления для различных групп продовольственных товаров.
22. Охарактеризуйте назначение экспертизы страны происхождения товаров. Виды сертификатов происхождения.
23. Принципы проведения таможенного контроля. Формы таможенного контроля.
24. Порядок проведения таможенного контроля. Освобождение от отдельных форм таможенного контроля. Зоны таможенного контроля.
25. Идентификация товаров и транспортных средств для таможенного контроля. Таможенный осмотр и досмотр товаров и транспортных средств.
26. Иные формы таможенного контроля: проверка маркировки товаров специальными марками, наличие на них идентификационных знаков; таможенное наблюдение; получение пояснений; устный опрос; проверка документов и сведений.
27. Порядок заполнения грузовой таможенной декларации (ГТД). Технология декларирования. Причины и цели перехода на декларирование товаров с применением ГТД, ее назначение.
28. Основные положения, относящиеся к декларированию товаров в торговом и неторговом обороте.
29. Классификация основных разделов ГТД. Сроки и правила заполнения.
30. Назначение и место декларанта в вопросах декларирования. Виды декларантов. Права и обязанности, возникающие при декларировании через посредника – таможенного брокера. Порядок таможенного оформления.
31. Основные задачи, объекты, сфера применения стандартизации. Организация работ по стандартизации в РФ. Государственная система стандартизации России (ГСС). Нормативные документы в области стандартизации. Стандарты: понятие, категории и виды.
32. Техническое регулирование. Законодательство РФ о техническом регулировании. Технические регламенты. Международные аспекты стандартизации. Рамочные стандарты безопасности и облегчения мировой торговли ВТО.
33. Понятие, объекты и предметы таможенной экспертизы.
34. Вопросы, решаемые экспертом при исследовании пищевых продуктов в таможенных целях.
35. Вопросы, решаемые экспертом при исследовании алкогольных напитков в таможенных целях?
36. Определение таможенной экспертизы. Цели и задачи таможенных экспертиз. Таможенные лаборатории, их основные задачи и функции, роль таможенных лабораторий в проведении оформления и контроля товаров. Вопросы, решаемые в таможенных лабораториях.
37. Виды таможенных экспертиз.
38. Назначение таможенных экспертиз. Порядок и методики взятия проб и образцов товаров. Производство таможенных экспертиз.
39. Предпосылки к созданию международных классификаторов товаров – Международный статистический конгресс в Брюсселе (1853г.), Международный конгресс по вопросам стандартизации таможенных формальностей в Париже (1890г.), Международная конференция по таможенной статистике в Брюсселе (1910г.).
40. История создания, принципы построения и использования следующих классификаторов – Брюссельская классификация 1913г.; Женевская номенклатура 1937г.; Минимальный перечень товаров для статистики международной торговли 1938г.; Брюссельская тарифная номенклатура 1950г.; Номенклатура совета таможенного сотрудничества 1974г.; Единая товарная номенклатура внешней торговли стран СЭВ и др. Взаимосвязь этих классификаторов с Гармонизированной системой описания и кодирования товаров и ТН ВЭД.
41. Международная Конвенция о ГС: основные определения; правовая основа для ведения и применения ГС в международной практике; структура Конвенции; права и обязанности участников Конвен-

- ции; порядок урегулирования споров; особые положения в отношении развивающихся стран и зависимых территорий; денонсация; функции Комитета по ГС; роль и полномочия ВТО в отношении ГС.
42. Структура и уровни классификации ГС. Функции примечаний к разделам и группам. Корзиночные товарные позиции. Основные правила интерпретации. Кодирование в ГС.
ГС – основа построения ТН ВЭД.
 43. Правовая основа функционирования ТН ВЭД Таможенного союза, ТН ВЭД СНГ и ТН ВЭД ЕврАзЭС.
 44. ТН ВЭД – инструмент тарифной и нетарифной политики государства и основа статистики внешней торговли.
 45. Применение ТН ВЭД при таможенном оформлении и таможенном контроле.
 46. Нарушения законодательства в сфере таможенного дела, связанные с недостоверным заявлением информации о товарах и неправильной классификацией товаров в соответствии с ТН ВЭД.
 47. Структура ТН ВЭД. Объекты классификации в ТН ВЭД. Методы классификации, используемые в ТН ВЭД. Уровни детализации.
 48. Критерии классификации, используемые при формировании разделов ТН ВЭД – происхождение, вид материала, из которого изготовлен товар; назначение; химический состав или принадлежность к химической промышленности.
 49. Принцип последовательной обработки товаров, используемый при образовании групп ТН ВЭД.
 50. Принципы, используемые при построении товарных позиций и субпозиций ТН ВЭД – вид материала, из которого изготовлен товар; степень обработки; назначение; назначение товара в мировой торговле.
 51. Структура кода ТН ВЭД. Методы кодирования, используемые в ТН ВЭД.
 52. Значение запятой и точки с запятой в тексте номенклатуры. Корзиночные товарные позиции.
 53. Примечания к разделам и группам. Пояснения к ТН ВЭД. Классификационные решения по товарным группам. Связь классификации ТН ВЭД с товароведной и другими видами классификаций продукции.
 54. Товароведная характеристика свежих и переработанных плодов. Группы плодов. Экспертиза качества свежих и переработанных плодов. Хранение.
 55. Вкусовые товары. Виды. Свойства. Способы хранения. Упаковка. Показатели качества и дефекты. Товароведная характеристика чая и кофе. Товароведная характеристика алкогольной продукции.
 56. Технологический процесс как объект механизации и автоматизации, способы осуществления технологических процессов. Механизация торгово-технологических процессов на предприятиях розничной, оптовой торговли.
 57. Экономическая эффективность технологического оборудования, удельные затраты энергии, КПД, материалоемкость, габариты. Теоретическая и фактическая производительность.
 58. Кем может проводиться взятие проб или образцов товаров в процессе таможенного контроля.
 59. При взятии пробы таможенными органами ее разделяют на три равные части, какие? Чем каждую из них снабжают.
 60. Что необходимо предоставить для проведения судебно-экспертной экспертизы

Критерии оценки:

Оценка **«зачтено»** выставляется обучающемуся если он обнаруживает всестороннее, систематическое и глубокое знание учебно-программного материала, усвоил основную и знаком с дополнительной литературой, рекомендованной программой; усвоил взаимосвязь основных понятий дисциплины в их значении для приобретаемой профессии, проявил творческие способности в понимании, изложении и использовании учебно-программного материала; владеет необходимыми умениями и навыками при выполнении ситуационных заданий, безошибочно ответил на основной и дополнительные вопросы на зачете.

Оценка **«не зачтено»** выставляется обучающемуся если он обнаружил пробелы в знаниях основного учебно-программного материала, допустил принципиальные ошибки при ответе на основной и дополнительные вопросы; не может продолжить обучение или приступить к профессиональной деятельности по окончании образовательной организации без дополнительных занятий по дисциплине.

3.2. Примерные тестовые задания, критерии

1 уровень

1. Международные экономические связи это -, (ОК-7, ОПК-3)

а) система хозяйственных связей между странами мира,

б) отношение между народами,

в) охват значительного территориального пространства, выходящего за рамки национальных гра-

ниц.

2. Законодательство РФ о внешнеторговой деятельности. (ОК-7, ОПК-3)

- а) Конституция РФ,
- б) Федеральный закон "Об основах ВЭД",
- в) общепризнанные принципы и нормы международного права и международными договорами РФ,
- г) показатели статистической отчетности ВЭД,
- д) Таможенный Кодекс РФ,
- е) другие федеральные законы и иные нормативно-правовые акты.

3. Общее руководство таможенным делом в РФ осуществляет, (ОК-7, ОПК-3, ПК-12)

- а) Президент РФ.
- б) Федеральное собрание,
- в) Государственная Дума РФ,
- г) Правительство РФ,
- д) ФТС.

4. Для решения каких задач предназначены импортные пошлины? (ОК-7, ОПК-4, ПК-12)

- а) защита национальных производителей от воздействия нежелательной иностранной конкуренции,
- б) оптимизации соотношения между экспортом и импортом,
- в) развития предпринимательской деятельности,
- г) рационализации структуры ввозимых на территорию России товаров,
- д) создания условий для прогрессивных изменений в структуре производства и потребления товаров в РФ,
- е) пополнения доходной части бюджета РФ.

5. Применение запретов и ограничений экономического характера зависит от – (ОК-7, ОПК-3, ПК-12)

- а) выпуска товаров для внутреннего потребления,
- б) хранения на складе,
- в) поставке на экспорт,
- г) переработки для внутреннего потребления.

6. Что считается местом происхождения товара? (ОК-7, ОПК-3, ПК-12)

- а) страна, в которой они были произведены или подвергнуты достаточной переработке,
- б) страна, которая является перекупщиком.

7. В каких случаях принимается окончательное решение о таможенной стоимости товаров? (ОК-7, ОПК-3, ПК-12)

- а) значительные по стоимости контракты на поставку товаров,
- б) ввоз товаров по контрактам, контроль за принятием решения по которым возложен на вышестоящий таможенный орган,
- в) если расходы по доставке товаров до места ввоза на таможенную территорию РФ превышают 100 тыс. рублей,
- г) контракты, по которым цена за единицу товара ниже определенного уровня, установленного ФТС.

8. Что зависит от правильной классификации товаров? (ПК-8, ПК-9, ПК-11, ПК-12)

- а) установление их стоимости на основе объективных критериев и точной характеристики,
- б) расширение разновидностей товара,
- в) обоснованное начисление и взимание платежей,
- г) ведение таможенной статистики внешней торговли.

9. На основе чего построена ТН ВЭД ЕАЭС? (ОК-7, ОПК-3, ПК-8, ПК-11, ПК-12)

- а) на основе используемой в мировой практике Гармонизированной системы описания и кодирования товаров,
- б) на основе статистических данных Международного конгресса по таможенным правилам.

10. Что включается в примечания, которыми сопровождаются все разделы и группы ТН ВЭД ЕАЭС? (ОК-7, ОПК-3, ПК-8, ПК-11, ПК-12)

- а) даются определения точных пределов этих классификационных блоков,
- б) технология изготовления товара,
- в) правовой механизм использования ГС,
- г) технические характеристики товара.

11. Что относится к предмету таможенной экспертизы? (ОК-7, ОПК-3, ПК-12)

- а) определение вида, состояние и назначение объекта таможенного контроля;
- б) классификация товаров согласно ТН ВЭД ТС;
- в) определение таможенной стоимости товаров;
- г) определение характера товара;
- д) определение страны происхождения товара;
- е) определение национальности декларанта;

ж) определение нормы выхода готовой продукции и идентификация сырья в ней;

з) идентификация наркотических и психотропных средств

12.С какой целью проводится сертификационная экспертиза? (ОК-7, ОПК-3, ПК-8, ПК-11,

ПК-12)

- а) определения марки, сорта, вида, натуральности представленного для исследования товара;
- б) соответствует ли конкретному нормативно-техническому документу исследуемый образец;
- в) какова оптовая рыночная стоимость товара;
- г) соответствует ли исследуемый товар существующим стандартам;
- д) соответствует ли качество товара представленной технической документации;
- е) определение принадлежности отдельной единицы к одной группе.

13. Кем может производиться взятие проб или образцов в процессе таможенного контроля? (ОК-7, ОПК-3, ПК-12)

- а) должностным лицом таможенного органа,
- б) сотрудниками транспортного перевозчика товара,
- в) сотрудниками других государственных органов,
- г) декларантами и их представителями,
- д) лицами, обладающими полномочиями в отношении товаров и их представителями.

14. Может ли должностное лицо таможенного органа произвести отбор проб и образцов в отсутствие декларанта или его представителя? (ОК-7, ОПК-3, ПК-12)

- а) да,
- б) нет.

15. Идентификационные признаки листового чая (Л-2) - Пекое (Р), - (ОК-7, ОПК-3, ПК-8,

ПК-9)

- а) формируется из второго листа;
- б) содержит длинные чайнки;
- в) имеет более грубый вид, может быть и мелким;
- г) золотистого типа содержит мало.

16. Идентификационные признаки сахара-песка: (ОК-7, ОПК-3, ПК-8, ПК-9)

- а) однородные кристаллы;
- б) массовая доля экстрактивных веществ;
- в) быть сыпучим;
- г) полностью растворятся в воде;
- д) иметь прозрачный раствор.

17. На каком приборе осуществляется разделение метиловых эфиров жирных кислот (ОК-7, ОПК-3, ПК-8, ПК-9)

- а) на газовом хроматографе различных марок с пламенно-ионизационным детектором
- б) в конической колбе с обратным холодильником на масляной бане при температуре 115°C.

18. Что необходимо сделать, чтобы определить наличие хлопкового масла в подсолнечном масле? (ОК-7, ОПК-3, ПК-8, ПК-9, ПК-11)

- а) нагреть смесовое масло с равным количеством 1%-го раствора серы в сероуглероде–пиридине
- б) Растворить в нетролейном эфире в присутствии 1%-го спиртового раствора фурфурола.

19. О чем свидетельствует содержание в молоке соматических клеток? (ОК-7, ОПК-3, ПК-9)

- а) о наличии триглицеридов
- б) о наличии острых воспалительных заболеваний вымени животных

20.От чего зависит цвет мышечной ткани мяса (ОК-7, ОПК-3, ПК-8, ПК-9)

- а) от вида животного,
- б) от возраста
- в) от количества колец на рогах
- г) от анатомического происхождения
- д) от пола
- е) от условий содержания животных

21. Количественные ограничения экспорта и импорта вводятся Правительством РФ: (ПК-12)

а - в целях защиты внутреннего рынка РФ

б - для товаров, потенциально опасных для потребителя

в - для драгоценных металлов, камней и продукции из них

22. Карантинные мероприятия распространяются на следующие группы и материалы: (ОПК-3, ПК-

12)

- а - волокна хлопчатника
- б - коллекции антиквариата
- в - продукты питания

23. Для оформления сведений по международной статистике внешней торговли используется: (ПК-

12)

- а - общероссийский классификатор продукции (ОКП)
- б - классификатор ТН ВЭД ЕАЭС.

24. О чем идет речь в следующем определении: Совокупность мер, осуществляемых таможенными органами РФ в целях обеспечения соблюдения законодательства и международных договоров, заключенных в РФ, контроль за исполнением которых возложен на таможенные органы? (ПК-12)

- а - Таможенный режим
- б - Таможенный контроль
- в - Таможенное оформление
- г - Таможенное декларирование
- д - Государственное регулирование

25. Что является основным признаком, используемым при классификации текстильных товаров в номенклатуре (ТН ВЭД ЕАЭС)?(ПК-8,ПК-9, ПК-11, ПК-12)

- а - вид волокна, степень его образования, характер отделки или выработки
- б - фасон, модель, размер
- в - цвет, фактура, длина
- г - мода, девиз, комплектность

12)

- а - хроматография
 - б - масс-спектральный анализ
 - в - картографический
 - г - термический анализ
 - д - инфракрасная спектроскопия
27. Сообщение (акт) о невозможности дачи заключения состоит из: (ПК-12)

- а - вводной, исследовательской, заключительной
- б - вводной, мотивировочной, заключительной
- в - объяснений невозможности дачи заключения
- г - такой акт не составляется при проведении таможенной экспертизы

28. Санитарно-эпидемиологическое заключение может выдаваться:

а – только на основании результатов исследований продукции, проведенных в РФ (ПК-9, ПК-12)
б - на основании оценки сертификата безопасности страны-поставщика, выданного уполномоченным на то органом

в – на основании заверенной копии сертификата соответствия

г – на основании сертификата главного управления государственного ветеринарного надзора на государственной границе и транспорте

29. При ввозе товаров на таможенную территорию РФ представление сертификата о происхождении товара обязательно в следующих случаях: (ПК-12)

а – на товары, происходящие из стран СНГ

б - на товары, происходящие из стран, которым РФ предоставляет преференции (льготы) по таможенным платежам

в – на товары, происходящие из стран, членов НАТО

г – на товары из стран с неблагоприятной эпидемиологической обстановкой

30. Какие факторы обусловили расширение внешнеэкономических связей?(ОК-7, ОПК-3, ПК-12)

а) географические условия, различия в природных ресурсах,

б) создание корпораций и крупных предприятий по выпуску специализированной продукции с расчетом не только на внутренний, но и на внешний рынок,

в) становление национальных государств,

г) научно-техническая революция, прогресс в развитии производительных сил.

2 уровень

1. проведите сопоставление: (ОК-7, ОПК-3, ПК-8, ПК-9, ПК-11, ПК-12)

1. Центральным органом, осуществляющим непосредственное руководство таможенным делом в РФ, является:	1 а) ФТС России; 2
2. Общее руководство таможенным делом в РФ осуществляют:	3 б) Министерство экономического развития РФ;
	4 в) Министерство финансов РФ;
	г) ФТС России.

2. проведите сопоставление: (ПК-8, ПК-9, ПК-11, ПК-12)

1. исчисляется в зависимости от стоимости товаров	А) адвалорная
2. исчисляется в зависимости от количества товара	Б) специфическая
3. исчисляется в зависимости от количества и стоимости товара	В) комбинированная

3. проведите сопоставление: (ПК-8, ПК-9, ПК-11, ПК-12)

1. идентификационная экспертиза должна ответить на вопросы:	А) к какому классу или группе однородных товаров относится товар;
2. химическая экспертиза должна ответить на вопросы:	Б) определить наименование и принадлежность товара к изделиям (веществам), ввоз/вывоз которых ограничен или запрещен; 3) установить соответствия товара качественным характеристикам и техническому описанию на него
	В) определить химический состав объекта;
	Г) установить, не содержатся ли в образце вещества, указывающие на принадлежность к товарам, которые подлежат особому контролю (спирт этиловый);
	Д) из какого материала изготовлено изделие;

4. проведите сопоставление: (ОК-7, ОПК-3, ПК-8, ПК-9, ПК-11, ПК-12)

1. Товары из наименее развитых стран	5 а) беспошлино
2. Товары из развивающихся стран	6 б) базовая ставка
3. Страны, пользующиеся режимом наибольшего благоприятствования	7 в) 75% базовой стоимости
4. Страны, не пользующиеся режимом наибольшего благоприятствования, либо не известна страна происхождения товара	г) базовая ставка, увеличенная в 2 раза

5. проведите сопоставление: (ОК-7, ОПК-3, ПК-8, ПК-9, ПК-11, ПК-12)

1. По объекту обложения	8 а) ввозные, вывозные, транзитные 9
2. По способу взимания	10 б) адвалорные, специфические, комбинированные, альтернативные
3. В зависимости от страны происхождения товаров	11 в) минимальные, максимальные, преференциальные
4. Особые пошлины	г) специальные, антидемпинговые, компенсационные

3 уровень

1. Декларируются ввозимые на российскую таможенную территорию мотороллеры с объемом двигателя 25 см³, произведенные в Германии. Таможенная стоимость товарной партии 200 тыс. евро. Код товара в ТН ВЭД ЕАЭС 87113011000. Ставка ввозной таможенной пошлины 20%.

Исчислить ввозную таможенную пошлину.

- А) 12000 руб
- Б) 12500 руб
- В) 300 евро

2. Декларируется ввозимый на российскую таможенную территорию товар – микрокомпьютеры, таможенной стоимостью 800 тыс. долларов. Код товара в ТН ВЭД ЕАЭС 8542136901. Ставка ввозной таможенной пошлины 10%. Страна происхождения – США.

Исчислить ввозную таможенную пошлину.

- А) 21250 руб
- Б) 54000 руб
- В) 8500 евро

3. Декларируется ввозимый на российскую таможенную территорию товар – холодильники-морозильники бытовые емкостью 350 л. Таможенная стоимость партии 1200 тыс. долларов. Код товара в

ТН ВЭД ЕАЭ 8418211000. Ставка вводной таможенной пошлины 20%, но не менее 0,24 евро за 1 литр. Страна происхождения – Италия.

Исчислить комбинированную таможенную пошлину.

- А) 1150 руб
- Б) 115000 руб
- В) 2000 евро

Критерии оценки (примеры):

- «зачтено» - не менее 71% правильных ответов;
- «не зачтено» - 70% и менее правильных ответов.

3.3 Примерные ситуационные задачи, критерии (О-7, ОПК-3, ПК-8, ПК-9, ПК-11, ПК-12)

1. Декларируются ввозимые на российскую таможенную территорию мотороллеры с объемом двигателя 25 см³, произведенные в Германии. Таможенная стоимость товарной партии 200 тыс. евро. Код товара в ТН ВЭД 87113011000. Ставка вводной таможенной пошлины 20%.

Исчислить вводную таможенную пошлину. Ответить, какой режим применяется к товарам из Германии?

2. Декларируется ввозимый на российскую таможенную территорию товар – микрокомпьютеры, таможенной стоимостью 800 тыс. долларов. Код товара в ТН ВЭД 8542136901. Ставка вводной таможенной пошлины 10%. Страна происхождения – США.

Исчислить вводную таможенную пошлину. Пояснить, какой режим применяется в отношении товаров, происходящих в США.

3. Декларируется ввозимый на российскую таможенную территорию товар – холодильники-морозильники бытовые емкостью 350 л. Таможенная стоимость партии 1200 тыс. долларов. Код товара в ТН ВЭД 8418211000. Ставка вводной таможенной пошлины 20%, но не менее 0,24 евро за 1 литр. Страна происхождения – Италия.

Исчислить комбинированную таможенную пошлину. Ответить, какой режим применяется к товарам из Италии?

4. Таможенные органы получили информацию о том, что ввезенная по контракту партия обуви из Китая по истечении двух месяцев после таможенного оформления, ввезена на таможенную территорию РФ с нарушением порядка, предусмотренного Таможенным кодексом. Должностные лица таможенных органов явились для проверки такой информации на склад предприятия.

Какая форма таможенного контроля может быть применена в данном случае в соответствии с Таможенным кодексом?

5. Обоснуйте, какой таможенный режим будет применен к товарам, вывезенным за границу РФ в соответствии с режимом экспорта и не реализованным там из-за низкого качества, а затем возвращенным обратно на территорию России и выпущенным для свободного обращения.

6. Российское предприятие собирается ввозить ткани из Европы с целью проведения операций по пошиву мужских костюмов и при условии вывоза готовых изделий с таможенной территории РФ.

В рамках какого таможенного режима может осуществляться такая сделка? Условия применения режима.

7. Российская фирма предполагает заключить контракт о ввозе на таможенную территорию РФ партии товара – радиоприемников-будильников.

В какой (внутренней или пограничной) таможне фирма должна производить оформление данного товара?

8. Предприятие вывозит за пределы таможенной территории России выставочные образцы товара собственного производства. Таможенному органу заявлен срок вывоза при условии возвращения товара через 1 год.

Какой режим применяется в отношении товара? Каковы условия применения данного режима?

9. Опишите, какие ставки пошлины применяются к партии риса, ввозимому из Вьетнама, если декларант подтверждает происхождение товара документально. Какой документ следует предоставить в таможенный орган?

10. Декларируется вывозимый из РФ товар – нефть сырая в количестве 50 тыс. кг. Код товара по ТН ВЭД 2710000000. Ставка таможенной пошлины 23,4 евро за 1 тыс. кг. Таможенная стоимость указана в рублях.

Определить вывозную таможенную пошлину. Курс валюты составляет 34 руб. за 1 евро.

11. Декларируется ввозимый на таможенную территорию РФ товар – наборы ножевых изделий. Таможенная стоимость партии товара составляет 80 тыс. руб. Код товара по ТН ВЭД 8211100000. Ставка таможенной пошлины 15%. Страна происхождения не известна.

Исчислить уровень ввозной таможенной пошлины.

12. Сумма таможенных платежей, на которую предоставлена отсрочка уплаты, составляет 2 млн руб.

Отсрочка предоставлена под гарантийное обязательство Внешторгбанка №11 от 21.01.2006 сроком на 20 дней. Ставка банка России на день принятия грузовой Таможенной декларации составляла 18%.

Определить проценты за предоставленную отсрочку и общую сумму, подлежащую уплате по истечении предоставленной отсрочки.

13. Из Китая в Улан-Удэ ввозится партия апельсинов весом 4000 кг. Заявлена декларантом цена товара - 0,3 долл. за 1кг. Транспортные издержки составляют: упаковка-10 долл., перевозка - 300 долл., страхование - 20 долл. Определите таможенную стоимость партии апельсинов.

14. Из Америки в Москву самолетом доставлена партия куринных окорочков стоимостью 4500 долл. в соответствии с договором купли продажи. Транспортные издержки: упаковка - 12 долл., доставка в аэропорт отправления - 15 долл., перевозка от аэропорта отправления до порта назначения -725 долл., вывоз из аэропорта назначения - 90 долл., страхование - 14 долл. Определить таможенную стоимость и таможенную пошлину партии куринных окорочков.

Критерии оценки:

- *«зачтено»* - обучающийся решил задачу в соответствии с алгоритмом, дал полные и точные ответы на все вопросы задачи, представил комплексную оценку предложенной ситуации, сделал выводы, привел дополнительные аргументы, продемонстрировал знание теоретического материала с учетом междисциплинарных связей, нормативно-правовых актов; предложил альтернативные варианты решения проблемы;

- *«не зачтено»* - обучающийся не смог логично сформулировать ответы на вопросы задачи, сделать выводы, привести дополнительные примеры на основе принципа межпредметных связей, продемонстрировал неверную оценку ситуации.

3.4 Примерные задания для выполнения контрольной работы (ОК-7, ОПК-3, ПК-8, ПК-9, ПК-12)

Вопросы контрольной работы

1. Организация, структура и функции таможенных органов.
2. Особенности экспертизы лакокрасочных материалов.
3. Виды и назначение таможенных складов.
4. Особенности определения страны происхождения товаров, поставляемых несколькими партиями.
5. Понятие и методы определения таможенной стоимости.
6. Оценка товаров, перешедших в федеральную собственность.
7. Виды таможенных платежей и порядок их взимания.
8. Гармонизированная система описания и кодирования товаров и Международная Конвенция о ГС.
9. Международные организации, осуществляющие таможенное регулирование ВЭД.
10. Особенности экспертизы текстильных материалов.
11. Порядок перемещения экспортных товаров через границу.
12. Особенности экспертизы алкогольных напитков.
13. Понятие и значение страны происхождения товара в Таможенном кодексе РФ.
14. Особенности экспертизы пищевых продуктов растительного происхождения.
15. Значение товарной номенклатуры внешнеэкономической деятельности.
16. Особенности экспертизы пищевых продуктов животного происхождения.
17. Охарактеризуйте экономические режимы переработки товара.
18. Тарифное и нетарифное регулирование.
19. Условия хранения товаров на складе временного хранения.
20. Регулирование ввоза и вывоза товаров экономическими и административными мерами. Ввоз и вывоз культурных ценностей.
21. Порядок декларирования товаров через границу.
22. Фальсификация и контрафакция продовольственных товаров.
23. Осуществление валютного контроля экспортно-импортных операций.
24. Фальсификация и контрафакция непродовольственных товаров.

Критерии оценки:

оценка «зачтено» выставляется студенту, если вовремя сдал контрольную работу, оформление соответствует предъявляемым требованиям; овладел опорной системой знаний на уровне осознанного применения учебных действий, в том числе при решении нестандартных задач; полностью успешное решение задач.

оценка «не зачтено» если контрольную работу сдал без соблюдения сроков, нарушение логики, неполнота, нераскрываемость вопросов; неправильное решение задач.

4. Методические материалы, определяющие процедуры оценивания знаний, умений, навы-

ков и (или) опыта профессиональной деятельности, характеризующих этапы формирования компетенций

4.1 Методика проведения тестирования

Целью этапа промежуточной аттестации по дисциплине (модулю), проводимой в форме тестирования, является оценка уровня усвоения обучающимися знаний, приобретения умений, навыков и сформированности компетенций в результате изучения учебной дисциплины (части дисциплины).

Локальные нормативные акты, регламентирующие проведение процедуры:

Проведение промежуточной аттестации обучающихся регламентируется Положением о текущем контроле успеваемости и промежуточной аттестации обучающихся, введенным в действие приказом от 08.02.2018 № 61-ОД.

Субъекты, на которых направлена процедура:

Процедура оценивания должна охватывать всех обучающихся, осваивающих дисциплину (модуль). В случае, если обучающийся не прошел процедуру без уважительных причин, то он считается имеющим академическую задолженность.

Период проведения процедуры:

Процедура оценивания проводится по окончании изучения дисциплины (модуля) на последнем занятии. В случае проведения тестирования на компьютерах время и место проведения тестирования преподаватели кафедры согласуют с информационно-вычислительным центром и доводят до сведения обучающихся.

Требования к помещениям и материально-техническим средствам для проведения процедуры:

Требования к аудитории для проведения процедуры и необходимость применения специализированных материально-технических средств определяются преподавателем.

Требования к кадровому обеспечению проведения процедуры:

Процедуру проводит преподаватель, ведущий дисциплину (модуль).

Требования к банку оценочных средств:

До начала проведения процедуры преподавателем подготавливается необходимый банк тестовых заданий. Преподаватели кафедры разрабатывают задания для тестового этапа зачёта, утверждают их на заседании кафедры и передают в информационно-вычислительный центр в электронном виде вместе с копией рецензии. Минимальное количество тестов, составляющих фонд тестовых заданий, рассчитывают по формуле: трудоемкость дисциплины в з.е. умножить на 50.

Тесты включают в себя задания 3-х уровней:

- ТЗ 1 уровня (выбрать все правильные ответы)
- ТЗ 2 уровня (соответствие, последовательность)
- ТЗ 3 уровня (ситуационная задача)

Соотношение заданий разных уровней и присуждаемые баллы

	Вид промежуточной аттестации
	зачет
Количество ТЗ 1 уровня (выбрать все правильные ответы)	18
Кол-во баллов за правильный ответ	2
Всего баллов	36
Количество ТЗ 2 уровня (соответствие, последовательность)	8
Кол-во баллов за правильный ответ	4
Всего баллов	32
Количество ТЗ 3 уровня (ситуационная задача)	4
Кол-во баллов за правильный ответ	8
Всего баллов	32
Всего тестовых заданий	30
Итого баллов	100
Мин. количество баллов для аттестации	70

Описание проведения процедуры:

Тестирование является обязательным этапом зачёта независимо от результатов текущего контроля успеваемости. Тестирование может проводиться на компьютере или на бумажном носителе.

Тестирование на бумажном носителе:

Каждому обучающемуся, принимающему участие в процедуре, преподавателем выдается бланк индивидуального задания. После получения бланка индивидуального задания обучающийся должен выбрать правильные ответы на тестовые задания в установленное преподавателем время.

Обучающемуся предлагается выполнить 30 тестовых заданий разного уровня сложности на зачете. Время, отводимое на тестирование, составляет не более одного академического часа на зачете.

Тестирование на компьютерах:

Для проведения тестирования используется программа INDIGO. Обучающемуся предлагается выполнить 30 тестовых заданий разного уровня сложности на зачете. Время, отводимое на тестирование, составляет не более одного академического часа на зачете.

Результаты процедуры:

Результаты тестирования на компьютере или бумажном носителе имеют качественную оценку «зачтено» – «не зачтено». Оценки «зачтено» по результатам тестирования являются основанием для допуска обучающихся к собеседованию. При получении оценки «не зачтено» за тестирование обучающийся к собеседованию не допускается и по результатам промежуточной аттестации по дисциплине (модулю) выставляется оценка «не зачтено».

Результаты проведения процедуры в обязательном порядке проставляются преподавателем в зачётные ведомости в соответствующую графу.

4.2 Методика проведения устного собеседования

Целью процедуры промежуточной аттестации по дисциплине (модулю), проводимой в форме устного собеседования, является оценка уровня усвоения обучающимися знаний, приобретения умений, навыков и сформированности компетенций в результате изучения учебной дисциплины (части дисциплины).

Локальные нормативные акты, регламентирующие проведение процедуры:

Проведение промежуточной аттестации обучающихся регламентируется Положением о текущем контроле успеваемости и промежуточной аттестации обучающихся, введенным в действие приказом от 08.02.2018 № 61-ОД.

Субъекты, на которые направлена процедура:

Процедура оценивания должна охватывать всех обучающихся, осваивающих дисциплину (модуль). В случае, если обучающийся не прошел процедуру без уважительных причин, то он считается имеющим академическую задолженность.

Период проведения процедуры:

Процедура оценивания проводится по окончании изучения дисциплины (модуля) в соответствии с расписанием учебных занятий (если промежуточная аттестация проводится в форме зачета). Деканатом факультета может быть составлен индивидуальный график прохождения промежуточной аттестации для обучающегося при наличии определенных обстоятельств.

Требования к помещениям и материально-техническим средствам для проведения процедуры:

Требования к аудитории для проведения процедуры и необходимость применения специализированных материально-технических средств определяются преподавателем.

Требования к кадровому обеспечению проведения процедуры:

Процедуру проводит преподаватель, ведущий дисциплину (модуль), как правило, проводящий занятия лекционного типа.

Требования к банку оценочных средств:

До начала проведения процедуры преподавателем подготавливается необходимый банк оценочных материалов для оценки знаний, умений, навыков. Банк оценочных материалов включает вопросы, как правило, открытого типа, перечень тем, выносимых на опрос, типовые задания. Из банка оценочных материалов формируются печатные бланки индивидуальных заданий (билеты). Количество вопросов, их вид (открытые или закрытые) в бланке индивидуального задания определяется преподавателем самостоятельно.

Описание проведения процедуры:

Каждому обучающемуся, принимающему участие в процедуре, преподавателем выдается бланк индивидуального задания. После получения бланка индивидуального задания и подготовки ответов обучающийся должен в меру имеющихся знаний, умений, навыков, сформированности компетенции дать устные развернутые ответы на поставленные в задании вопросы и задания в установленное преподавателем время. Продолжительность проведения процедуры определяется преподавателем самостоятельно, исходя из сложности индивидуальных заданий, количества вопросов, объема оцениваемого учебного материала, общей трудоемкости изучаемой дисциплины (модуля) и других факторов.

Собеседование может проводиться по вопросам билета и (или) по ситуационной(ым) задаче(ам). Результат собеседования при проведении, при промежуточной аттестации в форме зачёта – оценками «зачтено», «не зачтено».

Результаты процедуры:

Результаты проведения процедуры в обязательном порядке проставляются преподавателем в зачетные книжки обучающихся и зачетные ведомости и представляются в деканат факультета, за которым закреплена образовательная программа.

По результатам проведения процедуры оценивания преподавателем делается вывод о результатах промежуточной аттестации по дисциплине.

4.3 Методика проведения контрольных работ

Целью процедуры промежуточной аттестации по дисциплине (модулю), проводимой в форме проведения контрольной работы, является оценка уровня усвоения обучающимися знаний, приобретения умений, навыков и сформированности компетенций в результате изучения учебной дисциплины (части дисциплины), получение информации о характере познавательной деятельности, уровне самостоятельности и активности.

Локальные нормативные акты, регламентирующие проведение процедуры:

Проведение промежуточной аттестации обучающихся регламентируется Положением о текущем контроле успеваемости и промежуточной аттестации обучающихся, введенным в действие приказом от 08.02.2018 № 61-ОД.

Субъекты, на которые направлена процедура:

Процедура оценивания должна охватывать всех обучающихся, осваивающих дисциплину (модуль), по которой предусмотрено выполнение контрольной работы. В случае, если обучающиеся не предоставили контрольную работу или не имеют оценки «зачтено» за контрольные работы по данной дисциплине, до зачета по соответствующей дисциплине не допускаются.

Период проведения процедуры:

Процедура оценивания проводится в соответствии с учебным планом и расписанием учебных занятий.

Требования к помещениям и материально-техническим средствам для проведения процедуры:

Требования к аудитории для проведения процедуры и необходимость применения специализированных материально-технических средств определяются преподавателем.

Требования к кадровому обеспечению проведения процедуры:

Процедуру проводит преподаватель, ведущий дисциплину (модуль).

Требования к банку оценочных средств:

До начала проведения процедуры преподавателем подготавливается необходимый банк оценочных материалов для оценки знаний, умений, навыков. Банк оценочных материалов включает в себя вопросы и задания контрольных работ.

В целях организации выполнения контрольных работ разрабатываются методические рекомендации по написанию соответствующих контрольных работ.

Описание проведения процедуры:

Контрольные работы должны быть представлены на кафедру не менее чем за неделю до начала промежуточной аттестации (для почтовых пересылок дата отправления определяется по штампу отправления).

Все контрольные работы должны быть проверены преподавателями до начала промежуточной аттестации. На контрольную работу, выполненную на оценку «не зачтено», преподаватель оформляет рецензию с изложением отмеченных ошибок. Неаттестованную контрольную работу с рецензией передают в деканат для направления ее в адрес обучающегося для исправления. После исправления замечаний обучающийся направляет контрольную работу на повторную проверку.

Результаты процедуры:

Контрольная работа оценивается оценками «зачтено», «не зачтено».